



# **2013 M. PANEVĖŽIO MIESTO SAVIVALDYBĖS GYVENTOJŲ SERGAMUMAS**

Panevėžys

2014 m.

## **IVADAS**

**Gyventojų sergamumas** – vienas iš svarbiausių sveikatos statistikos rodiklių. Sergamumas skirtingai nuo mirtingumo, kuris yra vienkartinis reiškinys, parodo kai kurių ligų paplitimą, kuris dažnai riboja žmonių darbingumą, sukelia socialinius, ekonominius pokyčius. Todėl duomenys apie bendrąjį gyventojų sergamumą bei sergamumą tam tikromis ligomis yra labai svarbūs vertinant gyventojų sveikatą, nustatant prioritetas sveikatos problemas. Be šių duomenų neįmanoma formuoti sveikatos politikos, sėkmingai valdyti sveikatos sistemos ir įvairių lygių sveikatos priežiūros tarnybų, negali efektyviai funkcionuoti sveikatos sistema. Nuolat stebint ir analizuojant pokyčius, šie duomenys leidžia prognozuoti sergamumo tendencijas, skatina visuomenės sveikatos mokslą

### **Užregistruotų ligų skaičius**

**Naujai užregistruoti susirgimai** - naujai išaiškintų (nauji ūminių ligų atvejai bei pirmą kartą gyvenime užregistruotos lėtinės ligos) ir užregistruotų ambulatorinėse sveikatos priežiūros įstaigose susirgimų skaičius per tam tikrą laikotarpį tarp tam tikros teritorijos gyventojų.

**Visi užregistruoti susirgimai** - užregistruotų ambulatorinėse sveikatos priežiūros įstaigose susirgimų skaičius per tam tikrą laikotarpį tarp tam tikros teritorijos gyventojų.

**Ligotumas** – bendras visų žinomų ligos atvejų skaičiaus ir gyventojų skaičiaus santykis tam tikru laiko momentu ( dažniausiai metu gale).

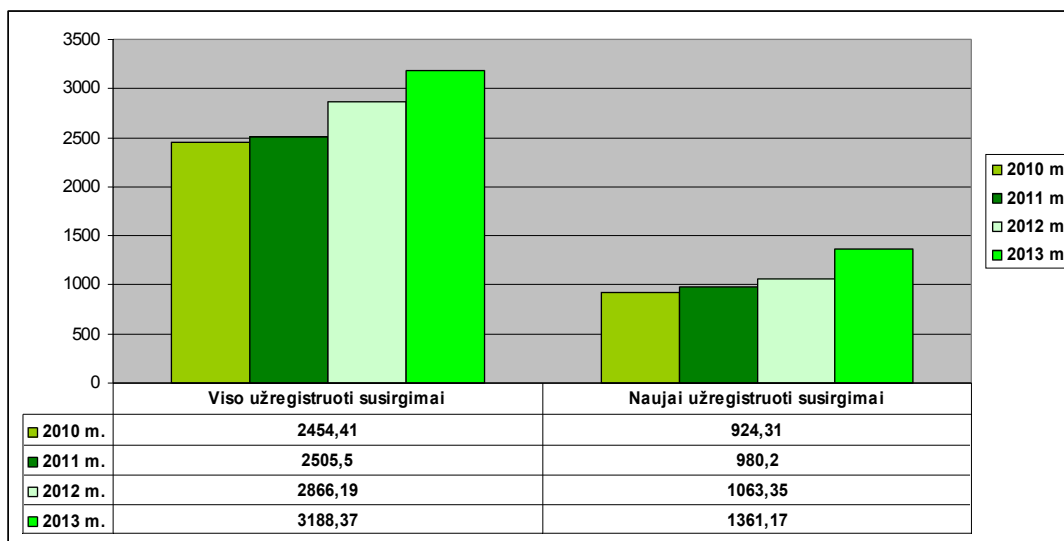
**DĖMESIO!** Nuo 2011 m., pasikeitus formos Nr.066/a-LK "Stacionare gydomo asmens statistinės kortelės" pildymui, pradėtos koduoti visos komplikacijos ir gretutinės ligos. Dėl šios priežasties padidėjo sergančių asmenų bei užregistruotų ligų skaičius.

Nuo 2013 m. skaičiuojant susirgimus, užregistruotas ambulatorines paslaugas teikiančiose asmens sveikatos priežiūros įstaigose, įtraukiamos ir priėmimo skyriuose užregistruotos ligos. Dėl šios priežasties pastebimas kai kurių ligų, ypač sužalojimų, apsinuodijimų ir tam tikrų išorinių poveikių padarinių (S00-T98), padidėjimas.

## BENDRAS GYVENTOJŲ SERGAMUMAS

Higienos instituto Sveikatos informacijos centro duomenimis 2013 m. Panevėžyje ambulatorines paslaugas teikiančiose sveikatos priežiūros įstaigose iš viso užregistruota 3188,37 susirgimų (1000 gyventojų). Šie rodikliai parodo, kad bendras sergamumas Panevėžio mieste kasmet didėja.

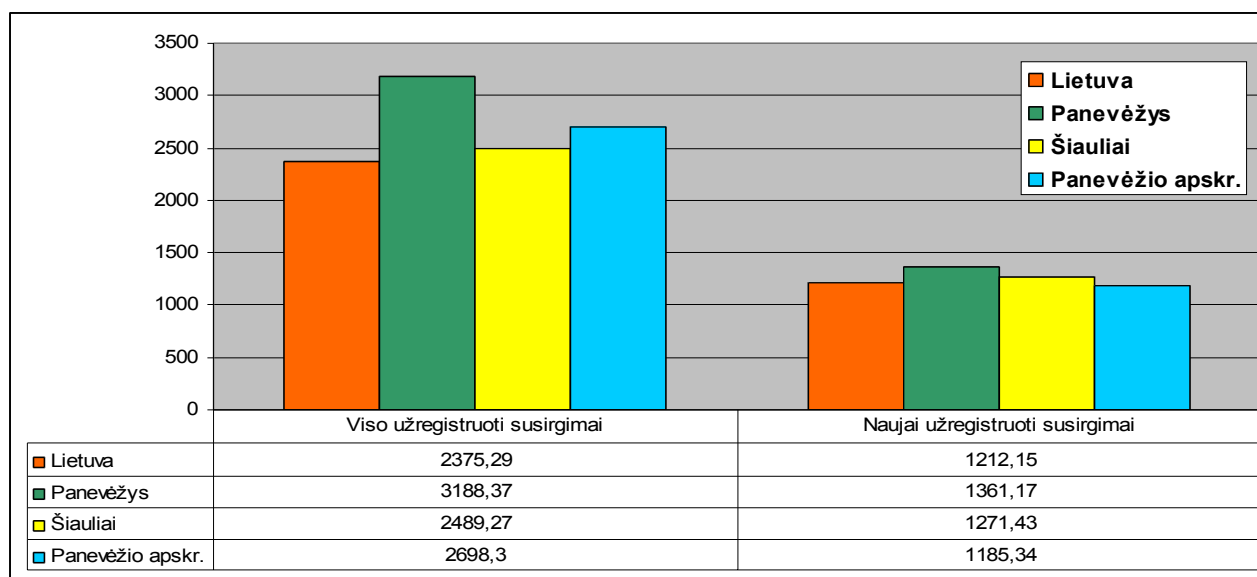
Naujų susirgimo atvejų mieste užregistruota 1361,17 (1000 gyventojų). Remiantis šiais duomenimis matyti, kad naujų susirgimo atvejų taipogi kasmet didėja. (1 pav.)



1 pav. Panevėžio miesto suaugusiųjų nuo 18 m. susirgimų skaičius, užregistruotas ambulatorinę pagalbą teikiančiose įstaigose, 1000 gyventojų 2011 m.–2013 m.

*Šaltinis – Higienos instituto Sveikatos informacijos centras*

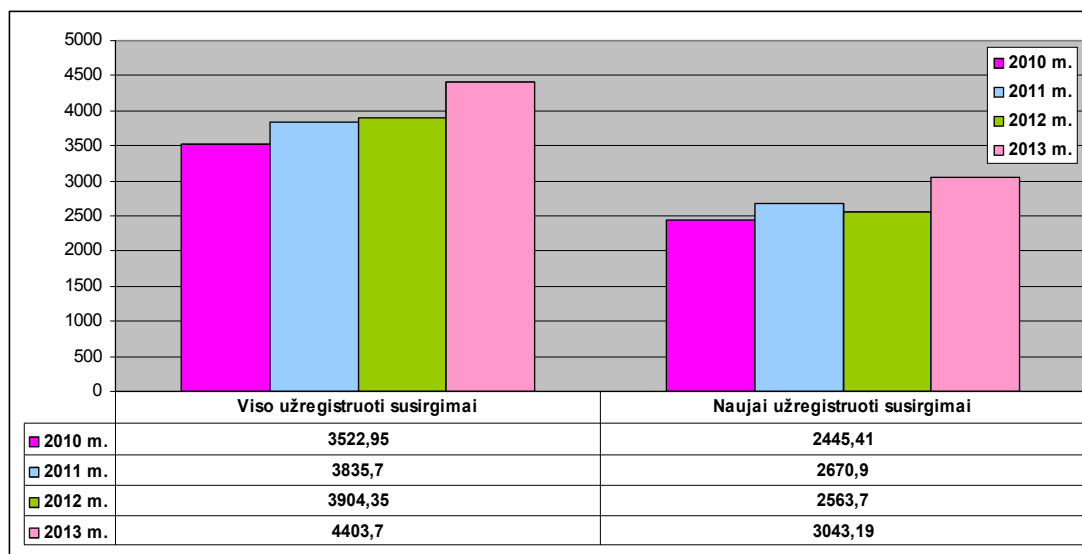
Lyginant 2013 metų sergamumo rodiklius su šalies ir Šiaulių miestu bei Panevėžio apskritimi, matome, kad Panevėžio miestas pirmauja tiek bendru sergamumu, tiek ir naujai užregistruotomis ligomis. (2 pav.)



2 pav. Suaugusiųjų nuo 18 m. susirgimų skaičius 1000 gyventojų, užregistruotas ambulatorinę pagalbą teikiančiose įstaigose, 2013 m. Lietuvoje, Panevėžyje, Šiauliuose ir Panevėžio apskrityje.

*Šaltinis – Higienos instituto Sveikatos informacijos centras*

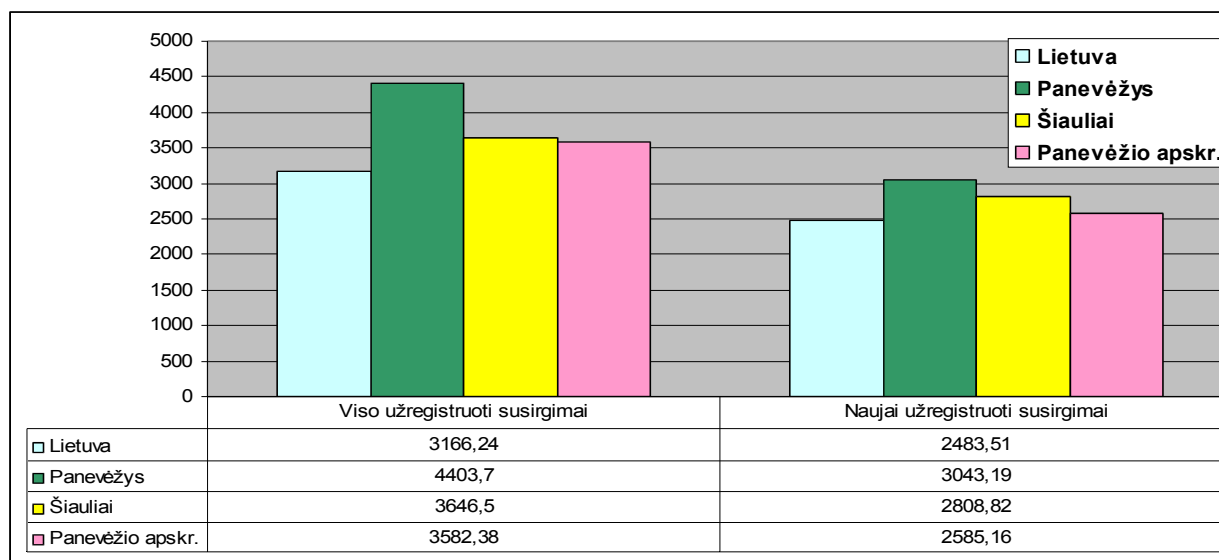
Vaikų nuo 0 iki 17 metų bendras sergamumas (visi užregistruoti susirgimai) 2013 metais Panevėžyje yra didelis. 2012 metais bendras sergamumas buvo užregistruotas 3904,35 (1000 vaikų), o 2013 metais – 4403,7 (1000 vaikų). Naujų susirgimų atvejų užregistruota 3043,19 (1000 vaikų), t.y 479,49 (1000 vaikų) atvejų daugiau nei 2012 metais. (3 pav.)



3 pav. Panevėžio miesto vaikų 0–17 metų susirgimų skaičius užregistruotas ambulatorinę pagalbą teikiančiose įstaigose 1000 gyventojų 2010 m.–2013 m.

*Šaltinis – Higienos instituto Sveikatos informacijos centras*

Vaikų amžiuje nuo 0-17 m. tiek bendras sergamumas tiek naujai užregistruoti susirgimai taip pat lenkia Lietuvos, Šiaulių ir Panevėžio apskrities sergamumo rodiklius.(4 pav.)

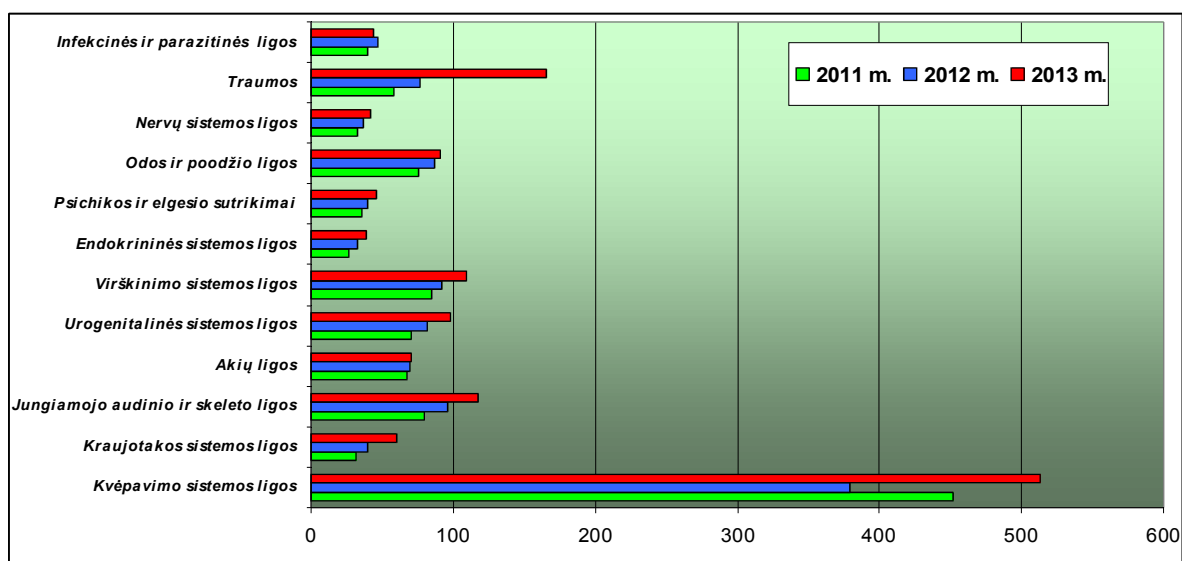


4 pav. Vaikų nuo 0-17 m. susirgimų skaičius 1000 gyventojų, užregistruotas ambulatorinę pagalbą teikiančiose įstaigose, 2013 m. Lietuvoje, Panevėžyje, Šiauliuose ir Panevėžio apskrityje.

*Šaltinis – Higienos instituto Sveikatos informacijos centras*

Panevėžio mieste 2013 m. daugiausia naujų susirgimų atvejų užregistruota kvėpavimo sistemos ligomis (513,3/1000 gyventojų), jungiamojo audinio ir skeleto sistemos ligomis (117,1/1000 gyventojų), urogenitalinės sistemos ligomis (97,9/1000 gyventojų), odos ir poodžio

ligomis (90,8/1000 gyventojų). Remiantis statistiniais duomenimis matyti, kad 2013 metais mūsų mieste ypatingai padidėjo naujai užregistruotų traumų ir kvėpavimo sistemos ligų. (5 pav.)

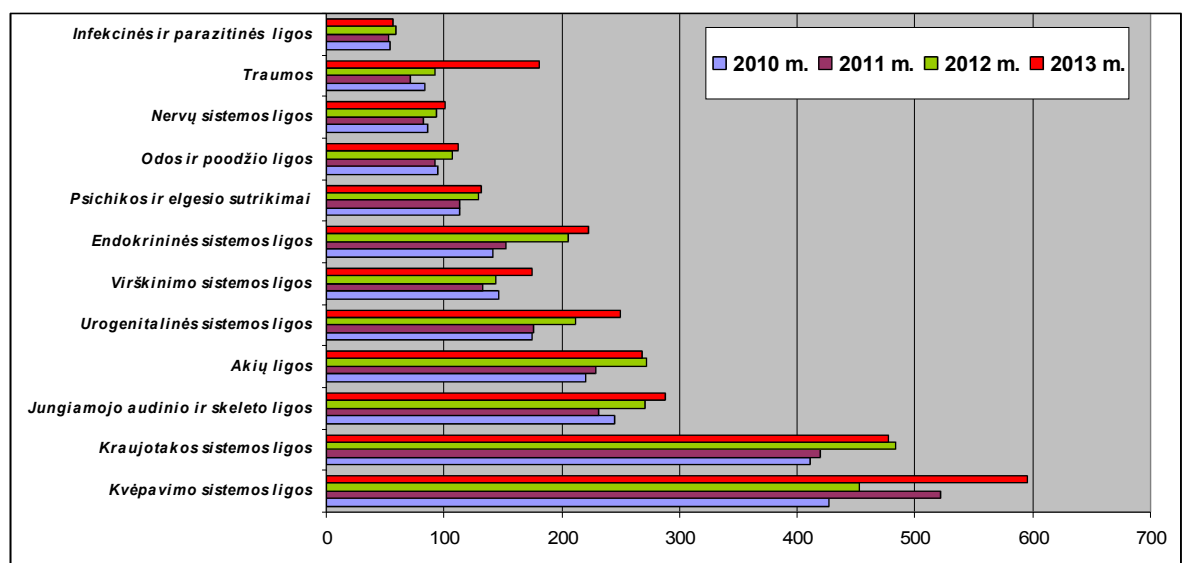


5 pav. Naujų užregistruotų susirgimų skaičius 1000 gyventojų Panevėžio mieste 2011-2013 metais.

Šaltinis – Higienos instituto Sveikatos informacijos centras

2013 metais Panevėžyje didžiausias **bendras sergamumas** (iš viso užregistruotų ligų) užregistruotas kvėpavimo sistemos ligomis (595,7/1000 gyv.), kraujotakos sistemos ligomis (477,7/1000 gyv.), jungiamojo audinio ir skeleto sistemos ligomis (287,8/1000 gyv.), akių ligomis (268,5/1000 gyv.), urogenitalinės sistemos ligomis (249,7/1000 gyv.), endokrininės sistemos ligomis (222,5/1000 gyv.)

2013 metais sumažėjo iš viso užregistruotų susirgimų akių ligomis, infekcinėmis ir parazitinėmis ligomis bei kraujotakos sistemos ligomis. Daugiau bendras sergamumas kitomis ligomis Panevėžio mieste padidėjo, ypatingai kvėpavimo sistemos ligų, traumų, urogenitalinės sistemos ligų. (6 pav.)



6 pav. Iš viso 2010–2013 metais Panevėžyje užregistruota susirgimų pagal ligų lokalizaciją 1000 gyventojų.

Šaltinis – Higienos instituto Sveikatos informacijos centras

Pagal amžių daugiausia serga vyresnio amžiaus panevėžiečiai t. y. vyresni nei 65 metai. Mažiausia serga 18–44 metų amžiaus asmenys. Pagal lytį sveikatos sutrikimais dažniau skundžiasi moterys.

**Panevėžio miesto savivaldybės gyventojų sergamumas 2010 -2013 m. (1000 gyv.)**

1 lentelė

Diagnozės pavadinimas	Sergantys asmenys (1000 gyventojų)				Naujų užregistruotų susirgimų (1000 gyventojų)				Iš viso užregistruota susirgimų (1000 gyventojų)			
	2010 m.	2011 m.	2012 m.	2013 m.	2010 m.	2011 m.	2012 m.	2013 m.	2010 m.	2011 m.	2012 m.	2013 m.
<b>Kvėpavimo sistemos ligos, iš jų:</b>	268,9	311,7	278,4	336,4	363,6	451,5	379,5	513,3	426,4	521,4	453,3	595,7
ūminės viršutinių kvėpavimo takų infekcijos ir gripas	191,9	234,5	194,8	249,3	262,5	330,7	275,1	373,9	264,4	333,6	276,7	379
pneumonija	17,8	18,3	17,4	20,9	13,5	14,8	12,1	16,6	14,3	15,6	12,7	18,1
lėtinės apatinių kvėpavimo takų ligos	38,6	39,5	43,8	44,3	6,7	7,8	9,3	9,8	39,3	43	45,8	47,4
astma ir astminė būklė	18,1	19,1	22,9	22,7	2,3	2,6	3,6	3,6	17,8	20	23,6	24,1
<b>Kraujotakos sistemos ligos, iš jų:</b>	239,8	241,9	283,2	275,9	30	31,6	39,9	59,9	411,2	418,9	482,9	477,7
hipertenzinės ligos	191,7	198,8	239,4	227,8	9,2	9,2	12,2	16,1	193,3	203,6	239,6	231,5
išeminė širdies liga, iš jos –	75,3	74,4	90,9	83	3,6	4,8	5,8	8,7	91,5	89,8	101,2	92,9
miokardo infarktas	2,2	2,3	2,8	2,6	0,4	0,4	0,5	0,8	0,9	1,1	1,2	1,3
cerebrovaskulinės ligos, iš jų –	37	36,9	44,7	47,2	3,5	3,1	5	10,1	35,9	34	39,1	45,4
insultas	7,3	6,3	6,7	7,8	1,7	1,1	1,1	4,2	4,4	3,6	3,8	6,5
<b>Jungiamojo audinio ir skeleto raumenų sistemos ligos, iš jų:</b>	178	164,9	192,6	202,9	84,8	80	95,9	117,1	245,1	230,8	270,1	287,8
artropijos	75,5	69,7	83,9	83,8	27,1	25,9	31,8	41,1	91,6	86,4	104,9	112,6
deformuojančios doropatijos	46,9	42,7	47,5	44	6,8	7,4	8,7	9,5	47,6	43,9	45,2	42
osteoporozė	7,2	6,2	7,1	22,2	1,2	1	1	2,4	7,3	6,5	7,3	9,8
<b>Akių ligos, iš jų:</b>	182,9	178,4	202,7	196,8	60,9	67,2	69,5	70,2	220,2	229	272	268,5
katarakta	31,7	32,4	39,8	41,4	4,3	5,3	5,6	5,4	30,5	32,5	40,8	41,6
glaukoma	2,7	2,5	2,7	2,4	0,3	0,2	0,3	0,3	2,6	2,6	2,7	2,4
<b>Urogenitalinės sistemos ligos, iš jų:</b>	139,5	136,1	161,9	171,4	68,2	70,8	82,2	97,9	174,7	175,9	211,4	249,7
priešinės liaukos hiperplazija	51,8	50,6	57	65,4	3,6	3,7	5,1	4,5	50,6	51	55,8	66,9
moters dubens organų uždegiminės ligos	34,1	34,2	34,4	35,1	19	19,7	18,4	18,9	35	37,1	36,7	39,3
<b>Virškinimo sistemos ligos (be dantų ligų), iš jų:</b>	124,4	115,1	130,5	132,8	88,1	84,5	92	109,5	146,6	133	144,4	174,6
skrandžio ir dvylikapirštės žarnos opos	7,1	6,1	7,2	8,4	2,4	1,9	2,1	3	6,5	5,1	5,4	6,7
tulžies pūslės akmenligė	8,2	7,9	9,9	8,7	2	1,9	1,9	2,7	6,7	6,1	6,4	6,6
<b>Endokrininės sistemos ligos, iš jų –</b>	115,2	128,7	173,4	181,1	23,5	26,8	32,5	38,4	141	153,1	204,9	222,5
cukrinis diabetas	28,1	29,9	36,3	38	2,6	2,9	3,7	4,2	27,9	30,2	35,7	38,5
<b>Psichikos ir elgesio sutrikimai, iš jų:</b>	94,7	91,5	106,4	103,5	36	35,6	40,3	45,5	112,9	113,6	128,7	131,2
demencija ir Alzheimerio liga	10,1	10,2	13,1	11,4	3	2,8	3,6	3,1	11	11,1	13,3	11,5
nuotaikos sutrikimai	17,7	17	19,1	18,3	3,8	4,2	3,9	3,6	17,7	18,2	20,2	19,4
<b>Odos ir poodžio ligos</b>	85,7	79,6	92,2		78,1	75,3	86,5		94,2	92,6	107,3	
<b>Nervų sistemos ligos, iš jų:</b>	82	76,6	89,2	91,7	33	32,5	36,8	41,6	86,3	82,9	93,6	100,7
epilepsija ir epilepsinė būklė	7,7	7,5	8,5	8,6	0,9	0,7	1	1,5	7,1	7	8	8,5
cerebrinis paralyžius	1,8	2,1	5,8	6,6	0,3	0,4	0,4	0,6	2	2,1	2,4	2,9
<b>Traumos ir kiti išorinių priežasčių padariniai, iš jų:</b>	82,2	73	85,6	138,3	70,9	57,9	76,2	166	83,4	71,5	92,4	180,3

galvos sužalojimai, iš jų:	14,5	12,8	16,1	28,5	11,3	10,3	13,3	32,6	12,6	11,8	15	34
intrakratinis sužalojimas	2,7	2,5	2,4	3,5	0,8	0,8	0,7	2,7	1	1	0,8	2,9
pilvo, juosmens ir dubens sužalojimai	2,4	1,9	2,3	5,4	1,6	1,2	1,3	5,1	1,9	1,4	1,8	5,5
pečių lanko ir rankos lūžimai	10,1	7,8	8,4	12,9	8,2	5,3	5,5	12,3	9,1	7	7,3	13,5
kojų lūžimai, iš jų:	7,2	5,7	6,5	9,2	4,8	3,2	3,5	7,9	5,8	4,2	4,8	8,8
šlaunikaulio lūžimai	1,4	1,2	1,5	1,9	0,3	0,2	0,1	1,4	0,5	0,3	0,3	1,5
terminiai ir cheminiai nudegimai	1,5	1,4	1,7	2,5	1,1	1,3	1,4	2,7	1,4	1,4	1,6	2,9
apsinuodijimai	2	1,6	2,2	2,9	0,6	0,5	0,6	1,9	0,8	0,6	0,8	2,1
<b>Infekcinės ir parazitinės ligos, iš jų:</b>	<b>59,9</b>	<b>56,3</b>	<b>68,4</b>	<b>63,4</b>	<b>41,9</b>	<b>40,1</b>	<b>46,7</b>	<b>43,7</b>	<b>53,8</b>	<b>52,8</b>	<b>59,6</b>	<b>57</b>
lytiškai plintančios infekcijos, iš jų:	1,9	1,4	1,4	1,2	1,6	1,4	1,5	1,2	1,9	1,6	1,6	1,4
Chlamidiozė	0,1	0,1	0,1	0,1	0,1	0,1	0	0,1	0,1	0,1	0,1	0,1
<b>Ausų ligos</b>	<b>56,4</b>	<b>53,2</b>	<b>61,7</b>	<b>73,8</b>	<b>40,3</b>	<b>38,8</b>	<b>42,8</b>	<b>61,2</b>	<b>66,8</b>	<b>64,9</b>	<b>76,2</b>	<b>95,4</b>
<b>Įgimto formavimosi ydos</b>	<b>21,5</b>	<b>19,7</b>	<b>22,1</b>	<b>22,9</b>	<b>10,4</b>	<b>8,7</b>	<b>9,9</b>	<b>10,8</b>	<b>22,5</b>	<b>21,3</b>	<b>23,8</b>	<b>26,1</b>
<b>Kraujo ir kraujodaros organų ligos</b>	<b>19,3</b>	<b>23,5</b>	<b>30,6</b>	<b>34,3</b>	<b>8,4</b>	<b>8,8</b>	<b>9,2</b>	<b>11</b>	<b>19,3</b>	<b>20,1</b>	<b>21,8</b>	<b>26,9</b>
<b>Perinatalinio periodo ligos</b>	<b>2,3</b>	<b>3,7</b>	<b>2,8</b>	<b>2,3</b>	<b>2</b>	<b>1,7</b>	<b>2,5</b>	<b>2,6</b>	<b>2,4</b>	<b>2</b>	<b>3</b>	<b>3,3</b>

*Šaltinis: Higienos instituto Sveikatos informacijos centras*

## **PIKTYBINIAI NAVIKAI**

**Vėžys** – tai terminas, kuris mūsų kalboje dažniausiai reiškia piktybinį naviką. Garsusis britų onkologas Vilis (R. A. Willis, 1952 m.) pateikė patį trumpiausią jo apibūdinimą: „*Navikas – tai nenormali audinio masė, kuri, ne taip kaip normalus audinys, auga be galo bei išlieka tokia pati ir pašalinus priežastis, sukėlusias pakitimus*“.

### **Nuo ko priklauso žmogaus sveikata:**

- ⤴ 50 % nuo gyvenamosios;
- ⤴ 20 % nuo genetikos;
- ⤴ 20 % nuo aplinkos;
- ⤴ Ir tik 10 % nuo medicininės pagalbos.

### **Dauguma vėžį sukeliančių veiksnių yra jau žinomi:**

- ⤴ Netinkama mityba 20–50 %
- ⤴ Tabako rūkymas 29–31 %
- ⤴ Infekcija 10–20 %
- ⤴ Reprodukciniai hormonai 10–20 %
- ⤴ Jonizuojančioji, ultravioletinė spinduliuotė 5–7 % • Alkoholis 4–6 %
- ⤴ Profesija 2–4 %
- ⤴ Aplinkos užterštumas 1–5 %
- ⤴ Fizinio aktyvumo stoka 1–2 %
- ⤴ Vaistai <1 %
- ⤴ Pramonės produktai <1 %

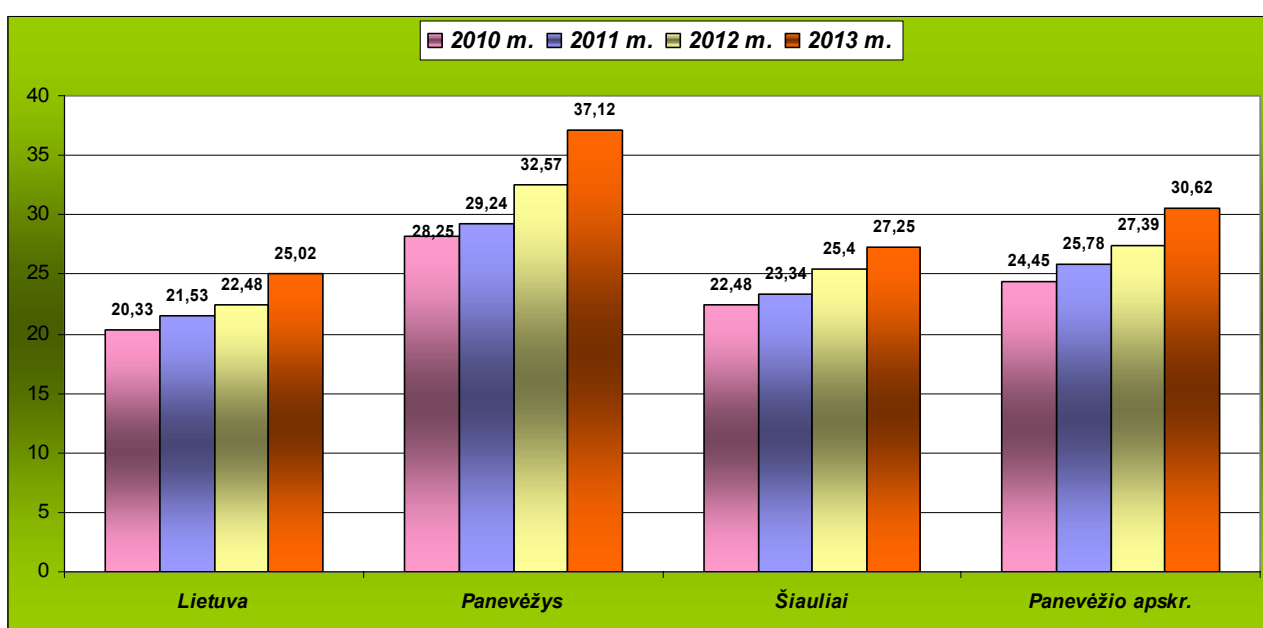
### **Vėžio atsiradimą lemiantys veiksniai:**

- ⤴ mitybos ypatumai ( 20-50 proc.)
- ⤴ rūkymas ( 29-31 proc.)
- ⤴ infekcija-parazitai, bakterijos, virusai (10-20 proc.)
- ⤴ reprodukciniai hormonai (10-20 proc.)

- ▲ jonizuojanti ir ultravioletinė spinduliuotė (5-7 proc.)
- ▲ alkoholis (4-6 proc.)
- ▲ profesija (2-4 proc.)
- ▲ fizinio aktyvumo stoka (1-20 proc.)
- ▲ aplinkos užterštumas (1-5 proc.)
- ▲ vaistai ( mažiau kaip 1 proc.)
- ▲ pramonės produktai ( mažiau kaip 1 proc.)

Onkologiniai susirgimai yra viena aktualiausių visuomenės sveikatos problemų tiek mūsų šalyje, tiek visame pasaulyje.

Remiantis statistiniais duomenimis, matome, kad Panevėžio mieste viso užregistruotų susirgimų piktybiniais navikais yra ženkliai daugiau nei Lietuvoje, Šiauliuose ar Panevėžio apskrityje. Tačiau šis rodiklis didėja ne tik Panevėžyje, bet ir visoje šalyje. (7 pav.)

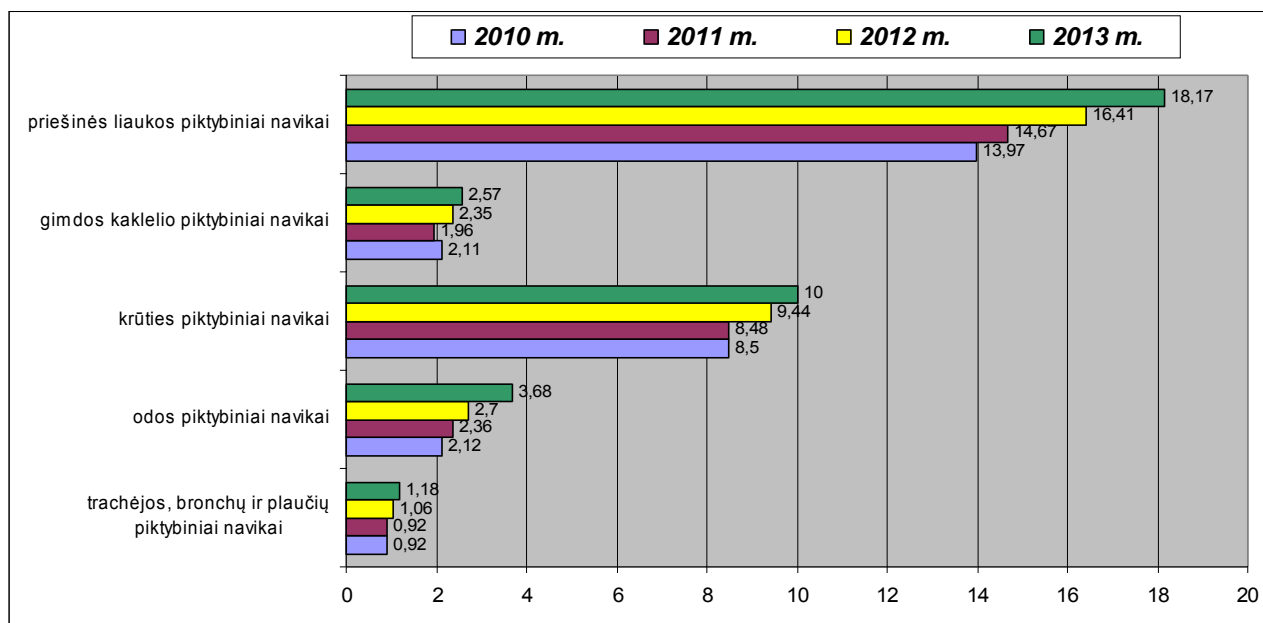


7 pav. Bendras sergamumas piktybiniais navikais Lietuvoje, Šiauliuose, Panevėžio apskrityje ir Panevėžyje 2010-2013 m. 1000 gyv.

*Šaltinis: Higienos instituto Sveikatos informacijos centras*

Analizuojant susirgimų piktybiniais navikais struktūrą Panevėžio mieste 2013 metais paaiškėjo, kad daugiausiai pagal lokalizaciją užregistruota priešinės liaukos piktybinių susirgimų ir krūties piktybinių navikų. Ir šis rodiklis nuo 2010 metų vis didėja. (8 pav.)

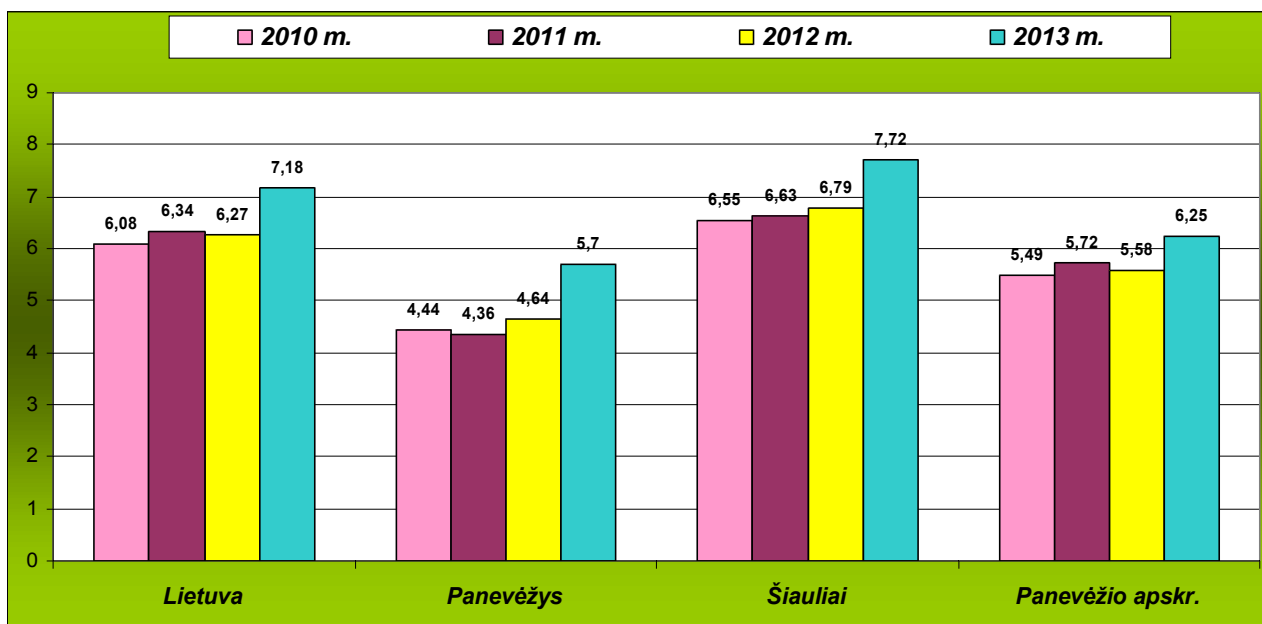




8 pav. Viso užregistruota susirgimų piktybiniais navikais pagal lokalizaciją Panevėžio mieste nuo 2010-2013 m. 1000 gyv.

Šaltinis: Higienos instituto Sveikatos informacijos centras

Naujai užregistruotų piktybinių navikų susirgimų Panevėžio mieste taip pat didėja. Tačiau lyginant su šalies ir kitų miestu rodikliais matome, kad ši problema egzistuoja visur. (9 pav.)



9 pav. Naujai užregistruoti susirgimai piktybiniais navikais Lietuvoje, Šiauliuose, Panevėžio mieste ir Panevėžio apskrityje 2010-2013 m. 1000 gyv.

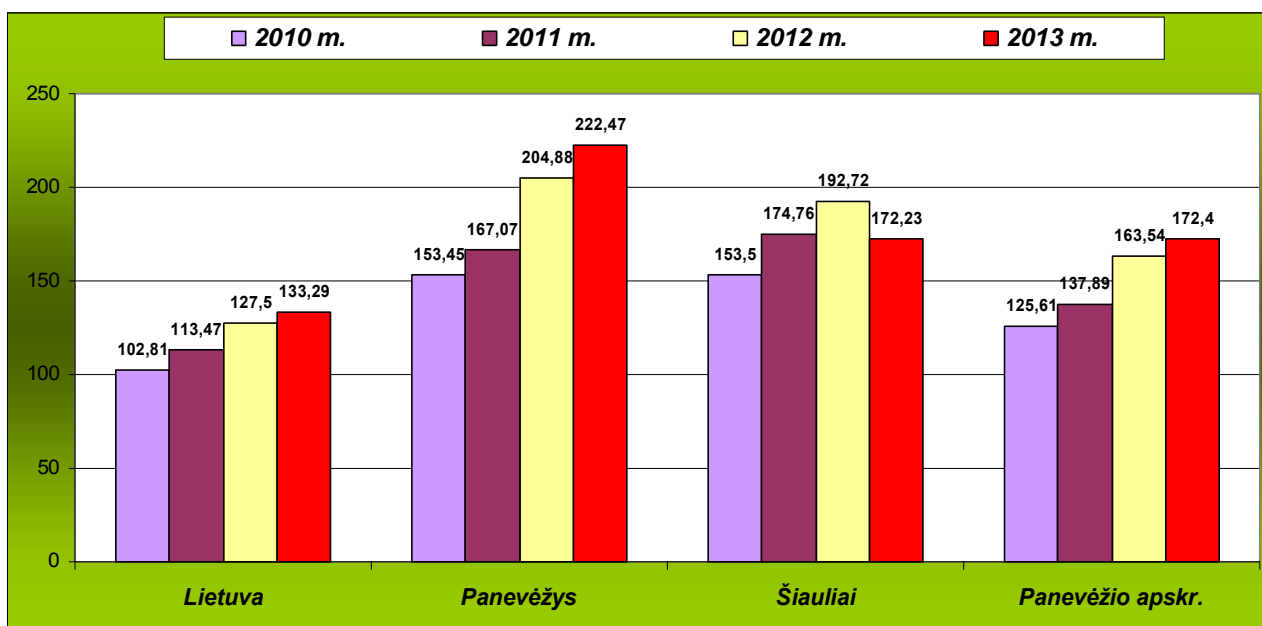
Šaltinis: Higienos instituto Sveikatos informacijos centras

## ENDOKRININĖS SISTEMOS LIGOS

Pastebima, jog tiek Lietuvoje, tiek ir Panevėžio mieste vis daugiau sergama endokrininėmis ligomis. Įvairūs endokrininiai sutrikimai daro didžiulę neigiamą įtaką psichikai, širdies bei apskritai viso organizmo veiklai. Žmogaus organizmą valdo trys pagrindinės sistemos: nervų, kraujotakos ir endokrininė.

Endokrininė sistema labai svarbi homeostazei – organizmo vidinės aplinkos dinaminei pusiausvyrai palaikyti, todėl ji kartu su nervų sistema užtikrina darnią organizmo veiklą.

Pagal statistinius duomenis, matome, kad Panevėžio mieste viso užregistruotų susirgimų endokrininės sistemos ligomis ryškiai didėja ir yra didžiausias lyginant Lietuvos, Šiaulių miesto ir Panevėžio apskrities. (10 pav.)

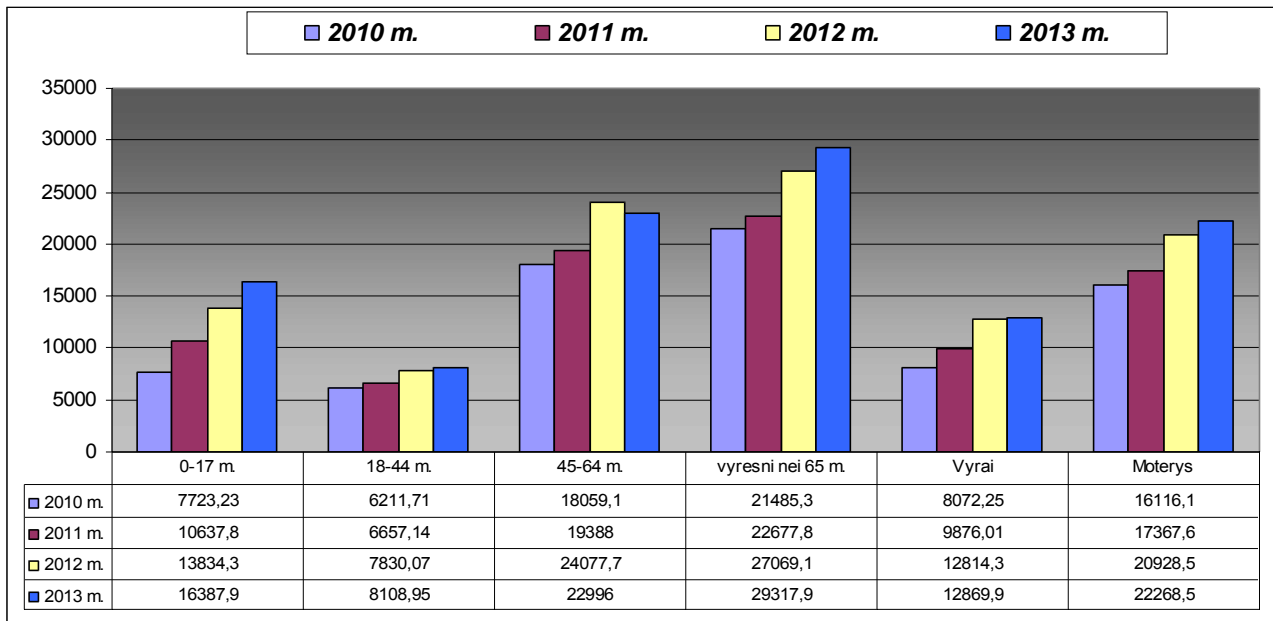


10 pav. Viso užregistruota susirgimų endokrininės sistemos ligomis Lietuvoje, Šiauliuose, Panevėžio apskrityje ir Panevėžyje 2010-2013 m. 1000 gyv.

*Šaltinis: Higienos instituto Sveikatos informacijos centras*

Daugiausia endokrininės sistemos sutrikimais serga vyresnio amžiaus Panevėžio miesto gyventojai. Tačiau šios sistemos ligotumas didėja ir visose amžiaus grupėse. Mažiausias ligotumas užregistruotas 18-44 metų amžiaus gyventojams.

Pagal lytį endokrininės sistemos sutrikimais daugiau serga moterys, nei vyrai. Tačiau šie sutrikimai didėja tiek vyrų, tiek moterų tarpe. (11 pav.)



11 pav. Ligotumas endokrininės sistemos ligomis Panevėžio mieste pagal amžiaus grupes ir lytį nuo 2010 m. iki 2013 m. 100 000 gyv.

*Šaltinis: Higienos instituto Sveikatos informacijos centras*

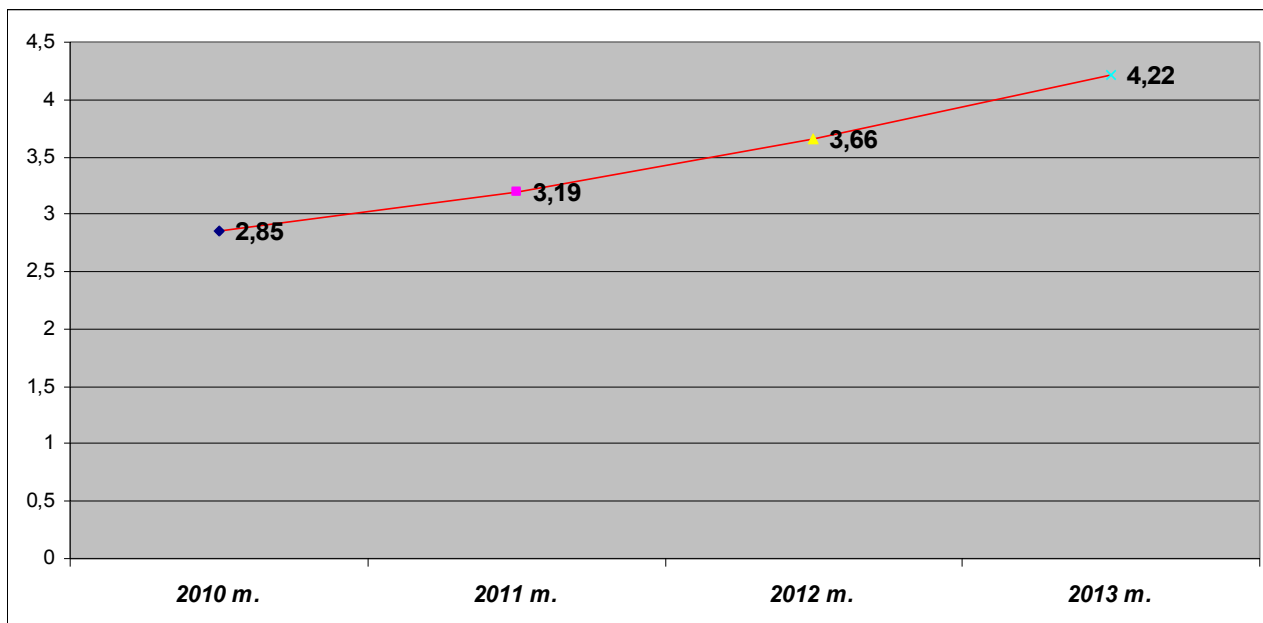
**Cukrinis diabetas** – tai lėtinė endokrininė liga, trunkanti visą žmogaus gyvenimą nuo jos nustatymo. Sergant šia liga dėl kasos išskiriamo insulino trūkumo ar netinkamo jo veikimo, kai organizmas negali jo veiksmingai pasisavinti ir panaudoti, sutrinka visa medžiagų apykaita, didėja gliukozės kiekis kraujyje, blogėja žmogaus savijauta.

#### Diabeto rizika:

- ⤴ mažas fizinis aktyvumas
- ⤴ netinkama mityba
- ⤴ nutukimas
- ⤴ vyresnis amžius
- ⤴ paveldimumas

Nuo 2010 metų Panevėžio mieste padidėjo naujai užregistruotų susirgimo atvejų cukriniu diabetu nuo 3,19 iki 4,22 atvejų 1000 gyventojų. (12 pav.)

Pagal amžių didžiausias ligotumas cukriniu diabetu užregistruotas vyresnio amžiaus gyventojams, mažiausias – mūsų jaunajai kartai (0-17 m. ).



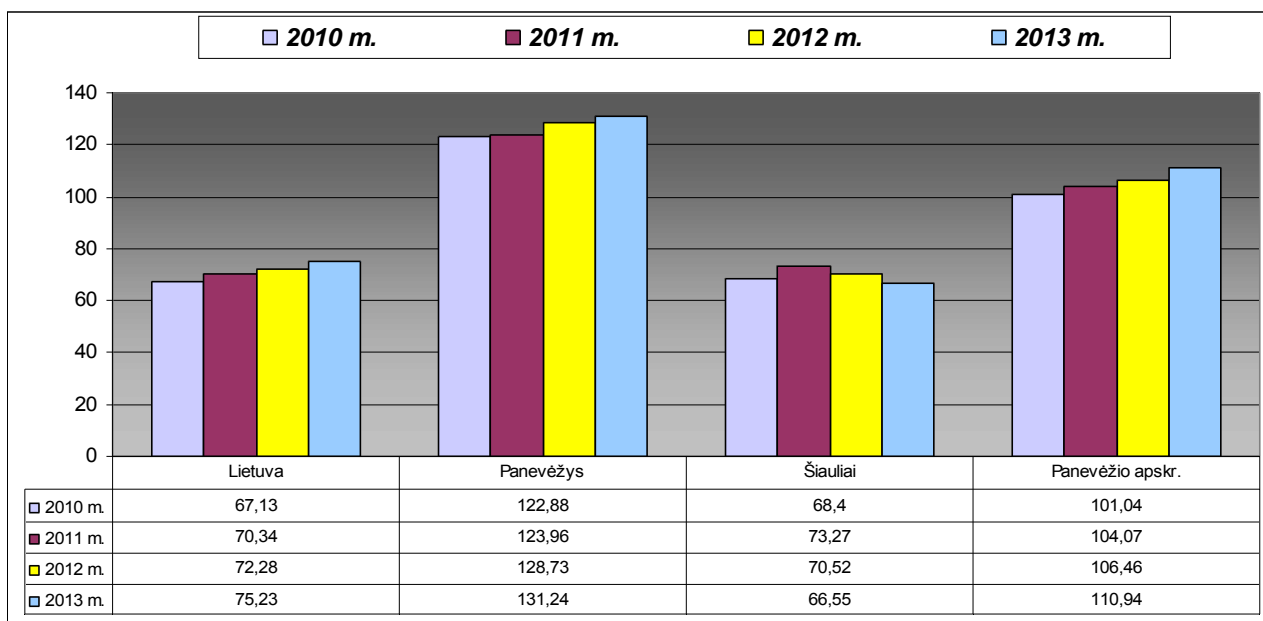
12 pav. Naujai užregistruoti susirgimai cukriniu diabetu Panevėžio mieste 2010 -2013 m. 1000 gyv.

Šaltinis: Higienos instituto Sveikatos informacijos centras

### PSICHIKOS IR ELGESIO SUTRIKIMAI

*Psichinė sveikata* – tai ne vien psichikos ligos ar sutrikimo nebuvimas. Psichinė sveikata yra neatskiriama bendrosios individo ir visuomenės sveikatos dalis. Nėra ir negali būti sveikatos be psichinės sveikatos.

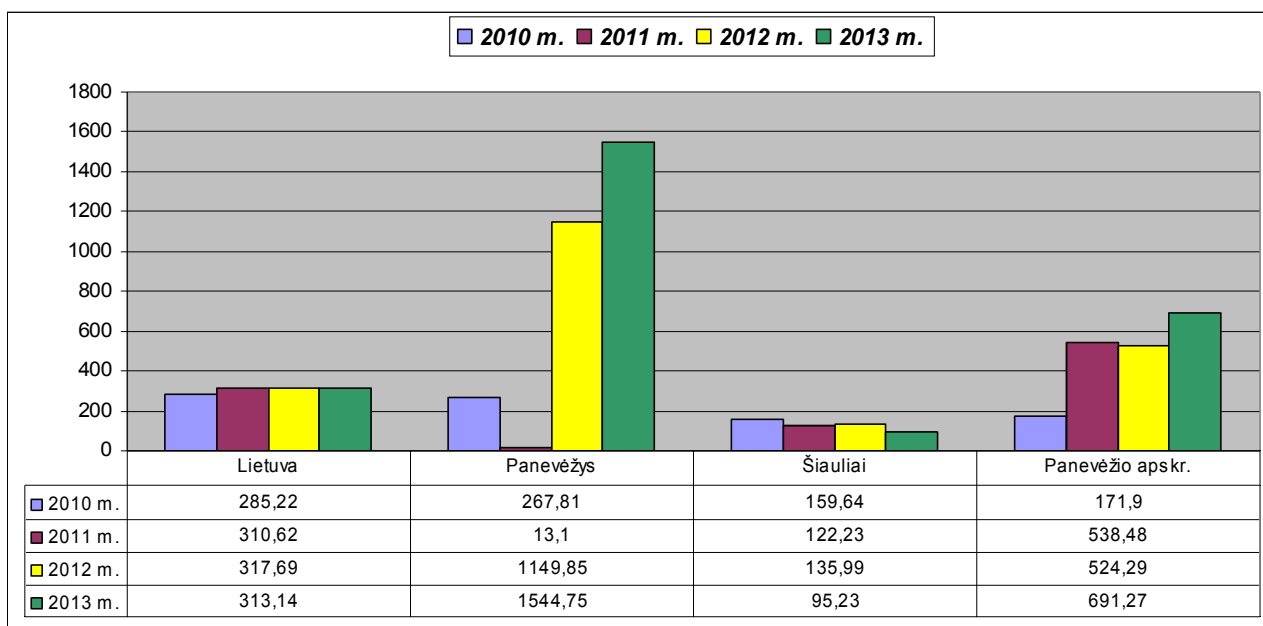
Panevėžio mieste viso užregistruotų susirgimų psichikos ir elgesio sutrikimais yra didelis ir lenkia visos šalies, Šiaulių miesto ir Panevėžio apskrities rodiklius. Nuo 2010 metų šis bendro sergamumo rodiklis buvo užregistruotas 122,88 atvejų 1000 gyventojų, o 2013 metais – 131,24/1000 gyventojų. (13 pav.)



13 pav. Viso užregistruoti susirgimai psichikos ir elgesio sutrikimais Lietuvoje, Šiauliuose, Panevėžio apskrityje ir Panevėžyje 2010-2013 m. 1000 gyv.

Šaltinis: Higienos instituto Sveikatos informacijos centras

Naujai užregistruotų psichikos ir elgesio sutrikimų atvejų Panevėžio mieste nuo 2010 metų iki 2013 metų padaugėjo nuo 267,81 iki 1544,75/100 000 gyv. Ir yra didžiausias sergamumo rodiklis lyginant su šalies ar Šiaulių miestu.(14 pav.)

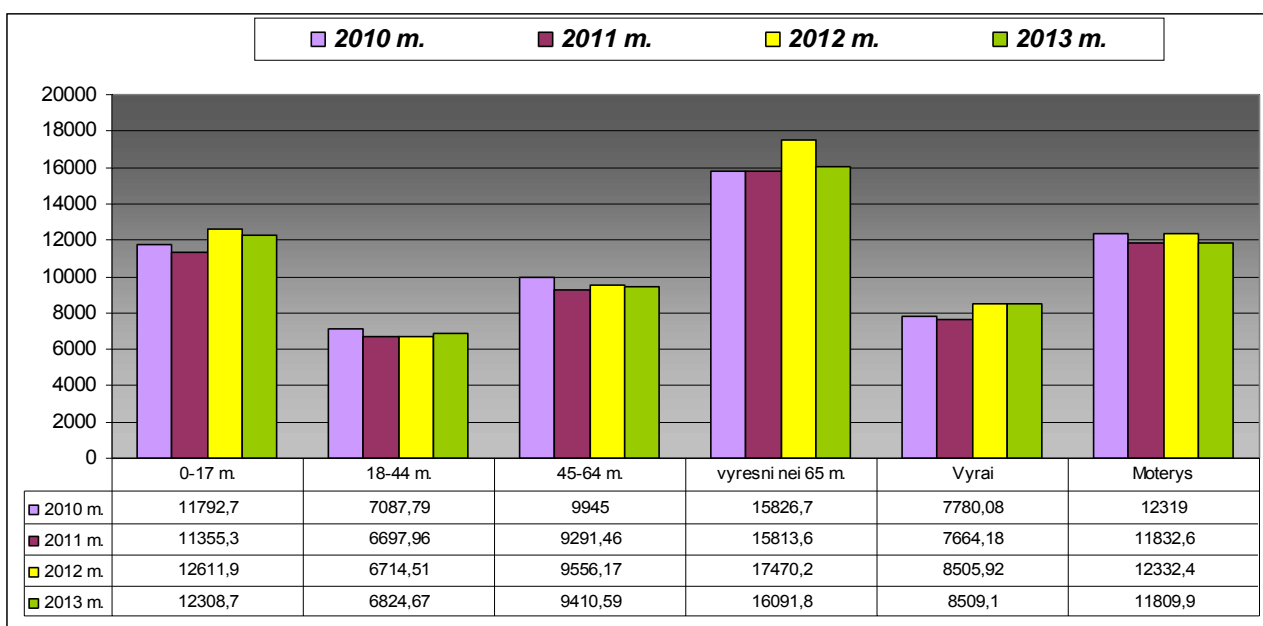


14 pav. Naujai užregistruoti susirgimai psichikos ir elgesio sutrikimais Lietuvoje, Šiauliuose, Panevėžio mieste ir Panevėžio apskrityje 2010-2013 m. 100 000 gyv.

Šaltinis: Higienos instituto Sveikatos informacijos centras

Pagal amžių didžiausias ligotumas psichikos ir elgesio sutrikimais užregistruotas yra tarp vyresnio amžiaus gyventojų t. 65+ m. ir mūsų jauniausios kartos nuo 0-17 metų.

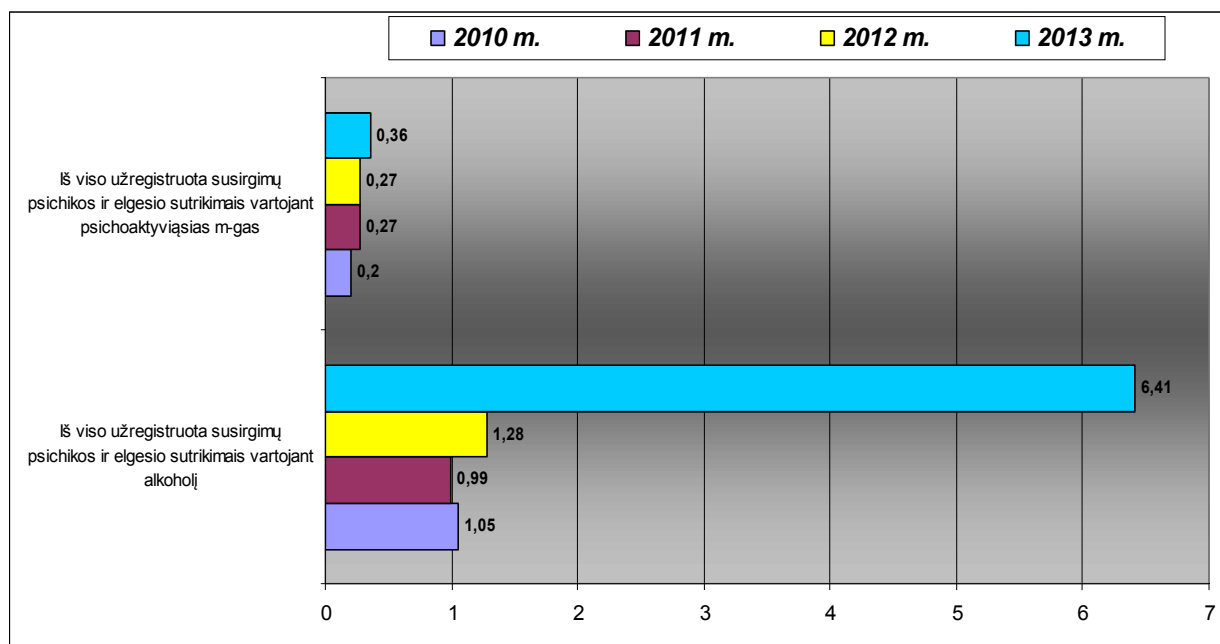
Pagal lytį daugiausia serga šios sistemos sutrikimais moterys. (15 pav.)



15 pav. Ligtumas psichikos ir elgesio sutrikimais pagal amžiaus grupes ir lytį Panevėžio mieste nuo 2010-2013 m. 100 000 gyv.

Šaltinis: Higienos instituto Sveikatos informacijos centras

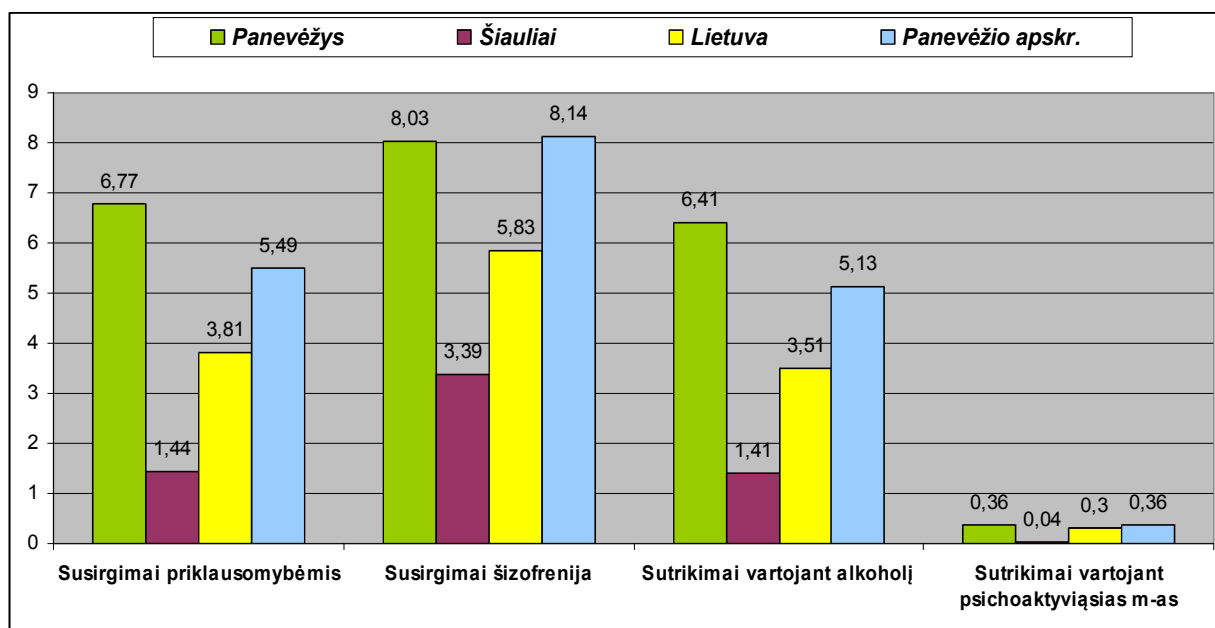
2013 metais Panevėžio mieste užregistruota ypatingai didelis bendras susirgimų skaičius psichikos ir elgesio sutrikimų vartojant alkoholį. Taip pat didėja ir psichikos susirgimų vartojant psichoaktyvias medžiagas. (16 pav.)



16 pav. Bendras sergamumas psichikos ir elgesio sutrikimais vartojant psichoaktyvias m-gas ir alkoholį Panevėžio mieste 1000 gyv.

Šaltinis: Higienos instituto Sveikatos informacijos centras

Panevėžio mieste 2013 metais ypatingai daug užregistruota susirgimų priklausomybėmis bei sutrikimais vartojant alkoholį.

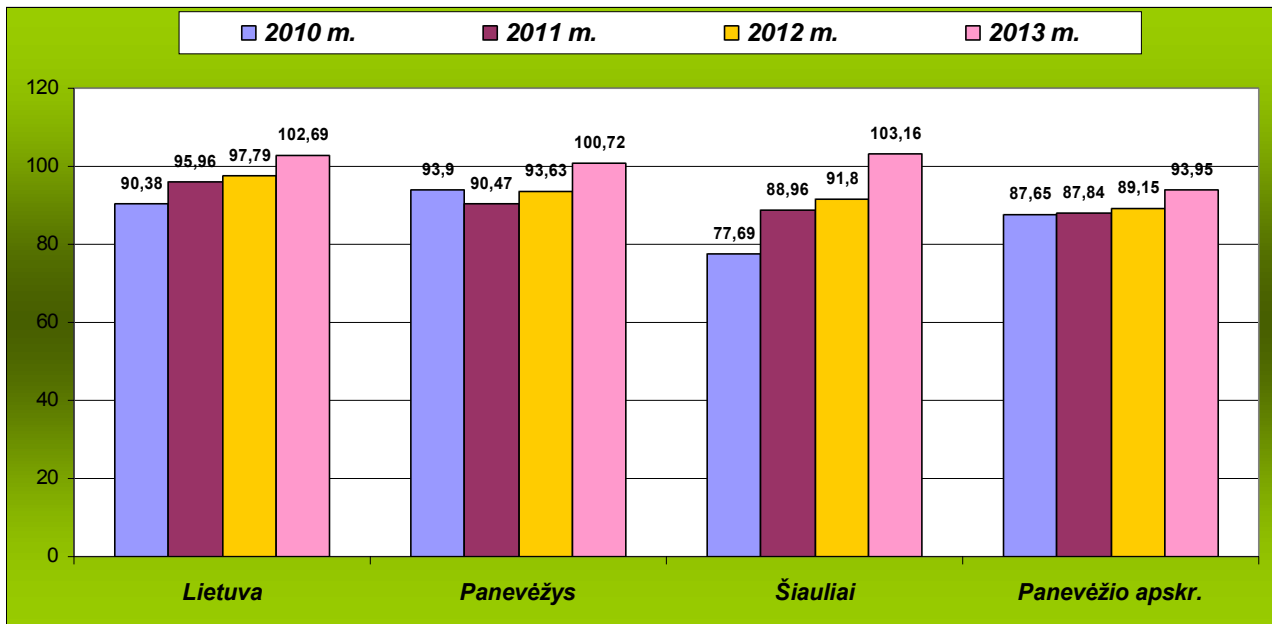


17 pav. Iš viso užregistruota susirgimų Lietuvoje, Panevėžyje, Šiauliuose ir Panevėžio apskrityje 2013 m. 1000 gyv.

Šaltinis: Higienos instituto Sveikatos informacijos centras

## **NERVŲ SISTEMOS LIGOS**

Viso užregistruotų susirgimų nervų sistemos ligomis Panevėžio mieste nuo 2010 metų padidėjo nuo 93,9 iki 100,72 atvejų 1000 gyventojų. (18 pav.)

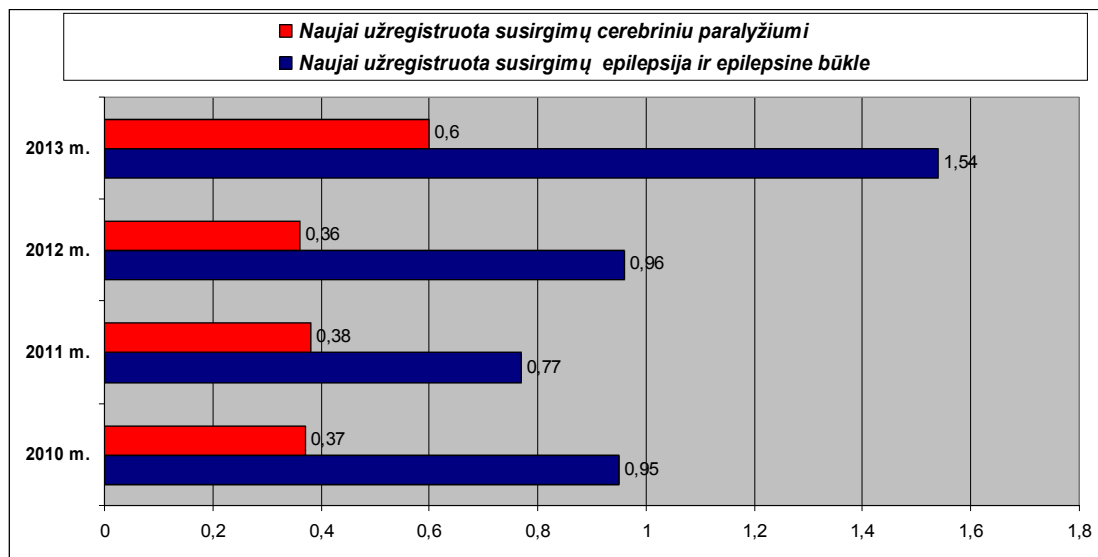


18 pav. Viso užregistruota susirgimų nervų sistemos ligomis Lietuvoje, Šiauliuose, Panevėžio apskrityje ir Panevėžyje 2010-2013 m. 1000 gyv.

*Šaltinis: Higienos instituto Sveikatos informacijos centras*

Sergamumas epilepsija ir epilepsine būkle Panevėžyje nuo 2010 metų padidėjo nuo 0,95 iki 1,54 atvejų 1000 gyventojų.

Taip pat didėja sergamumas cerebraliniais paralyžiumi. Jei 2010 metais naujai užregistruotų atvejų buvo 0,37 /1000 gyventojų, tai 2013 metais – 0,6 atvejų 1000 gyventojų. ( 19 pav.)

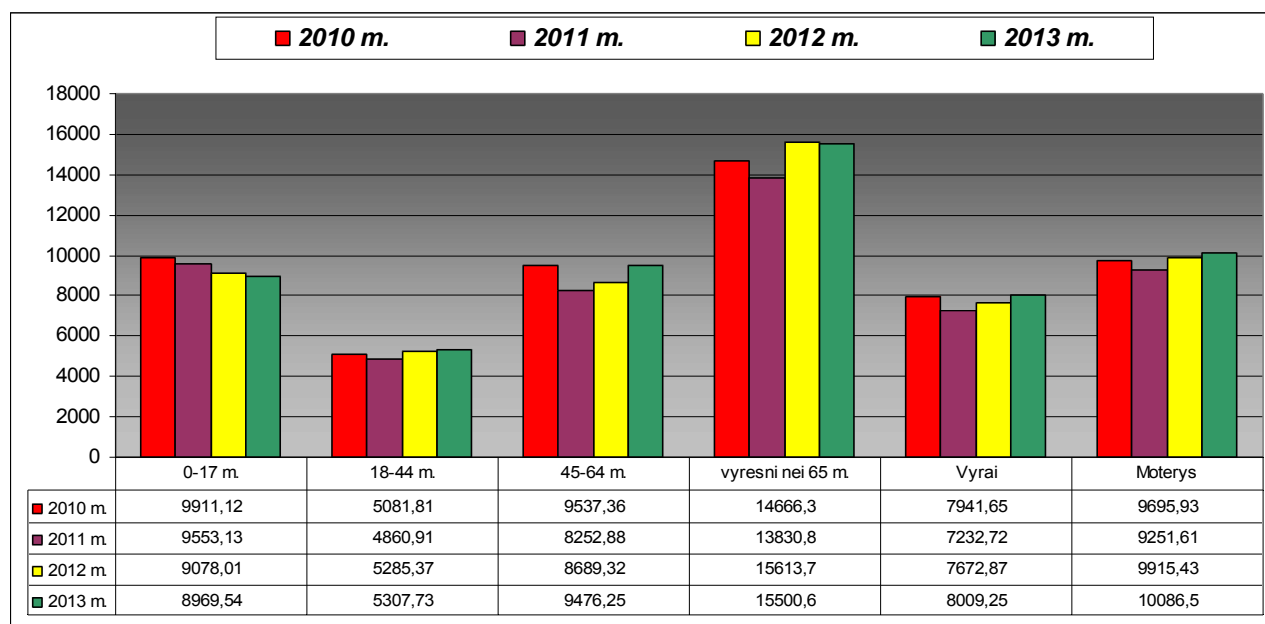


19 pav. Naujai užregistruoti susirgimai epilepsija ir cerebraliniais paralyžiumi Panevėžio mieste 2009-2012 m. 1000 gyv.

*Šaltinis: Higienos instituto Sveikatos informacijos centras*

Pagal amžių didžiausias ligotumas užregistruotas nervų sistemos ligomis tarp vyresnio virš 65 metų amžiaus gyventojų, mažiausias – 18-44 metų amžiaus gyventojų.

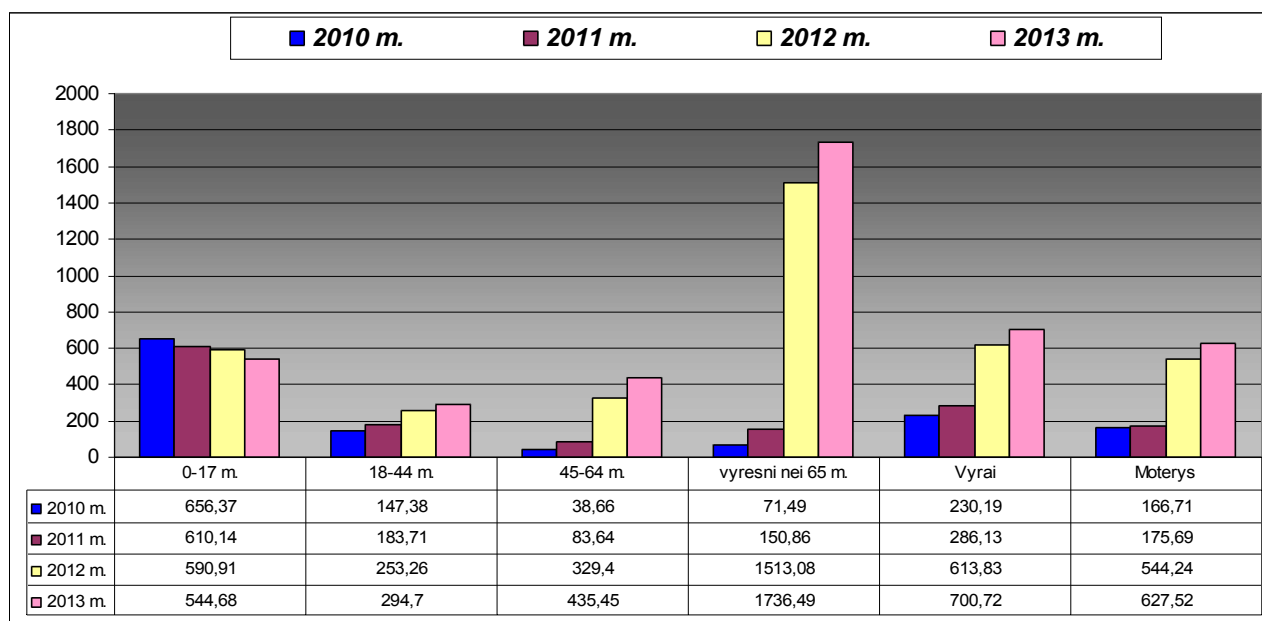
Pagal lytį nervų sistemos sutrikimais dažniau serga moterys nei vyrai. Tačiau sergančių asmenų šios sistemos ligomis 2013 metais visose amžiaus grupėse Panevėžio mieste padaugėjo. (20 pav.)



20 pav. Ligotumas nervų sistemos ligomis Panevėžio mieste pagal amžiaus grupes ir lytį nuo 2009-2012 m. 100 000 gyv.

Šaltinis: Higienos instituto Sveikatos informacijos centras

Daugiausiai cerebriniu paralyžiumi serga vyresnio amžiaus panevėžiečiai t.y., 65 ir vyresni, mažiausiai – 18-44 amžiaus asmenys. Pagal lytį matome, kad daugiau šiais sutrikimais serga vyrai nei moterys. (21 pav.)

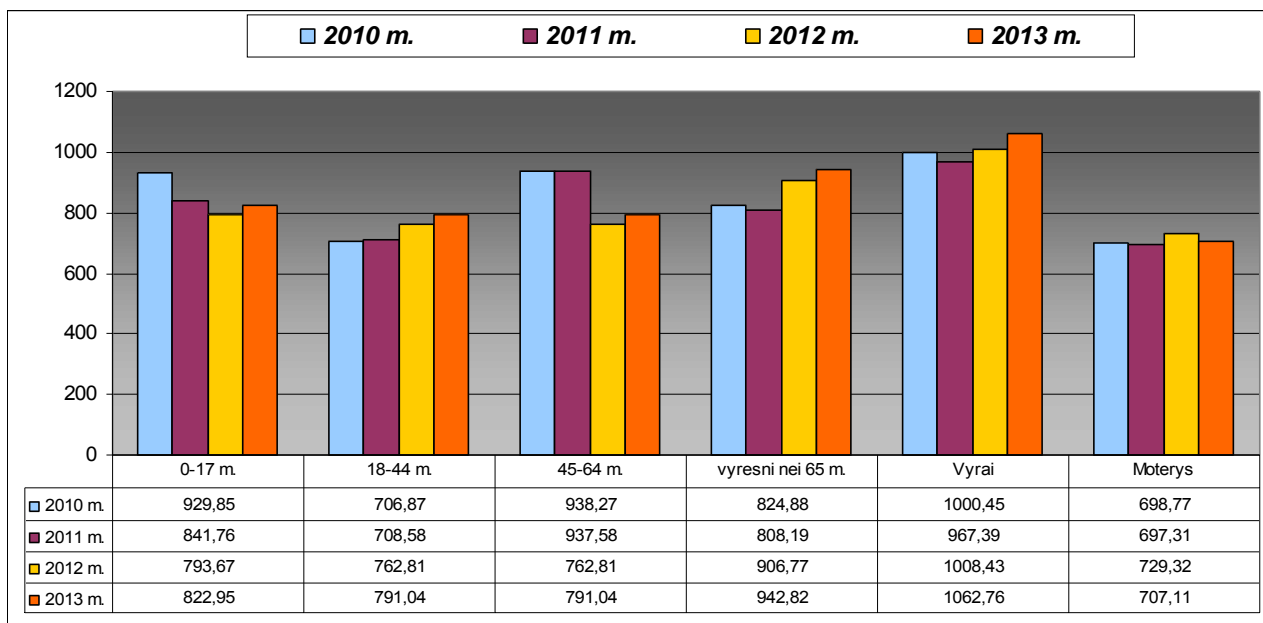


21 pav. Ligotumas cerebriniu paralyžiumi Panevėžio mieste 2010-2013 m. 100 000 gyv.

Šaltinis: Higienos instituto Sveikatos informacijos centras



Analizuodami statistinius duomenys, matome, kad epilepsijomis žymiai daugiau serga žmonių nei cerebriniu paralyžiumi. (22 pav.)

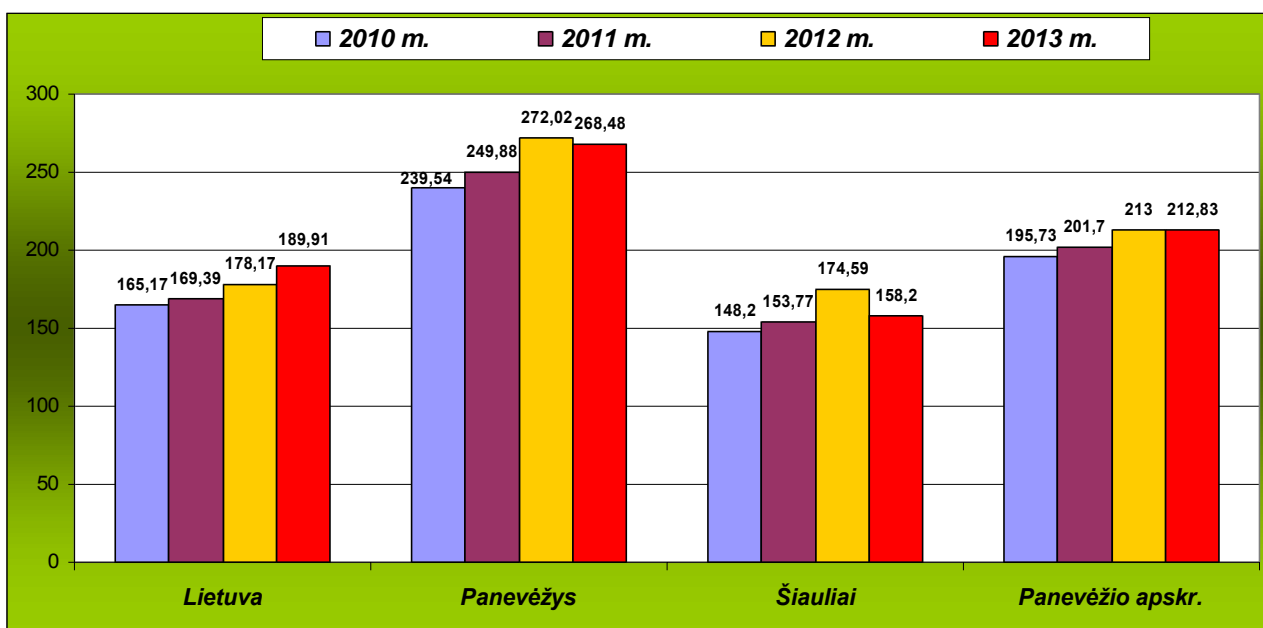


22 pav. Ligotumas epilepsijomis Panevėžio mieste 2010-2013 m. 100 000 gyv.

Šaltinis: Higienos instituto Sveikatos informacijos centras

### AKIŲ LIGOS

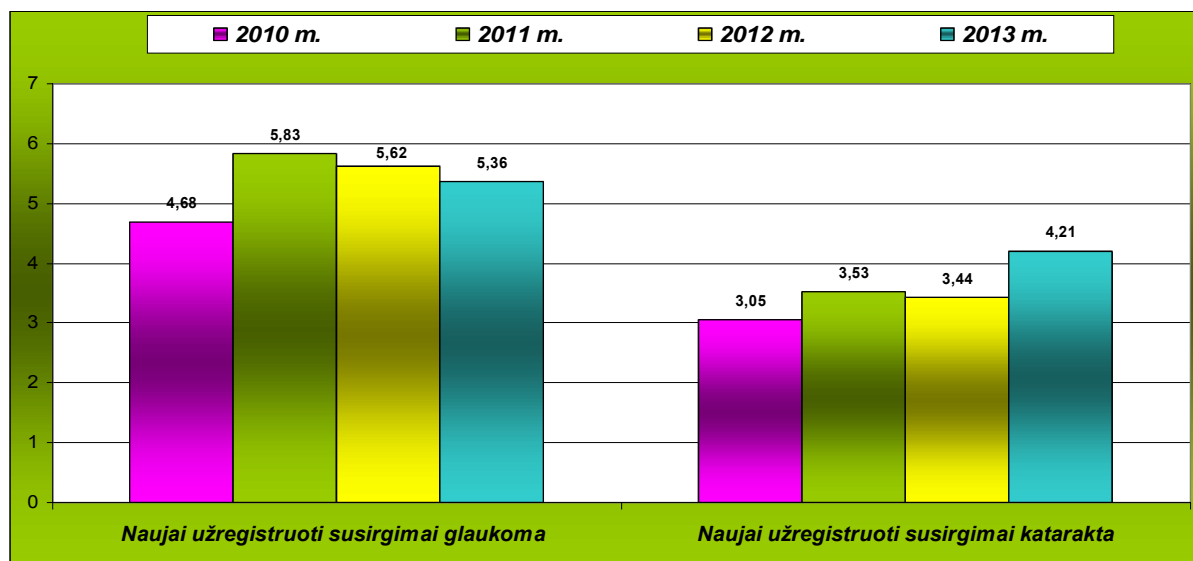
Panevėžio mieste viso užregistruotų susirgimų skaičius akių ligomis yra didelis. Ir lenkia Lietuvos, Šiaulių miesto ir Panevėžio apskrities rodiklius. Nuo 2010 metų šis rodiklis padidėjo nuo 239,54 iki 268,48 atvejų 1000 gyventojų. Tačiau lyginant su 2012 metais šių susirgimų skaičius sumažėjo. (23 pav.)



23 pav. Viso užregistruota susirgimų akių ligomis Lietuvoje, Šiauliuose, Panevėžio apskrityje ir Panevėžyje 2010-2013 m. 1000 gyv.

Šaltinis: Higienos instituto Sveikatos informacijos centras

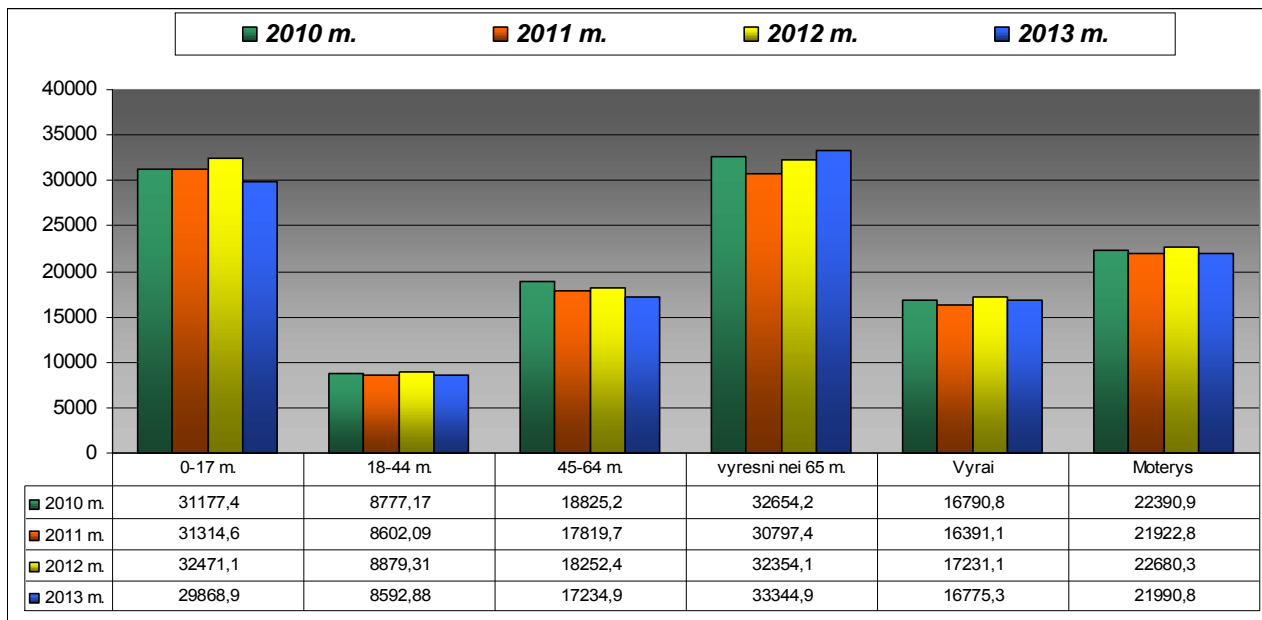
Ypatingai daug užregistruota glaukomos naujų susirgimo atvejų. Šis sergamumas Panevėžio mieste didėja ir siekia jau 5,36 atvejų 1000 gyventojų. Kataraktos ligomis sergamumas taip pat didėja. Jei 2010 metais šis rodiklis siekė – 3,05 atvejų 1000 gyventojų, tai 2013 metais – 4,21 atvejų 1000 gyventojų. ( 24 pav.)



24 pav. Naujai užregistruoti susirgimai katarakta ir glaukoma Panevėžio mieste 2010 m. - 2013 m. 1000 gyv.

*Šaltinis: Higienos instituto Sveikatos informacijos centras*

Pagal amžių didžiausias ligotumas akių ligomis užregistruotas tarp vyresnio virš 65 metų amžiaus ir nuo 0-17 metų amžiaus gyventojų. Lyginant ketverių metų amžiaus tarpsnį, matome, kad nuo 0-17 metų amžiaus šis ligotumas 2013 metais užregistruotas mažiausias. Mažiausiai skundžiasi regėjimo sutrikimais 18-44 metų amžiaus grupės gyventojai. Kaip ir daugelį ligų, didžiausias ligotumas akių sistemos sutrikimais yra užregistruotas moterų tarpe. (25 pav.)

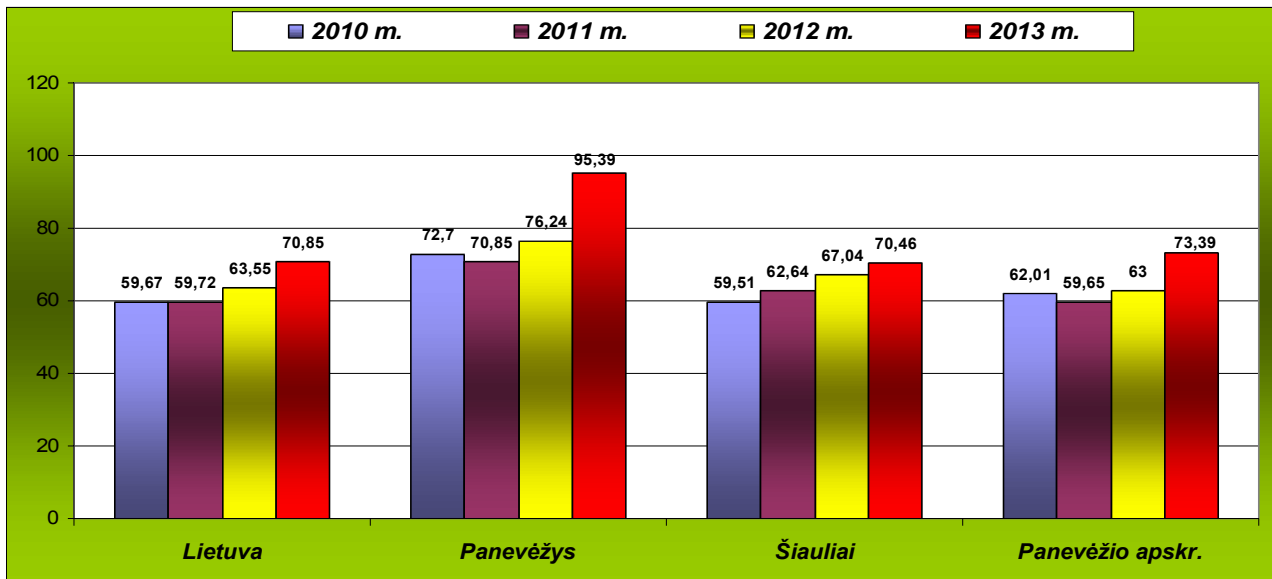


25 pav. Ligotumas akių sistemos ligomis Panevėžio mieste pagal amžiaus grupes ir lytį nuo 2010-2013 m. 100 000 gyv.

*Šaltinis: Higienos instituto Sveikatos informacijos centras*

## AUSŲ LIGOS

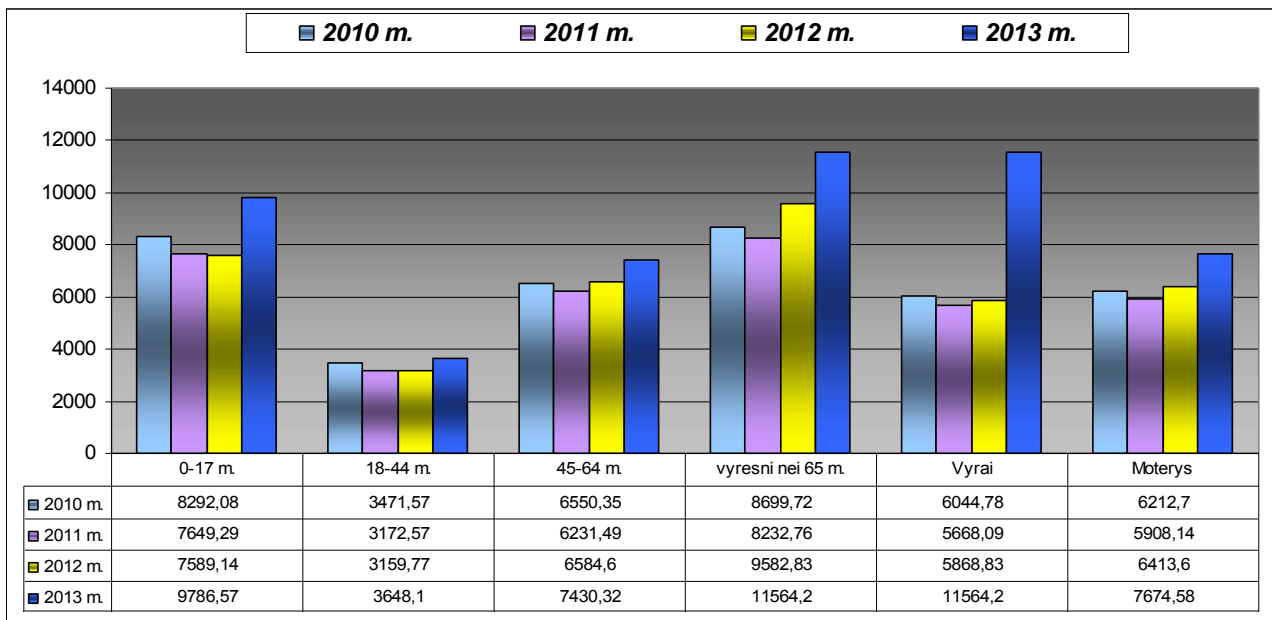
Iš viso užregistruotų susirgimų ausų ligomis Panevėžio mieste nuo 2010 metų didėja. Ir išlieka didžiausias bendras sergamumas tarp Lietuvos, Šiaulių miesto ir Panevėžio apskrities. (26 pav.)



26 pav. Viso užregistruota susirgimų ausų ligomis Lietuvoje, Šiauliuose, Panevėžio apskrityje ir Panevėžyje 2010-2013 m. 1000 gyv.

*Šaltinis: Higienos instituto Sveikatos informacijos centras*

Pagal amžių daugiausiai sergančiųjų ausų ligomis yra virš 65 metų amžiaus asmenų, mažiausiai- 18-44 metų amžiaus panevėžiečių. Tačiau visose amžiaus grupėse 2013 metais šis ligotumas padidėjo. (27 pav.)



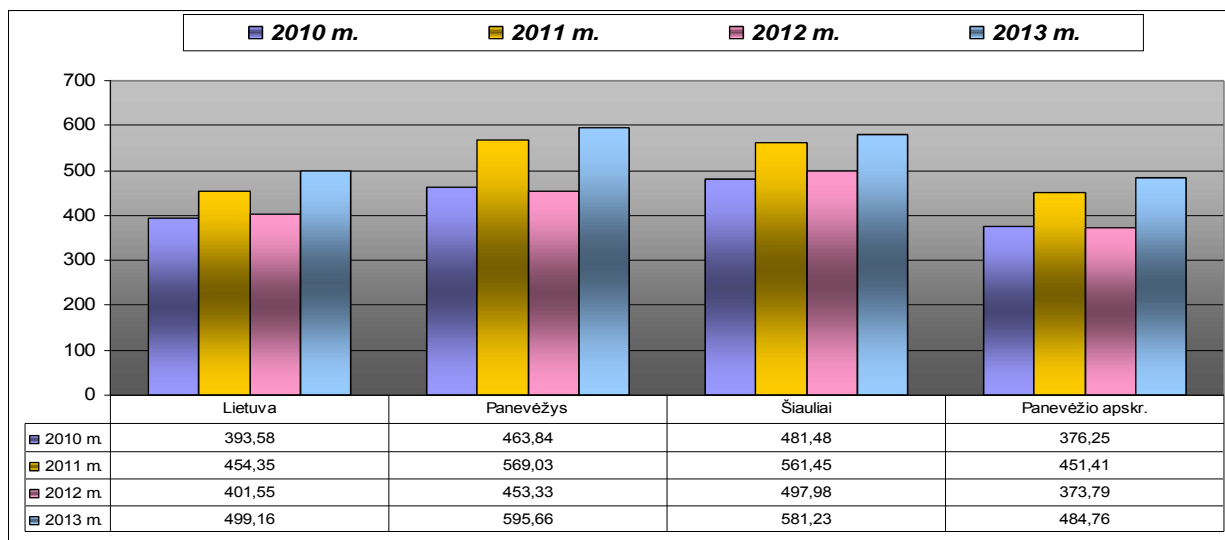
27 pav. Ligotumas ausų ligomis Panevėžio mieste pagal amžiaus grupes ir lytį 2009 m.- 2012 m. 100 000 gyv.

*Šaltinis: Higienos instituto Sveikatos informacijos centras*

## ***KVĖPAVIMO SISTEMOS LIGOS***

***Kvėpavimo takų ligos*** – yra dažniausiai pasitaikanti ligų grupė tiek vaikų, tiek suaugusių žmonių tarpe. Retas vaikas užauga bent kartą per metus nesirgęs virusinę infekcija.

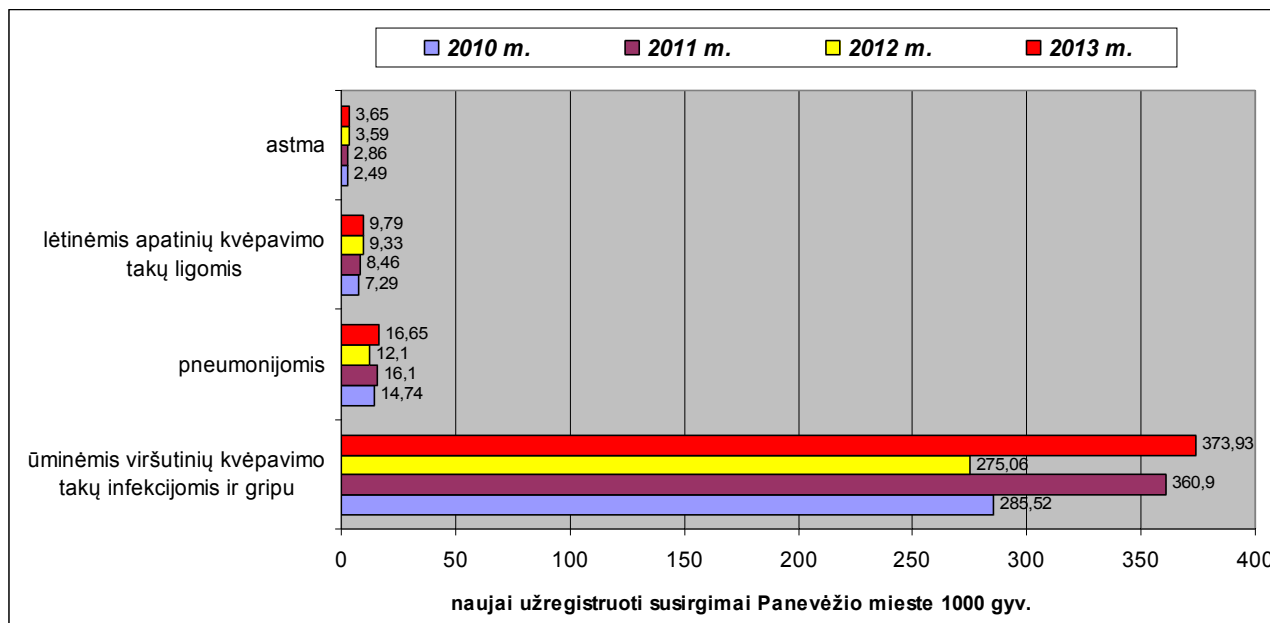
Viso užregistruoti susirgimai kvėpavimo sistemos ligomis ilgą laiką užėmė Panevėžio mieste pirmąją vietą. 2012 metais šis rodiklis buvo sumažėjęs, tačiau 2013 metais vėl šoktelėjo iki 595,66/1000 gyventojų. (28 pav.)



28 pav. Viso užregistruoti susirgimai kvėpavimo sistemos ligomis Lietuvoje, Šiauliuose, Panevėžio apskrityje ir Panevėžyje 2010-2013 m. 1000 gyv.

*Šaltinis: Higienos instituto Sveikatos informacijos centras*

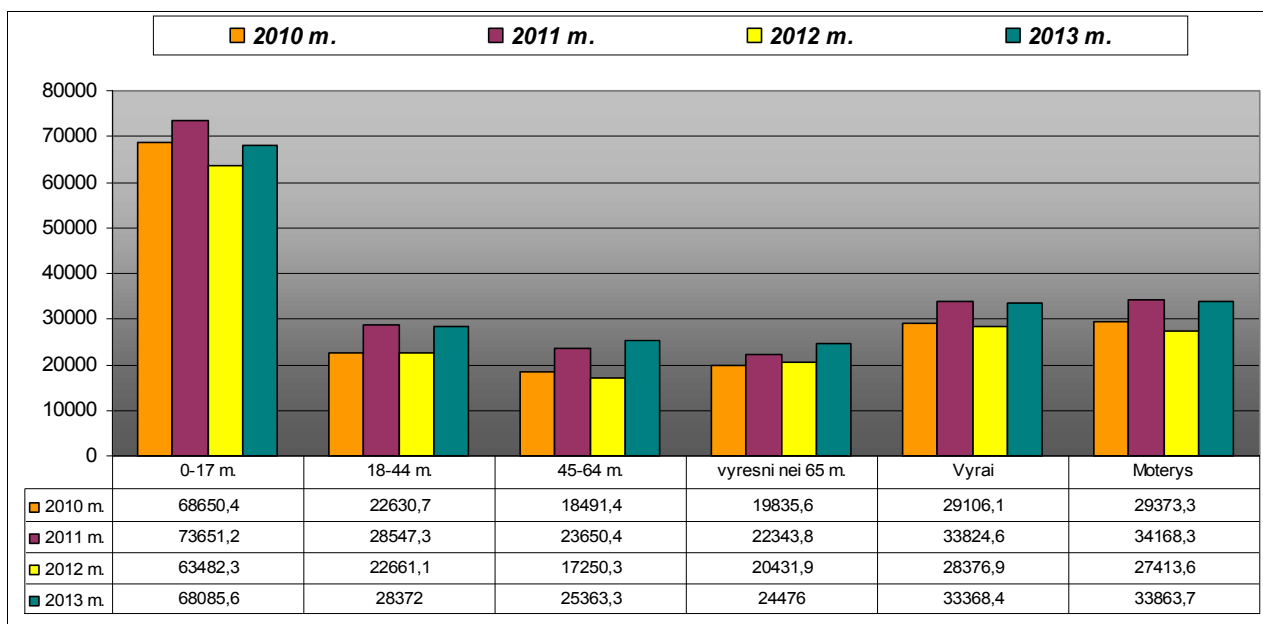
2013 metais Panevėžio mieste padaugėjo sergančiųjų ūminėmis viršutinių kvėpavimo takų infekcijomis ir gripu. Taip pat naujai užregistruotų susirgimų padaugėjo pneumonijomis, lėtinėmis apatinių kvėpavimo takų ligomis bei astma. (29 pav.)



29 pav. Naujai užregistruoti susirgimai kvėpavimo sistemos ligomis pagal lokalizaciją Panevėžio mieste 2010 m-2012 m. 1000 gyv.

*Šaltinis: Higienos instituto Sveikatos informacijos centras*

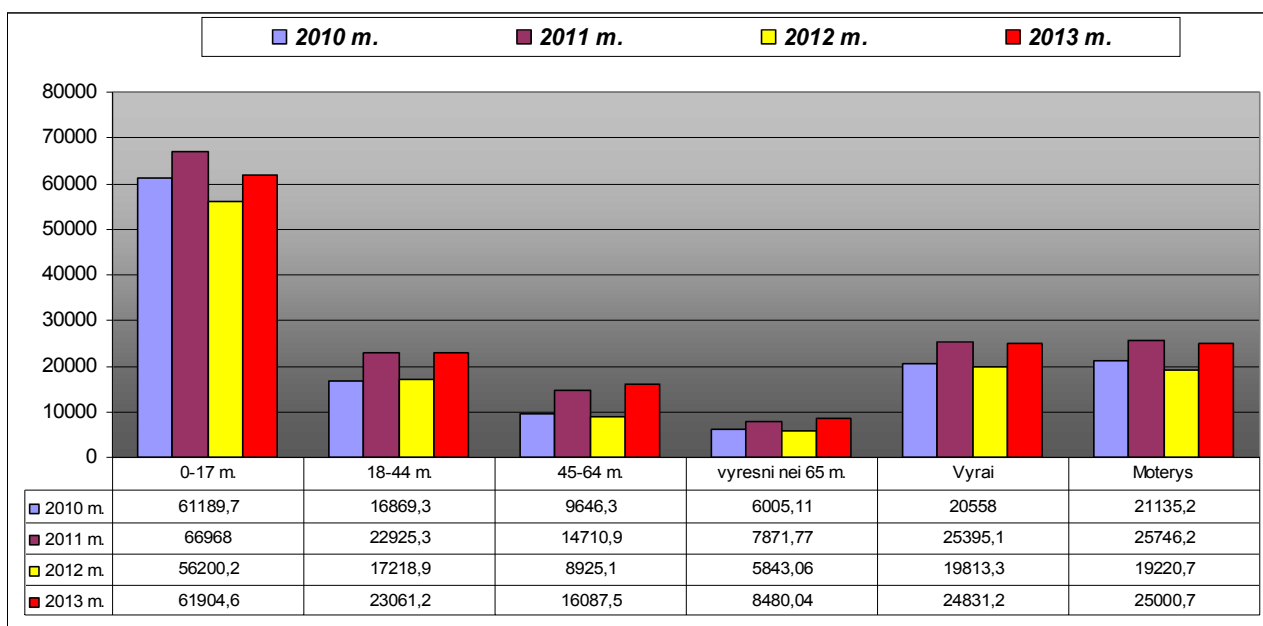
Kvėpavimo sistemos ligos labiausiai paplitusios tarp jaunosios mūsų kartos t. y. 0 – 17 metų amžiaus grupės asmenų. 2012 metais šis ligotumas sumažėjo iki 63482,3 atvejų 100 000 gyventojų, tačiau 2013 metais vėl padaugėjo iki 68085,6/100000 gyv. (30 pav.)



30 pav. Ligotumas kvėpavimo sistemos ligomis Panevėžio mieste pagal amžiaus grupes ir lytį nuo 2010-2013 m. 100000 gyv.

*Šaltinis: Higienos instituto Sveikatos informacijos centras*

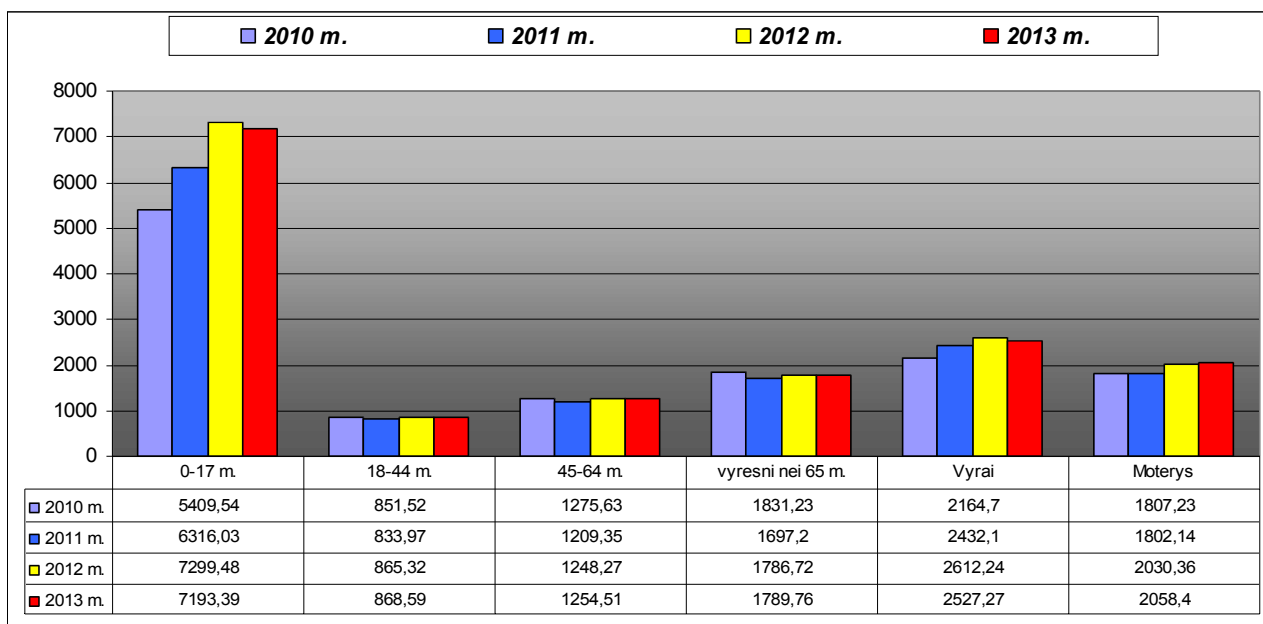
Remiantis statistiniais rodikliais, matome, kad gripu ir viršutinėmis kvėpavimo takų infekcijomis daugiausiai serga vaikai nuo 0-17 metų amžiaus, mažiausiai – 65 metų ir vyresni senjorai. (31 pav.)



31 pav. Ligotumas gripu ir viršutinėmis kvėpavimo takų infekcijomis Panevėžio mieste pagal amžiaus grupes ir lytį nuo 2010-2013 m. 100000 gyv.

*Šaltinis: Higienos instituto Sveikatos informacijos centras*

Daugiausiai astma serga vaikai nuo 0-17 metų amžiaus. Tačiau šis rodiklis 2013 metais nežymiai, bet sumažėjo. (32 pav.)

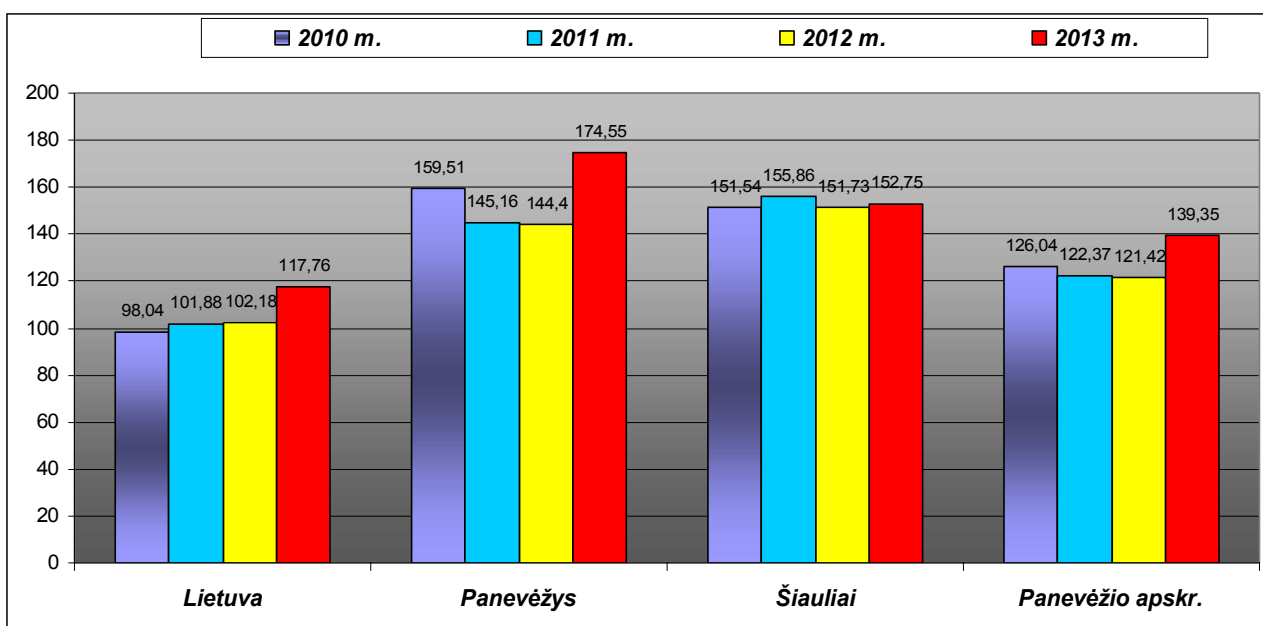


32 pav. Ligotumas astma Panevėžio mieste 2010-2013 metais 100 000 gyv.

Šaltinis: Higienos instituto Sveikatos informacijos centras

## VIRŠKINIMO SISTEMOS LIGOS

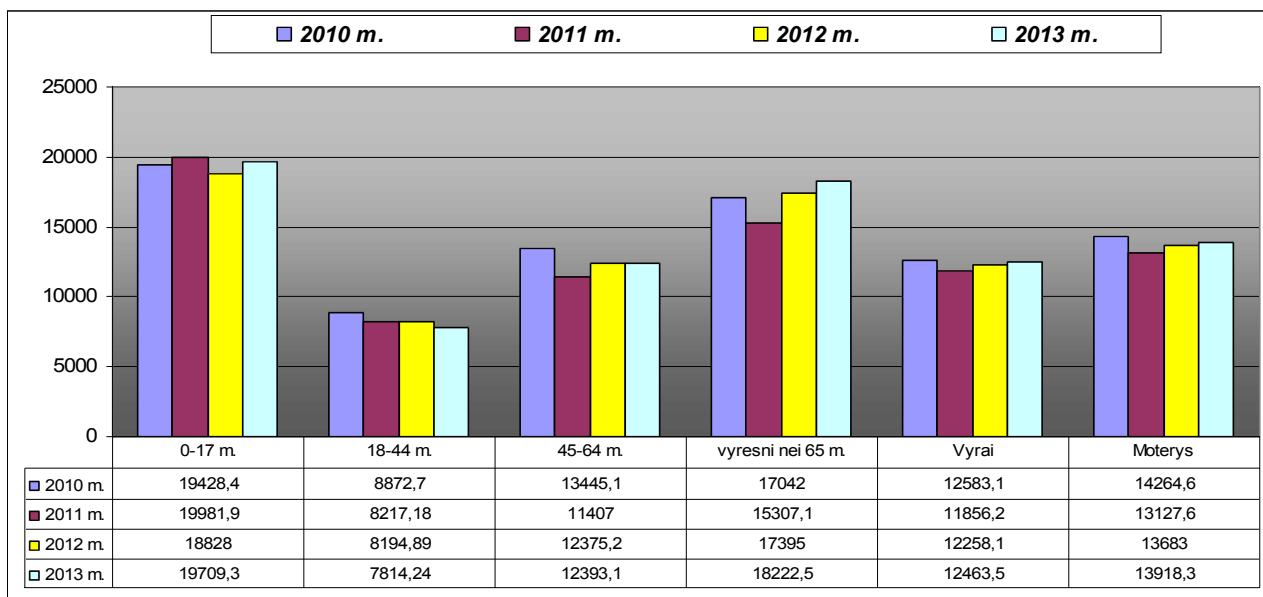
Viso užregistruotų susirgimų virškinimo sistemos ligomis Panevėžio mieste 2013 metais padidėjo. Ir lenkia šalies, Šiaulių miesto bei Panevėžio apskrities rodiklius. (33 pav.)



33 pav. Bendras sergamumas virškinimo sistemos ligomis Lietuvoje, Šiauliuose, Panevėžio apskrityje ir Panevėžyje 2008-2011 m. 1000 gyv.

Šaltinis: Higienos instituto Sveikatos informacijos centras

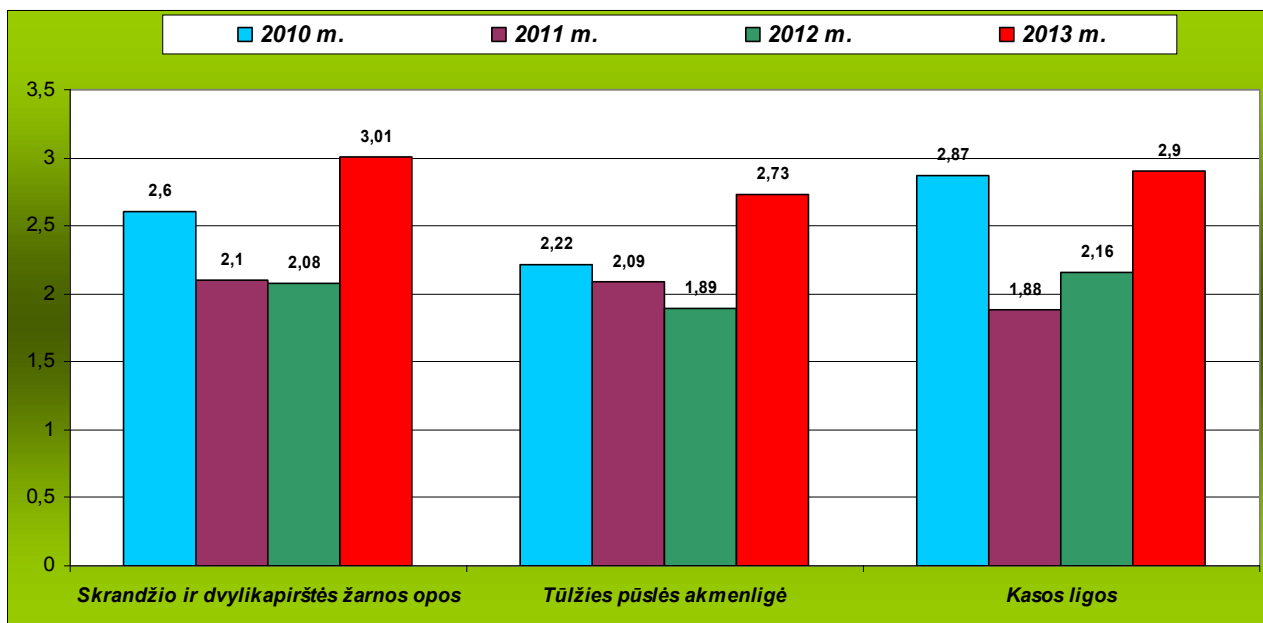
Pagal amžių daugiausiai virškinimo sistemos ligomis serga vaikai nuo 0-17 metų amžiaus ir virš 65 metų amžiaus asmenys. Ir šis rodiklis didėja. Pagal lytį virškinimo sistemos ligomis daugiau serga moterys, nei vyrai. (34 pav.)



34 pav. Ligotumas virškinimo sistemos ligomis Panevėžio mieste pagal amžiaus grupes ir lytį nuo 2010-2013 m. 100000 gyv.

Šaltinis: Higienos instituto Sveikatos informacijos centras

Taip pat 2013 metais padidėjo naujų susirgimo atvejų skrandžio ir dvylikapirštės žarnos opomis bei kasos ligomis. (35 pav.)



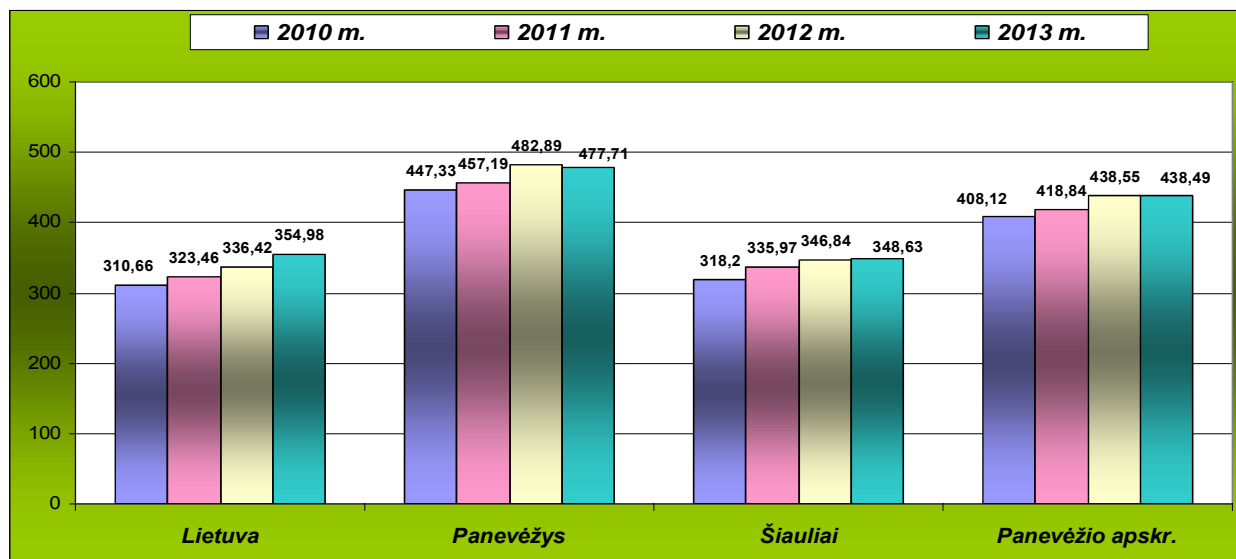
35 pav. Naujai užregistruotų susirgimų atvejai virškinimo sistemos ligomis Panevėžio mieste 2010-2013 m. 1000 gyv.

Šaltinis: Higienos instituto Sveikatos informacijos centras

## **KRAUJOTAKOS SISTEMOS LIGOS**

*Širdies ir kraujagyslių ligos* yra didžiausia sveikatos problema ir dažniausia mirties priežastis.

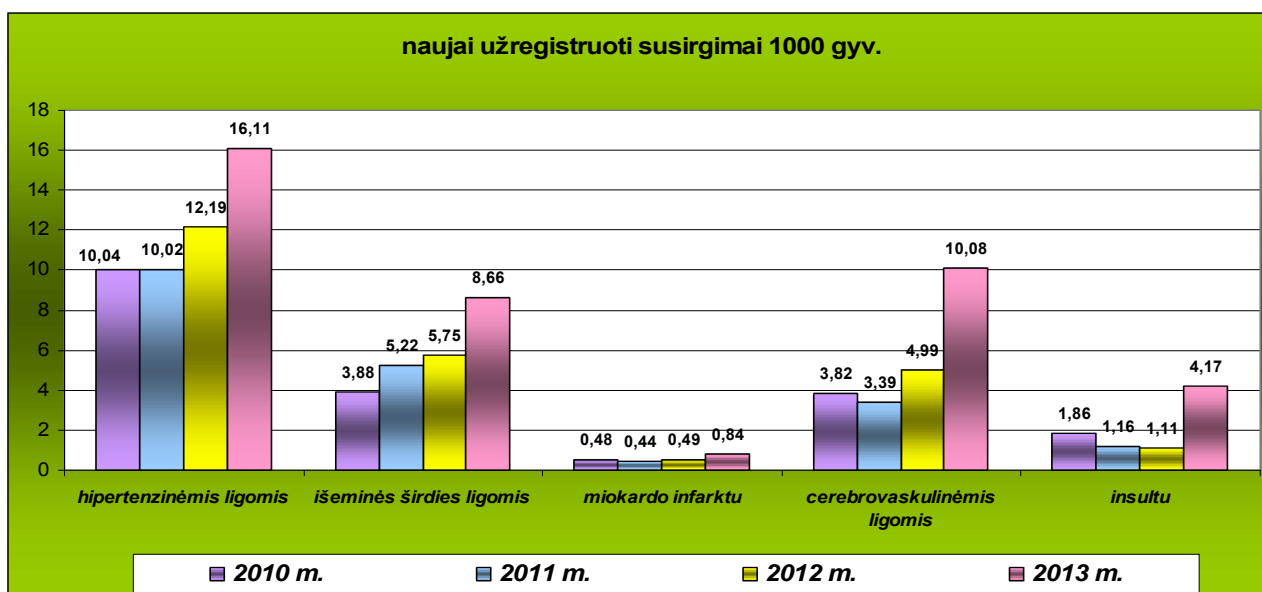
Viso užregistruota susirgimų skaičius kraujotakos sistemos ligomis Panevėžio mieste yra didelis. Jis lenkia Lietuvos, Šiaulių miesto ir Panevėžio apskrities rodiklius. Tačiau 2013 metais šis rodiklis mūsų mieste nežymiai, tačiau sumažėjo. (36 pav.)



36 pav. Viso užregistruota susirgimų kraujotakos sistemos ligomis Lietuvoje, Šiauliuose, Panevėžio apskrityje ir Panevėžio mieste 2010-2013 m. 1000 gyv.

*Šaltinis: Higienos instituto Sveikatos informacijos centras*

Taip pat daugėja naujų susirgimo atvejų hipertenzinėmis ligomis, išemine širdies ligomis, miokardo infarktais bei cerebrovaskulinėmis ligomis. (37 pav.)



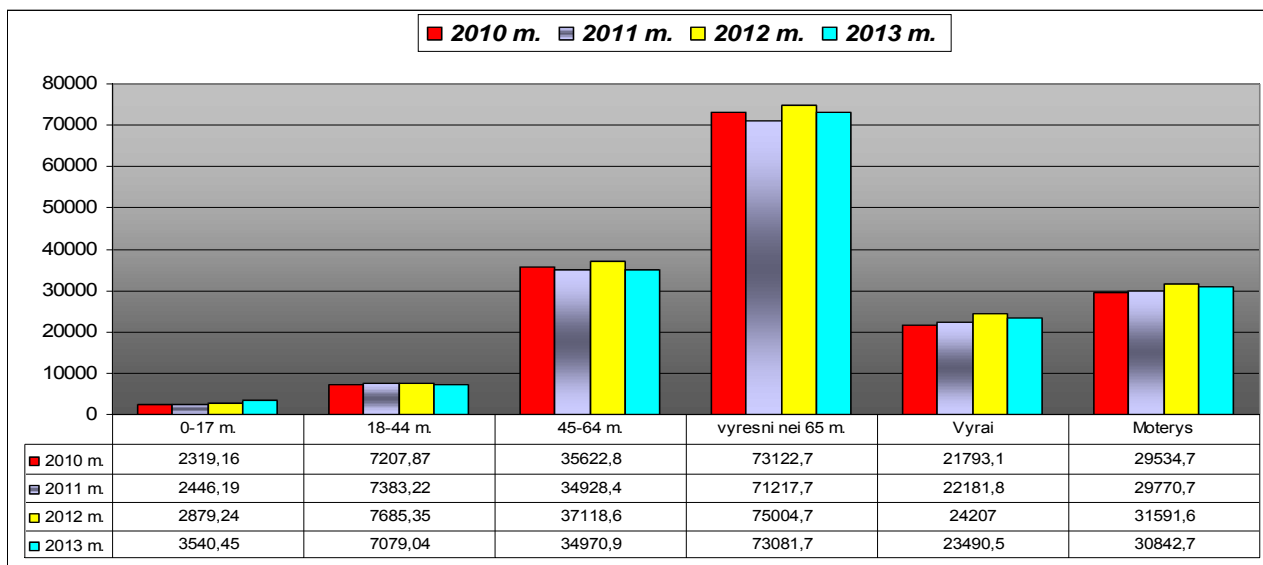
37 pav. Naujai užregistruoti susirgimai kraujotakos sistemos ligomis pagal lokalizaciją Panevėžio mieste 2010 m. - 2013 m. 1000 gyv.

*Šaltinis: Higienos instituto Sveikatos informacijos centras*



Kraujotakos sistemos ligomis daugiausiai serga vyresnio amžiaus žmonės. Mažiausiai problemų turi jauniausioji karta, tačiau remiantis statistiniais duomenimis, matome, kad kraujotakos sutrikimai tarp 0-17 m. asmenų taip pat didėja.

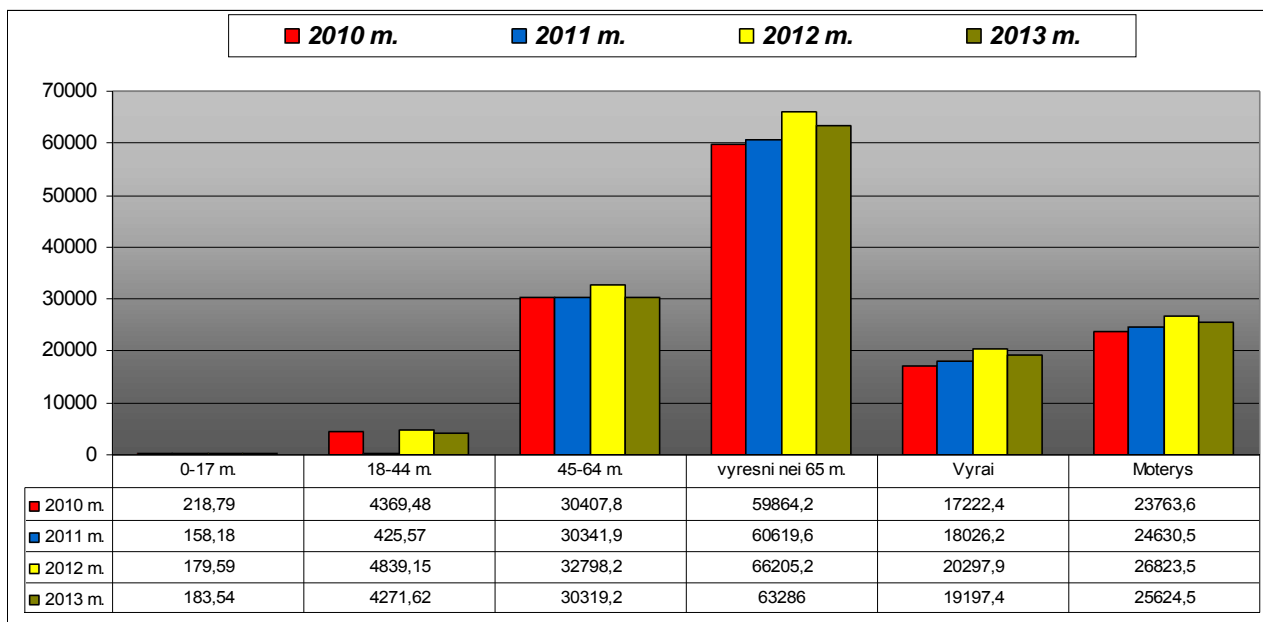
Pagal lytį kraujotakos sutrikimais dažniau serga moterys nei vyrai. Tačiau 2013 metais abiejuose grupėse šis sergamumo rodiklis sumažėjo. (38 pav.)



38 pav. Ligotumas kraujotakos sistemos ligomis Panevėžio mieste pagal amžiaus grupes ir lytį nuo 2010-2013 m. 100000 gyv.

Šaltinis: Higienos instituto Sveikatos informacijos centras

Hipertenzinėmis ligomis daugiausiai serga vyresnio amžiaus panevėžiečiai. Pagal lytį šiais sutrikimais daugiau skundžiasi moterys. (39 pav.)

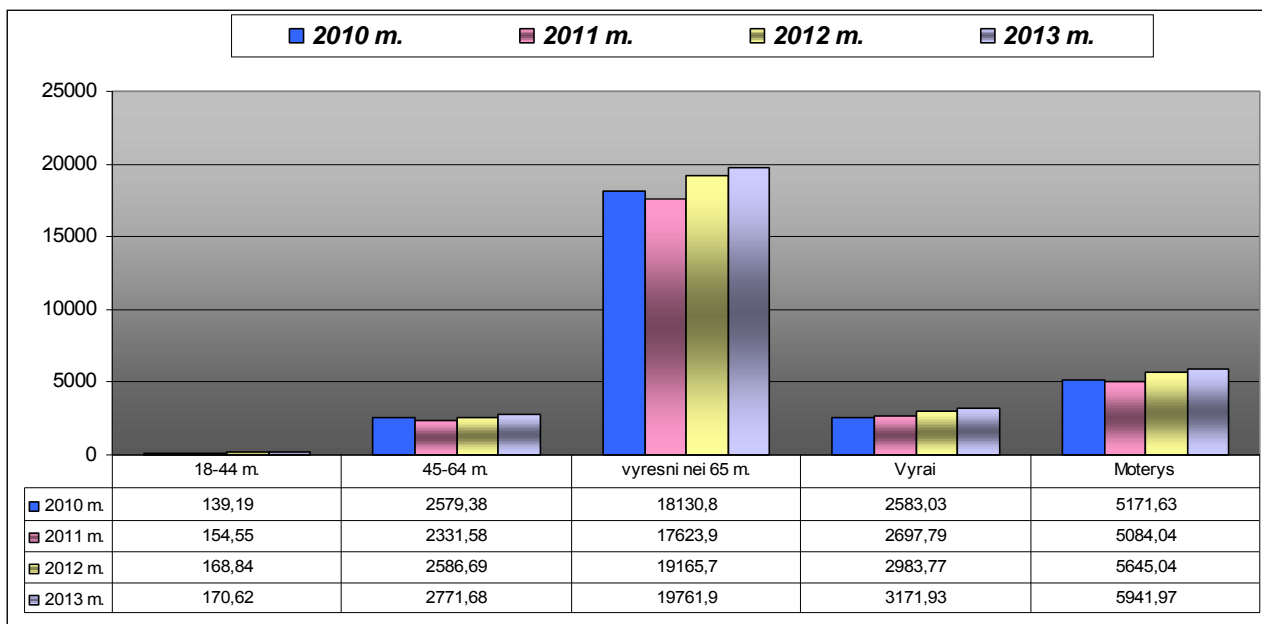


39 pav. Ligotumas hipertenzinėmis ligomis Panevėžio mieste pagal amžiaus grupes ir lytį nuo 2010-2013 m. 100000 gyv.

Šaltinis: Higienos instituto Sveikatos informacijos centras

Cerebrovaskulinėmis ligomis daugiausiai serga vyresnio amžiaus panevėžiečiai, mažiausiai

– vaikai nuo 0-17 metų amžiaus. Moterys šiais sutrikimais skundžiasi dažniau nei vyrai. (40 pav.)

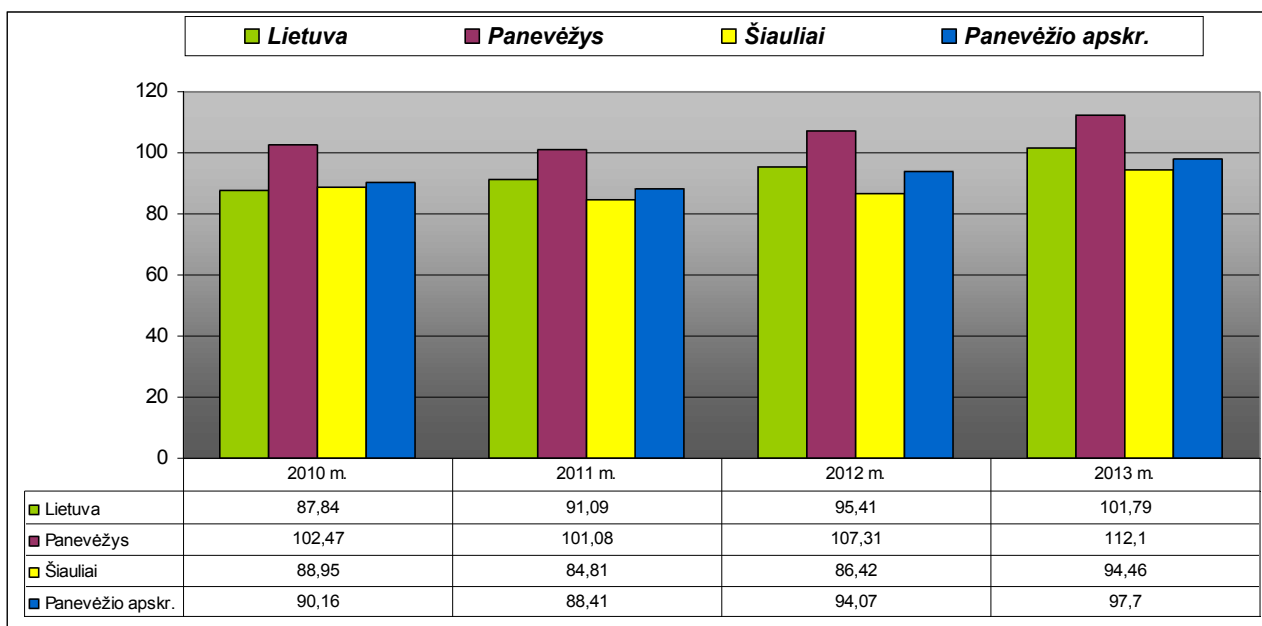


40 pav. Ligotumas cerebrovaskulinėmis ligomis Panevėžio mieste pagal amžiaus grupes ir lytį nuo 2010-2013 m. 100000 gyv.

Šaltinis: Higienos instituto Sveikatos informacijos centras

### ODOS IR POODŽIO SISTEMOS LIGOS

Panevėžio mieste viso užregistruotų susirgimų skaičius odos ir poodžio ligomis nuo 2009 metų padidėjo nuo 94,43 iki 107,31 atvejų 1000 gyventojų. Taip pat yra pats didžiausias bendras sergamumas lyginant su Lietuvos, Šiaulių miestu ir Panevėžio apskritimi. (41 pav.)



41 pav. Viso užregistruoti susirgimai odos ir poodžio sistemos ligomis Lietuvoje, Šiauliuose, Panevėžio apskrityje ir Panevėžyje 2010-2013 m. 1000 gyv.

Šaltinis: Higienos instituto Sveikatos informacijos centras

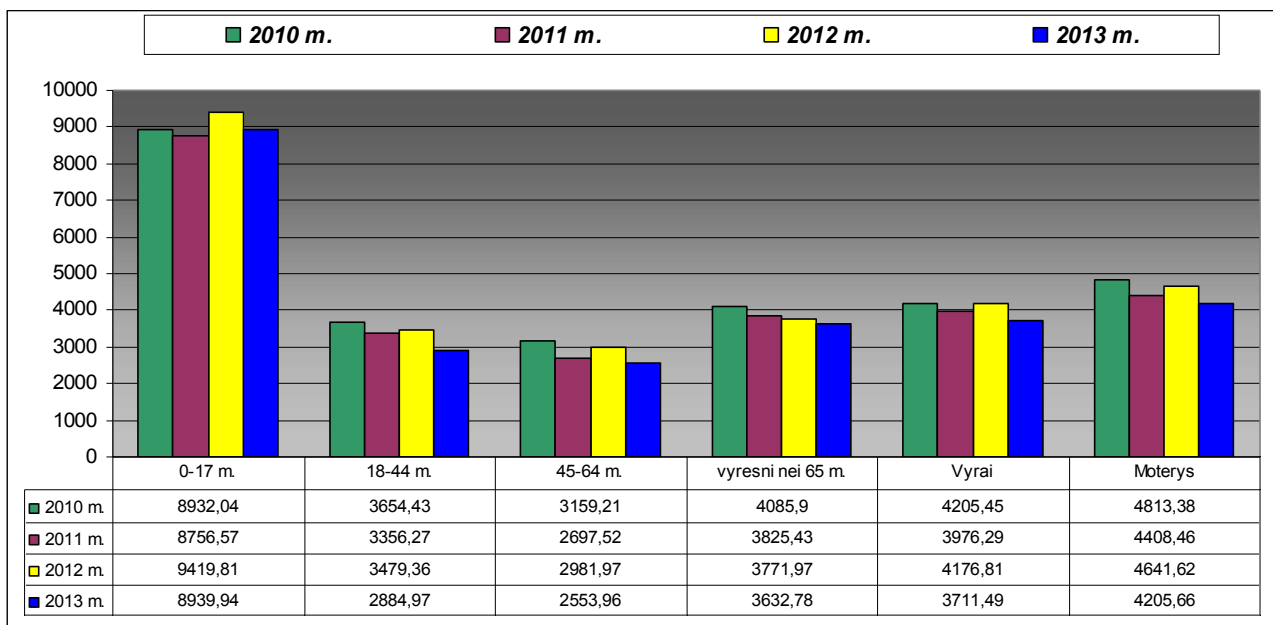
2013 metais Panevėžio mieste sumažėjo naujų susirgimų atvejų dermatitu ir egzema. (42 pav.)



42 pav. Naujai užregistruoti atvejai dermatitu ir egzemomis Panevėžio mieste 2010-2013 metais 1000 gyv.

*Šaltinis: Higienos instituto Sveikatos informacijos centras*

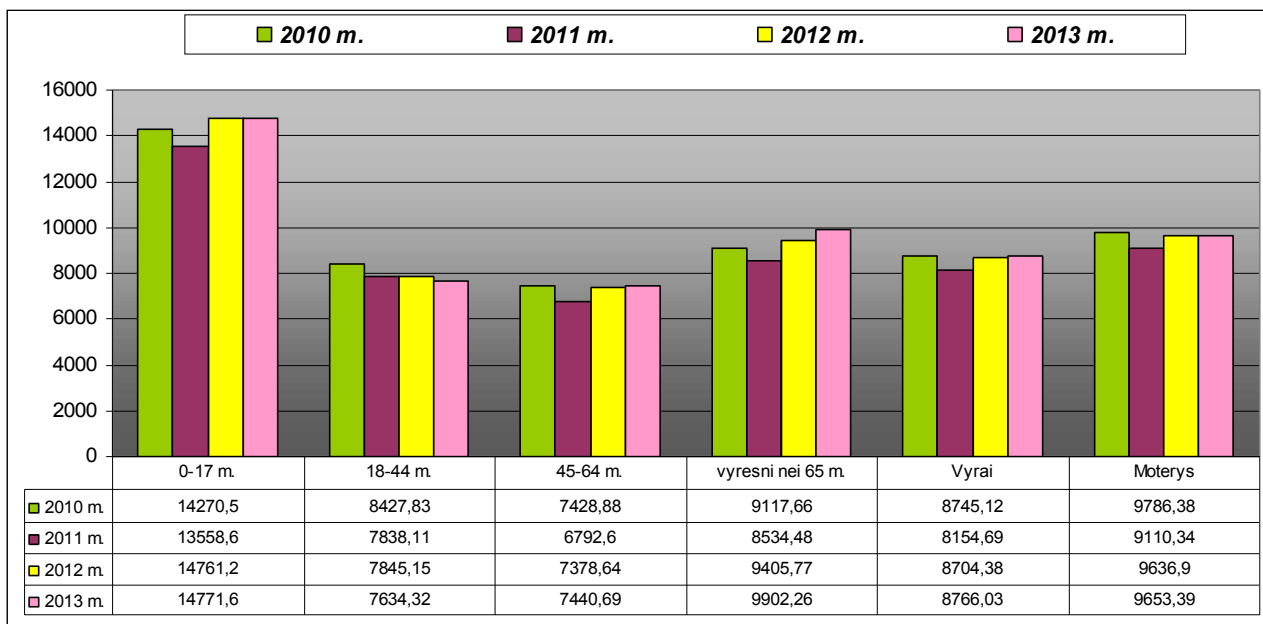
Dermatitais ir egzemomis daugiausiai serga vaikai nuo 0-17 metų amžiaus. Tačiau 2013 metais nežymiai, bet sumažėjo sergančiųjų šiomis ligomis. (43 pav.)



43 pav. Ligotumas dermatitu ir egzemomis Panevėžio mieste nuo 2010 m. - 2013 m. 100000 gyv.

*Šaltinis: Higienos instituto Sveikatos informacijos centras*

Pagal amžių odos ir poodžio sistemos ligomis daugiausiai serga vaikai nuo 0-17 metų amžiaus. Ir šis rodiklis paskutinių dviejų metų laikotarpyje stabilizavosi. Mažiausiai sergančiųjų yra tarp 18-64 metų amžiaus asmenų. Pagal lytį daugiau serga moterys, nei vyrai. Tačiau abiejose grupėse šis sergamumo rodiklis liko panašus. (44 pav.)

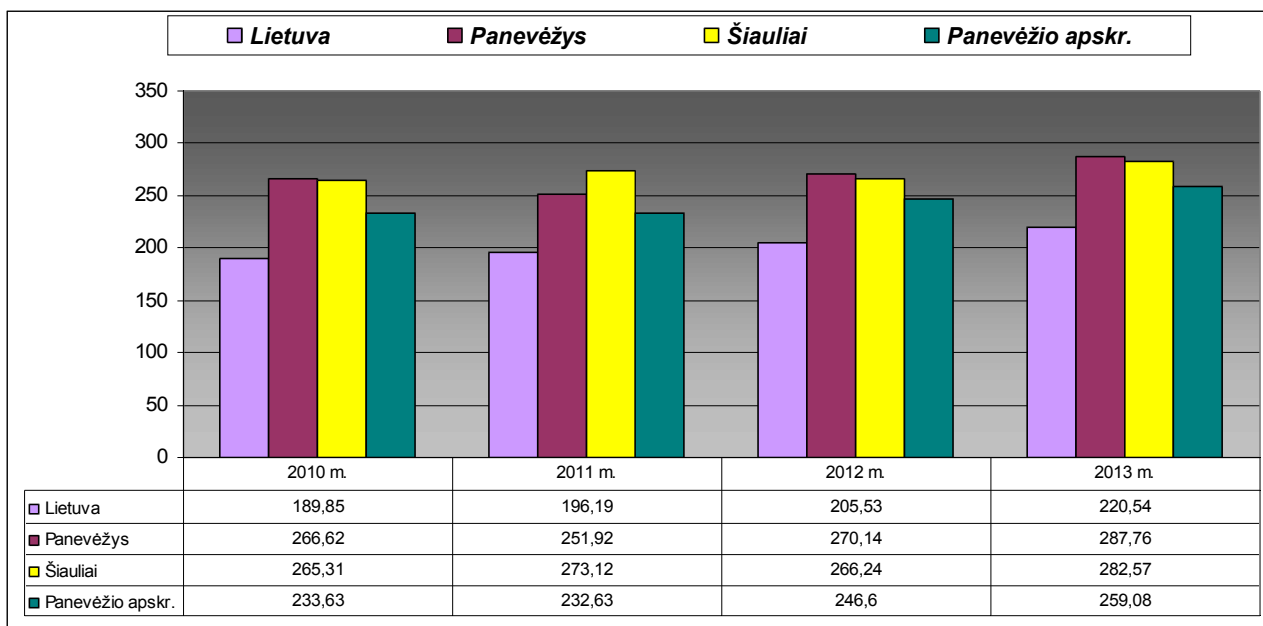


44 pav. Ligotumas odos ir poodžio sistemos ligomis Panevėžio mieste pagal amžiaus grupes ir lytį nuo 2009-2012 m. 100000 gyv.

Šaltinis: Higienos instituto Sveikatos informacijos centras

### JUNGIAMOJO AUDINIO IR RAUMENŲ SKELETO LIGOS

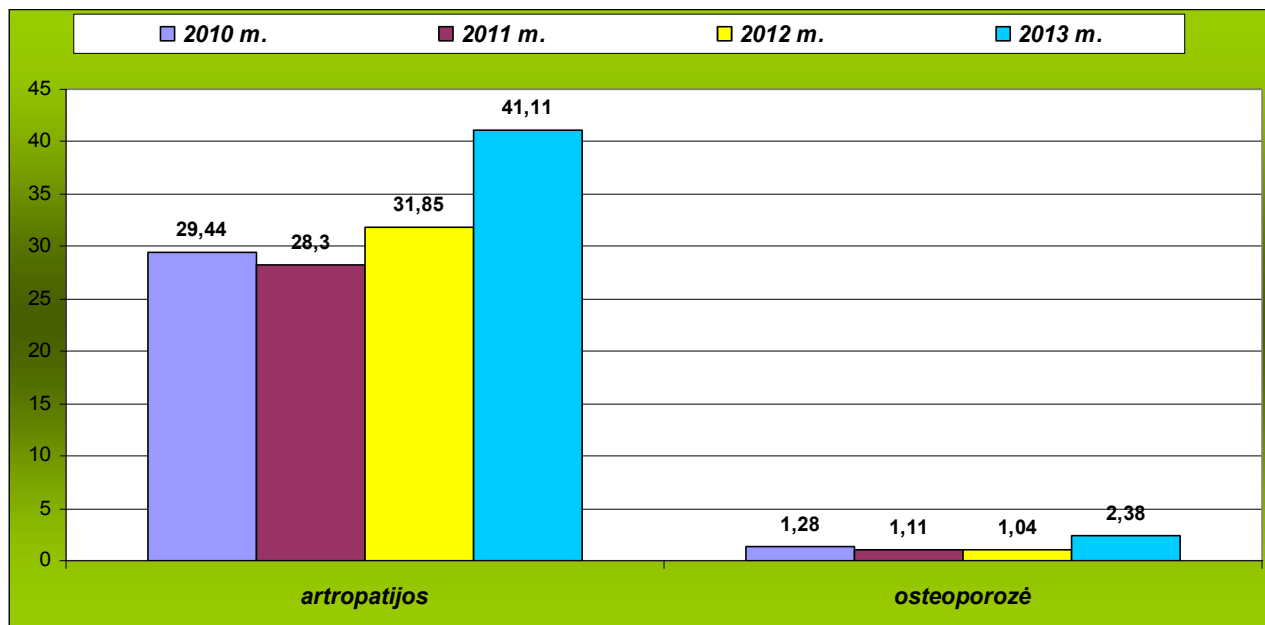
Nuo 2010 metų Panevėžio mieste viso užregistruotų susirgimų jungiamojo audinio ir skeleto raumenų sistemos ligomis padidėjo nuo 266,62 iki 287,76 atvejų 1000 gyventojų. Lyginant šalies rodiklius su Panevėžio, mūsų mieste šios sistemos ligų yra daugiausiai. (45 pav.)



45 pav. Viso užregistruota susirgimų jungiamojo audinio ir skeleto raumenų sistemos ligomis Lietuvoje, Šiauliuose, Panevėžio apskrityje ir Panevėžyje 2010-2013 m. 1000 gyv.

Šaltinis: Higienos instituto Sveikatos informacijos centras

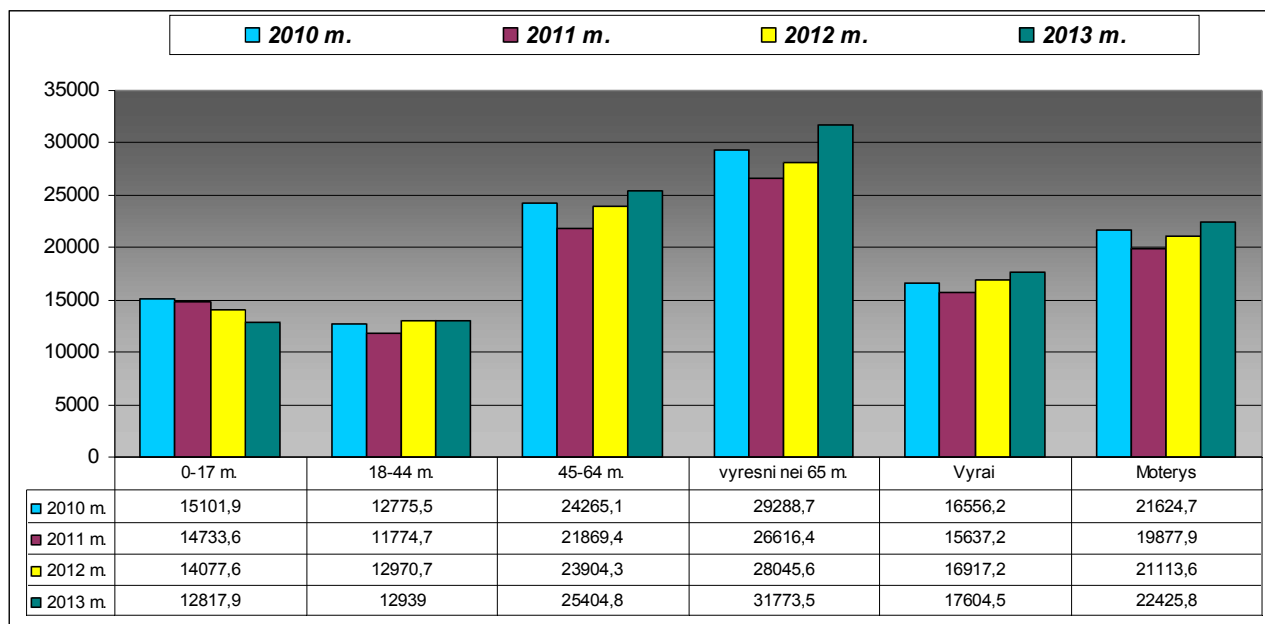
Taip pat daugėja sergamumas artropatijomis. Jei 2010 metais naujų atvejų buvo užregistruota 29,44, tai jau 2013 metais – 41,11/1000 gyventojų. Naujai užregistruotų susirgimo atvejų osteoporoze taip pat padidėjo nuo 1,28 iki 2,38/1000 gyventojų. (46 pav.)



46 pav. Naujai užregistruoti susirgimai artropatijomis ir osteoporoze Panevėžio mieste 2010 m. - 2013 m. 1000 gyv.

Šaltinis: Higienos instituto Sveikatos informacijos centras

Daugiausia sergančiųjų jungiamojo audinio ir skeleto raumenų ligomis yra tarp vyresnio amžiaus asmenų t.y virš 65 metų. 2013 metais sumažėjo sergančiųjų asmenų nuo 0-17 metų amžiaus. Pagal lytį daugiau serga moterys nei vyrai. Tačiau abiejose grupėse šis sergamumo rodiklis 2013 metais padidėjo. ( 47 pav.)

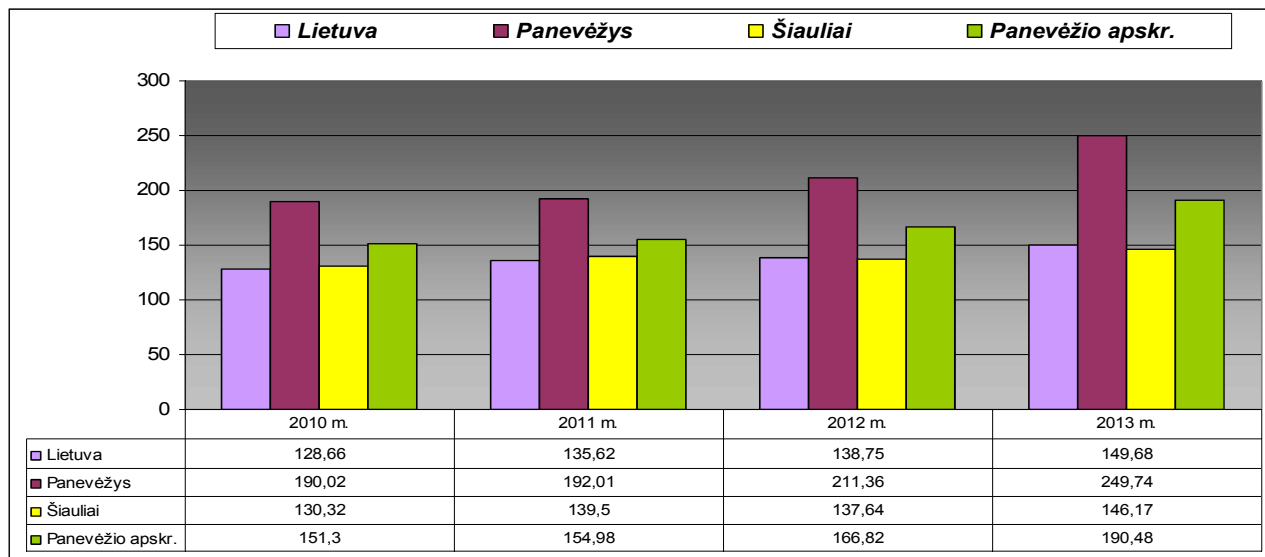


47 pav. Ligotumas jungiamojo audinio ir skeleto sistemos ligomis Panevėžio mieste pagal amžiaus grupes ir lytį nuo 2010-2013 m. 100000 gyv.

Šaltinis: Higienos instituto Sveikatos informacijos centras

## *Urogenitalinės sistemos ligos*

Viso užregistruotų susirgimų urogenitalinės sistemos ligomis Panevėžio mieste yra didžiausias skaičius lyginat su Lietuvos, Šiaulių miestu ir Panevėžio apskritimi. Ir šis rodiklis vis didėja. Jei 2010 metais šios sistemos bendras sergamumas buvo 190,02/1000 gyventojų, tai 2013 metais – 249,74 atvejų 1000 gyventojų. (48 pav.)

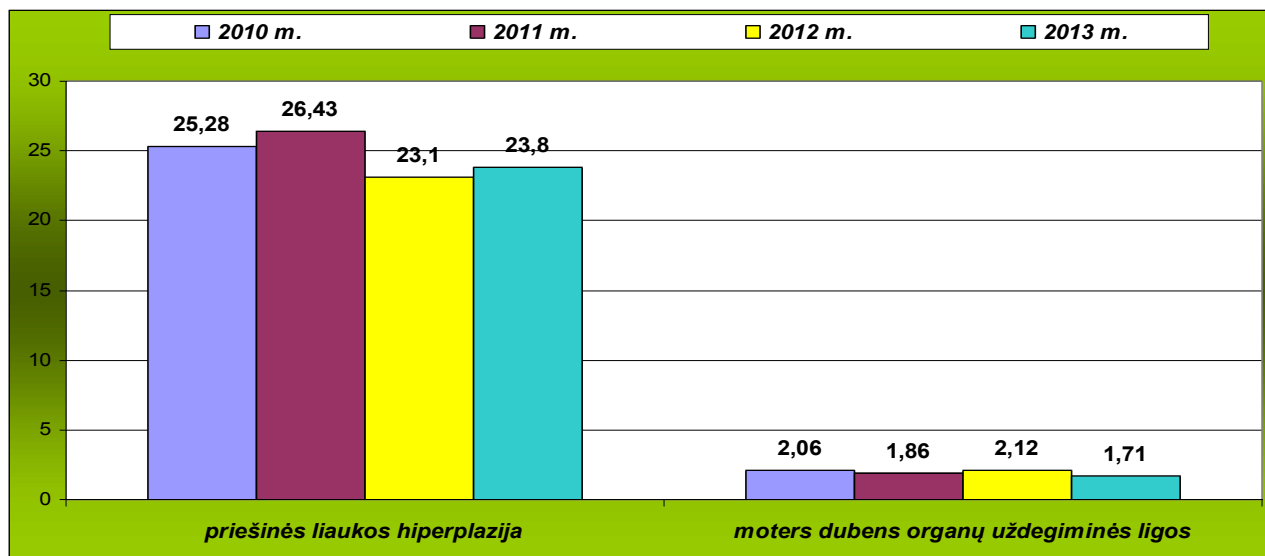


48 pav. Viso užregistruoti susirgimai urogenitalinės sistemos ligomis Lietuvoje, Šiauliuose, Panevėžio apskrityje ir Panevėžyje 2010-2013 m. 1000 gyv.

*Šaltinis: Higienos instituto Sveikatos informacijos centras*

Lyginant su 2012 metais liko panašus naujai užregistruotų susirgimų skaičius priešinės liaukos hiperplazijomis.

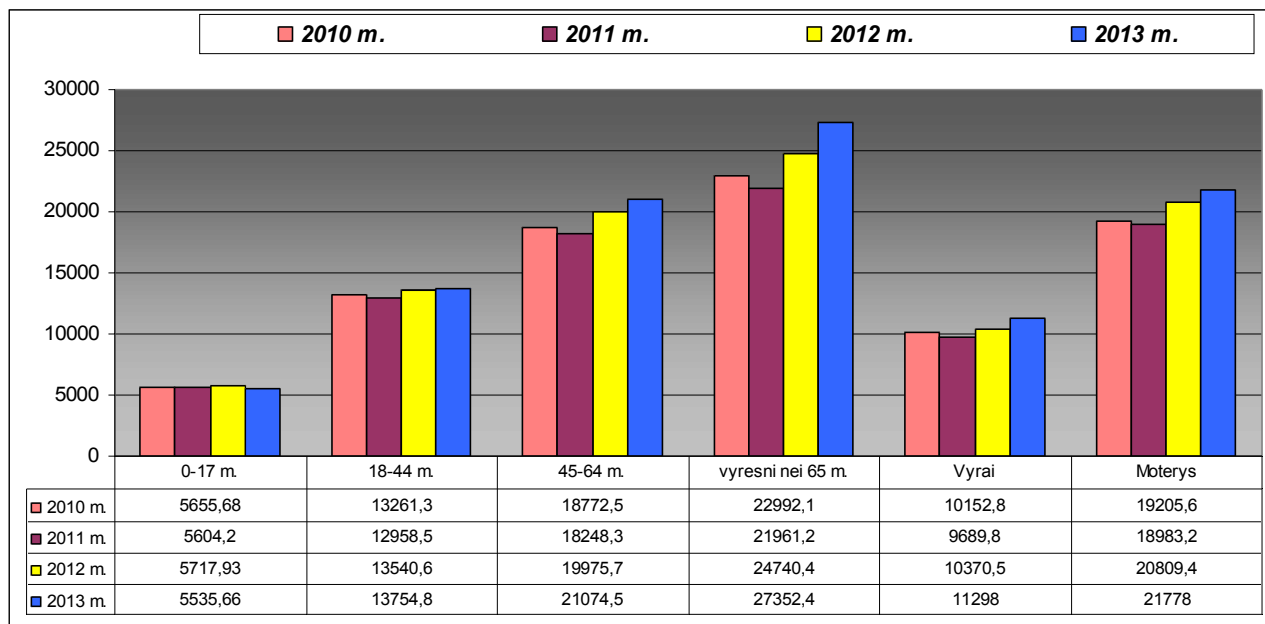
2013 metais sumažėjo naujų susirgimų moters dubens organų uždegiminėmis ligomis. (49 pav.)



49 pav. Naujai užregistruoti susirgimai priešinės liaukos hiperplazija ir moters dubens organų ligomis Panevėžio mieste 2010 m. - 2013 m. 1000 gyv.

*Šaltinis: Higienos instituto Sveikatos informacijos centras*

Daugiausia serga urogenitalinės sistemos ligomis mūsų vyriausioji karta t.y. virš 65 metų asmenys, mažiausiai- vaikai nuo 0 iki 17 metų. Pagal lytį šios sistemos sutrikimais daugiau serga moterys nei vyrai. (50 pav.)

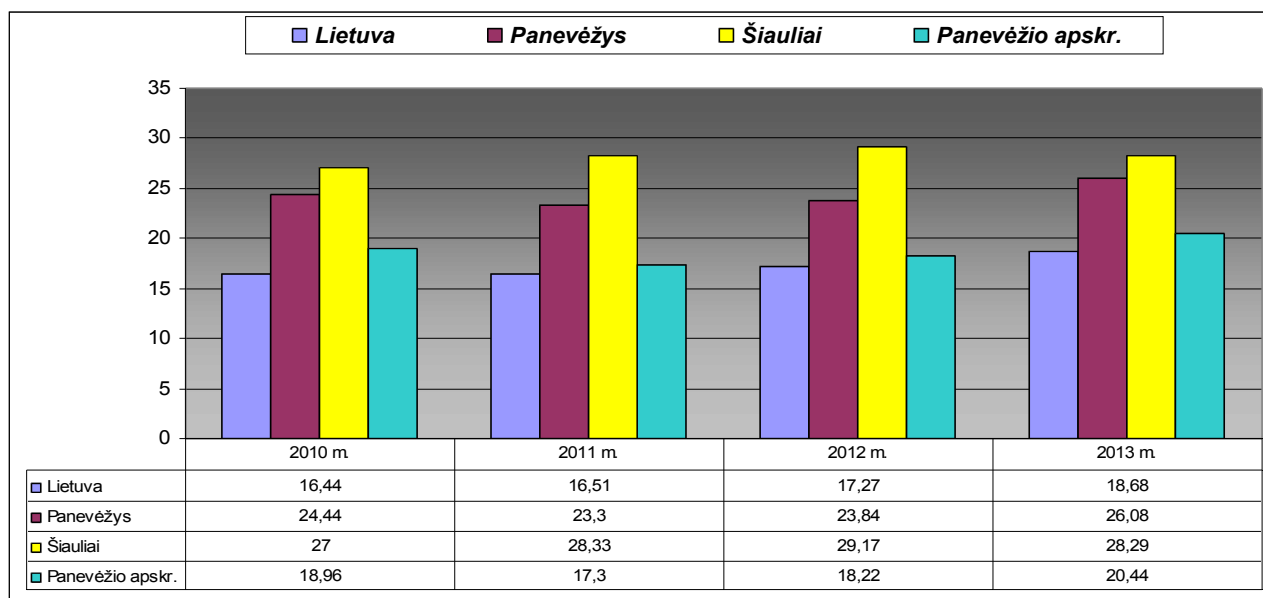


50 pav. Ligtumas urogenitalinės sistemos ligomis Panevėžio mieste pagal amžiaus grupes ir lytį 2010 m. - 2013 m. 100 000 gyv.

Šaltinis: Higienos instituto Sveikatos informacijos centras

### ***Įgimtos formavimosi ydos, deformacijos ir chromosomų anomalijos***

Viso užregistruoti susirgimai įgimtomis formavimosi ydomis, deformacijomis ir chromosomų anomalijomis 2013 metais Panevėžyje padidėjo. Jei 2010 metais viso užregistruotų susirgimų buvo 24,44 atvejų 1000 gyventojų, tai 2013 metais – 26,08/1000 gyventojų. 2013 metais didžiausias sergamumas užregistruotas Šiauliuose. (51 pav.)

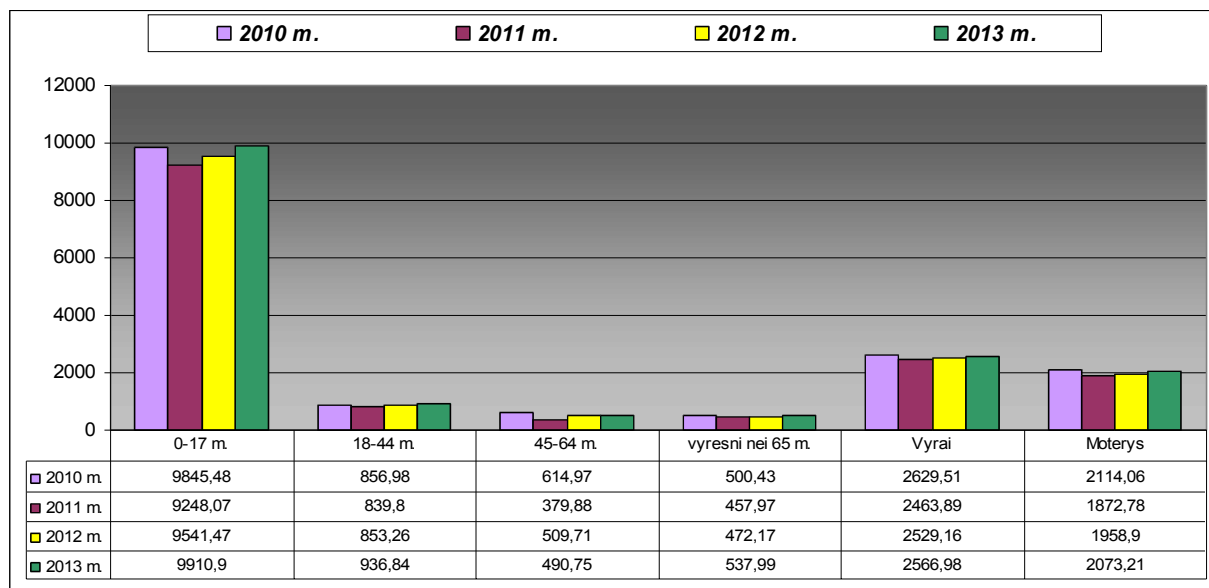


51 pav. Viso užregistruota susirgimų įgimtomis formavimosi ydomis, deformacijomis ir chromosomų anomalijomis Lietuvoje, Šiauliuose, Panevėžio apskrityje ir Panevėžyje 2010-2013 m. 1000 gyv.

Šaltinis: Higienos instituto Sveikatos informacijos centras

Pagal amžių matome, kad daugiausiai šiais sutrikimais serga mūsų jaunoji karta t.y. nuo 0-17 metų amžiaus asmenys. Ir 2013 metais šis rodiklis nežymiai šoktelėjo.

Pagal lytį daugiau serga vyrai ne moterys. (52 pav.)



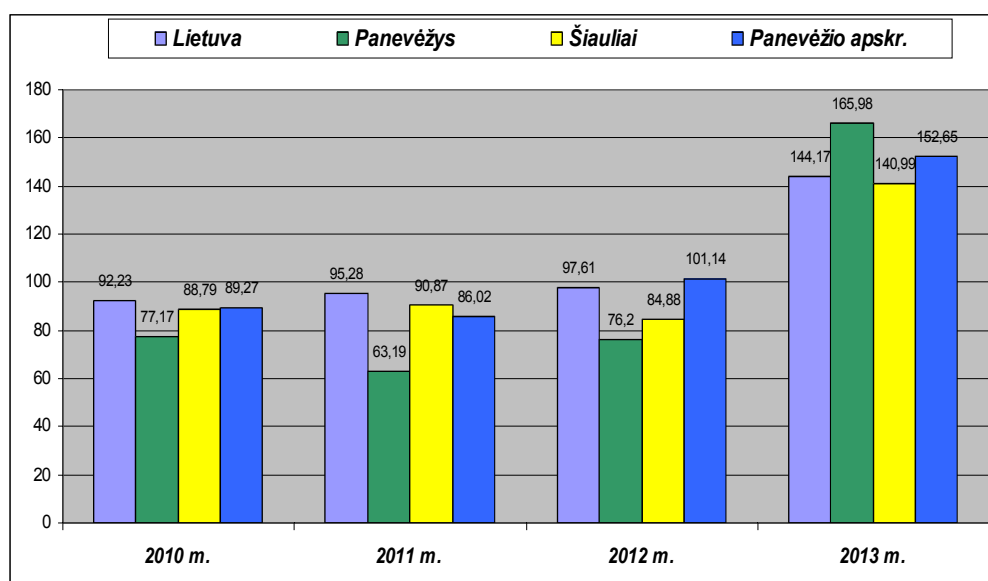
52 pav. Ligotumas įgimtomis formavimosi ydomis, deformacijomis ir chromosomų anomalijomis Panevėžio mieste pagal amžių ir lytį 2010-2013 m. 100 000 gyv.

Šaltinis: Higienos instituto Sveikatos informacijos centras

### Traumos ir apsinuodijimai

**Traumatizmas** - sudėtinga ir didelė socialinė, ekonominė bei demografinė problema. Dėl įvairių sužalojimų, nelaimingų atsitikimų, smurto, savižudybių visame pasaulyje kasmet miršta apie 5 milijonai žmonių.

Naujai užregistruotų traumų, apsinuodijimų bei kitų išorinių priežasčių padarinių Panevėžio mieste 2013 metais labai padaugėjo. Jei 2011 metais traumų buvo sumažėję iki 63,19/1000 gyventojų, tai 2013 metais šoktelėjo iki 165,98/1000 gyventojų. (53 pav.)

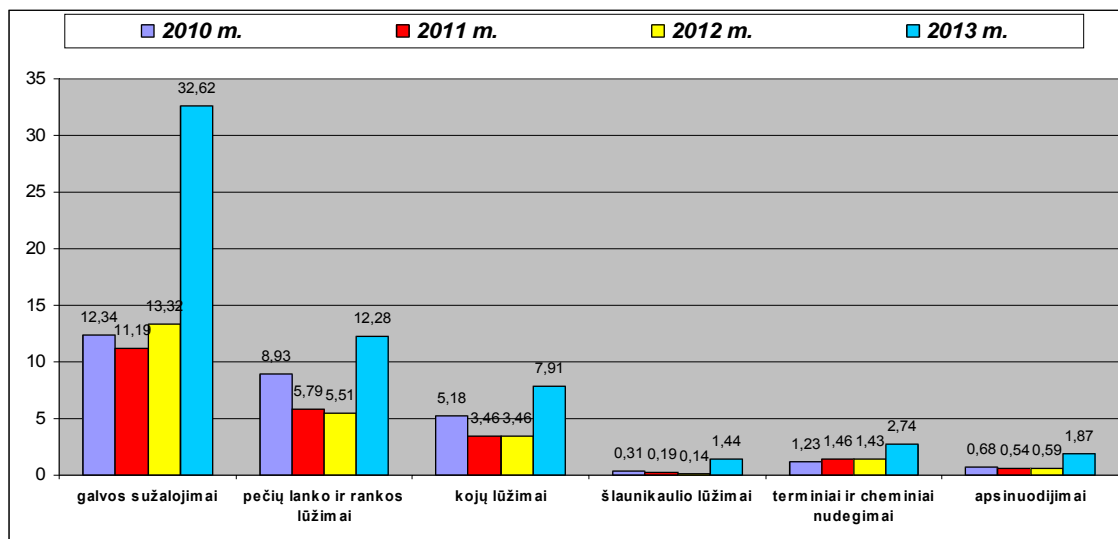


53 pav. Naujai užregistruotų traumų, apsinuodijimų ir k.t išorinių priežasčių padariniai Lietuvoje, Panevėžio apskrityje, Šiaulių ir Panevėžio miestuose 2010 m. -2013 m. 1000 gyv.

Šaltinis: Higienos instituto Sveikatos informacijos centras



Panevėžio miesto savivaldybėje dažniausios traumos: galvos sužalojimai, pečių lanko ir rankos lūžimai. Mažiausiai užregistruota šlaunikaulio lūžimų. Visos šios traumos ir apsinuodijimai 2013 metais padidėjo. (54 pav.)

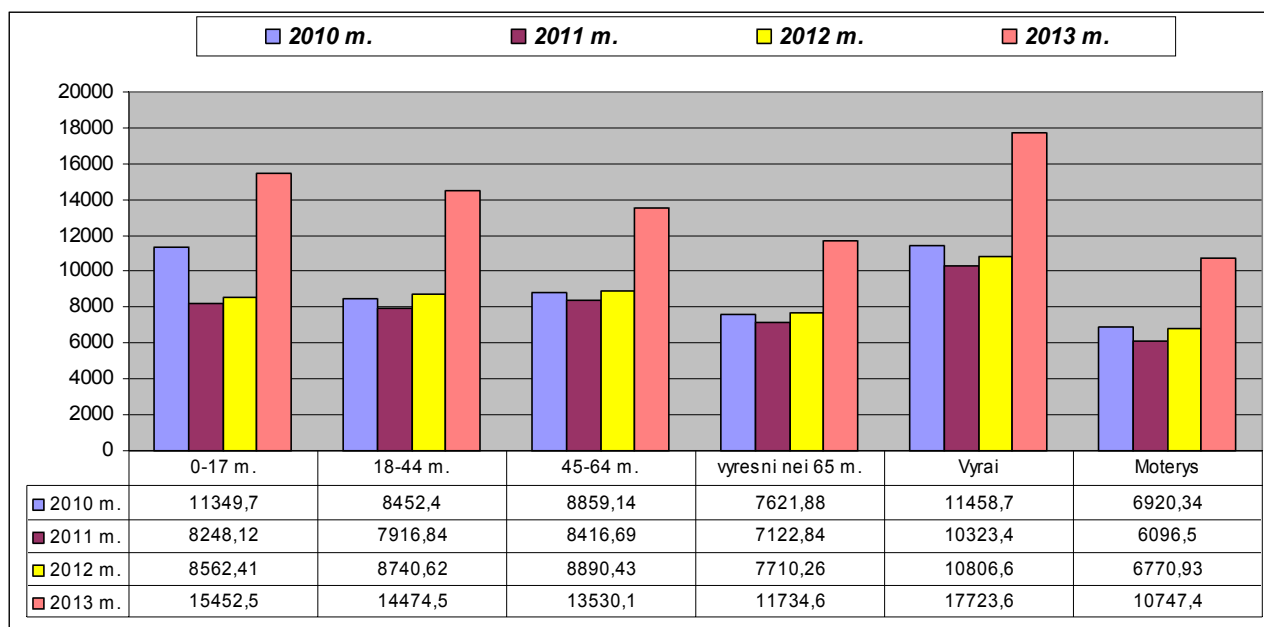


54 pav. Traumos ir apsinuodijimai Panevėžio mieste nuo 2010 m.-2013 m. 1000 gyv.

Šaltinis: Higienos instituto Sveikatos informacijos centras

Pagal amžių daugiausiai traumų užregistruota tarp 0-17 metų amžiaus asmenų. Tačiau 2013 metais visose amžiaus grupėse traumų bei apsinuodijimų padaugėjo.

Pagal lytį daugiau traumų patiria vyrai, nei moterys. Tačiau abiejose grupėse šis rodiklis 2013 metais ženkliai padidėjo. (55 pav.)

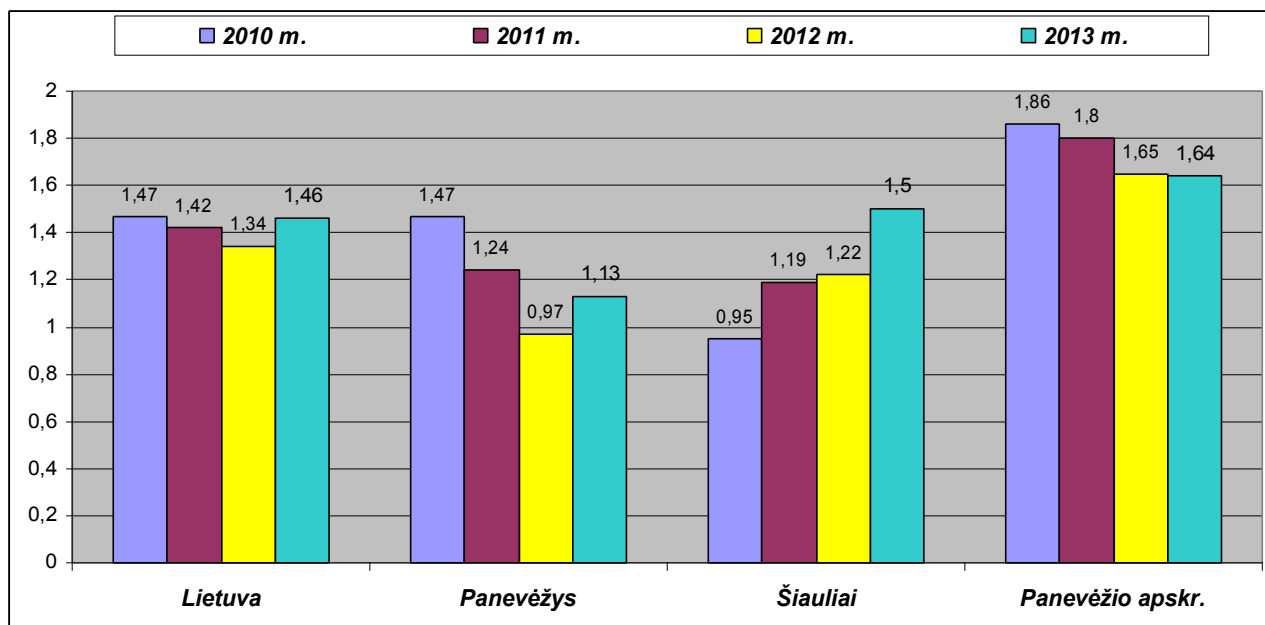


55 pav. Asmenų, kuriems užregistruota trauma, apsinuodijimas ar kt. išorinių priežasčių padariniai 100 000 gyv. Panevėžio m. pagal amžiaus grupes ir lytį 2010 m. - 2013 m.

Šaltinis: Higienos instituto Sveikatos informacijos centras

## **TUBERKULIOZE**

Viso užregistruotų susirgimų tuberkulioze Panevėžio mieste nuo 2009 metų mažėjo, tačiau 2013 metais vėl padaugėjo iki 1,13/1000 gyv. Lyginant su Lietuvos, Panevėžio apskritimi ir Šiaulių miestu, Panevėžyje iš viso sergamumas tuberkulioze yra pats mažiausias. ( 56 pav.)

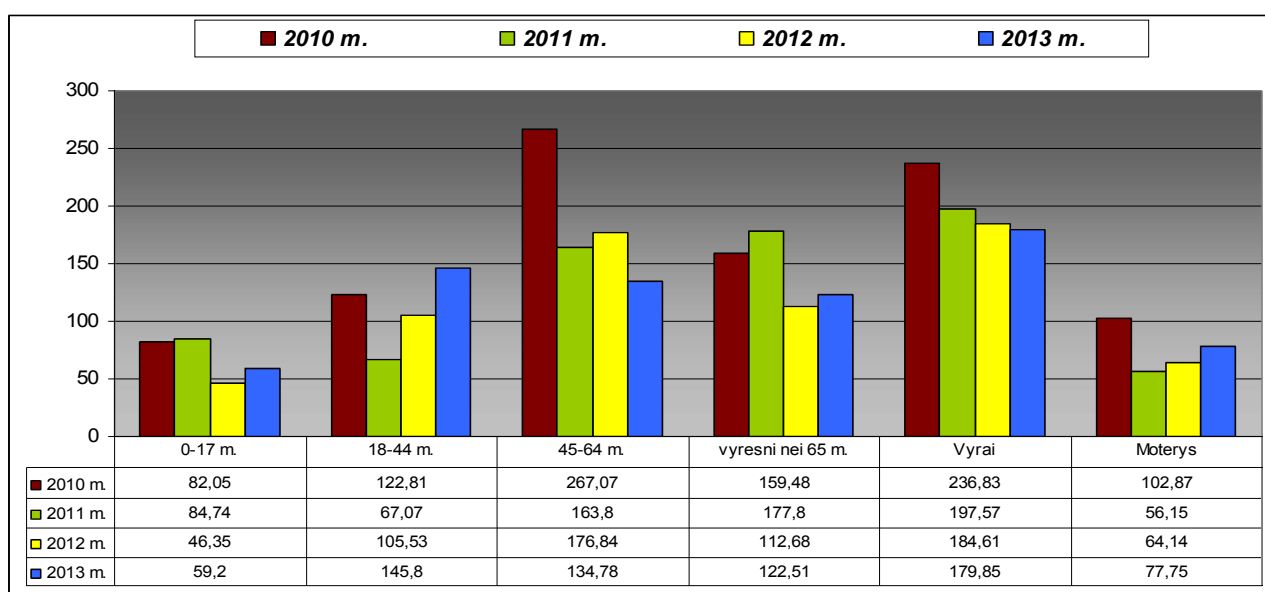


56 pav. Iš viso užregistruota susirgimų tuberkulioze Lietuvoje, Panevėžio apskrityje, Šiauliuose ir Panevėžio mieste 2010-2013 m. 1000 gyv.

*Šaltinis: Higienos instituto Sveikatos informacijos centras*

2013 metais pagal amžių tuberkulioze daugiausiai sirgo asmenys nuo 18-44 metų amžiaus. Mažiausiai sergančiųjų šia liga yra vaikų nuo 0-17 metų amžiaus.

Pagal lytį tuberkulioze žymiai daugiau serga vyrai nei moterys. (57 pav.)



57 pav. Ligotumas tuberkulioze Panevėžio mieste pagal amžiaus grupes ir lytį nuo 2010-2013 m. 100000 gyv.

*Šaltinis: Higienos instituto Sveikatos informacijos centras*

## ***APIBENDRINIMAS***

- ◆ Kasmėt didėja bendras sergamumas.
  
- ◆ Panevėžio mieste 2013 m. daųniausiai buvo uųregistruotos kvėpavimo sistemos ligos, jungiamojo audinio ir skeleto sistemos ligos, akių ligos, urogenitalinės sistemos ligos, ir endokrininės sistemos ligos.
  
- ◆ Sumaųėjo bendras sergamumas kraujotakos sistemos ligomis.
  
- ◆ Pagal amųių daugiausiai sergančiųjų asmenų yra vyresnio amųiaus t.y. virš 65 metų. Maųiausiai serga 18-44 metų amųiaus asmenys.
  
- ◆ Ligtumas yra didesnis moterų tarpe nei vyrų.