



***2014 M. PANEVĖŽIO MIESTO
SAVIVALDYBĖS GYVENTOJŲ
SVEIKATA***

Panevėžys

2015 m.

IVADAS

Gyventojų sergamumas – vienas iš svarbiausių sveikatos statistikos rodiklių. Sergamumas skirtingai nuo mirtingumo, kuris yra vienkartinis reiškinys, parodo kai kurių ligų paplitimą, kuris dažnai riboja žmonių darbingumą, sukelia socialinius, ekonominius pokyčius. Todėl duomenys apie bendrąjį gyventojų sergamumą bei sergamumą tam tikromis ligomis yra labai svarbūs vertinant gyventojų sveikatą, nustatant prioritetas sveikatos problemas. Be šių duomenų neįmanoma formuoti sveikatos politikos, sėkmingai valdyti sveikatos sistemos ir įvairių lygių sveikatos priežiūros tarnybų, negali efektyviai funkcionuoti sveikatos sistema. Nuolat stebint ir analizuojant pokyčius, šie duomenys leidžia prognozuoti sergamumo tendencijas, skatina visuomenės sveikatos mokslą

Užregistruotų ligų skaičius

Naujai užregistruoti susirgimai - naujai išaiškintų (nauji ūminių ligų atvejai bei pirmą kartą gyvenime užregistruotos lėtinės ligos) ir užregistruotų ambulatorinėse sveikatos priežiūros įstaigose susirgimų skaičius per tam tikrą laikotarpį tarp tam tikros teritorijos gyventojų.

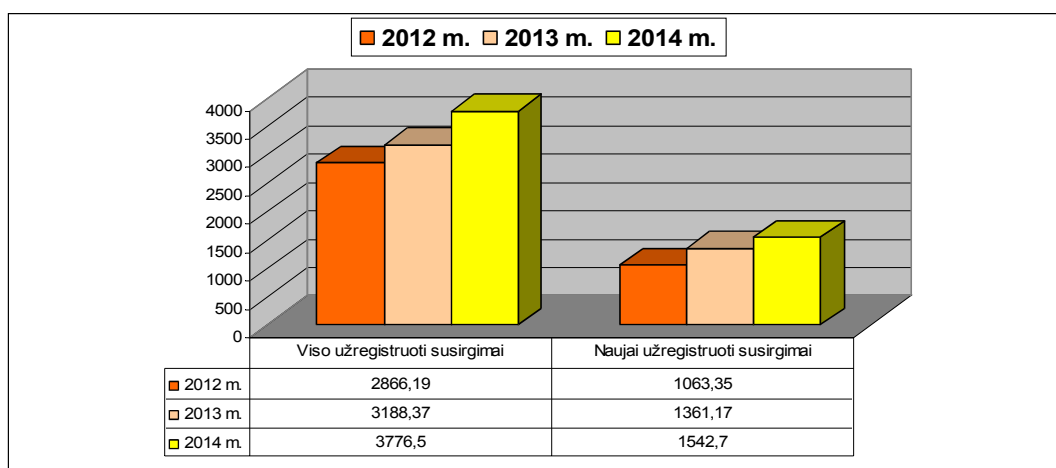
Visi užregistruoti susirgimai - užregistruotų ambulatorinėse sveikatos priežiūros įstaigose susirgimų skaičius per tam tikrą laikotarpį tarp tam tikros teritorijos gyventojų.

Ligotumas – bendras visų žinomų ligos atvejų skaičiaus ir gyventojų skaičiaus santykis tam tikru laiko momentu (dažniausiai metu gale).

BENDRAS GYVENTOJŲ SERGAMUMAS

Higienos instituto Sveikatos informacijos centro duomenimis 2014 m. Panevėžyje ambulatorines paslaugas teikiančiose sveikatos priežiūros įstaigose iš viso užregistruota 3776,5 susirgimų (1000 gyventojų). Šie rodikliai parodo, kad viso užregistruotų susirgimų skaičius Panevėžio mieste kasmet didėja.

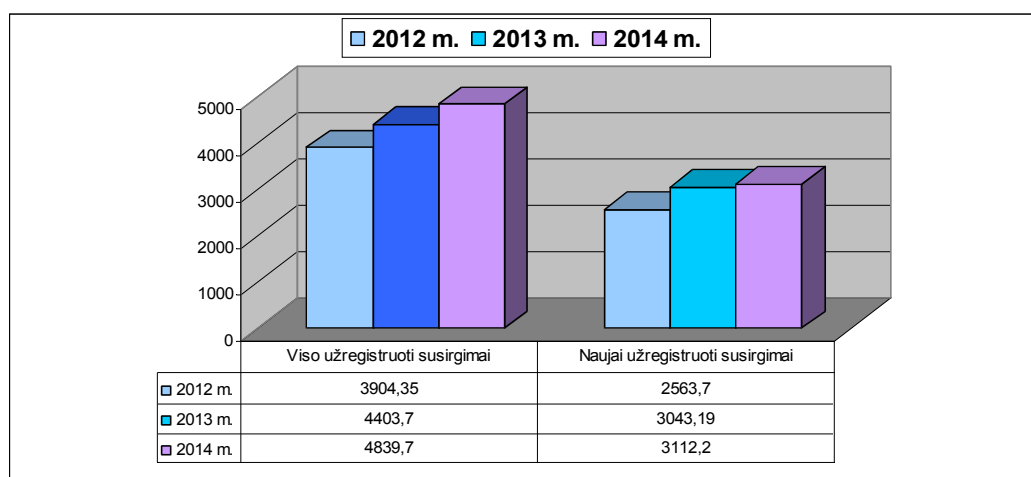
Naujų susirgimo atvejų mieste užregistruota 1542,7 (1000 gyventojų). Remiantis šiais duomenimis matyti, kad naujų susirgimo atvejų taipogi kasmet didėja.



1 pav. Panevėžio miesto suaugusiųjų nuo 18 m. susirgimų skaičius, užregistruotas ambulatorinę pagalbą teikiančiose įstaigose, 1000 gyventojų 2012 m.–2014 m.

Šaltinis – Higienos instituto Sveikatos informacijos centras

Vaikų nuo 0 iki 17 metų bendras sergamumas (*visi užregistruoti susirgimai*) 2014 metais Panevėžyje yra didelis. 2013 metais viso susirgimų buvo užregistruota 4403,7 (1000 vaikų), o 2014 metais – 4839,7 (1000 vaikų). Naujų susirgimų atvejų užregistruota 3112,2 (1000 vaikų), t.y 69,01 (1000 vaikų) atvejų daugiau nei 2013 metais.

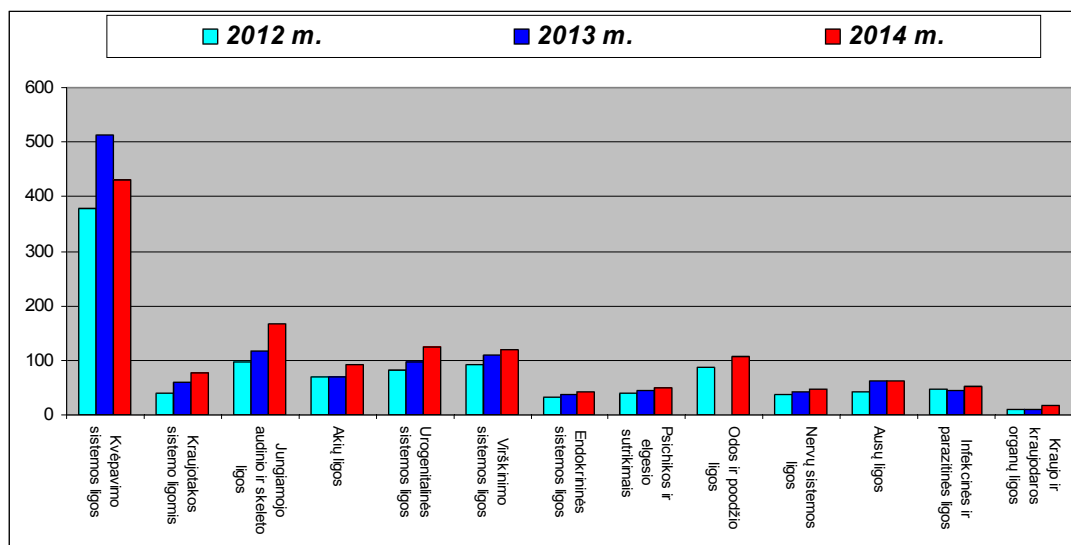


2 pav. Panevėžio miesto vaikų 0–17 metų susirgimų skaičius užregistruotas ambulatorinę pagalbą teikiančiose įstaigose 1000 gyventojų 2012 m.–2014 m.

Šaltinis – Higienos instituto Sveikatos informacijos centras

Panevėžio mieste 2014 m. daugiausia *naujų susirgimų atvejų* užregistruota *kvėpavimo sistemos ligomis* (430,4/1000 gyventojų), *jungiamojo audinio ir skeleto sistemos ligomis* (167,9/1000 gyventojų), *urogenitalinės sistemos ligomis* (123,3/1000 gyventojų), *odos ir poodžio*

ligomis (107,7/1000 gyventojų). Remiantis statistiniais duomenimis matyti, kad 2014 metais mūsų mieste naujai užregistruotų susirgimų visomis ligomis, išskyrus kvėpavimo padaugėjo.

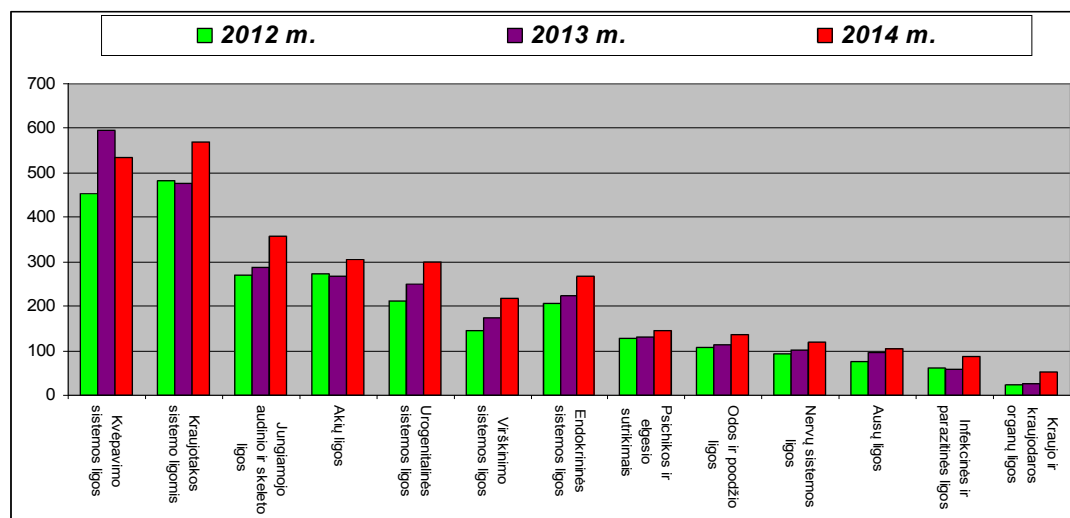


3 pav. Naujų užregistruotų susirgimų skaičius 1000 gyventojų Panevėžio mieste 2012-2014 metais.

Šaltinis – Higienos instituto Sveikatos informacijos centras

2014 metais Panevėžyje didžiausias **bendras sergamumas** (iš viso užregistruotų ligų) užregistruotas kraujotakos sistemos ligomis (570/1000 gyv.), kvėpavimo sistemos ligomis (533,9/1000 gyv.), jungiamojo audinio ir skeleto sistemos ligomis (357,9/1000 gyv.), akių ligomis (305,9/1000 gyv.), urogenitalinės sistemos ligomis (299/1000 gyv.), endokrininės sistemos ligomis (265,8/1000 gyv.).

2014 metais sumažėjo iš viso užregistruotų susirgimų tik kvėpavimo sistemos ligomis.



4 pav. Iš viso 2010–2013 metais Panevėžyje užregistruota susirgimų pagal ligų lokalizaciją 1000 gyventojų.

Šaltinis – Higienos instituto Sveikatos informacijos centras

Daugelį metų pagal amžių dažniau serga vyresnio amžiaus panevėžiečiai t. y. vyresni nei 65 metai. Mažiausia serga 18–44 metų amžiaus asmenys. Pagal lytį sveikatos sutrikimais dažniau skundžiasi moterys.

Panevėžio miesto savivaldybės gyventojų sergamumas 2011-2014 m. (1000 gyv.)

1 lentelė

Diagnozės pavadinimas	Sergantys asmenys (1000 gyventojų)				Naujų užregistruotų susirgimų (1000 gyventojų)				Iš viso užregistruota susirgimų (1000 gyventojų)			
	2011 m.	2012 m.	2013 m.	2014 m.	2011 m.	2012 m.	2013 m.	2014 m.	2011 m.	2012 m.	2013 m.	2014 m.
Kvėpavimo sistemos ligos, iš jų:	311,7	278,4	336,4	306,5	451,5	379,5	513,3	430,4	521,4	453,3	595,7	533,9
ūminės viršutinių kvėpavimo takų infekcijos ir gripas	234,5	194,8	249,3	216,1	330,7	275,1	373,9	300,9	333,6	276,7	379	310,7
pneumonija	18,3	17,4	20,9	22,4	14,8	12,1	16,6	17	15,6	12,7	18,1	23,3
lėtinės apatinių kvėpavimo takų ligos	39,5	43,8	44,3	44,7	7,8	9,3	9,8	9,5	43	45,8	47,4	47,4
astma ir astminė būklė	19,1	22,9	22,7	24,9	2,6	3,6	3,6	3,7	20	23,6	24,1	24,8
Kraujotakos sistemos ligos, iš jų:	241,9	283,2	275,9	301,5	31,6	39,9	59,9	76	418,9	482,9	477,7	570
hipertenzinės ligos	198,8	239,4	227,8	246,9	9,2	12,2	16,1	17,4	203,6	239,6	231,5	251,7
išeminė širdies liga, iš jos –	74,4	90,9	83	84,6	4,8	5,8	8,7	10,8	89,8	101,2	92,9	108,3
miokardo infarktas	2,3	2,8	2,6	2,6	0,4	0,5	0,8	1,1	1,1	1,2	1,3	2,6
cerebrovaskulinės ligos, iš jų –	36,9	44,7	47,2	48,4	3,1	5	10,1	12,2	34	39,1	45,4	57,5
insultas	6,3	6,7	7,8	8,1	1,1	1,1	4,2	4,6	3,6	3,8	6,5	9
Jungiamojo audinio ir skeleto raumenų sistemos ligos, iš jų:	164,9	192,6	202,9	219	80	95,9	117,1	167,9	230,8	270,1	287,8	357,9
artropijos	69,7	83,9	83,8	101,2	25,9	31,8	41,1	63,1	86,4	104,9	112,6	139,8
deformuojančios doropatijos	42,7	47,5	44	49,8	7,4	8,7	9,5	15,7	43,9	45,2	42	51
osteoporozė	6,2	7,1	22,2	10,2	1	1	2,4	2,7	6,5	7,3	9,8	10,8
Akių ligos, iš jų:	178,4	202,7	196,8	219,3	67,2	69,5	70,2	91,8	229	272	268,5	305,9
katarakta	32,4	39,8	41,4	48,4	5,3	5,6	5,4	8,3	32,5	40,8	41,6	49,8
glaukoma	2,5	2,7	2,4	3	0,2	0,3	0,3	0,5	2,6	2,7	2,4	3
Urogenitalinės sistemos ligos, iš jų:	136,1	161,9	171,4	195,9	70,8	82,2	97,9	123,3	175,9	211,4	249,7	299
priešinės liaukos hiperplazija	50,6	57	65,4	71,8	3,7	5,1	4,5	6,9	51	55,8	66,9	71,2
moters dubens organų uždegiminės ligos	34,2	34,4	35,1	40	19,7	18,4	18,9	19,1	37,1	36,7	39,3	41,5
Virškinimo sistemos ligos (be dantų ligų), iš jų:	115,1	130,5	132,8	149,1	84,5	92	109,5	118,8	133	144,4	174,6	219,2
skrandžio ir dvylikapirštės žarnos opos	6,1	7,2	8,4	9,5	1,9	2,1	3	3,7	5,1	5,4	6,7	10,3
tulžies pūslės akmenligė	7,9	9,9	8,7	9,4	1,9	1,9	2,7	3,1	6,1	6,4	6,6	9,4
Endokrininės sistemos ligos, iš jų	128,7	173,4	181,1	196	26,8	32,5	38,4	42,4	153,1	204,9	222,5	265,8
cukrinis diabetas	29,9	36,3	38	41,4	2,9	3,7	4,2	3,8	30,2	35,7	38,5	42,1
Psichikos ir elgesio sutrikimai, iš jų:	91,5	106,4	103,5	113,8	35,6	40,3	45,5	48,6	113,6	128,7	131,2	145,7
demencija ir Alzheimerio liga	10,2	13,1	11,4	12,5	2,8	3,6	3,1	3	11,1	13,3	11,5	14
nuotaikos sutrikimai	17	19,1	18,3	19,5	4,2	3,9	3,6	3,3	18,2	20,2	19,4	20,2
Odos ir poodžio ligos	79,6	92,2		110,5	75,3	86,5		107,7	92,6	107,3	112,1	135,7
Nervų sistemos ligos, iš jų:	76,6	89,2	91,7	102,2	32,5	36,8	41,6	46,2	82,9	93,6	100,7	118,4
epilepsija ir epilepsinė būklė	7,5	8,5	8,6	8,7	0,7	1	1,5	1,3	7	8	8,5	8,9
cerebrinis paralyžius	2,1	5,8	6,6	7,4	0,4	0,4	0,6	0,9	2,1	2,4	2,9	8
Traumos ir kiti išorinių priežasčių padariniai, iš jų:	73	85,6	138,3	160,3	57,9	76,2	166	187,4	71,5	92,4	180,3	211,4
galvos sužalojimai, iš jų:	12,8	16,1	28,5	34	10,3	13,3	32,6	36,7	11,8	15	34	40,6
intrakranijinis sužalojimas	2,5	2,4	3,5	3,7	0,8	0,7	2,7	3	1	0,8	2,9	3,7
pilvo, juosmens ir dubens sužalojimai	1,9	2,3	5,4	5,6	1,2	1,3	5,1	5,4	1,4	1,8	5,5	6,2
pečių lanko ir rankos lūžimai	7,8	8,4	12,9	14,2	5,3	5,5	12,3	13,2	7	7,3	13,5	14,5

kojų lūžimai, iš jų:	5,7	6,5	9,2	9,9	3,2	3,5	7,9	8,8	4,2	4,8	8,8	10,1
šlaunikaulio lūžimai	1,2	1,5	1,9	2	0,2	0,1	1,4	1,5	0,3	0,3	1,5	2
terminiai ir cheminiai nudegimai	1,4	1,7	2,5	3,1	1,3	1,4	2,7	3,1	1,4	1,6	2,9	3,8
apsinuodijimai	1,6	2,2	2,9	2,5	0,5	0,6	1,9	1,6	0,6	0,8	2,1	2,9
Infekcinės ir parazitinės ligos, iš jų:	56,3	68,4	63,4	76,4	40,1	46,7	43,7	52,1	52,8	59,6	57	86,6
lytiškai plintančios infekcijos, iš jų:	1,4	1,4	1,2	1,5	1,4	1,5	1,2	1,3	1,6	1,6	1,4	1,4
Chlamidiozė	0,1	0,1	0,1	0,1	0,1	0	0,1	0,1	0,1	0,1	0,1	0,1
Ausų ligos	53,2	61,7	73,8	79,7	38,8	42,8	61,2	69,9	64,9	76,2	95,4	103,7
Igimto formavimosi ydos	19,7	22,1	22,9	24,7	8,7	9,9	10,8	10,4	21,3	23,8	26,1	27,2
Kraujo ir kraujodaros organų ligos	23,5	30,6	34,3	43,6	8,8	9,2	11	16,5	20,1	21,8	26,9	51,6
Perinatalinio periodo ligos	3,7	2,8	2,3	3,2	1,7	2,5	2,6	3,2	2	3	3,3	4,3

Šaltinis – Higienos instituto Sveikatos informacijos centras

PIKTYBINIAI NAVIKAI

Vėžys – tai terminas, kuris mūsų kalboje dažniausiai reiškia piktybinį naviką. Garsusis britų onkologas Vilis (R. A. Willis, 1952 m.) pateikė patį trumpiausią jo apibūdinimą: „Navikas – tai nenormali audinio masė, kuri, ne taip kaip normalus audinys, auga be galo bei išlieka tokia pati ir pašalinus priežastis, sukėlusias pakitimus“.

Nuo ko priklauso žmogaus sveikata:

- ⤴ 50 % nuo gyvenamosios;
- ⤴ 20 % nuo genetikos;
- ⤴ 20 % nuo aplinkos;
- ⤴ Ir tik 10 % nuo medicininės pagalbos.

Dauguma vėžį sukeliančių veiksnių yra jau žinomi:

- ⤴ Netinkama mityba 20–50 %
- ⤴ Tabako rūkymas 29–31 %
- ⤴ Infekcija 10–20 %
- ⤴ Reprodukciniai hormonai 10–20 %
- ⤴ Jonizuojančioji, ultravioletinė spinduliuotė 5–7 % • Alkoholis 4–6 %
- ⤴ Profesija 2–4 %
- ⤴ Aplinkos užterštumas 1–5 %
- ⤴ Fizinio aktyvumo stoka 1–2 %
- ⤴ Vaistai <1 %
- ⤴ Pramonės produktai <1 %

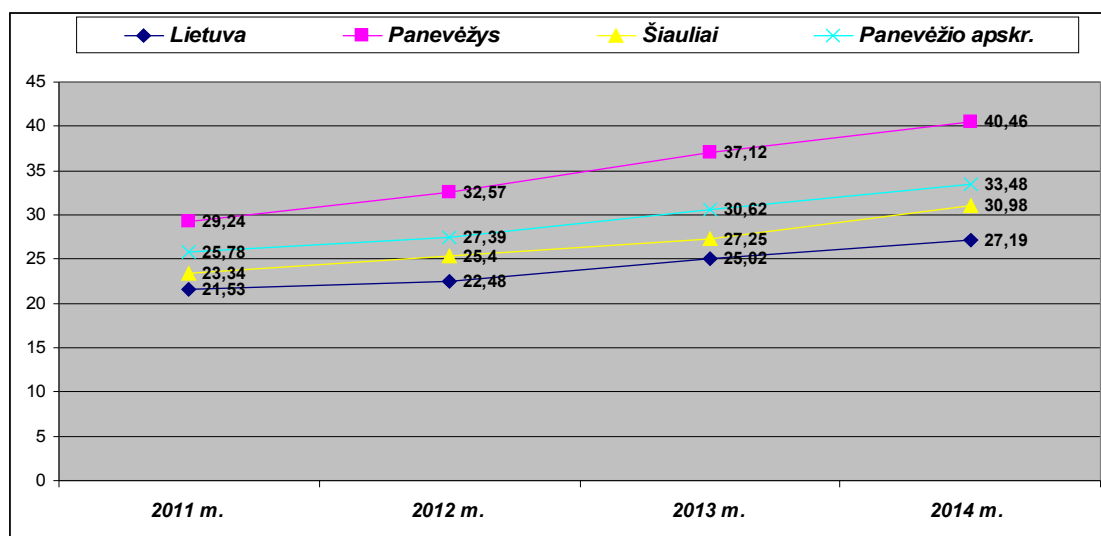
Vėžio atsiradimą lemiantys veiksniai:

- ⤴ mitybos ypatumai (20-50 proc.)
- ⤴ rūkymas (29-31 proc.)
- ⤴ infekcija-parazitai, bakterijos, virusai (10-20 proc.)
- ⤴ reprodukciniai hormonai (10-20 proc.)
- ⤴ jonizuojanti ir ultravioletinė spinduliuotė (5-7 proc.)
- ⤴ alkoholis (4-6 proc.)
- ⤴ profesija (2-4 proc.)
- ⤴ fizinio aktyvumo stoka (1-20 proc.)

- ▲ aplinkos užterštumas (1-5 proc.)
- ▲ vaistai (mažiau kaip 1 proc.)
- ▲ pramonės produktai (mažiau kaip 1 proc.)

Onkologiniai susirgimai yra viena aktualiausių visuomenės sveikatos problemų tiek mūsų šalyje, tiek visame pasaulyje.

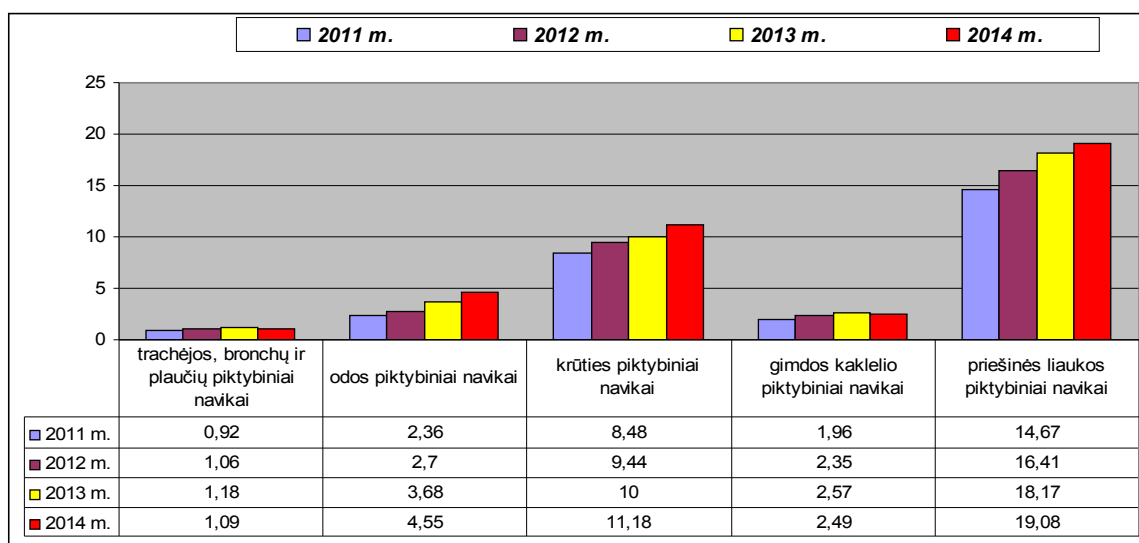
Remiantis statistiniais duomenimis, matome, kad Panevėžio mieste viso užregistruotų susirgimų piktybiniais navikais yra ženkliai daugiau nei Lietuvoje, Šiauliuose ar Panevėžio apskrityje. Tačiau šis rodiklis didėja ne tik Panevėžyje, bet ir visoje šalyje.



7 pav. Viso užregistruota susirgimų piktybiniais navikais Lietuvoje, Šiauliuose, Panevėžio apskrityje ir Panevėžyje 2011-2014 m. 1000 gyv.

Šaltinis: Higienos instituto Sveikatos informacijos centras

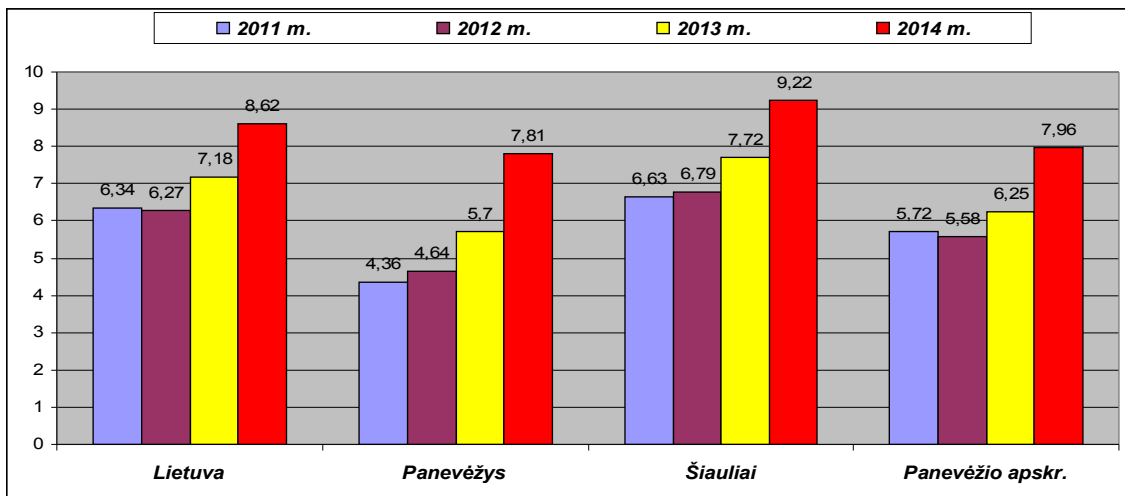
Analizuojant susirgimų piktybiniais navikais struktūrą Panevėžio mieste 2014 metais paaiškėjo, kad daugiausiai pagal lokalizaciją užregistruota priešinės liaukos piktybinių susirgimų (19,08/1000 vyr.) ir krūties piktybinių navikų (11,18/1000 mot.). Ir šie rodikliai nuo 2011 metų vis didėja.



8 pav. Viso užregistruota susirgimų piktybiniais navikais pagal lokalizaciją Panevėžio mieste nuo 2011-2014 m. 1000 gyv.

Šaltinis: Higienos instituto Sveikatos informacijos centras

Naujai užregistruotų piktybinių navikų susirgimų Panevėžio mieste taip pat didėja. Tačiau lyginant su šalies ir kitų miestų vidurkiu matome, kad ši problema egzistuoja visur.



9 pav. Naujai užregistruoti susirgimai piktybiniais navikais Lietuvoje, Šiauliuose, Panevėžio mieste ir Panevėžio apskrityje 2011-2014 m. 1000 gyv.

Šaltinis: Higienos instituto Sveikatos informacijos centras

ENDOKRININĖS SISTEMOS LIGOS

Endokrininė sistema – belatakės, arba vidaus sekrecijos liaukos, kurios į kraują išskiria specifinius cheminius junginius – hormonus, reguliuojančius vidines organizmo funkcijas. Įvairūs endokrininiai sutrikimai daro didžiulę neigiamą įtaką psichikai, širdies bei apskritai viso organizmo veiklai. Žmogaus endokrininė sistema išsidėsčiusi įvairiose kūno vietose ir sudaryta iš:

1. Endokrininių liaukų:

▲ smegenyse:

hipofizė (arba posmegeninė liauka, tiksliau priekinė jos dalis - adenohipofizė);

kankorėžinė liauka- epifizė;

▲ kaklo srityje:

skydliaukė

prieskydinės liaukos

▲ už krūtinkaulio– užkrūčio liauka:

▲ pilvo ertmėje:

antinksčiai;

2. Endokrininių komponentų įeinančių į kitas liaukas ar organus:

▲ kasa- kasos salelės, Langerhanso salelės

▲ lytinės liaukos:

sėklidės- Leidigo ląstelės

kiaušidės- intersticinės ląstelės

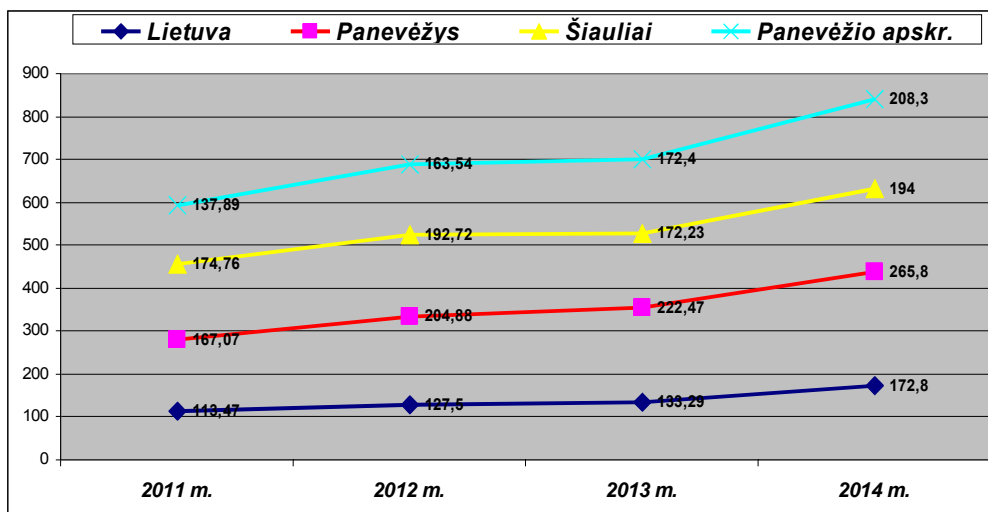
▲ Laikinoji vidaus sekrecijos liauka -placenta (nėštumo metu).

3. Difuzinės neuroendokrininės sistemos ląstelės, kuriai priklauso ir **APUD** ląstelės.

Pastebima, jog kasmet vis daugėja tiek Lietuvoje, tiek ir Panevėžio mieste endokrininės sistemos sutrikimų. Lyginant trijų metų laikotarpį (2012 m.-2014 m.) šios sistemos sutrikimų

padaugėjo nuo 204,88 iki 265,8/1000 gyventojų.

Pagal statistinius duomenis, matome, kad Panevėžio mieste viso užregistruotų susirgimų skaičius endokrininės sistemos ligomis ryškiai didėja ir yra didžiausias lyginant Lietuvos, Šiaulių miesto ir Panevėžio apskrities rodiklius.

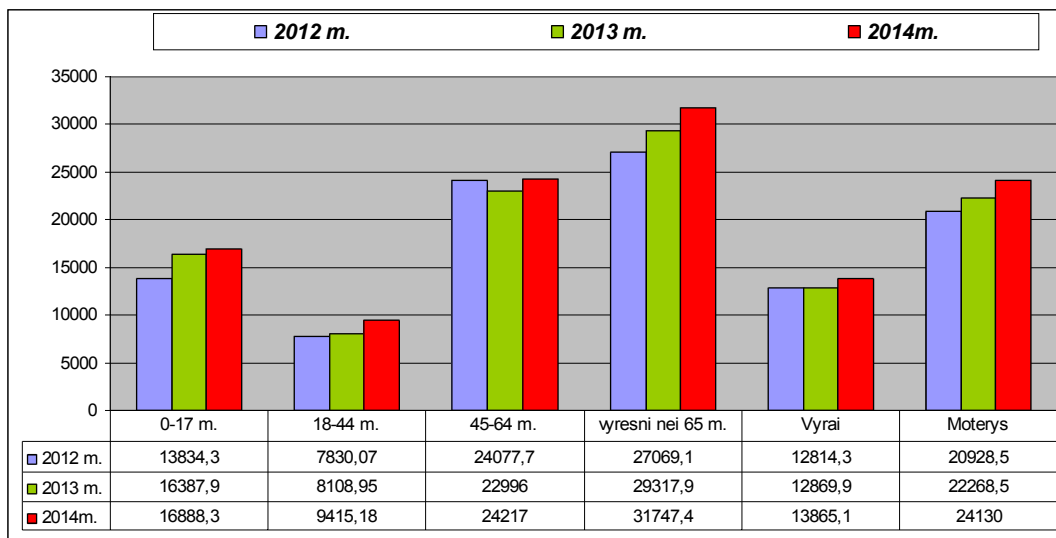


10 pav. Viso užregistruota susirgimų skaičius endokrininės sistemos ligomis Lietuvoje, Šiauliuose, Panevėžio apskrityje ir Panevėžyje 2011-2014 m. 1000 gyv.

Šaltinis: Higienos instituto Sveikatos informacijos centras

Daugiausia endokrininės sistemos sutrikimais serga vyresnio amžiaus Panevėžio miesto gyventojai. Tačiau šios sistemos ligotumas didėja ir visose amžiaus grupėse. Mažiausias ligotumas užregistruotas 18-44 metų amžiaus gyventojams.

Pagal lytį endokrininės sistemos sutrikimais daugiau serga moterys, nei vyrai. Tačiau šie sutrikimai didėja tiek vyrų, tiek moterų tarpe.



11 pav. Ligotumas endokrininės sistemos ligomis Panevėžio mieste pagal amžiaus grupes ir lytį nuo 2012 m. - 2014 m. 100 000 gyv.

Šaltinis: Higienos instituto Sveikatos informacijos centras

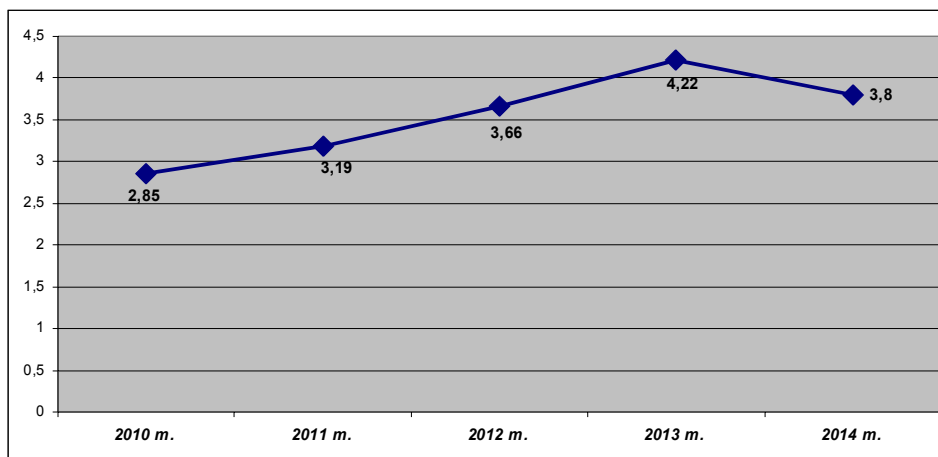
Cukrinis diabetas – tai lėtinė endokrininė liga, trunkanti visą žmogaus gyvenimą nuo jos nustatymo. Sergant šia liga dėl kasos išskiriamo insulino trūkumo ar netinkamo jo veikimo, kai organizmas negali jo veiksmingai pasisavinti ir panaudoti, sutrinka visa medžiagų apykaita, didėja gliukozės kiekis kraujyje, blogėja žmogaus savijauta.

Diabeto rizika:

- ▲ mažas fizinis aktyvumas
- ▲ netinkama mityba
- ▲ nutukimas
- ▲ vyresnis amžius
- ▲ paveldimumas

Nuo 2013 metų Panevėžio mieste sumažėjo naujai registruotų susirgimų cukriniu diabetu skaičius nuo 4,22 iki 3,8 atveju 1000 gyv.

Pagal amžių didžiausias ligotumas cukriniu diabetu užregistruotas vyresnio amžiaus gyventojams, mažiausias–mūsų jaunajai kartai (0-17 m.).



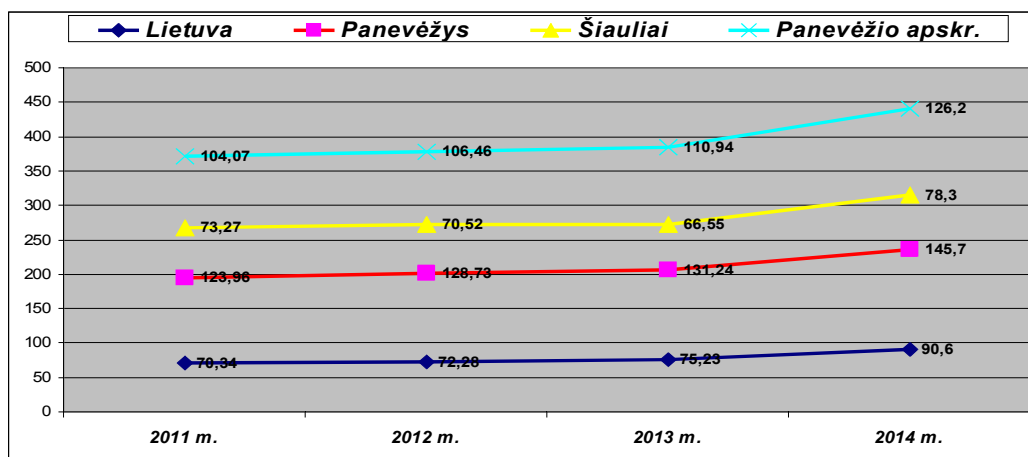
12 pav. Naujai užregistruoti susirgimai cukriniu diabetu Panevėžio mieste 2010 -2014 m. 1000 gyv.

Šaltinis: Higienos instituto Sveikatos informacijos centras

PSICHIKOS IR ELGESIO SUTRIKIMAI

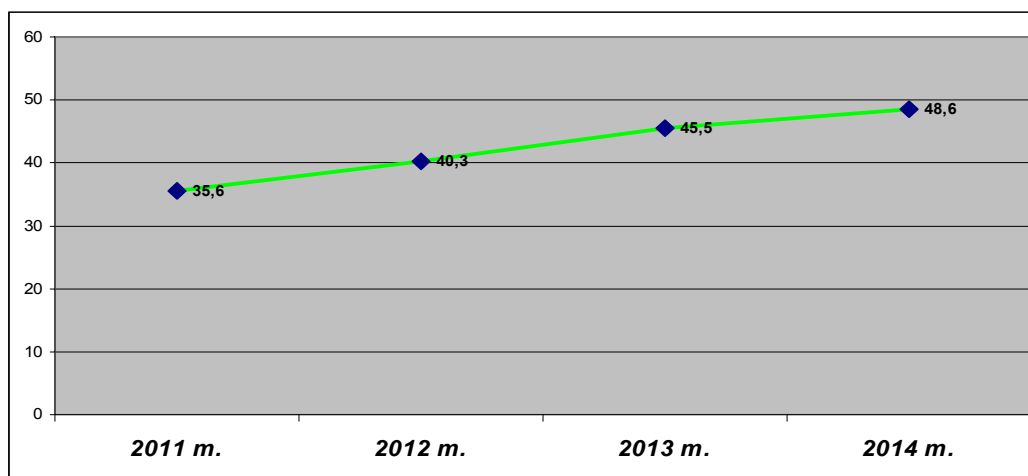
Psichinė sveikata – tai ne vien psichikos ligos ar sutrikimo nebuvimas. Psichinė sveikata yra neatskiriama bendrosios individo ir visuomenės sveikatos dalis. Nėra ir negali būti sveikatos be psichinės sveikatos.

Panevėžio mieste viso užregistruotų susirgimų psichikos ir elgesio sutrikimais skaičius yra didelis ir lenkia visos šalies, Šiaulių miesto ir Panevėžio apskrities rodiklius. 2012 metais šis bendro sergamumo rodiklis buvo užregistruotas 128,73 atvejų 1000 gyventojų, o 2014 metais – 145,7/1000 gyventojų.



13 pav. Viso užregistruoti susirgimai psichikos ir elgesio sutrikimais Lietuvoje, Šiauliuose, Panevėžio apskrityje ir Panevėžyje 2011-2014 m. 1000 gyv.

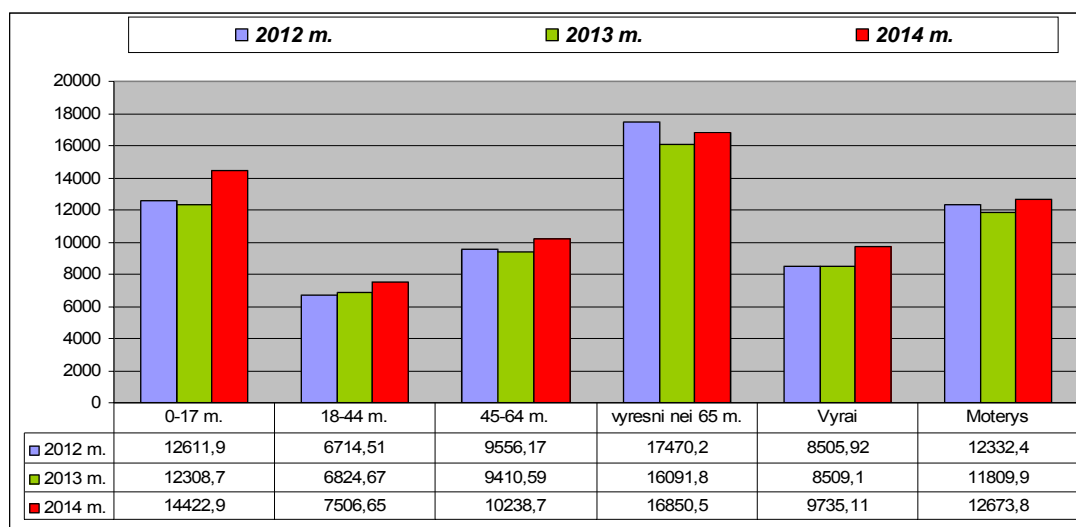
Naujai užregistruotų psichikos ir elgesio sutrikimų atvejų skaičius Panevėžio mieste nuo 2011 metų iki 2014 metų padaugėjo nuo 35,6 iki 48,6 atvejų 1000 gyv.



14 pav. Naujai užregistruoti susirgimai psichikos ir elgesio sutrikimais Panevėžio mieste 2011-2014 m. 1000 gyv.

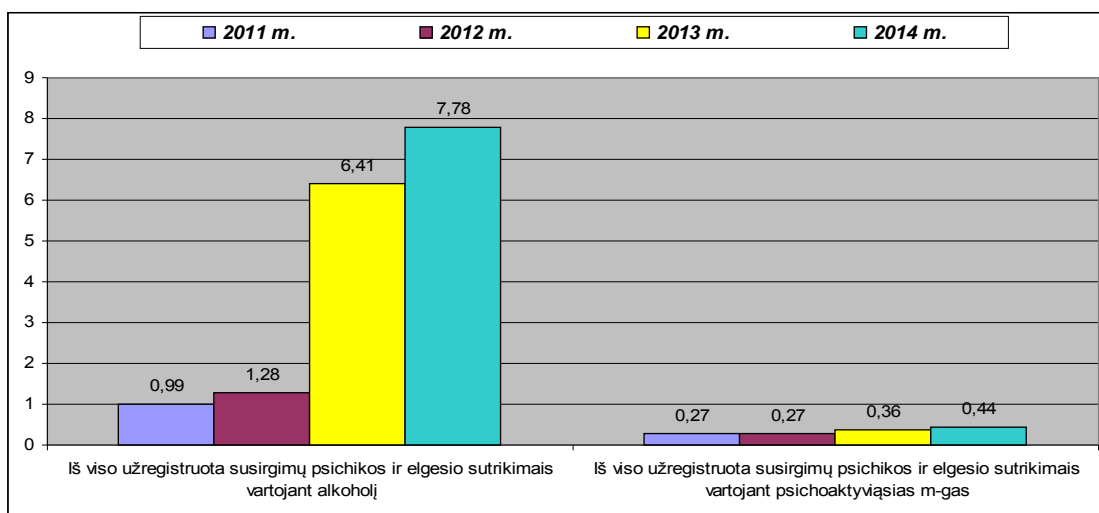
Pagal amžių didžiausias ligotumas psichikos ir elgesio sutrikimais užregistruotas yra tarp vyresnio amžiaus gyventojų t. 65+ m. ir mūsų jauniausios kartos nuo 0-17 metų.

Pagal lytį daugiausia serga šios sistemos sutrikimais moterys.



15 pav. Ligotumas psichikos ir elgesio sutrikimais pagal amžiaus grupes ir lytį Panevėžio mieste nuo 2012-2014 m. 100 000 gyv.

2014 metais Panevėžio mieste užregistruota ypatingai didelis bendras susirgimų skaičius psichikos ir elgesio sutrikimų vartojant alkoholį. Taip pat didėja ir psichikos susirgimų vartojant psichoaktyvias medžiagas.

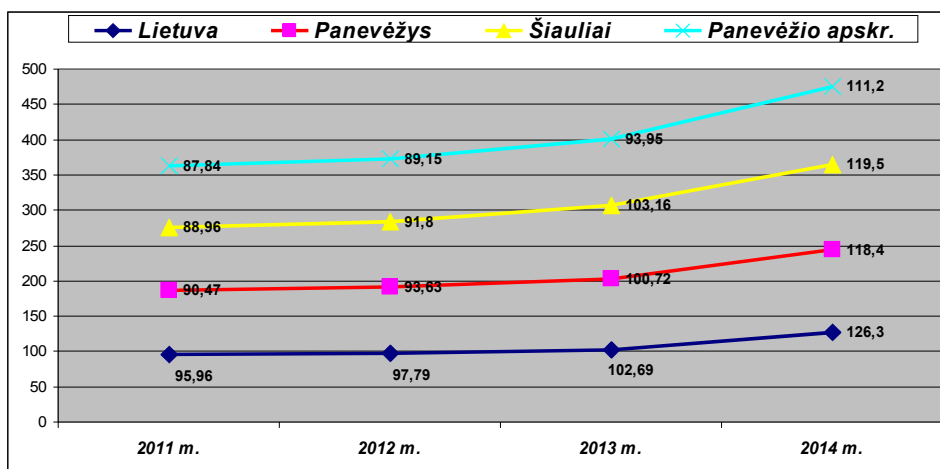


16 pav. Viso užregistruota susirgimų psichikos ir elgesio sutrikimais vartojant psichoaktyvias m-gas ir alkoholį Panevėžio mieste 2011-2014 m. 1000 gyv.

Šaltinis: Higienos instituto Sveikatos informacijos centras

NERVŲ SISTEMOS LIGOS

Viso užregistruotų susirgimų nervų sistemos ligomis Panevėžio mieste nuo 2011 metų padidėjo nuo 90,47 iki 118,4 atvejų 1000 gyventojų.

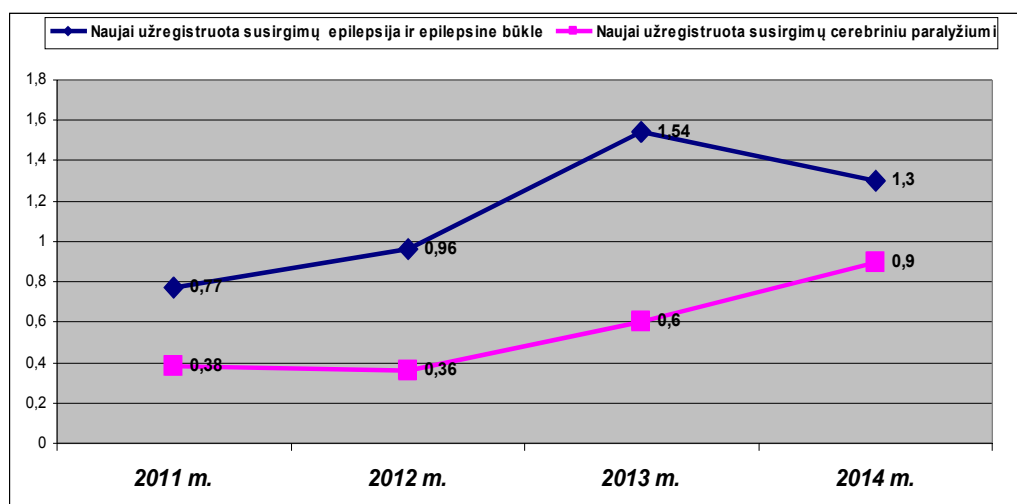


17 pav. Viso užregistruota susirgimų nervų sistemos ligomis Lietuvoje, Šiauliuose, Panevėžio apskrityje ir Panevėžyje 2011-2014 m. 1000 gyv.

Šaltinis: Higienos instituto Sveikatos informacijos centras

Naujai užregistruotų susirgimų epilepsija ir epilepsine būkle Panevėžyje nuo 2013 metų sumažėjo nuo 1,54 iki 1,3 atvejų 1000 gyventojų.

Tačiau susirgimų skaičius cerebraliniais paralyžiumi nuo 2013 metų padidėjo nuo 0,6 iki 0,9 atvejų 1000 gyventojų.

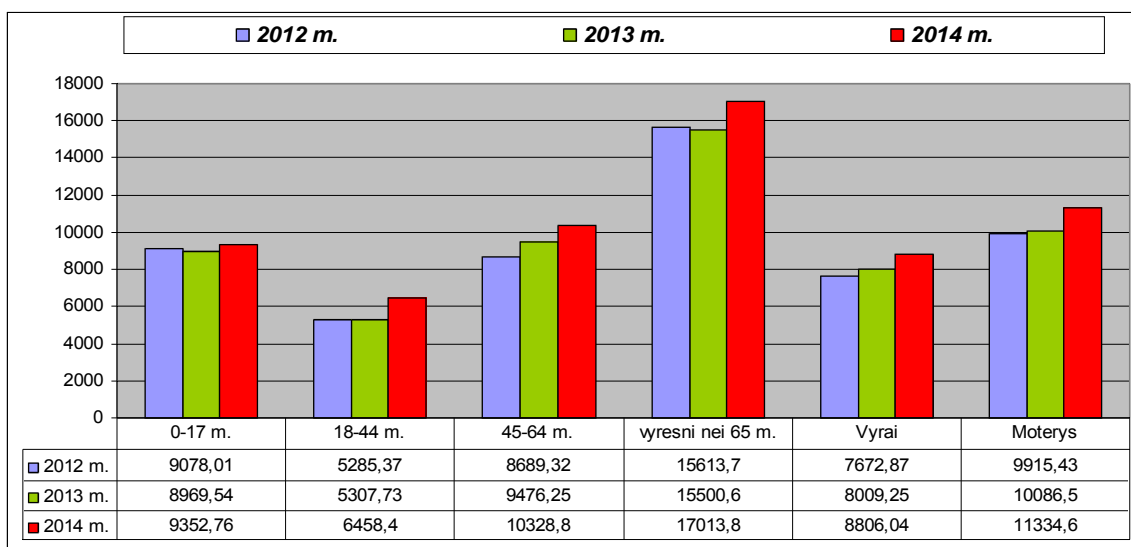


18 pav. Naujai užregistruoti susirgimai epilepsija ir cerebraliniu paralyžiumi Panevėžio mieste 2011-2014 m. 1000 gyv.

Šaltinis: Higienos instituto Sveikatos informacijos centras

Pagal amžių didžiausias ligotumas užregistruotas nervų sistemos ligomis tarp vyresnio virš 65 metų amžiaus gyventojų, o mažiausias – 18-44 metų amžiaus gyventojų. Tačiau visose amžiaus grupėse šios sistemos sutrikimų kasmet didėja.

Pagal lytį nervų sistemos sutrikimais dažniau serga moterys nei vyrai.

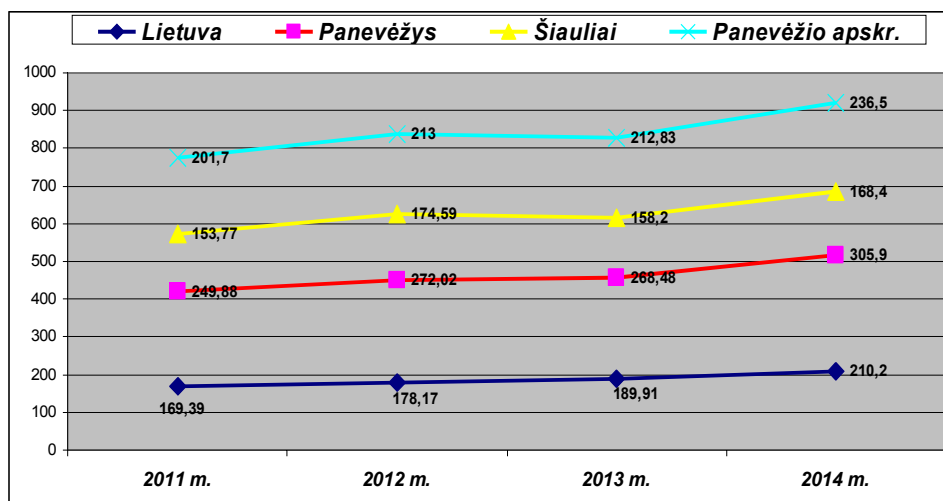


19 pav. Ligos nervų sistemos ligomis Panevėžio mieste pagal amžiaus grupes ir lytį nuo 2012-2014 m. 100 000 gyv.

Šaltinis: Higienos instituto Sveikatos informacijos centras

AKIŲ LIGOS

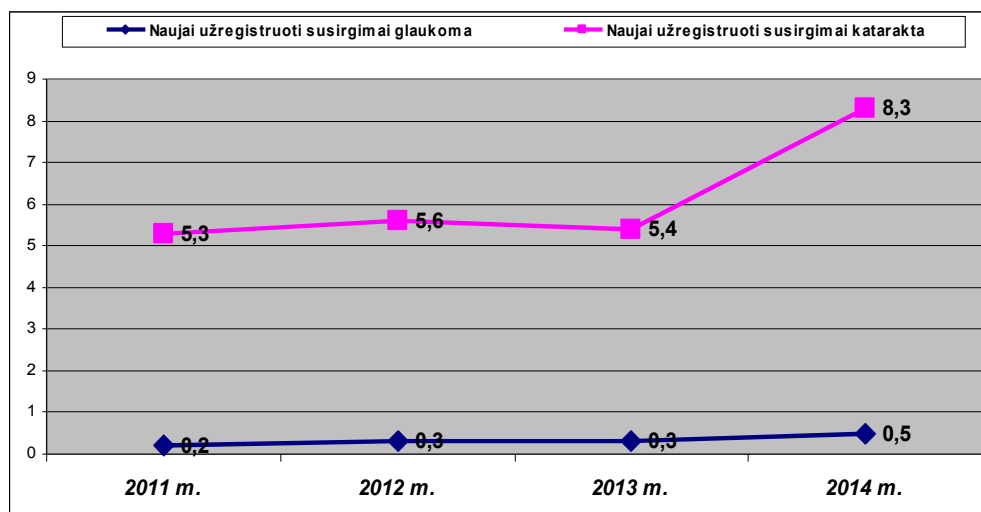
Panevėžio mieste viso užregistruotų susirgimų skaičius akių ligomis yra didelis. Ir lenkia Lietuvos, Šiaulių miesto ir Panevėžio apskrities rodiklius. Nuo 2011 metų šis rodiklis padidėjo nuo 249,88 iki 305,9 atvejų 1000 gyventojų.



20 pav. Viso užregistruota susirgimų akių ligomis Lietuvoje, Šiauliuose, Panevėžio apskrityje ir Panevėžyje 2011-2014 m. 1000 gyv.

Šaltinis: Higienos instituto Sveikatos informacijos centras

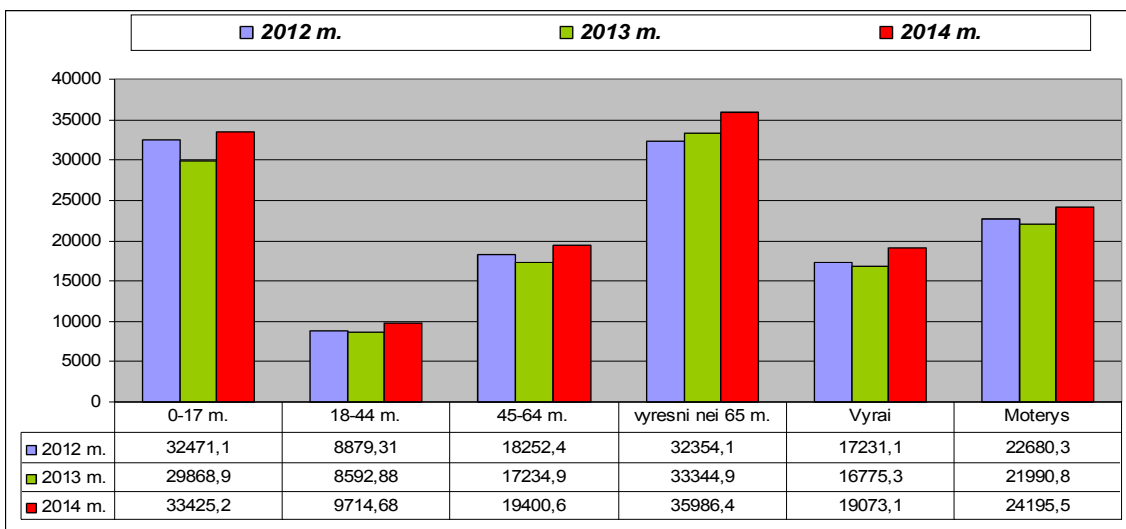
Ypatingai daug užregistruota kataraktos naujų susirgimo atvejų. Šis rodiklis Panevėžio mieste didėja ir siekia jau 8,3 atvejų 1000 gyventojų. Glaukomos naujų susirgimų skaičius taipogi didėja. Jei 2011 metais šis rodiklis siekė – 0,2 atvejų 1000 gyventojų, tai 2014 metais – 0,5 atvejų 1000 gyventojų.



21 pav. Naujai užregistruoti susirgimai katarakta ir glaukoma Panevėžio mieste 2011 m. - 2014 m. 1000 gyv.

Šaltinis: Higienos instituto Sveikatos informacijos centras

Pagal amžių didžiausias ligotumas akių ligomis užregistruotas tarp vyresnio virš 65 metų amžiaus ir nuo 0-17 metų amžiaus gyventojų. Lyginant trijų metų amžiaus tarpsnį, matome, kad nuo 0-17 metų amžiaus šis ligotumas 2014 metais užregistruotas didžiausias. Mažiausiai skundžiasi regėjimo sutrikimais 18-44 metų amžiaus grupės gyventojai. Kaip ir daugelį ligų, didžiausias ligotumas akių sistemos sutrikimais yra užregistruotas moterų tarpe.

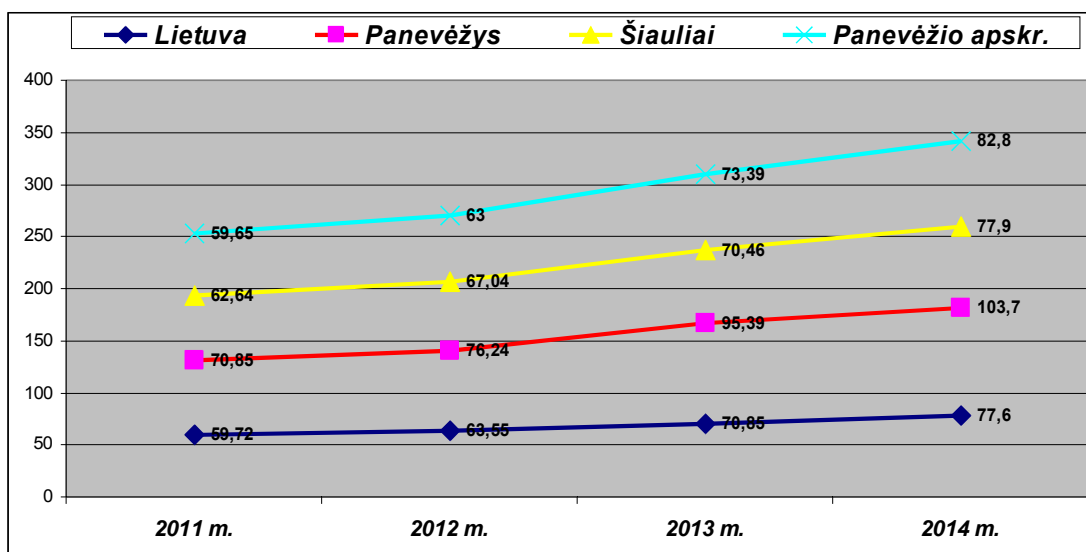


22 pav. Ligtumas akių sistemos ligomis Panevėžio mieste pagal amžiaus grupes ir lytį nuo 2011-2014 m. 100 000 gyv.

Šaltinis: Higienos instituto Sveikatos informacijos centras

AUSŲ LIGOS

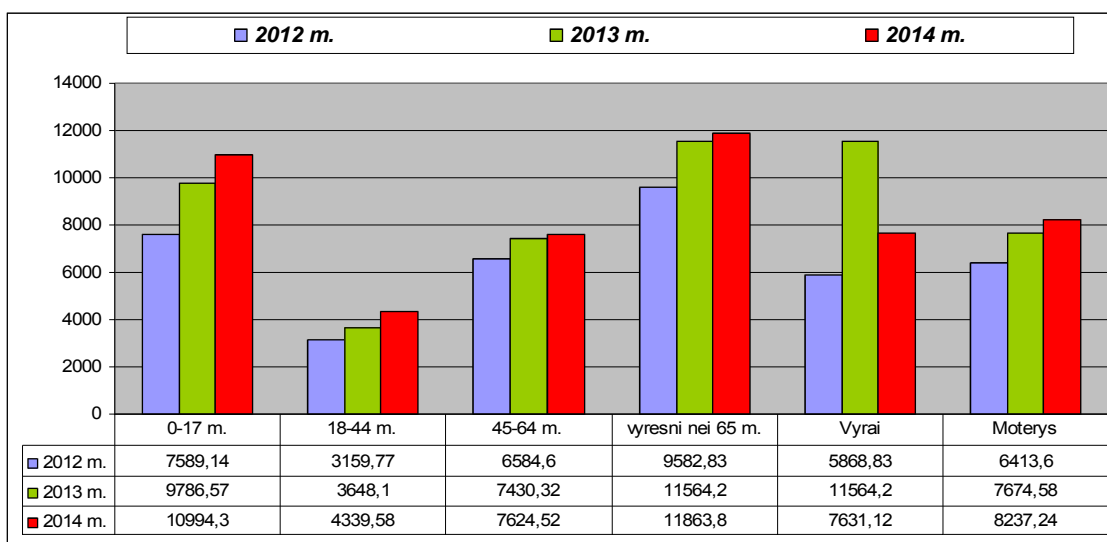
Iš viso užregistruotų susirgimų skaičius ausų ligomis Panevėžio mieste kasmet didėja. Ir išlieka didžiausias susirgimų skaičius tarp Lietuvos, Šiaulių miesto ir Panevėžio apskrities.



23 pav. Viso užregistruota susirgimų ausų ligomis Lietuvoje, Šiauliuose, Panevėžio apskrityje ir Panevėžyje 2011-2014 m. 1000 gyv.

Šaltinis: Higienos instituto Sveikatos informacijos centras

Pagal amžių daugiausiai sergančiųjų ausų ligomis yra virš 65 metų amžiaus asmenų, mažiausiai- 18-44 metų amžiaus panevėžiečių. Tačiau visose amžiaus grupėse 2014 metais šis ligotumas padidėjo.



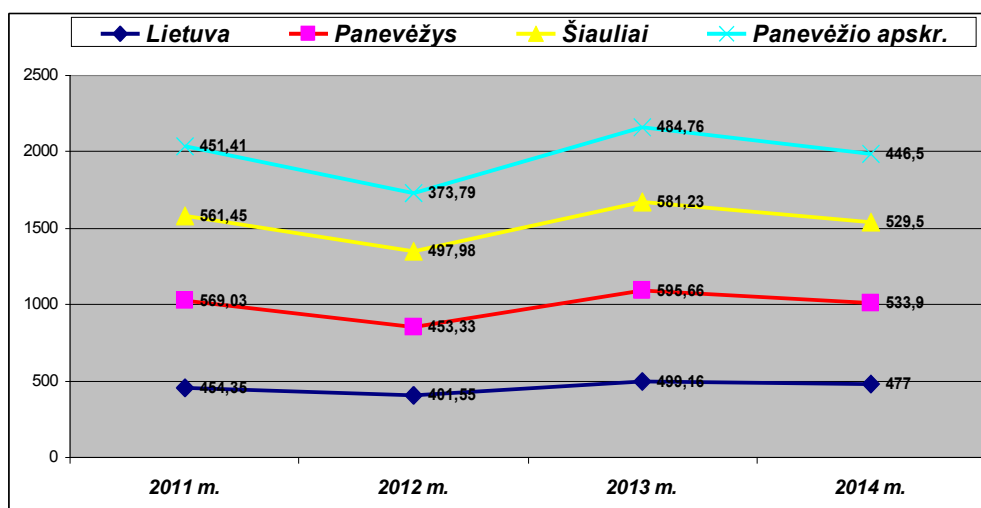
24 pav. Ligotumas ausų ligomis Panevėžio mieste pagal amžiaus grupes ir lytį 2012 m.- 2014 m. 100 000 gyv.

Šaltinis: Higienos instituto Sveikatos informacijos centras

KVĖPAVIMO SISTEMOS LIGOS

Kvėpavimo takų ligos–yra dažniausiai pasitaikanti ligų grupė tiek vaikų, tiek suaugusių žmonių tarpe. Retas vaikas užauga bent kartą per metus nesirgęs virusinę infekcija.

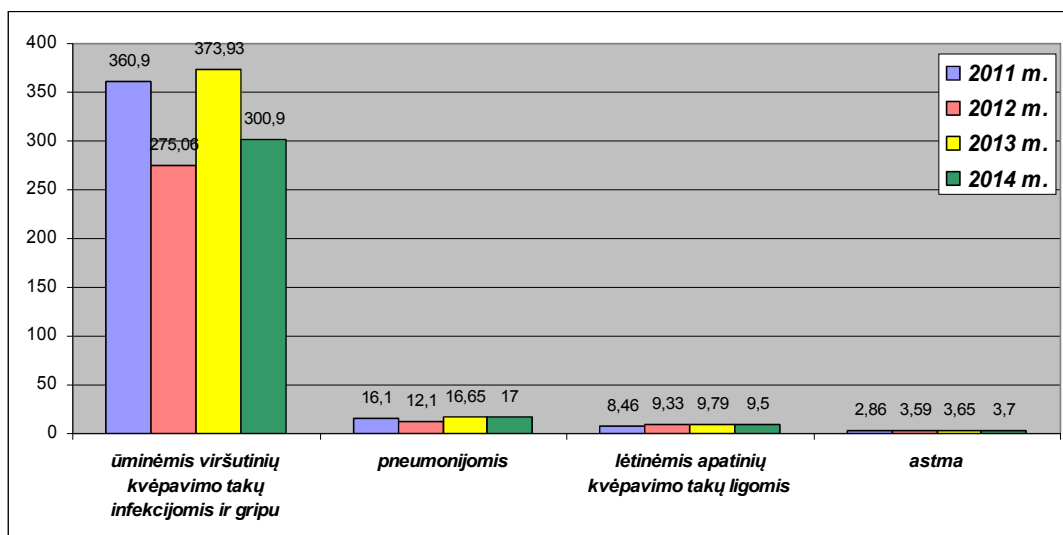
Viso užregistruoti susirgimai kvėpavimo sistemos ligomis ilgą laiką užėmė Panevėžio mieste pirmąją vietą. Tačiau lyginant su 2013 metais, šis rodiklis 2014 metais sumažėjo iki 533,9/1000 gyventojų.



25 pav. Viso užregistruoti susirgimai kvėpavimo sistemos ligomis Lietuvoje, Šiauliuose, Panevėžio apskrityje ir Panevėžyje 2011-2014 m. 1000 gyv.

Šaltinis: Higienos instituto Sveikatos informacijos centras

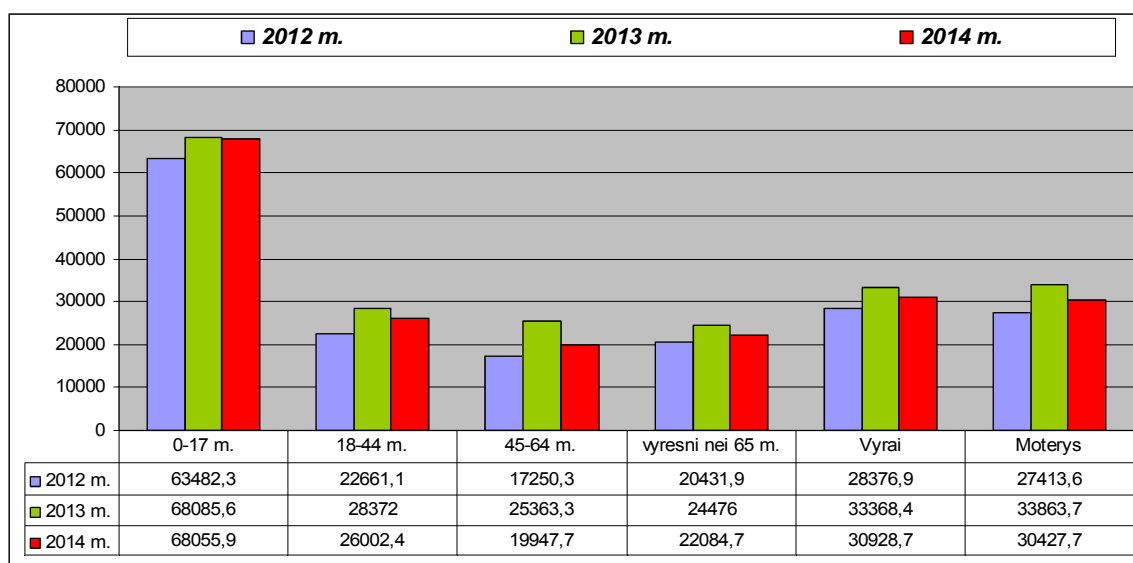
2014 metais Panevėžio mieste sumažėjo sergančiųjų ūminėmis viršutinių kvėpavimo takų infekcijomis ir gripu.



26 pav. Naujai užregistruoti susirgimai kvėpavimo sistemos ligomis pagal lokalizaciją Panevėžio mieste 2011 m- 2014 m. 1000 gyv.

Šaltinis: Higienos instituto Sveikatos informacijos centras

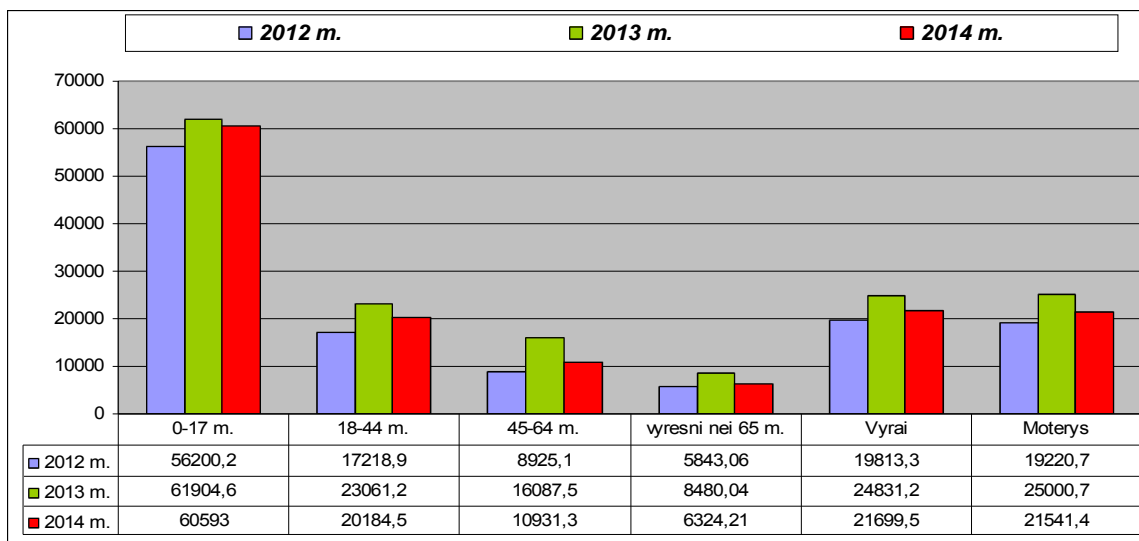
Kvėpavimo sistemos ligos labiausiai paplitusios tarp jaunosios mūsų kartos t. y. 0–17 metų amžiaus grupės asmenų. 2014 metai šis ligotumas sumažėjo iki 68055,9 atvejų 100 000 gyventojų.



27 pav. Ligotumas kvėpavimo sistemos ligomis Panevėžio mieste pagal amžiaus grupes ir lytį nuo 2012-2014 m. 100000 gyv.

Šaltinis: Higienos instituto Sveikatos informacijos centras

Remiantis statistiniais rodikliais, matome, kad gripu ir viršutinėmis kvėpavimo takų infekcijomis daugiausiai serga vaikai nuo 0-17 metų amžiaus, mažiausiai – 65 metų ir vyresni senjorai. Pagal lytį ligotumas yra panašus tiek vyrų tiek moterų tarpe.

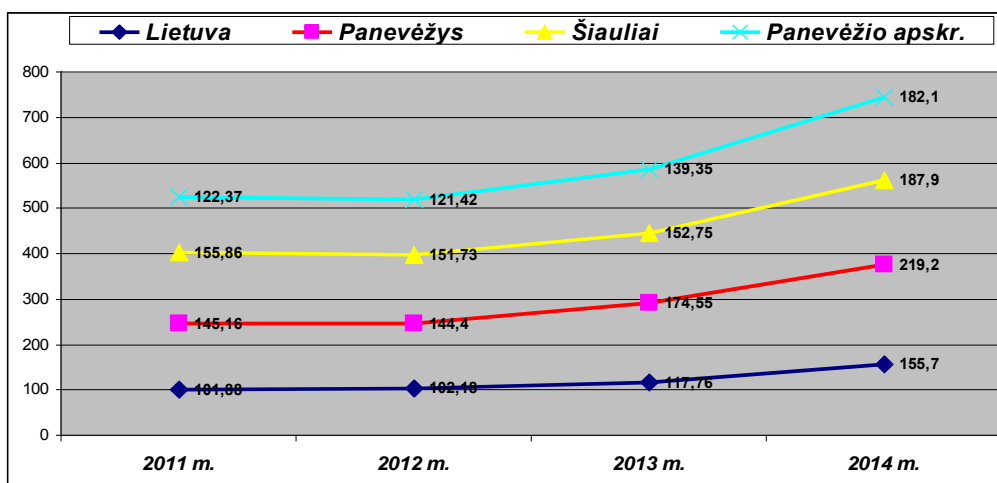


28 pav. Ligotumas gripu ir viršutinėmis kvėpavimo takų infekcijomis Panevėžio mieste pagal amžiaus grupes ir lytį nuo 2012-2014 m. 100000 gyv.

Šaltinis: Higienos instituto Sveikatos informacijos centras

VIRŠKINIMO SISTEMOS LIGOS

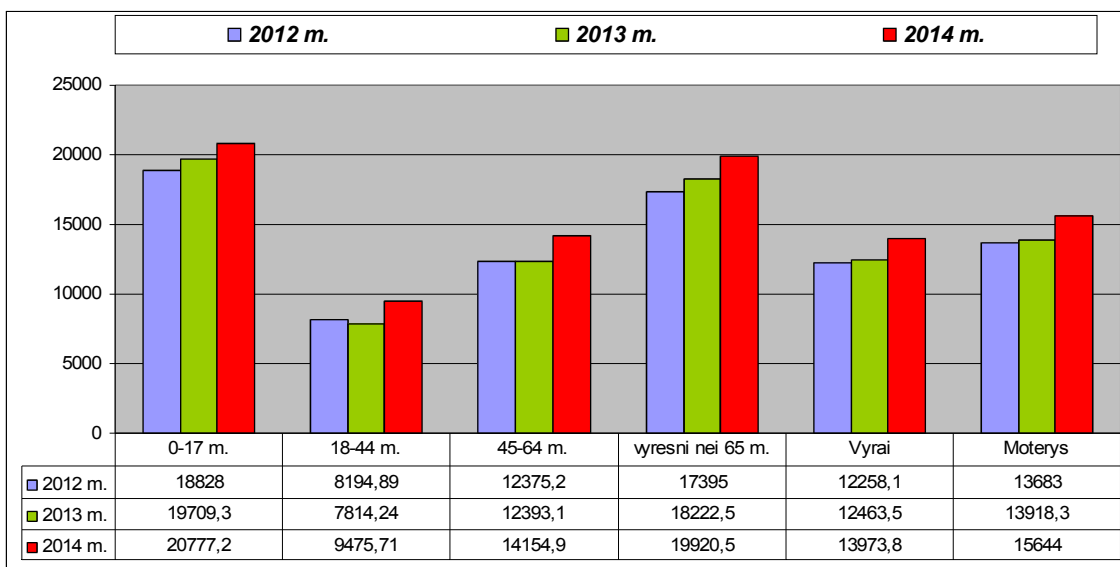
Viso užregistruotų susirgimų skaičius virškinimo sistemos ligomis Panevėžio mieste 2014 metais padidėjo. Ir lenkia šalies, Šiaulių miesto bei Panevėžio apskrities rodiklius.



29 pav. Viso užregistruoti susirgimai virškinimo sistemos ligomis Lietuvoje, Šiauliuose, Panevėžio apskrityje ir Panevėžyje 2011-2014 m. 1000 gyv.

Šaltinis: Higienos instituto Sveikatos informacijos centras

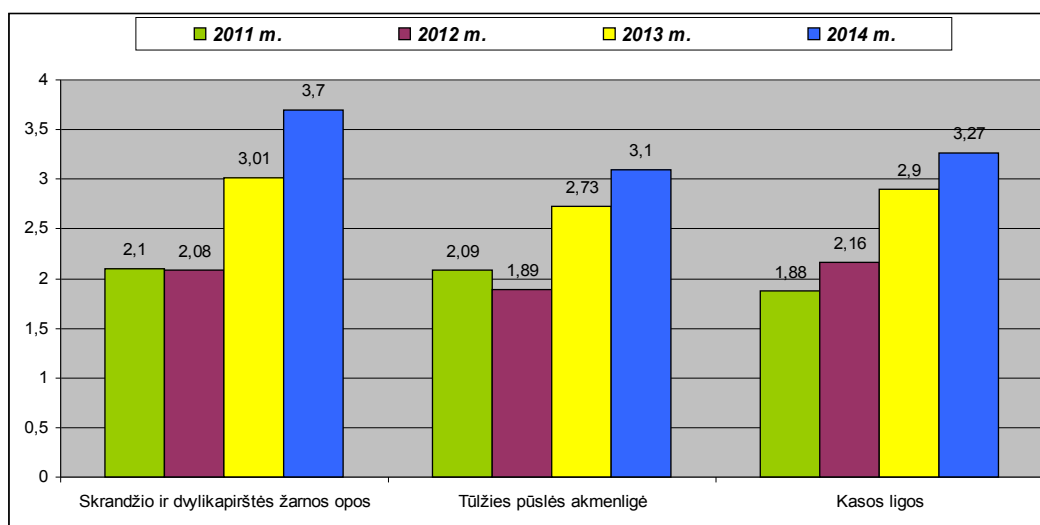
Pagal amžių daugiausiai virškinimo sistemos ligomis serga vaikai nuo 0-17 metų amžiaus ir virš 65 metų amžiaus asmenys. Ir šis rodiklis didėja. Pagal lytį virškinimo sistemos ligomis daugiau serga moterys, nei vyrai.



30 pav. Ligotumas virškinimo sistemos ligomis Panevėžio mieste pagal amžiaus grupes ir lytį nuo 2012-2014 m. 100000 gyv.

Šaltinis: Higienos instituto Sveikatos informacijos centras

Taip pat 2014 metais padidėjo naujų susirgimo atvejų skrandžio ir dvylikapirštės žarnos opomis bei kasos ligomis.



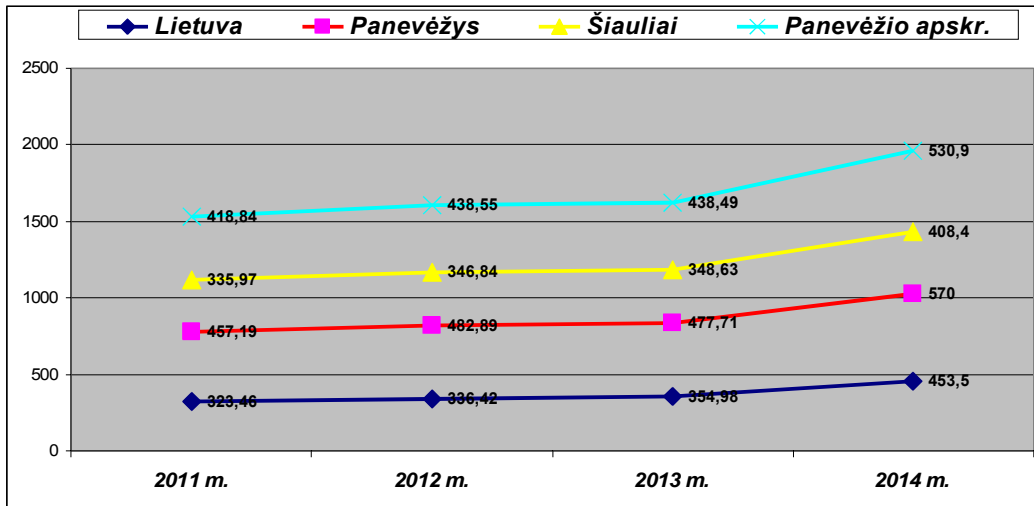
31 pav. Naujai užregistruotų susirgimų atvejai virškinimo sistemos ligomis Panevėžio mieste 2011-2014 m. 1000 gyv.

Šaltinis: Higienos instituto Sveikatos informacijos centras

KRAUJOTAKOS SISTEMOS LIGOS

Širdies ir kraujagyslių ligos yra didžiausia sveikatos problema ir dažniausia mirties priežastis. Higienos instituto Sveikatos informacijos centro Mirties priežasčių registro duomenimis, pagrindinė mirties priežasčių struktūra jau daugelį metų nesikeičia, o pirmoje vietoje ir toliau išlieka kraujotakos sistemos ligos. Taigi tiek statistika, tiek sergamumo šiomis ligomis didėjimo ir jaunėjimo tendencijos verčia sunerimti ir ieškoti priemonių, kurios padėtų apsaugoti.

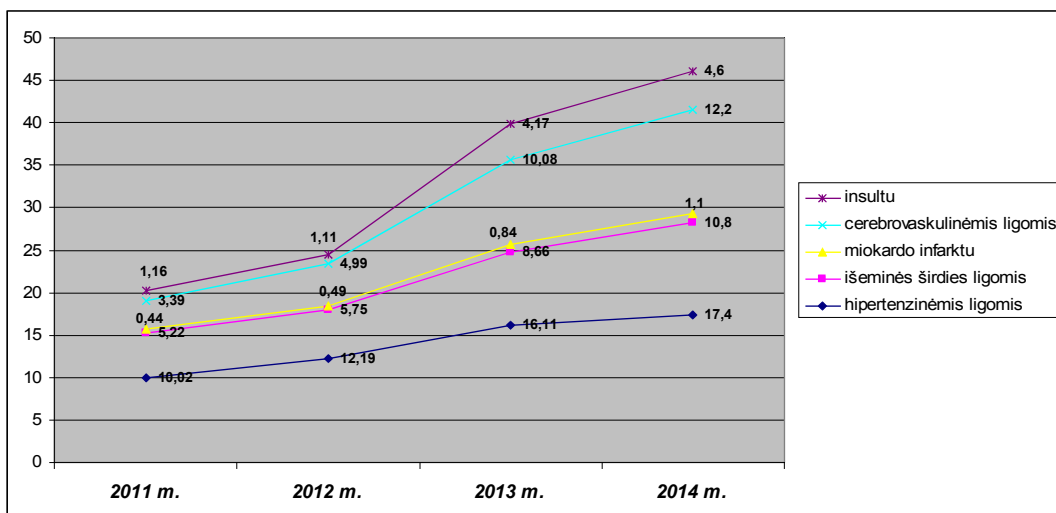
Viso užregistruota susirgimų skaičius kraujotakos sistemos ligomis Panevėžio mieste yra didelis. Jis lenkia Lietuvos, Šiaulių miesto ir Panevėžio apskrities rodiklius. Ir 2014 metais šis rodiklis mūsų mieste išaugo iki 570/1000 gyv.



32 pav. Viso užregistruota susirgimų kraujotakos sistemos ligomis Lietuvoje, Šiauliuose, Panevėžio apskrityje ir Panevėžio mieste 2011-2014 m. 1000 gyv.

Šaltinis: Higienos instituto Sveikatos informacijos centras

Taip pat daugėja naujų susirgimo atvejų hipertenzinėmis ligomis, išeminės širdies ligomis, miokardo infarktais bei cerebrovaskulinėmis ligomis.

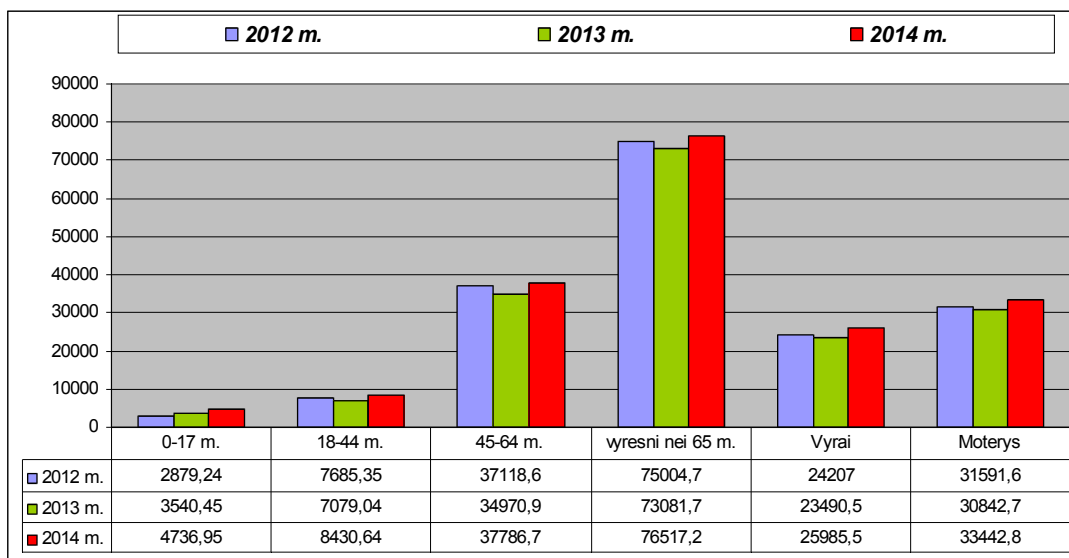


33 pav. Naujai užregistruoti susirgimai kraujotakos sistemos ligomis pagal lokalizaciją Panevėžio mieste 2011 m. - 2014 m. 1000 gyv.

Šaltinis: Higienos instituto Sveikatos informacijos centras

Kraujotakos sistemos ligomis daugiausiai serga vyresnio amžiaus žmonės. Mažiausiai problemų turi jauniausioji karta, tačiau remiantis statistiniais duomenimis, matome, kad kraujotakos sutrikimai tarp 0-17 m. asmenų taip pat didėja.

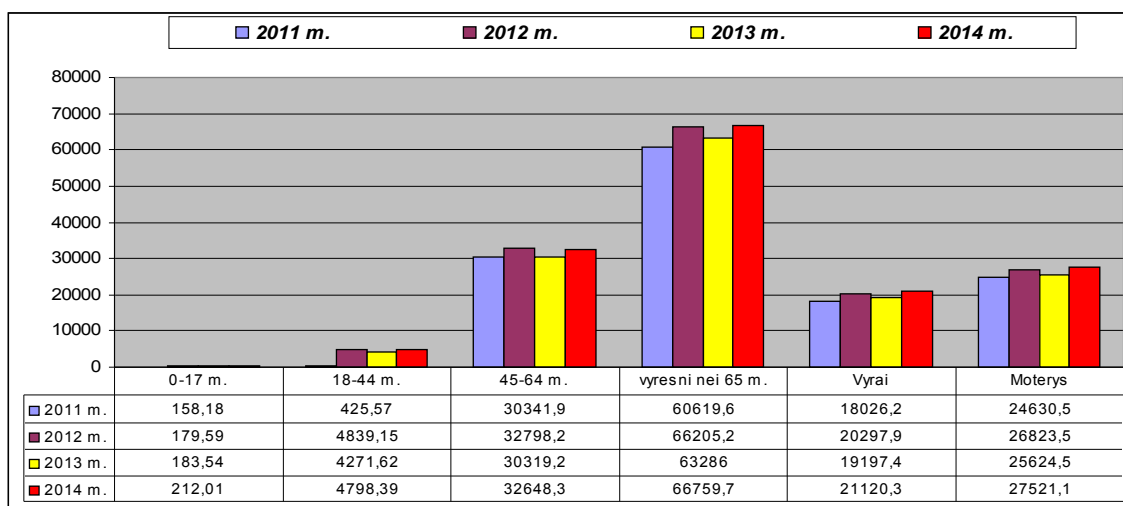
Pagal lytį kraujotakos sutrikimais dažniau serga moterys nei vyrai.



34 pav. Ligotumas kraujotakos sistemos ligomis Panevėžio mieste pagal amžiaus grupes ir lytį nuo 2012-2014 m. 100000 gyv.

Šaltinis: Higienos instituto Sveikatos informacijos centras

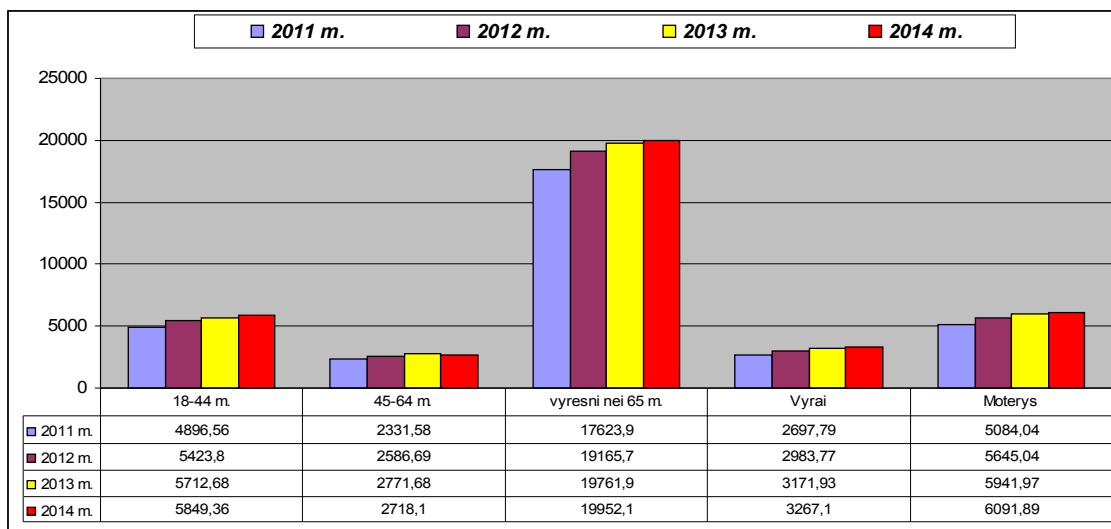
Hipertenzinėmis ligomis daugiausiai serga vyresnio amžiaus panevėžiečiai. Pagal lytį šiais sutrikimais daugiau skundžiasi moterys.



35 pav. Ligotumas hipertenzinėmis ligomis Panevėžio mieste pagal amžiaus grupes ir lytį nuo 2010-2013 m. 100000 gyv.

Šaltinis: Higienos instituto Sveikatos informacijos centras

Cerebrovaskulinėmis ligomis daugiausiai serga vyresnio amžiaus panevėžiečiai. Moterys šiais sutrikimais skundžiasi dažniau nei vyrai.

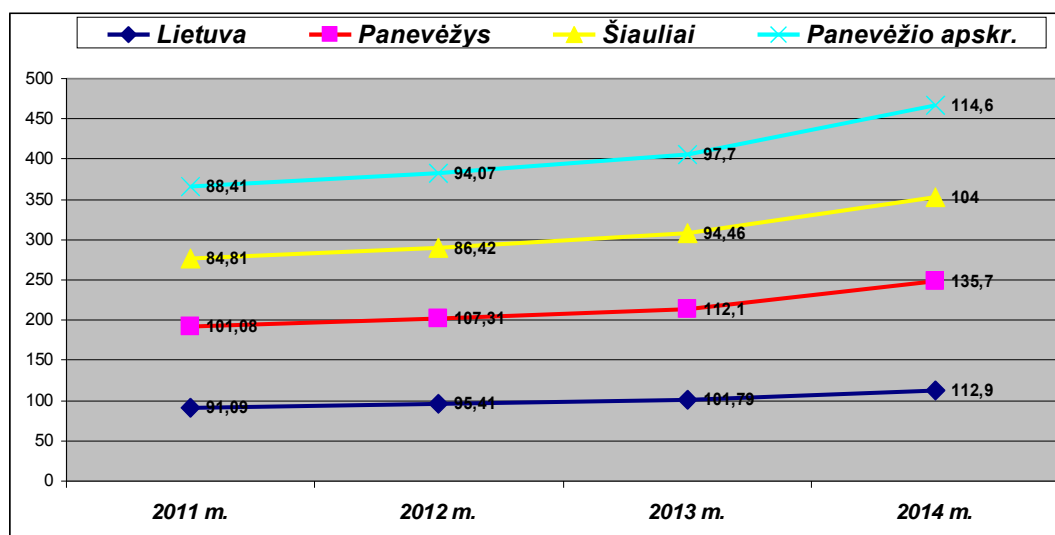


36 pav. Ligotumas cerebrovaskulinėmis ligomis Panevėžio mieste pagal amžiaus grupes ir lytį nuo 2010-2013 m. 100000 gyv.

Šaltinis: Higienos instituto Sveikatos informacijos centras

ODOS IR POODŽIO SISTEMOS LIGOS

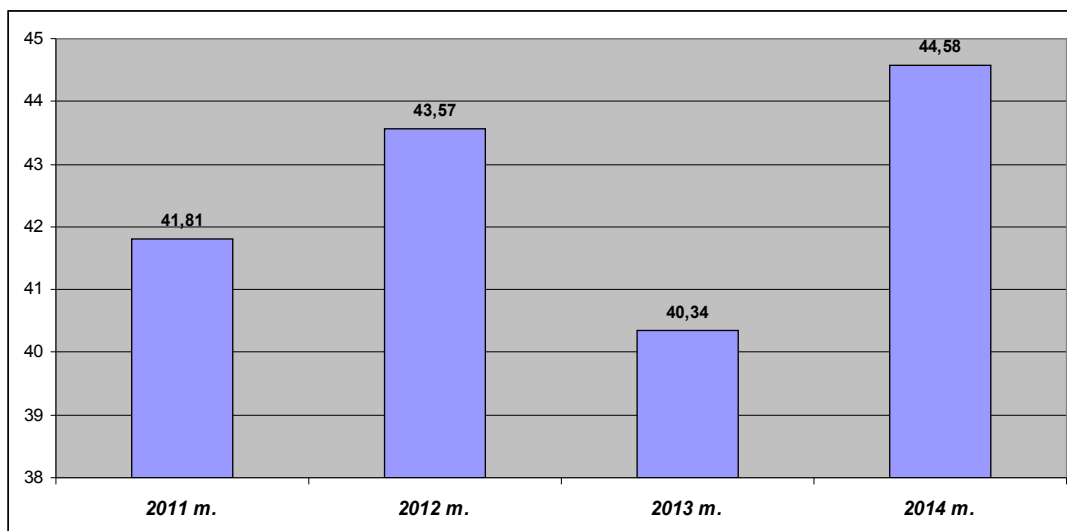
Kasmet Lietuvoje nustatoma apie 1800 naujų odos vėžio atvejų. Odos vėžiu dažniausiai serga vyresnio amžiaus žmonės, moterys dažniau nei vyrai. Panevėžio mieste viso užregistruotų susirgimų skaičius odos ir poodžio ligomis nuo 2011 metų padidėjo nuo 101,08 iki 135,7 atvejų 1000 gyventojų. Taip pat yra pats didžiausias bendras sergamumas lyginant su Lietuvos, Šiaulių miestu ir Panevėžio apskritimi.



37 pav. Viso užregistruoti susirgimai odos ir poodžio sistemos ligomis Lietuvoje, Šiauliuose, Panevėžio apskrityje ir Panevėžyje 2011-2014 m. 1000 gyv.

Šaltinis: Higienos instituto Sveikatos informacijos centras

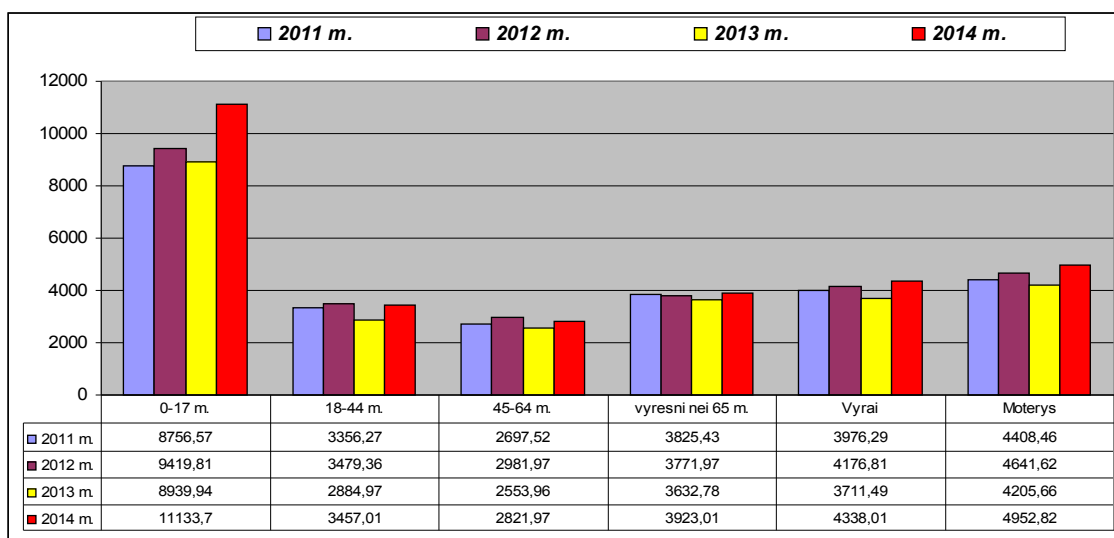
2014 metais Panevėžio mieste padaugėjo naujų susirgimų atvejų dermatitu ir egzema.



38 pav. Naujai užregistruoti atvejai dermatitu ir egzemomis Panevėžio mieste 2011-2014 metais 1000 gyv.

Šaltinis: Higienos instituto Sveikatos informacijos centras

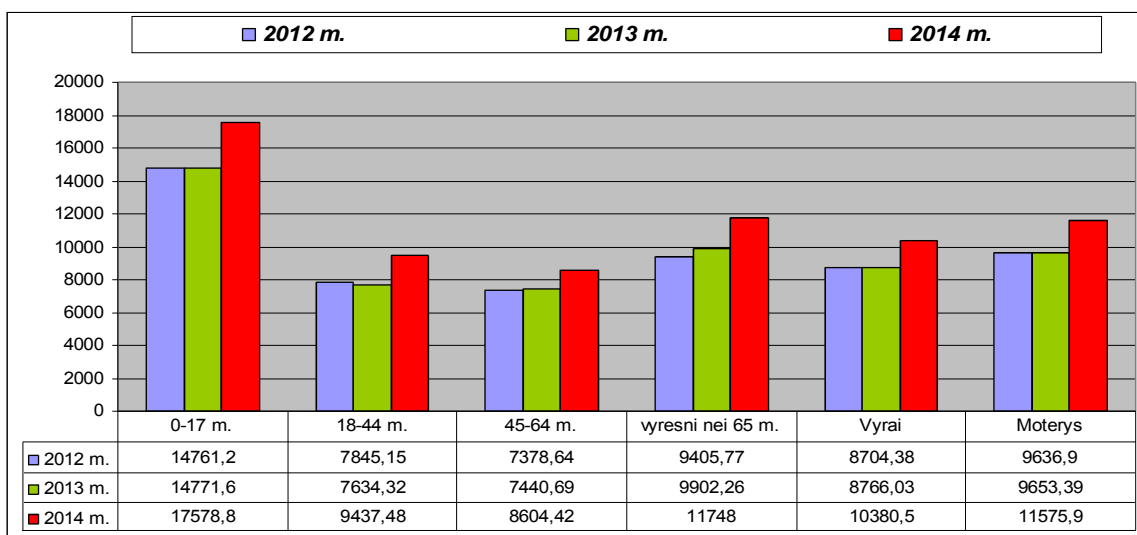
Dermatitais ir egzemomis daugiausiai serga vaikai nuo 0-17 metų amžiaus. Ir 2014 metais šis rodiklis labai išaugo.



39 pav. Ligotumas dermatitu ir egzemomis Panevėžio mieste nuo 2010 m. - 2013 m. 100000 gyv.

Šaltinis: Higienos instituto Sveikatos informacijos centras

Pagal amžių odos ir poodžio sistemos ligomis daugiausiai serga vaikai nuo 0-17 metų amžiaus. Ir šis rodiklis paskutinių dviejų metų laikotarpyje stabilizavosi. Mažiausiai sergančiųjų yra tarp 18-64 metų amžiaus asmenų. Pagal lytį daugiau serga moterys, nei vyrai. Tačiau abiejose grupėse šis sergamumo rodiklis liko panašus.

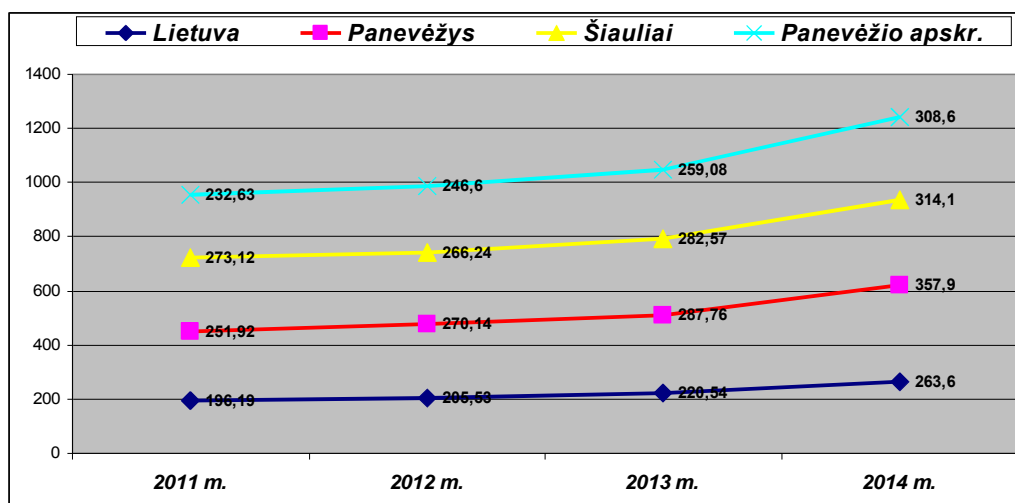


40 pav. Ligotumas odos ir poodžio sistemos ligomis Panevėžio mieste pagal amžiaus grupes ir lytį nuo 2012-2014 m. 100000 gyv.

Šaltinis: Higienos instituto Sveikatos informacijos centras

JUNGIAMOJO AUDINIO IR RAUMENŲ SKELETO LIGOS

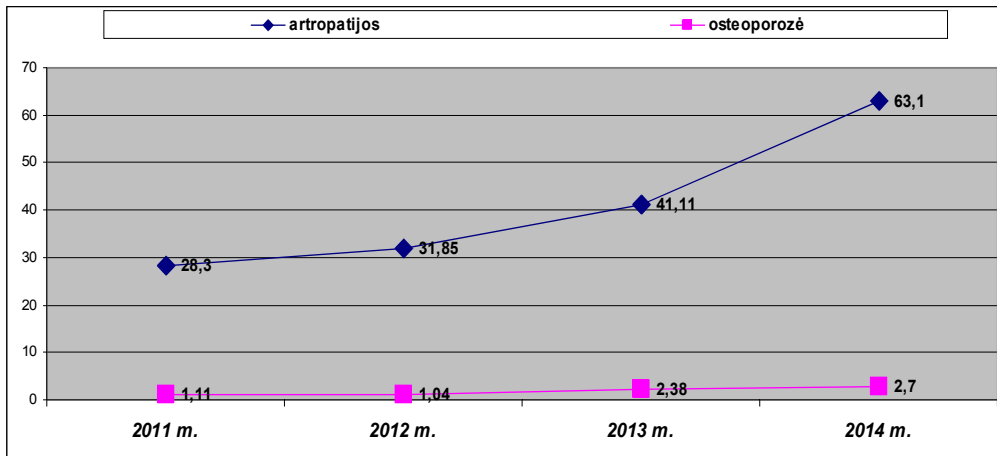
Nuo 2011 metų Panevėžio mieste viso užregistruotų susirgimų skaičius jungiamojo audinio ir skeleto raumenų sistemos ligomis padidėjo nuo 251,92 iki 357,9 atvejų 1000 gyventojų. Lyginant šalies rodiklius su Panevėžio, mūsų mieste šios sistemos ligų yra daugiausiai.



41 pav. Viso užregistruota susirgimų jungiamojo audinio ir skeleto raumenų sistemos ligomis Lietuvoje, Šiauliuose, Panevėžio apskrityje ir Panevėžyje 2011-2014 m. 1000 gyv.

Šaltinis: Higienos instituto Sveikatos informacijos centras

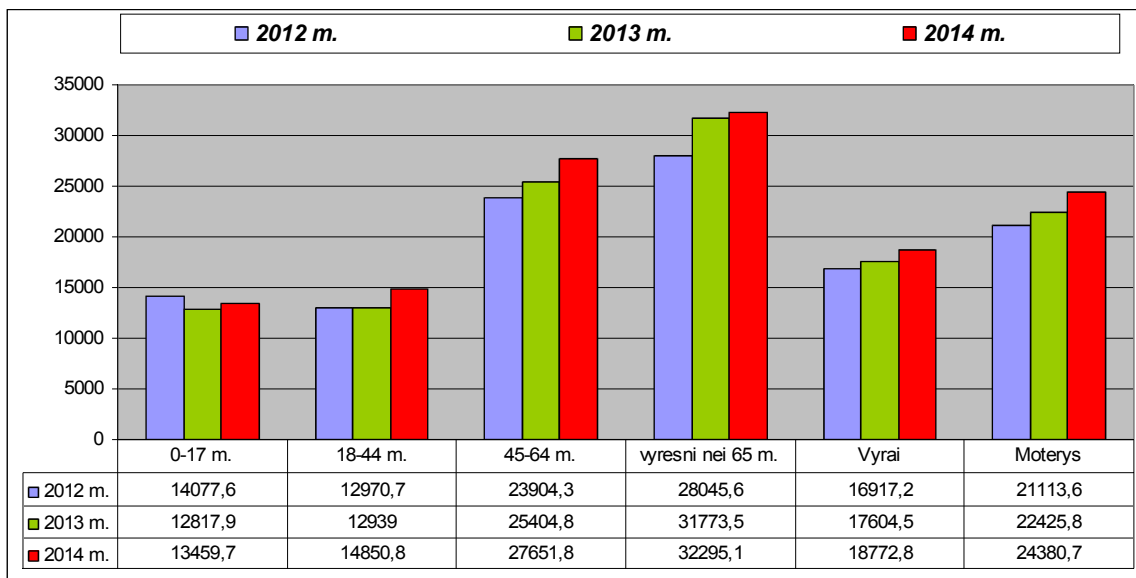
Taip pat daugėja naujai užregistruotų susirgimų atropatijomis. Jei 2011 metais naujų atvejų buvo užregistruota 28,3 tai jau 2014 metais – 63,1/1000 gyventojų. Naujai užregistruotų susirgimo atvejų osteoporozė taip pat padidėjo nuo 1,11 iki 2,7/1000 gyventojų.



42 pav. Naujai užregistruoti susirgimai artropatijomis ir osteoporozė Panevėžio mieste 2011 m. - 2014 m. 1000 gyv.

Šaltinis: Higienos instituto Sveikatos informacijos centras

Daugiausia sergančiųjų jungiamojo audinio ir skeleto raumenų ligomis yra tarp vyresnio amžiaus asmenų t.y virš 65 metų. Pagal lytį daugiau serga moterys nei vyrai. Tačiau abiejose grupėse šis sergamumo rodiklis 2014 metais padidėjo.

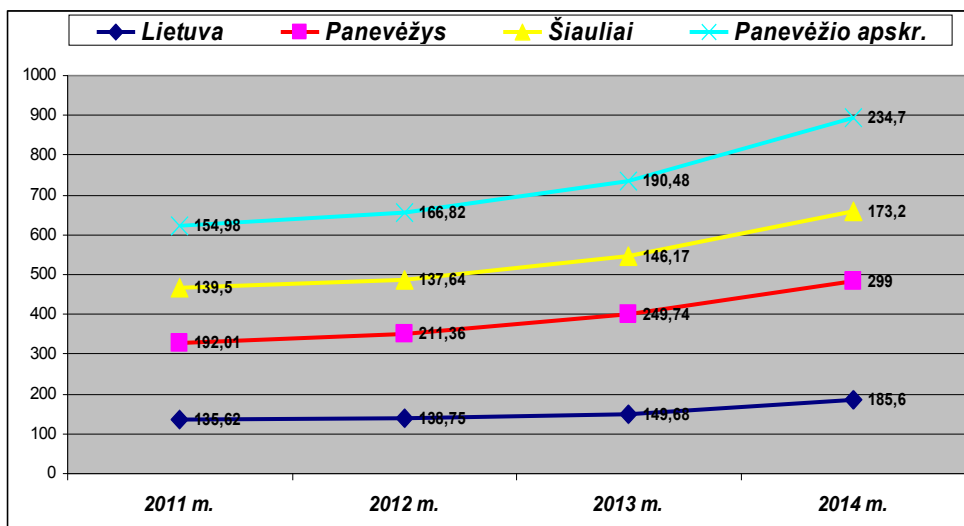


43 pav. Ligotumas jungiamojo audinio ir skeleto sistemos ligomis Panevėžio mieste pagal amžiaus grupes ir lytį nuo 2012-2014 m. 100000 gyv.

Šaltinis: Higienos instituto Sveikatos informacijos centras

Urogenitalinės sistemos ligos

Urogenitalinė sistema skirstoma į dvi dalis: urologinę, kuriai priklauso inkstai, šlapimtakiai, šlapimo pūslė ir šlaplė ir genitalinė sistema kuriai priklauso išoriniai ir vidiniai lytiniai organai. Viso užregistruotų susirgimų skaičius urogenitalinės sistemos ligomis Panevėžio mieste yra didžiausias skaičius lyginat su Lietuvos, Šiaulių miestu ir Panevėžio apskritimi. Ir šis rodiklis vis didėja. Jei 2011 metais šios sistemos bendras sergamumas buvo 192,01/1000 gyventojų, tai 2014 metais–299 atvejų 1000 gyventojų.

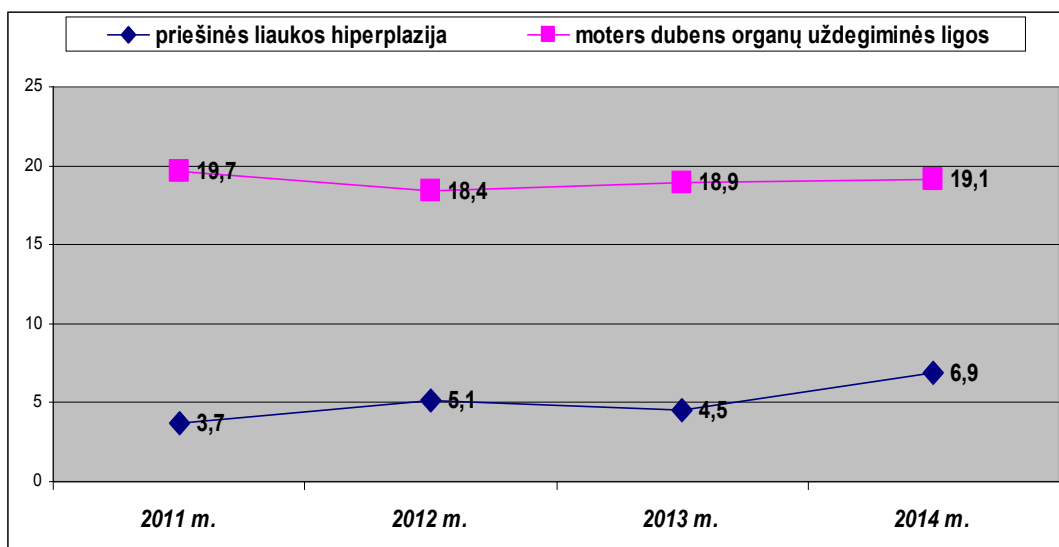


44 pav. Viso užregistruoti susirgimai urogenitalinės sistemos ligomis Lietuvoje, Šiauliuose, Panevėžio apskrityje ir Panevėžyje 2011-2014 m. 1000 gyv.

Šaltinis: Higienos instituto Sveikatos informacijos centras

Lyginant trijų metų laikotarpį (2012-2014 m.) matome, kad naujai užregistruotų susirgimų priešinės liaukos hiperplazijomis padaugėjo nuo 5,1 iki 6,9/1000 vyr.

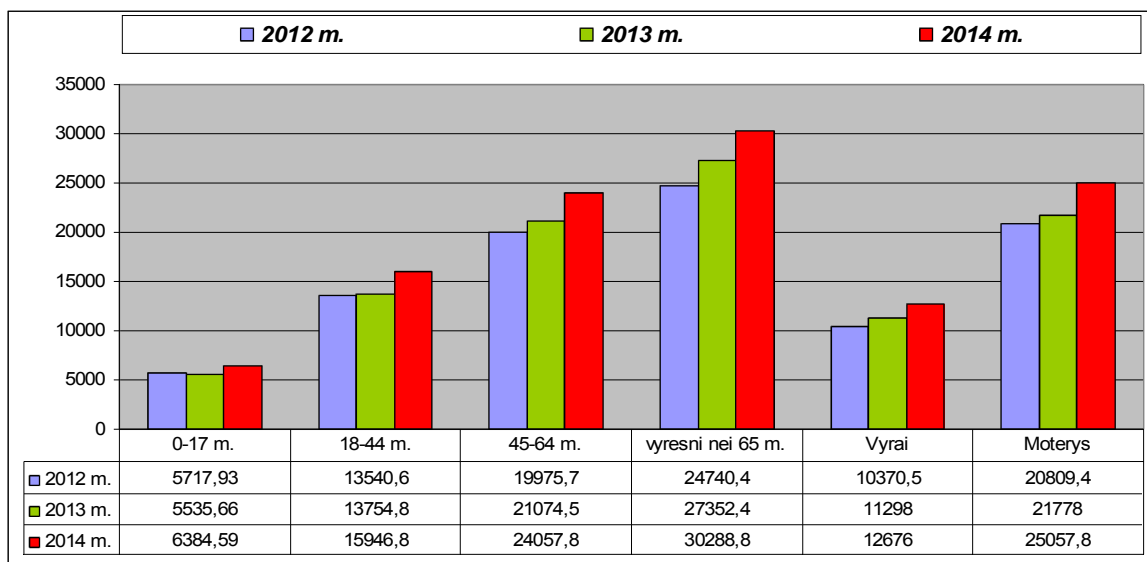
Taip pat padaugėjo naujai užregistruotų susirgimų moters dubens organų uždegiminėmis ligomis. Jei 2012 metais buvo užregistruota 18,4/1000 mot., tai 2014 m. - 19,1.



45 pav. Naujai užregistruoti susirgimai priešinės liaukos hiperplazija ir moters dubens organų ligomis Panevėžio mieste 2011 m. - 2014 m. 1000 gyv.

Šaltinis: Higienos instituto Sveikatos informacijos centras

Daugiausia serga urogenitalinės sistemos ligomis mūsų vyriausioji karta t.y. virš 65 metų asmenys, mažiausiai- vaikai nuo 0 iki 17 metų. Tačiau šis ligotumas visose amžiaus grupėse kasmet didėja. Pagal lytį šios sistemos sutrikimais daugiau serga moterys nei vyrai.

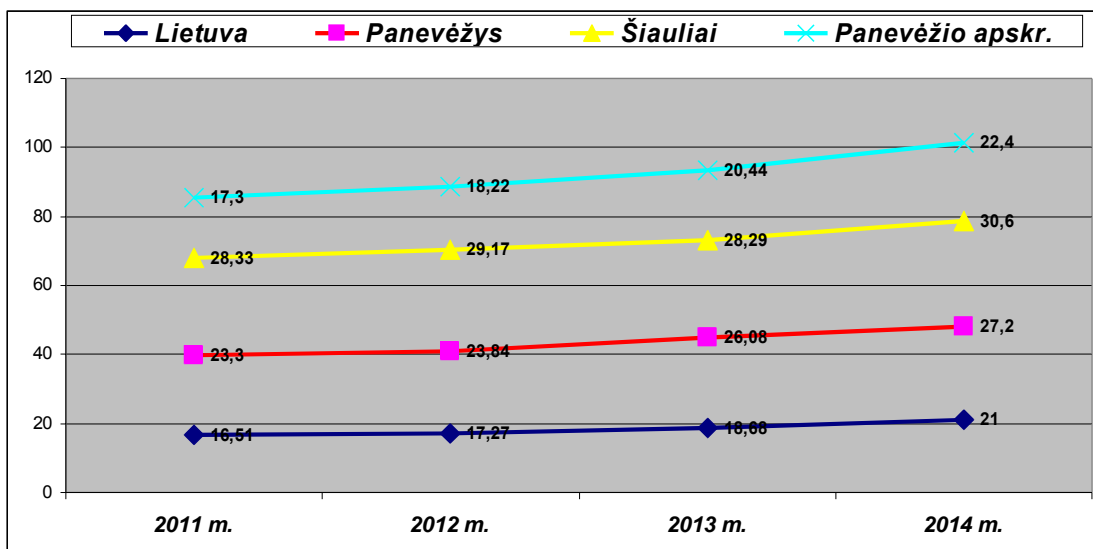


46 pav. Ligotumas urogenitalinės sistemos ligomis Panevėžio mieste pagal amžiaus grupes ir lytį 2012 m. - 2014 m. 100 000 gyv.

Šaltinis: Higienos instituto Sveikatos informacijos centras

Igintos formavimosi ydos, deformacijos ir chromosomų anomalijos

Viso užregistruoti susirgimai įgintomis formavimosi ydomis, deformacijomis ir chromosomų anomalijomis 2014 metais Panevėžyje padidėjo. Jei 2011 metais viso užregistruotų susirgimų buvo 23,3 atvejų 1000 gyventojų, tai 2014 metais – 27,2/1000 gyventojų. 2014 metais didžiausias sergamumas užregistruotas Šiauliuose.

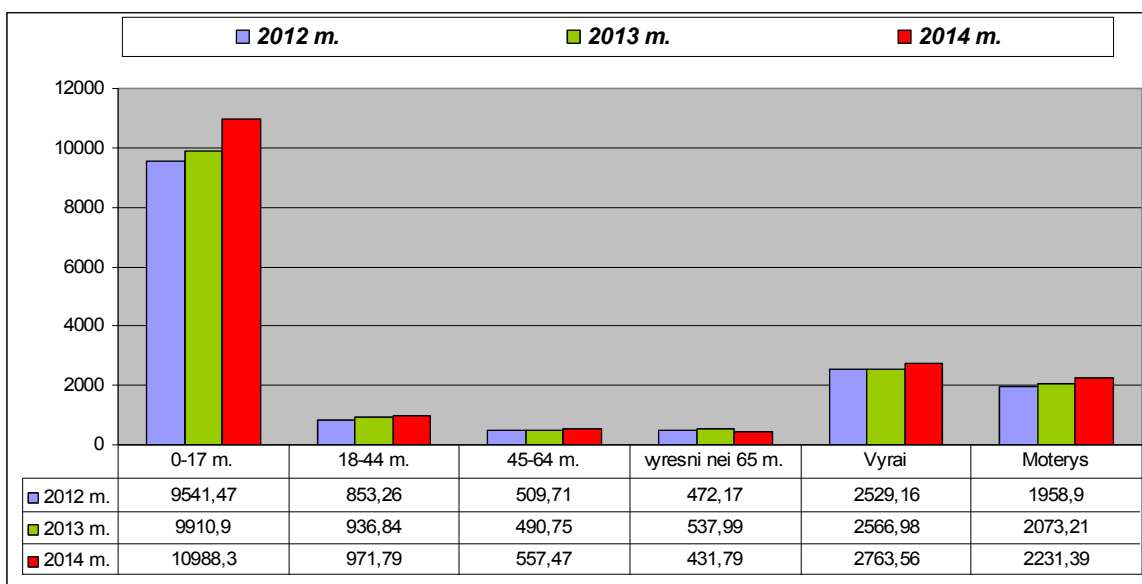


47 pav. Viso užregistruota susirgimų įgintomis formavimosi ydomis, deformacijomis ir chromosomų anomalijomis Lietuvoje, Šiauliuose, Panevėžio apskrityje ir Panevėžyje 2011-2014 m. 1000 gyv.

Šaltinis: Higienos instituto Sveikatos informacijos centras

Pagal amžių matome, kad daugiausiai šiais sutrikimais serga mūsų jaunoji karta t.y. nuo 0-17 metų amžiaus asmenys. Ir 2014 metais šis rodiklis sparčiai didėja.

Pagal lytį daugiau serga vyrai ne moterys.



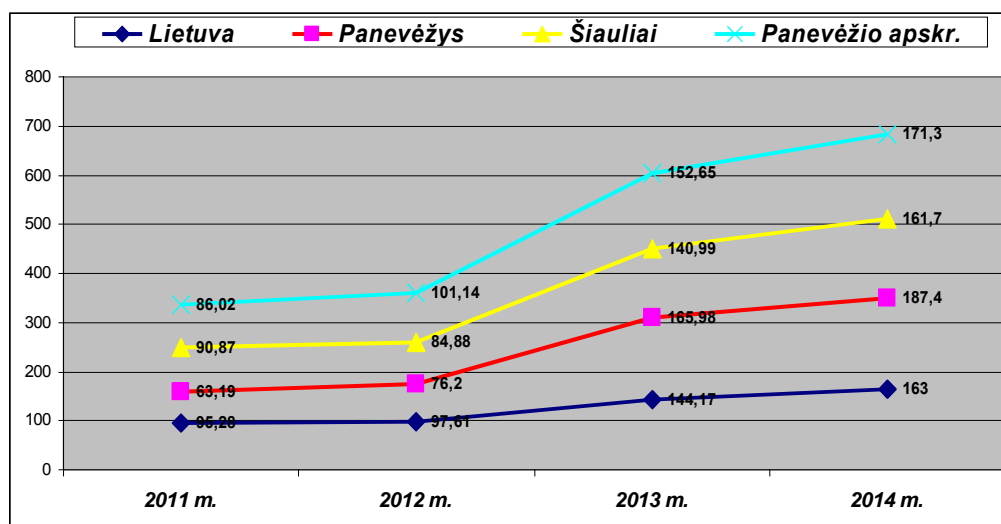
48 pav. Ligotumas įgimtomis formavimosi ydomis, deformacijomis ir chromosomų anomalijomis Panevėžio mieste pagal amžių ir lytį 2012-2014 m. 100 000 gyv.

Šaltinis: Higienos instituto Sveikatos informacijos centras

Traumos ir apsinuodijimai

Traumatizmas-sudėtinga ir didelė socialinė, ekonominė bei demografinė problema. Dėl įvairių sužalojimų, nelaimingų atsitikimų, smurto, savizudybių visame pasaulyje kasmet miršta apie 5 milijonai žmonių.

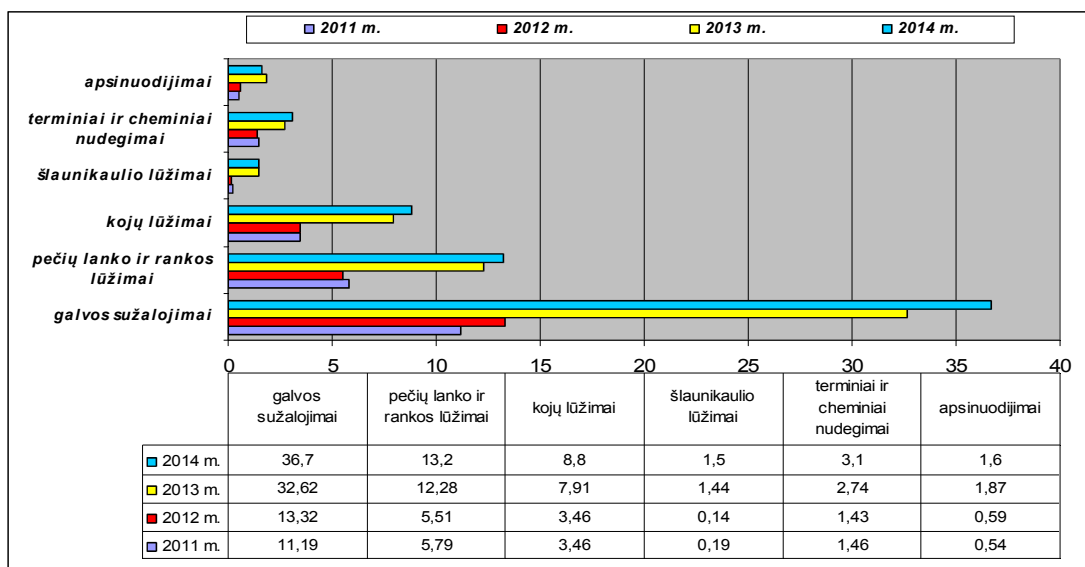
Naujai užregistruotų traumų, apsinuodijimų bei kitų išorinių priežasčių padarinių Panevėžio mieste 2014 metais labai padaugėjo.



49 pav. Naujai užregistruotų traumų, apsinuodijimų ir k.t išorinių priežasčių padariniai Lietuvoje, Panevėžio apskrityje, Šiaulių ir Panevėžio miestuose 2011 m. -2014 m. 1000 gyv.

Šaltinis: Higienos instituto Sveikatos informacijos centras

Panevėžio miesto savivaldybėje dažniausiai užregistruotos traumos: galvos sužalojimai, pečių lanko ir rankos lūžimai. Mažiausiai užregistruota šlaunikaulio lūžimų. Visų šių traumų skaičiai 2014 metais padidėjo, išskyrus apsinuodijimus.

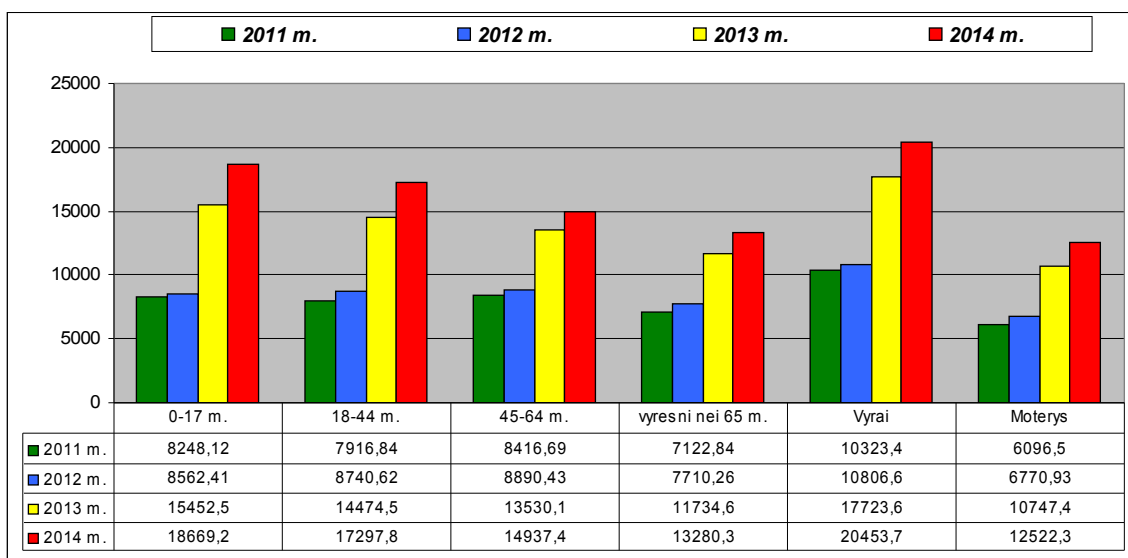


50 pav. Traumos ir apsinuodijimai Panevėžio mieste nuo 2011 m.-2014 m. 1000 gyv.

Šaltinis: Higienos instituto Sveikatos informacijos centras

Pagal amžių daugiausiai traumų užregistruota tarp 0-17 metų amžiaus asmenų. Tačiau 2014 metais visose amžiaus grupėse traumų bei apsinuodijimų padaugėjo.

Pagal lytį daugiau traumų patiria vyrai, nei moterys. Tačiau abiejose grupėse šis rodiklis 2014 metais ženkliai padidėjo.

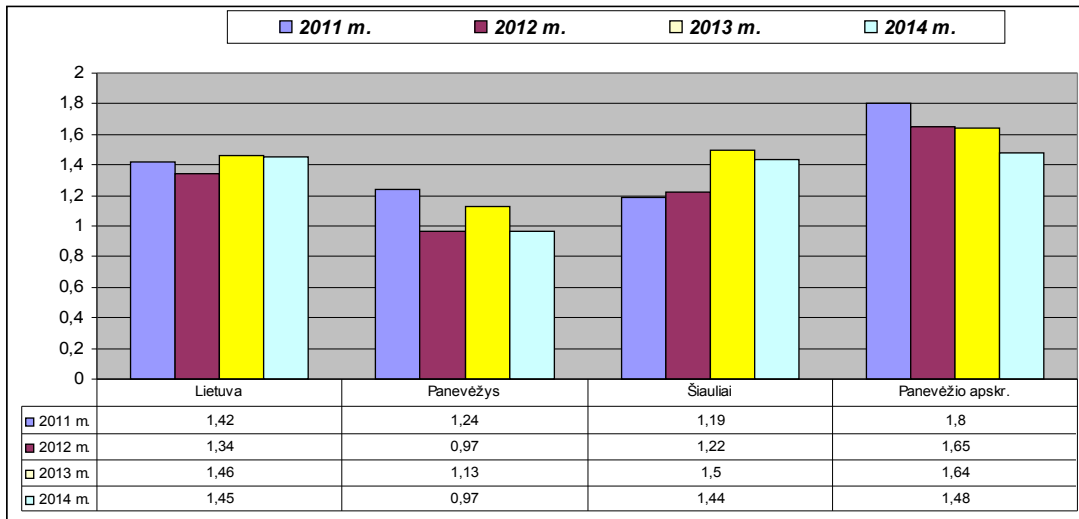


51 pav. Asmenų, kuriems užregistruota trauma, apsinuodijimas ar kt. išorinių priežasčių padariniai 100 000 gyv. Panevėžio m. pagal amžiaus grupes ir lytį 2010 m. - 2013 m.

Šaltinis: Higienos instituto Sveikatos informacijos centras

TUBERKULIOZE

Viso užregistruotų susirgimų tuberkulioze Panevėžio mieste 2014 metais buvo užregistruota 0,97/1000 gyv. Lyginant su Lietuvos, Panevėžio apskritimi ir Šiaulių miestu, Panevėžyje iš viso sergamumas tuberkulioze yra pats mažiausias.

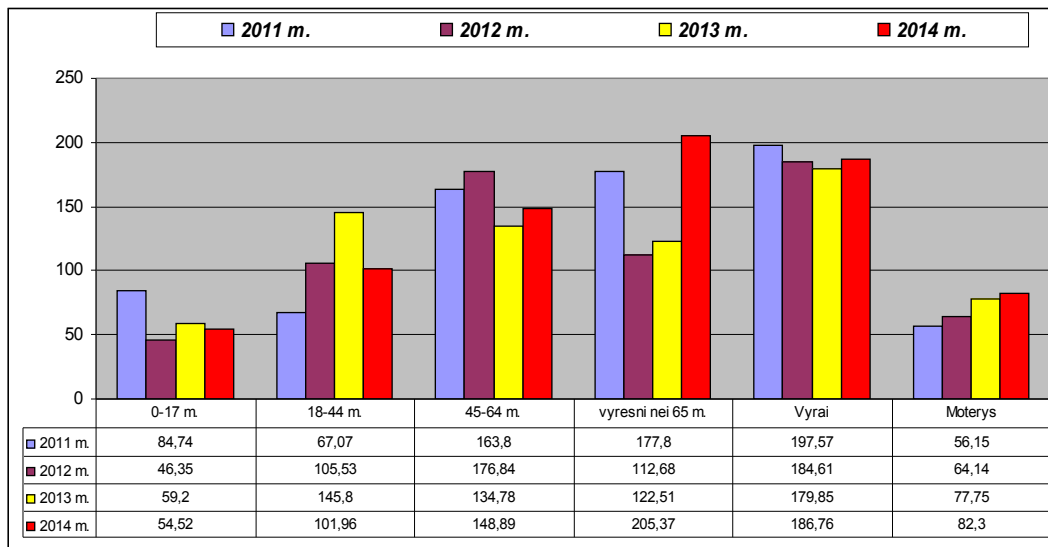


52 pav. Iš viso užregistruota susirgimų tuberkulioze Lietuvoje, Panevėžio apskrityje, Šiauliuose ir Panevėžio mieste 2011-2014 m. 1000 gyv.

Šaltinis: Higienos instituto Sveikatos informacijos centras

2014 metais pagal amžių tuberkulioze daugiausiai sirgo asmenys vyresni nei 65 metų amžiaus panevėžiečiai. Mažiausiai sergančiųjų šia liga yra vaikų nuo 0-17 metų amžiaus.

Pagal lytį tuberkulioze žymiai daugiau serga vyrai nei moterys.



53 pav. Ligotumas tuberkulioze Panevėžio mieste pagal amžiaus grupes ir lytį nuo 2011-2014 m. 100000 gyv.

Šaltinis: Higienos instituto Sveikatos informacijos centras

APIBENDRINIMAS

- ◆ Kasmet Panevėžio mieste didėja užregistruotų susirgimų skaičius.

- ◆ 2014 metais Panevėžyje didžiausias ***bendras sergamumas*** (iš viso užregistruotų ligų) užregistruotas kraujotakos sistemos ligomis (570/1000 gyv.), kvėpavimo sistemos ligomis (533,9/1000 gyv.), jungiamojo audinio ir skeleto sistemos ligomis (357,9/1000 gyv.), akių ligomis (305,9/1000 gyv.), urogenitalinės sistemos ligomis (299/1000 gyv.), endokrininės sistemos ligomis (265,8/1000 gyv.).

- ◆ 2014 metais sumažėjo bendras sergamumas kvėpavimo sistemos ligomis.

- ◆ Pagal amžių daugiausiai sergančiųjų asmenų yra vyresnio amžiaus t.y. virš 65 metų. Mažiausiai serga 18-44 metų amžiaus asmenys.

- ◆ Ligotumas yra didesnis moterų tarpe nei vyrų.