



**PANEVĖŽIO MIESTO SAVIVALDYBĖS
VISUOMENĖS SVEIKATOS BIURAS**

Savivaldybės biudžetinė įstaiga, Respublikos 68, LT – 35158 Panevėžys, tel. (8 45) 461406,
el. p. Info@panevezysvb.lt

Duomenys kaupiami ir saugomi Juridinių asmenų registre, kodas 301738112



**PANEVĖŽIO MIESTO
MOKINIŲ PROFILAKTINIO SVEIKATOS PATIKRINIMO
2016 M.
DUOMENŲ ANALIZĖ**

Parengė Indrė Čaikinienė visuomenės sveikatos stebėsenos specialistė

**Panevėžys
2016 m.**

VAIKŲ PROFILAKTINĖ SVEIKATOS PRIEŽIŪRA

Vienas svarbiausių sveikatos raidos tarpinių yra vaikystė ir paauglystė. Tuo laikotarpiu vaiko elgsenos ir gyvenenos ypatybės turi labai didelės reikšmės vėlesnio gyvenimo kokybei. Šeima ir mokykla vaikui turi padėti suprasti, kad sveikata yra vertybė, kurią reikia saugoti bei kontroliuoti. Kasmetiniai mokinių profilaktiniai patikrinimai atliekami vadovaujantis Lietuvos Respublikos Sveikatos apsaugos ministro 2000 m. gegužės 31 d. įsakymu Nr. 301 „Dėl profilaktinių sveikatos tikrinimų sveikatos priežiūros įstaigose“.

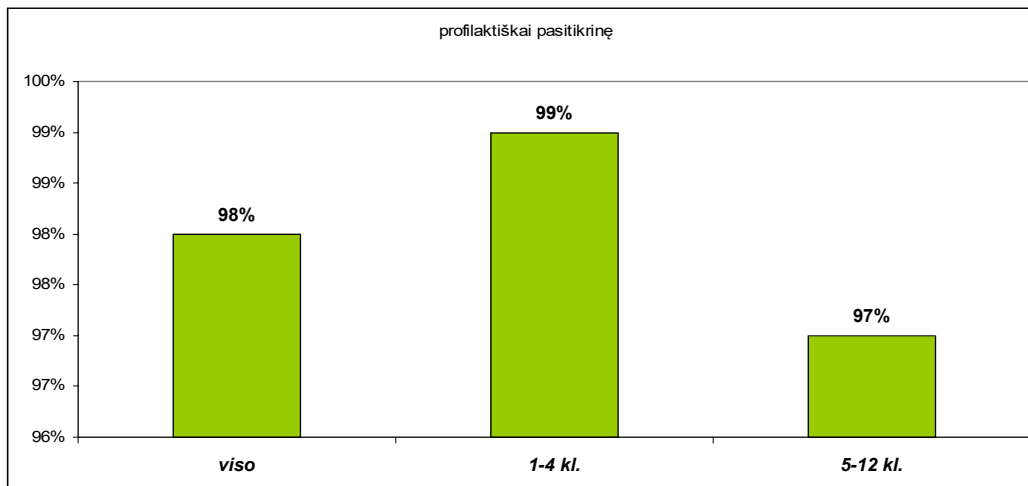
Lietuvos Respublikos sveikatos apsaugos ministro 2011 m. rugpjūčio 10 d. įsakymu Nr. V-773 patvirtintos Lietuvos higienos normos HN 21:2011 „Mokykla, vykdanči bendrojo ugdymo programas. Bendrieji sveikatos saugos reikalavimai“ (Žin., 2011, Nr. 103-4858) 98 punkte nurodyta, kad mokyklos vadovas ar jo įgaliotas asmuo turi užtikrinti, kad mokiniai iki 18 metų ugdymo procese dalyvautų pasitikrinę sveikatą ir pateikę vaiko sveikatos pažymėjimą, ne anksčiau kaip prieš metus. Naujoje mokykloje pradėję mokytis mokiniai vaiko sveikatos pažymėjimą turi pateikti iki einamųjų metų rugsėjo 15 d. Mokinių sveikatos būklės duomenys naudojami mokinių sveikatos duomenų rinkimui, kaupimui, analizei ir vertinimui. Atsižvelgiant į mokinių sveikatos problemas yra kryptingai planuojama ir įgyvendinama sveikatos priežiūrą bendrojo lavinimo mokyklose, organizuojamos tikslios sveikatos stiprinimo priemonės, susijusios su ligų ir traumų profilaktika.

Nuo 2013 m. Vaiko sveikatos pažymėjimą būtinai turi užpildyti ir gydytojas odontologas. Dažnai vaiko dantų būklė nėra gera, todėl jos įvertinimas ir dantų gydymas yra itin svarbūs. Be to, tai gera proga tėveliams priminti apie vaikų dantų priežiūros svarbą bei šalyje vykdomą prevencinę programą, pagal kurią vaikams nuo 6 iki 14 metų krūminiai dantys dengiami silantinėmis medžiagomis – specialia apsauga nuo ėduonies. Puoselėjant burnos sveikatą kiekvieno žmogaus asmeninis indėlis yra labai svarbus, nes dviejų labiausiai pasaulyje paplitusių burnos ligų – dantų ėduonies ir periodontito – atsiradimas didžiąja dalimi yra nulemtas mūsų elgsenos, t. y. burnos higienos įgūdžių, mitybos, žalingų įpročių.

Už profilaktinį vaikų sveikatos tikrinimą mokėti nereikia, nes [vaikai](#) yra draudžiami valstybės Privalomuoju sveikatos draudimu ir jiems suteiktos asmens sveikatos priežiūros paslaugos apmokamos Privalomojo sveikatos draudimo fondo biudžeto lėšomis.

Profilaktiškai pasitikrinusių sveikatą ir visiškai sveikų mokinių pokyčiai

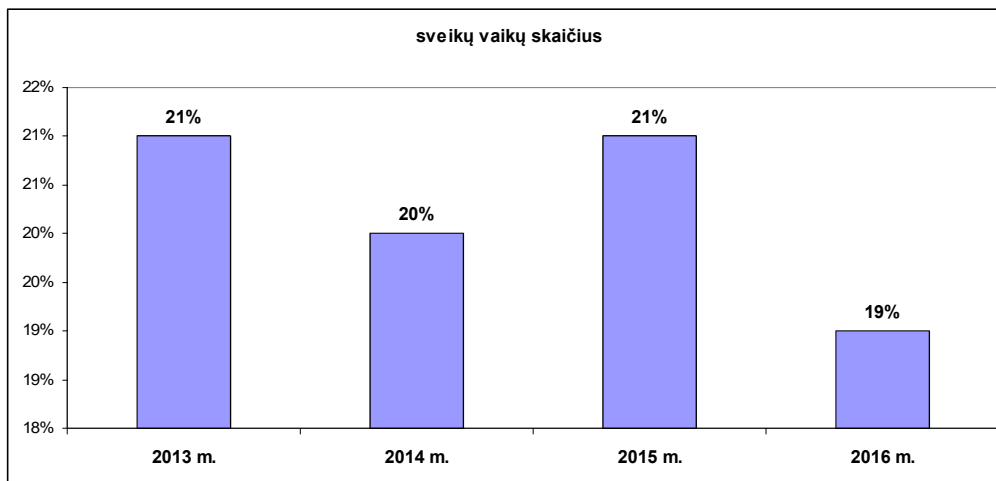
2016 m. Panevėžio miesto savivaldybės bendrojo ugdymo mokyklose mokėsi 11212 mokiniai, profilaktiškai sveikatą pasitikrino 10999 (98 proc.) mokiniai. Išanalizavus 2013–2016 m. laikotarpio pasitikrinusių mokinių procentinės dalies pokyčius, matyti, jog didžiausia pasitikrinusiųjų mokinių dalis buvo 2013 m. (99 proc.).



1 pav. Profilaktiškai pasitikrinusių mokinių skaičius Panevėžio mieste 2016 m.

2016 m. iš profilaktiškai sveikatą pasitikrinusių mokinių, visiškai sveiki mokiniai sudarė 19 proc. Didžiausia visiškai sveikų mokinių dalis buvo 1–4 klasių grupėje – 21 proc. Lyginant su praėjusiais metais sveikų vaikų sumažėjo 2 procentais.

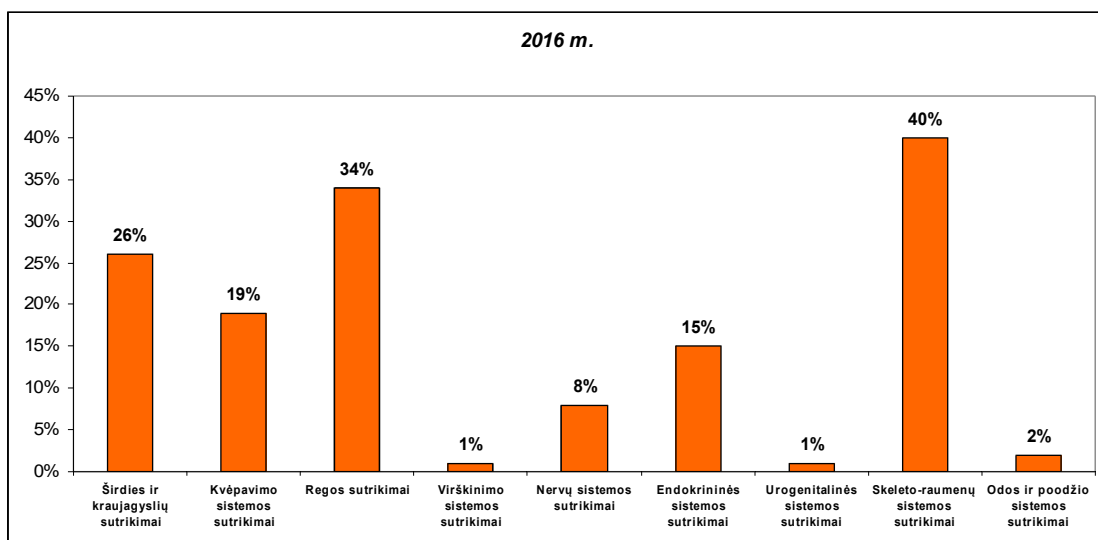
Išanalizavus visiškai sveikų mokinių procentinės dalies pokyčius nuo 2013 m. iki 2016 m. matyti, kad 2016 m. iš pasitikrinusiųjų sveikatą mokinių, visiškai sveikų mokinių dalis sudarė mažiausią dalį analizuojamu laikotarpiu (19 proc.).



2 pav. Mokinių dalis, kuri yra visiškai sveika 2013-2016 m. proc.

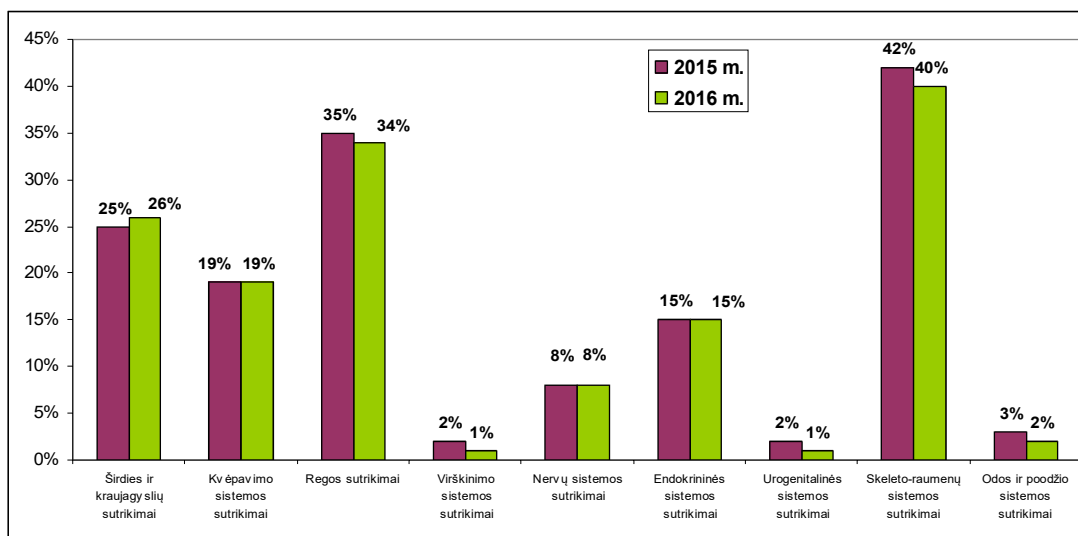
Mokinių sveikatos būklė ir jos pokyčiai

Tarp Panevėžio miesto bendrojo ugdymo mokyklų mokinių, kurie 2016 m. profilaktiškai pasitikrino sveikatą, daugiausia diagnozuota jungiamojo audinio ir skeleto-raumenų sistemos (40 proc.), regėjimo sutrikimų (34 proc.), bei širdies ir kraujagyslių sistemos (26 proc.) sutrikimų.



3 pav. Mokinių skaičius su tam tikromis ligomis ir sutrikimais 2016 m. (proc. nuo pasitikrinsusių mokinių)

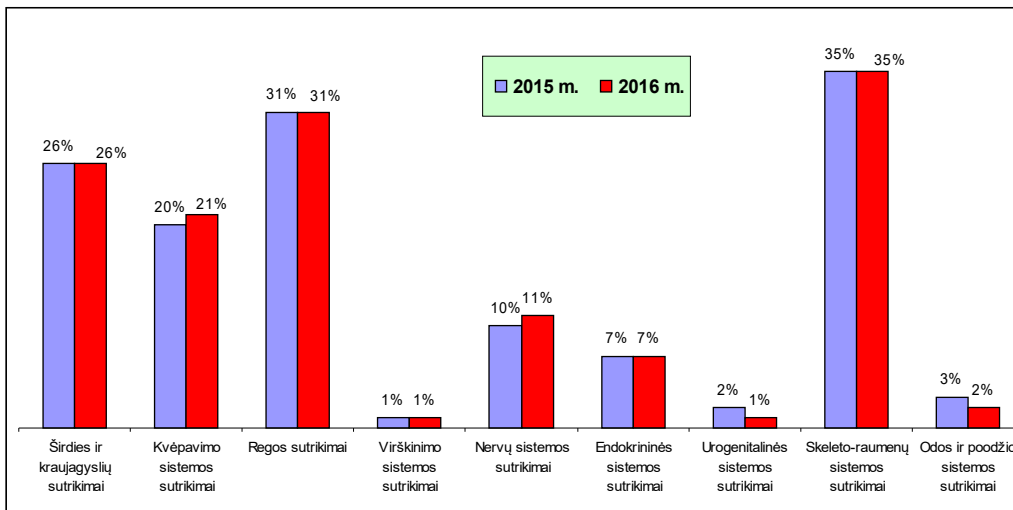
Nuo 2015 m. iki 2016 m. sumažėjo mokinių turėjusių regos sutrikimų (atitinkamai nuo 35 proc. iki 34 proc.), virškinimo sistemos sutrikimų (atitinkamai nuo 2 proc. iki 1 proc.), skeleto-raumenų sistemos sutrikimų (atitinkamai nuo 42 proc. iki 40 proc.), urogenitalinės sistemos sutrikimų (atitinkamai nuo 2 proc. iki 1 proc.) ir odos ir jos priedų ligų (atitinkamai nuo 3 proc. iki 2 proc.).



4 pav. Mokinių dalis su tam tikromis ligomis ir sutrikimais 2015–2016 m. (proc. nuo pasitikrinsusių mokinių)

1–4 klasių grupės mokinių sveikatos būklė ir jos pokyčiai

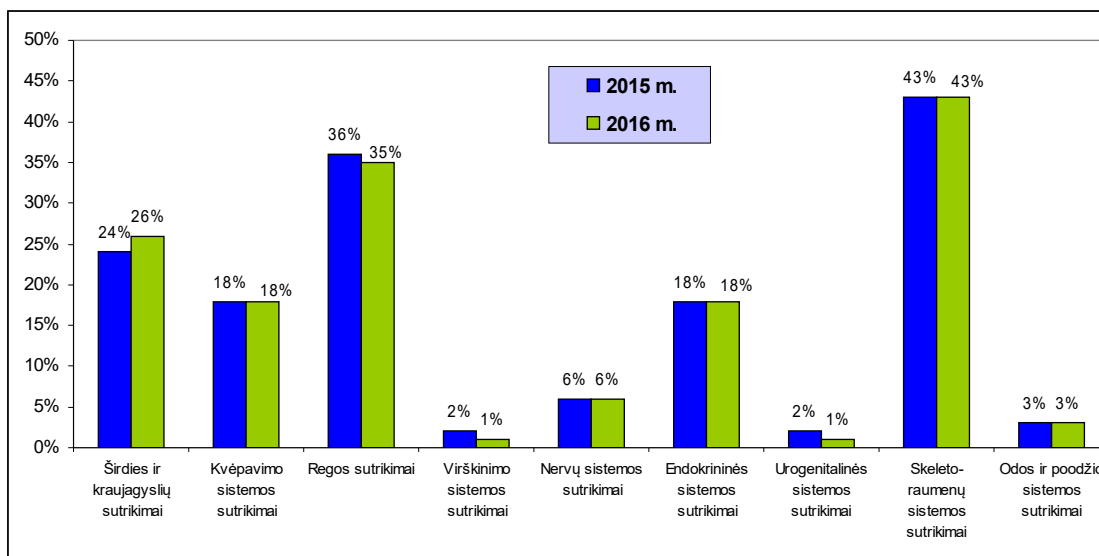
1–4 klasių grupės mokinių pagrindinės sveikatos problemos: jungiamojo audinio ir skeleto-raumenų sistemos ligos (35 proc.), regėjimo sutrikimai (31 proc.), širdies ir kraujagyslių sistemos sutrikimai (26 proc.) ir kvėpavimo sistemos ligos (21 proc.).



5 pav. 1–4 klasių grupės mokinių sveikatos būklė ir jos pokyčiai 2015-2016 m. proc.

5-12 klasių grupės mokinių sveikatos būklė ir jos pokyčiai

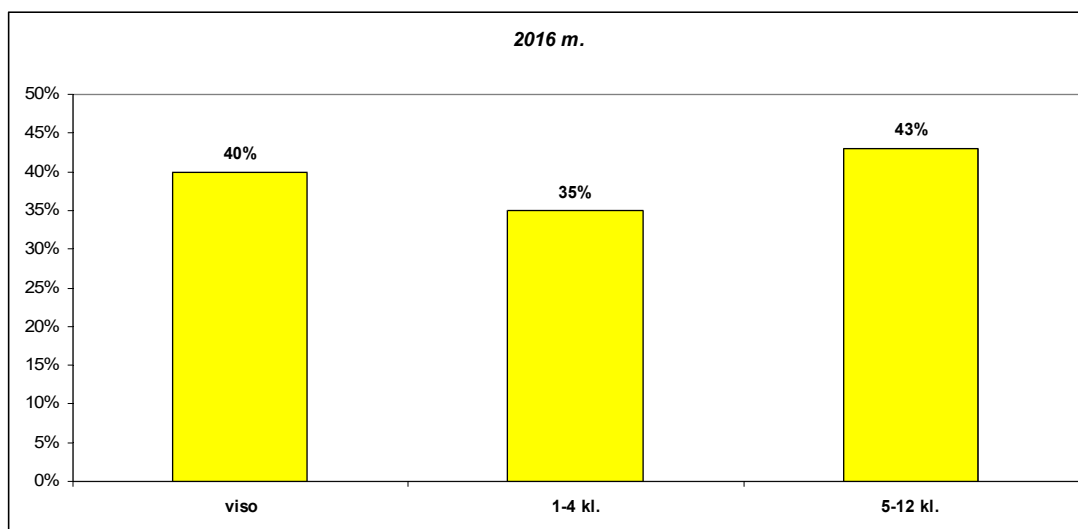
5-12 klasių grupės mokinių pagrindinės sveikatos problemos: jungiamojo audinio ir skeleto raumenų sistemos ligos (43 proc.), regėjimo sutrikimai (35 proc.), širdies ir kraujagyslių sistemos sutrikimai (26 proc.).



6 pav. 5-12 klasių grupės mokinių sveikatos būklė ir jos pokyčiai 2015-2016 m. proc.

Skeleto-raumenų sistemos sutrikimai

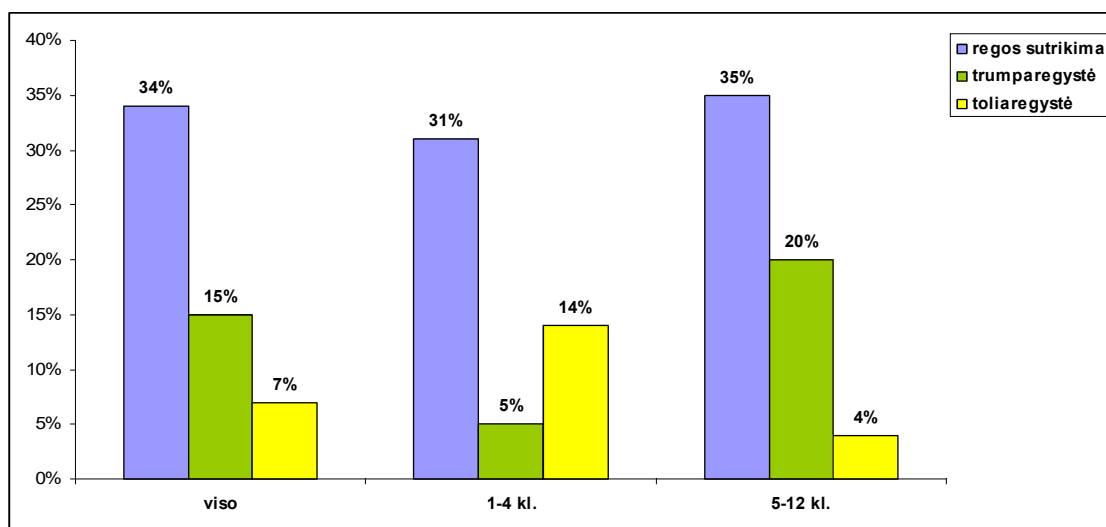
Skeleto-raumenų sistemos sutrikimus lemia spartus vaikų augimas tam tikrais periodais, ypač brendimo metu, netaisyklinga laikysena, mažas fizinis aktyvumas, nepritaikyti suolai mokinio ūgiui, sunkios didelės kuprinės, netaisyklingas kuprinių nešiojimas ir kt. Panevėžio miesto mokyklose daugiausia skeleto-raumenų sistemos sutrikimų nustatyta 5-12 klasių mokiniams. Tačiau tiek pradinukų tiek vyresnio amžiaus mokinių tarpe šios sistemos sutrikimų kasmet daugėja. Ypatingai dideli nusiskundimai užregistruoti dėl netinkamos laikysenos. 2016 metais skolioze sergančių vaikų iš viso buvo – 317 (2 proc.), netaisyklingą laikyseną – 2790 (25 proc.) mokinių.



7 pav. Skeleto-raumenų sistemos sutrikimai 2016 m. pagal klases proc.

Regos sutrikimai

2016 m. Panevėžio miesto bendrojo lavinimo mokyklose 3740 (34 proc.) profilaktiškai sveikatą patikrinę mokiniai turėjo regėjimo sutrikimų. Diagnozuotų regėjimo sutrikimų atvejų struktūroje dominuoja trumparegystė (15 proc.) ir toliaregystė (7 proc.). Pradinėse klasėse daugiausiai vyrauja hipermetropija (toliaregystė), o vyresnėse klasėse – miopija (trumparegystė). Daugiausia regėjimo sutrikimų buvo diagnozuota 5-12 klasių grupės mokiniams.



8 pav. Regėjimo sutrikimų struktūra 2016 m. (proc.)

Kūno masės indeksas

Technologijų amžiaus pasekmė: vaikai mažiau juda, daug laiko praleidžia prie kompiuterio, neteisingai maitinasi. Šios ir kitos priežastys lemia, jog vis daugiau moksleivių turi padidėjusį kūno masės indeksą. Analizuojant kūno masės nukrypimus pastebima, kad 2016 m. nutukusių ir turinčių padidintą svorį mokinių sumažėjo 1 proc. Daugiau turinčių viršsvorį mokinių yra 5-12 klasėse.

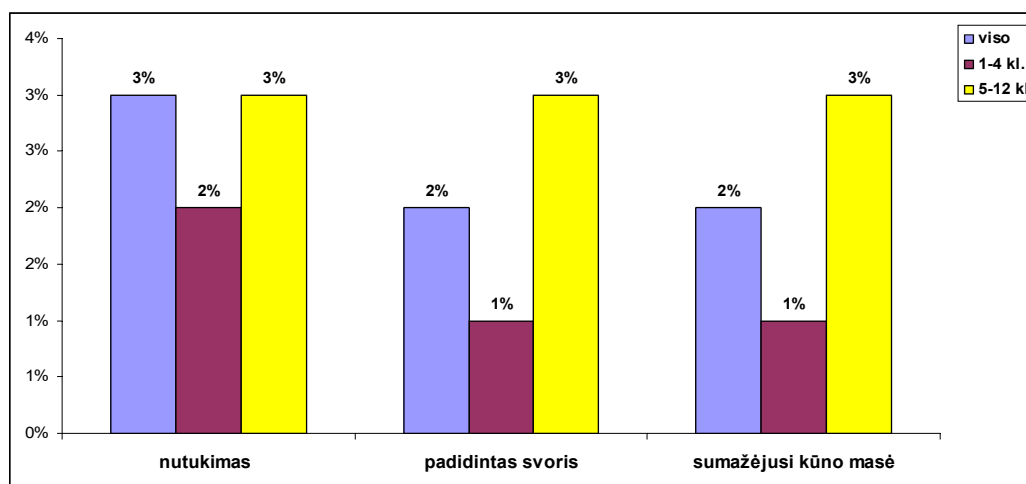
Normalus KMI. Išanalizavus vaikų pasiskirstymą pagal KMI įvertinimus galima teigti, kad tarp patikrinusiųjų sveikatą vaikų, kuriems buvo įvertintas KMI, 91 proc. mokinių turi normalų

KMI.

Per mažas KMI. Per mažas KMI nustatytas 2 proc. (300) vaikams.

Antsvoris. Antsvorio problemų turėjo 2 proc. (320) vaikų.

Nutukimas. Nutukimas nustatytas 3 proc. (368) vaikų.



9 pav. KMI sutrikimai 2016 m. pagal klases proc.

Fizinio aktyvumo grupės

Žmogaus augimas ir vystymasis priklauso nuo kasdieninio fizinio aktyvumo, kuris yra svarbi puikios sveikatos dalis. Per mažas fizinis aktyvumas yra vienas iš pagrindinių veiksnių, kuris sąlygoja antsvorio ir nutukimo atsiradimą.

Nustatyti kiekvieno vaiko fizinio ugdymo grupę yra labai svarbu – vaikai, turintys tam tikrų organų ar jų sistemų sutrikimų turi būti priskirti į specialiąją grupę. Specialiai pritaikytas fizinis ugdymas ne tik stiprina tokių vaikų sveikatą bei skatina gerą fizinį vystymąsi. Į parengiamąją fizinio ugdymo grupę priskiriami vaikai, kurie turi nedidelius sveikatos sutrikimus ar nėra fiziškai galintys dalyvauti pagrindinėje fizinio ugdymo grupėje.

Pagrindinė fizinio aktyvumo grupė. Išanalizavus 2016 metų ikimokyklinio amžiaus vaikų profilaktinių sveikatos patikrinimų pažymą nustatyta, kad fizinio aktyvumo grupę gydytojai įvertino 10548 vaikams, tai sudaro 95 proc. vaikų.

Parengiamoji fizinio aktyvumo grupė. Į parengiamąją fizinio ugdymo grupę priskiriami mokiniai, kurie turi nedidelius sveikatos sutrikimus ar nėra fiziškai galintys dalyvauti pagrindinėje fizinio ugdymo grupėje. Parengiamoji fizinio aktyvumo grupė nustatyta 2 proc. (301) vaikams.

Specialioji fizinio aktyvumo grupė. Į specialiąją fizinio aktyvumo grupę buvo priskirti 1 proc. (76) vaikai.

Atleistas. Mokiniai gali būti atleidžiami nuo kūno kultūros pamokų dėl ūmių ligų, paūmėjus lėtinėms ligoms, traumų ar operacijų. Atleidimo laikas priklauso nuo tam tikros ligos. 2016 metais viso buvo atleisti nuo fizinio ugdymo pamokų 61 mokinys.

Profilaktiškai pasitikrinusių mokinių sveikatos sutrikimai Panevėžio m. 2015 m. - 2016 m. m. (abs.skč. ir proc.)

	viso		1-4 kl.		5-12 kl.	
	2015 m.	2016 m.	2015 m.	2016 m.	2015 m.	2016 m.
<i>Viso profilaktiškai pasitikrinę:</i>	11345 94%	10999 98%	3315 92%	3675 99%	8030 94%	7324 97%
<i>Iš jų sveiki mokiniai</i>	2292 21%	2125 19%	801 25%	791 21%	1491 19%	1334 18%
<i>Širdies - kraujagyslių sist. sutrikimai</i>	2787 25%	2932 26%	919 26%	974 26%	1868 24%	1958 26%
<i>Kvėpavimo sist. sutrikimai</i>	2119 19%	2142 19%	720 20%	784 21%	1399 18%	1358 18%
<i>Regos sutrikimai</i>	3880 35%	3740 34%	1087 31%	1173 31%	2793 36%	2567 35%
<i>Klausos sutrikimai</i>	139	94	72	43	67	51
<i>Virškinimo sist. sutrikimai</i>	133 2%	121 1%	31 1%	33 1%	102 2%	88 1%
<i>Nervų sist. sutrikimai</i>	834 8%	924 8%	355 10%	429 11%	479 6%	495 6%
<i>Endokrininės sist., medžiagų ap., mitybos sutrikimai</i>	1633 15%	1674 15%	255 7%	285 7%	1378 18%	1389 18%
<i>iš jų: skydliaukės sutrikimai</i>	571 5%	544 4%	61 2%	59 1%	510 7%	485 6%
<i>iš jų cukrinis diabetas</i>	34	65	4	20	30	45
<i>iš jų: nutukimas</i>	435 4%	368 3%	120 4%	80 2%	315 4%	288 3%
<i>iš jų: sumažėjusia kūno mase</i>	343 3%	300 2%	35 1%	44 1%	308 4%	256 3%
<i>iš jų: padidintas svoris</i>	336 3%	320 2%	52 2%	65 1%	284 4%	255 3%
<i>Urogenitalinės sist. sutrikimai</i>	152 2%	166 1%	61 2%	73 1%	91 2%	93 1%
<i>Skeleto - raumenų sist. sutrikimai:</i>	4638 42%	4469 40%	1228 35%	1297 35%	3410 43%	3172 43%
<i>iš jų: skoliozė</i>	428 4%	317 2%	43 2%	35	385 5%	282 3%
<i>iš jų: netaisyklinga laikysena</i>	2908 26%	2790 25%	707 20%	763 20%	2201 28%	2027 27%
<i>Odos ir jos priedų sutrikimai</i>	303 3%	322 2%	89 3%	100 2%	214 3%	222 3%

Apibendrinimas:

- 2016 m. iš viso sveikatą patikrino **10999** mokinių (**98 proc.**);
- 2016 metais Panevėžio mieste **19** procentų mokinių kurie yra visiškai sveiki;
- Didžiausia vaikų sveikatos problema Panevėžio mieste yra - skeleto-raumenų sistemos (40 proc.) bei regos (34 proc.) sutrikimai;
- 2016 mokslo metais 95 procentai mokinių, kurie lankė pagrindinę fizinio ugdymo grupę.