



**PANEVĖŽIO MIESTO SAVIVALDYBĖS
VISUOMENĖS SVEIKATOS BIURAS**

Savivaldybės biudžetinė įstaiga, Respublikos 68, LT – 35158 Panevėžys, tel./fax.(8 45) 461406,
el. p. sbiuras@gmail.com.

Duomenys kaupiami ir saugomi Juridinių asmenų registre, kodas 301738112



PANEVĖŽIO MIESTO SAVIVALDYBĖS VISUOMENĖS SVEIKATOS STEBĖSENOS 2011- 2013 METŲ PROGRAMOS ATASKAITA

Programa patvirtinta Panevėžio miesto savivaldybės tarybos

2011 m. liepos 14 d. sprendimu Nr. 1-6-27

PANEVĖŽYS

2013 m.

TURINYS

| | |
|---|----|
| IVADAS | 3 |
| 1. BENDROJI DALIS..... | 4 |
| 1.1 DEMOGRAFINĖ IR SOCIALINĖ EKONOMINĖ SITUACIJA..... | 4 |
| 1.1.1 Gyventojų skaičius pagal lytį ir amžiaus grupes..... | 4 |
| 1.1.2 Natūrali gyventojų kaita | 6 |
| 1.1.3 Mirtingumas | 7 |
| 1.1.4 Registruoti bedarbiai | 9 |
| 1.1.5 Socialinės rizikos šeimos..... | 9 |
| 1.1.6 Užregistruotos nusikalstamos veikos..... | 10 |
| 2. SPECIALIOJI DALIS | 11 |
| 2.1 GYVENTOJŲ SVEIKATOS BŪKLĖ | 11 |
| 2.1.2 Sergamumas | 11 |
| 2.1.3 Kvėpavimo sistemos ligos | 13 |
| 2.1.4 Kraujotakos sistemos ligos | 15 |
| 2.1.5 Akių ligos | 17 |
| 2.1.6 Traumos ir apsinuodijimai..... | 18 |
| 2.2 VAIKŲ PROFILAKTINĖ SVEIKATOS PRIEŽIŪRA | 20 |
| 2.2.1 Profilaktiškai patikrintų moksleivių skaičius..... | 20 |
| 2.2.2 Profilaktiškai patikrintų ikimokyklinių įstaigų vaikų skaičius..... | 22 |
| 2.3 FIZINĖ APLINKA | 23 |
| 2.3.1 Triukšmo lygio pokytis savivaldybėje..... | 24 |
| 2.3.2 Vidutinis naudingasis plotas, tenkantis vienam gyventojui | 24 |
| 2.3.3 Maudyklų vandens kokybė | 24 |
| 2.3.4 Geriamojo vandens kokybė | 24 |
| 2.4 SVEIKATOS PRIEŽIŪROS SISTEMOS RAIDA | 25 |
| 2.4.1 Gydytojų skaičius | 25 |
| 2.4.2 Apsilankymų pas gydytojus skaičius | 26 |
| 2.4.3 Greitosios medicinos pagalbos suteiktų paslaugų apimtis | 27 |
| 2.5 LIGŲ PREVENCIJOS PROGRAMŲ VYKDYMAS | 28 |
| 2.6 VISUOMENĖS GYVENSENA | 29 |
| IŠVADOS | 31 |
| REKOMENDACIJOS | 32 |
| PRIEDAI..... | 33 |

IVADAS

Panevėžio miesto savivaldybėje visuomenės sveikatos stebėseną vykdoma pagal Panevėžio miesto savivaldybės tarybos 2011 m. liepos 14 d. sprendimu Nr. 1 – 6 – 27 patvirtintą Panevėžio miesto visuomenės sveikatos stebėsenos 2011 – 2013 metų programą. Programoje yra nustatyti Panevėžio miesto visuomenės sveikatos stebėsenos tikslai, uždaviniai, jų įgyvendinimo priemonės, apimtis, finansavimo šaltiniai bei vertinimo kriterijai. Programą sudaro septyni renkamų rodiklių objektai: demografinė ir socialinė - ekonominė situacija, gyventojų sveikatos būklė, fizinė aplinka, sveikatos priežiūros sistemos raida, vaikų profilaktinė sveikatos priežiūra, ligų prevencijos programų vykdymas, visuomenės gyvensena.

Panevėžio miesto visuomenės sveikatos stebėsenos 2011 – 2013 metų programos tikslas: užtikrinti efektyvią savivaldybės stebėsenos sistemos veiklą, užtikrinti duomenų kaupimą, reikalingą valstybinėms ir vietinėms sveikatos programoms įgyvendinti ir vietinei sveikatos politikai formuoti. Siekiama analizuoti ir vertinti gyventojų sveikatą, rizikos veiksnių kitimo tendencijas, užtikrinti duomenų teikimą Savivaldybei ir kitoms institucijoms.

Panevėžio miesto visuomenės sveikatos stebėsenos 2011 – 2013 metų programos uždaviniai:

1. Sistemingai stebėti, vertinti ir analizuoti Panevėžio miesto savivaldybės visuomenės sveikatos būklę ir jos pokyčius.
2. Stebėti, vertinti ir analizuoti fizikinius, cheminius, biologinius ir kitus fizinės aplinkos veiksnius ir jų ryšį su sveikata.
3. Stebėti, vertinti ir analizuoti socialinius, ekonominius, psichosocialinius veiksnius ir jų ryšį su sveikata.
4. Stebėti, vertinti ir analizuoti Panevėžio miesto savivaldybės visuomenės gyvenseną ir ryšį su sveikata.
5. Stebėti, vertinti ir analizuoti Panevėžio miesto savivaldybės sveikatos priežiūros raidą.
6. Teikti visuomenei informaciją apie miesto gyventojų sveikatos būklę, jos pokyčius ir jų priežastis.
7. Užtikrinti tinkamą apibendrintų visuomenės sveikatos stebėsenos rezultatų teikimą Panevėžio miesto savivaldybės administracijai, kitoms valstybinėms, savivaldybių suinteresuotoms institucijoms ir visuomenei.

Panevėžio miesto savivaldybės duomenys pagal galimybes renkami, kaupiami, analizuojami, pateikiami nuo 2008 m., bei lyginami su bendru Lietuvos, Šiaulių miesto ir Panevėžio apskrities vidurkiu.

Rodikliai ir duomenys renkami iš Statistikos departamento prie Lietuvos Respublikos Vyriausybės, Higienos instituto Sveikatos informacijos centro, Valstybinio psichikos sveikatos centro, Vilniaus universiteto Onkologijos instituto, Sveikatos mokymo ir ligų prevencijos centro, Valstybinės maisto ir veterinarijos tarnybos, Panevėžio miesto savivaldybės, Panevėžio miesto visuomenės sveikatos priežiūros specialistų, Panevėžio teritorinės ligonių kasos.

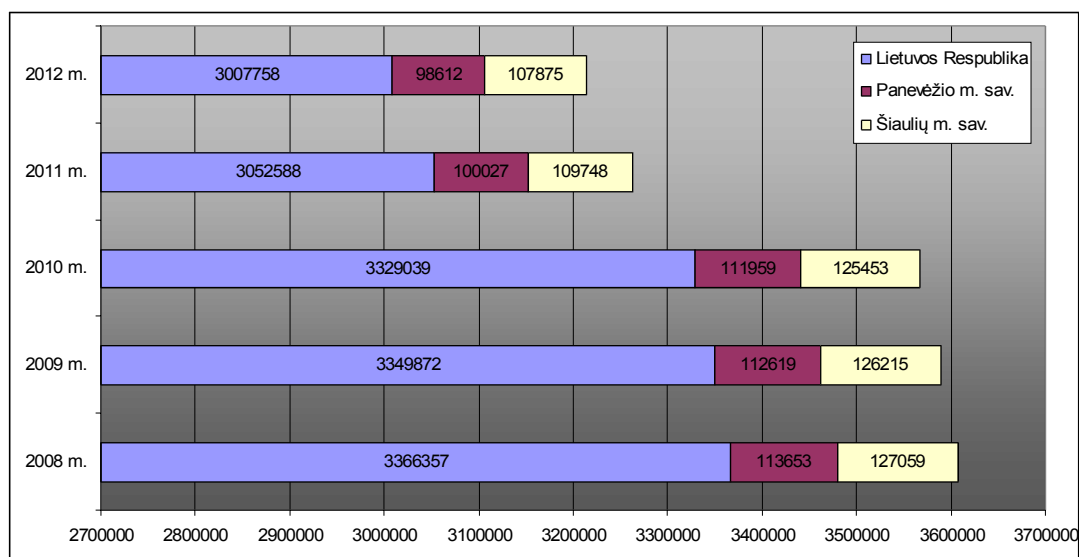
1. BENDROJI DALIS

1.1 DEMOGRAFINĖ IR SOCIALINĖ EKONOMINĖ SITUACIJA

1.1.1 Gyventojai

Jau daugiau nei penkiolika metų truncančios socialinės ekonominės permainos ne tik Panevėžyje, bet ir visoje Lietuvoje demografinius procesus keičia nepalankia linkme. Spartų gyventojų skaičiaus mažėjimą lemia žemas gimstamumo lygis, negalintis užtikrinti kartų kaitos, dideli jaunimo oficialios ir nelegalios emigracijos srautai, šeimos sampratos kitimas, kai šeimos kūrimas nesiejamas su vedybomis, o neretai išsilavinimo, profesinės veiklos naudai atsisakoma vaikų.

Lietuvos statistikos departamento duomenimis, 2012 metų pradžioje Panevėžyje gyveno 98612 gyventojų, tai yra 15041 gyventojais mažiau nei 2008 metais. Iš jų : 54889 moterys ir 43723 vyrai. (žr. 1 pav.)



1 pav. Gyventojų skaičius metų pradžioje Lietuvoje, Šiaulių m. ir Panevėžio m. 2008 m. - 2012 m.

Šaltinis: Lietuvos statistikos departamentas

2012 m. pradžioje Lietuvoje gyveno 3 007 758 gyventojų, tai yra 358 599 gyventojų mažiau nei 2008 m.

Mažėjant gyventojų skaičiui ir toliau stebima gyventojų senėjimo tendencija. Ši tendencija vyrauja ne tik Panevėžio mieste, bet ir visoje Lietuvoje. Gyventojų senėjimą lemia dvi pagrindinės priežastys – dėl mažo gimstamumo mažėja jaunų žmonių, o dėl pailgėjusios vidutinės būsimo gyvenimo trukmės gausėja senyvo amžiaus gyventojų. Darbingo amžiaus žmonių skaičius Panevėžio mieste sparčiai mažėja, tačiau daugėja kaip ir visoje šalyje vyresnio amžiaus gyventojų (t.y 70+). Daugiausiai mūsų mieste yra gyventojų, kurių amžius yra nuo 45 iki 55 metų, mažiausiai virš 85 metų ir vyresnių. Panevėžio mieste gyventojų moteriškos lyties yra daugiau nei vyriškos. (žr.1 lentelę)

Gyventojų skaičius metų pradžioje pagal 5 m. amžiaus grupes Panevėžio mieste 2008 m. - 2012 m.

(abs. skč.)

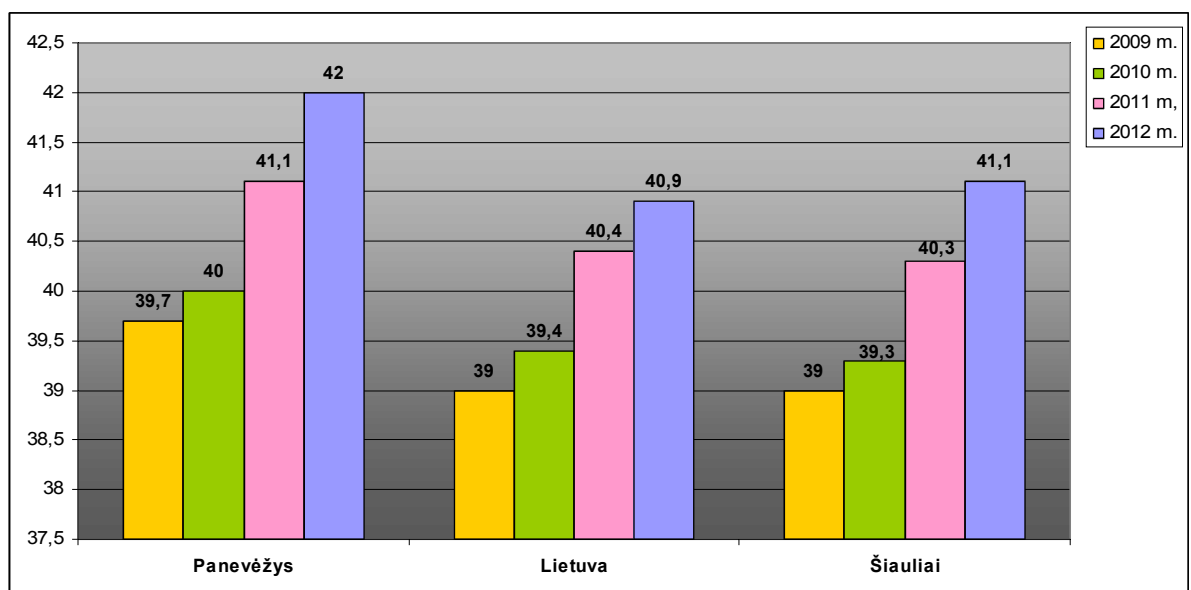
1 lentelė

| Panevėžio m. | 2008 m. | 2009 m. | 2010 m. | 2011 m. | 2012 m. |
|----------------------------|---------|---------|---------|---------|---------|
| <i>Iš viso pagal amžių</i> | 113653 | 112619 | 111959 | 100027 | 98612 |
| 0–4 | 4621 | 4666 | 4853 | 4374 | 4568 |
| 5–9 | 5217 | 4922 | 4732 | 4329 | 4326 |
| 10–14 | 6670 | 6252 | 6094 | 5434 | 5076 |
| 15–19 | 8785 | 8396 | 7930 | 6848 | 6502 |
| 20–24 | 9018 | 9104 | 8959 | 6587 | 6485 |
| 25–29 | 6609 | 6783 | 7085 | 5424 | 5345 |
| 30–34 | 7856 | 7396 | 7033 | 5640 | 5288 |
| 35–39 | 8667 | 8361 | 8134 | 6634 | 6342 |
| 40–44 | 9474 | 9262 | 9002 | 7611 | 7320 |
| 45–49 | 9748 | 9935 | 9782 | 8635 | 8259 |
| 50–54 | 7386 | 7714 | 8170 | 8205 | 8501 |
| 55–59 | 6459 | 6445 | 6556 | 6205 | 6365 |
| 60–64 | 5866 | 5712 | 5706 | 5589 | 5627 |
| 65–69 | 5725 | 5828 | 5787 | 5661 | 5393 |
| 70–74 | 4520 | 4563 | 4597 | 4802 | 4920 |
| 75–79 | 3463 | 3506 | 3564 | 3794 | 3889 |
| 80–84 | 2213 | 2294 | 2397 | 2550 | 2596 |
| 85 ir vyresni | 1356 | 1480 | 1578 | 1705 | 1810 |

Šaltinis: Lietuvos statistikos departamentas

Vidutinio gyventojų amžiaus pokyčiai Panevėžio mieste susiję su senėjančia visuomene, kadangi nuo 2009 m. panevėžiečių vidutinis amžius prailgėjo 2,3 metais ir 2012 metų pradžioje buvo - 42 metų (atitinkamai moterų – 44,6, vyrų – 38,7) .

Moterų vidutinis amžius yra ilgesnis nei vyrų. Lyginant su Lietuvos rodikliais, Panevėžio mieste vidutinis gyventojų amžius yra ilgesnis. Jei 2012 m. Lietuvoje šis rodiklis buvo – 40,9, tai mūsų mieste - 42. (žr. 2 pav.)



2 pav. Vidutinis gyventojų amžius metų pradžioje Lietuvoje, Šiaulių ir Panevėžio miestuose nuo 2009– 2012 metų

Šaltinis: Lietuvos statistikos departamentas

2008 – 2011 metais viena iš pagrindinių Panevėžio miesto gyventojų skaičiaus sumažėjimo priežasčių yra neigiamas migracijos saldo. **Migracijos saldo** – tai atvykusių ir išvykusių iš tam tikros teritorijos žmonių skaičiaus skirtumas.

Matome, kad didžiausia emigracija Panevėžio mieste buvo 2010 metais. 2011 metais padaugėjo atvykstančių ir sumažėjo išvykstančių. (žr. 2 lentelę)

Vidinė ir tarptautinė migracija Panevėžio mieste 2008 m. - 2011 m. (abs. skč.)

2 lentelė

| Vidinė ir tarptautinė migracija | 2008 m. | 2009 m. | 2010 m. | 2011 m. |
|---------------------------------|---------|---------|---------|---------|
| Atvyko | 1370 | 1412 | 1520 | 1770 |
| Išvyko | 2177 | 2000 | 4201 | 3000 |
| Neto migracija | -807 | -588 | -2681 | -1230 |

Šaltinis : Lietuvos statistikos departamentas

1.1.2. Natūrali gyventojų kaita

Nuo 2009 m. visoje šalyje gimstamumas mažėja. Tuo tarpu Panevėžio mieste pastaraisiais metais gimstamumo rodikliai truputi padidėjo. Nuo 2010 metų iki 2011 metų Panevėžyje gimstamumas padidėjo nuo 8,9 iki 9,6 atvejų 1000-ui gyventojų.

Natūrali gyventojų kaita Panevėžio m. 2008 m. - 2011 m.(abs. skč.)

3 lentelė

| Natūrali gyventojų kaita | 2008 m. | 2009 m. | 2010 m. | 2011 m. |
|-----------------------------|---------|---------|---------|---------|
| Gimė | 996 | 1101 | 988 | 1040 |
| Mirė | 1 223 | 1 173 | 1 238 | 1225 |
| Natūrali kaita | -227 | -72 | -250 | -185 |
| Natūralus prieaugis | -2,01 | -0,7 | -2,26 | -1,71 |
| Įregistruota santuokų | 646 | 575 | 526 | 548 |
| Įregistruota ištuokų | 335 | 307 | 330 | 333 |
| Kūdikų iki 1 m. mirtingumas | 8 | 0 | 2 | 2 |

Šaltinis: Lietuvos statistikos departamentas

Padidėjus gimstamumui, padidėjo ir gimusiųjų, įregistruotų tėvams esantiems santuokoje. 2010 metais Panevėžio mieste buvo įregistruoti 683 kūdikiai, o 2011 metais - 719. Sumažėjo gimusiųjų įregistruotų pagal motinos pareiškimą. (žr. 4 lent.)

Gimusieji pagal įregistravimo pobūdį Panevėžio mieste 2008 - 2011 m. (abs.skč.)

4 lentelė

| Panevėžio m. sav. | 2008 m. | 2009 m. | 2010 m. | 2011 m. |
|---|---------|---------|---------|---------|
| Gimusieji, įregistruoti tėvams esantiems santuokoje | 735 | 813 | 683 | 719 |
| Įregistruoti pagal abiejų tėvų pareiškimą | 196 | 220 | 214 | 263 |
| Įregistruoti pagal motinos pareiškimą | 64 | 67 | 90 | 58 |
| Įregistruoti pagal globėjų pareiškimą | 1 | 1 | 1 | 0 |
| Nežinomas | 0 | 0 | 0 | 0 |

Šaltinis : Lietuvos statistikos departamentas

Nuo 2010 m. Panevėžio mieste padidėjo 30 - 34 metų amžiaus gimdančių moterų skaičius nuo 255 iki 298. Tuo tarpu sumažėjo jauno amžiaus gimdyvių, t.y 15 - 19 metų. 2011 metais Panevėžio mieste vidutinis gimdyvių amžius buvo 25 - 29 metai. (žr. 5 lentelę)

Gimusieji pagal motinos amžių ir metus Panevėžio mieste 2008-2011 m.(abs. skč.)

5 lentelė

| Panevėžio m. sav. | 2008 m. | 2009 m. | 2010 m. | 2011 m. |
|----------------------------|---------|---------|---------|---------|
| Iš viso pagal amžių | 996 | 1101 | 988 | 1040 |
| Iki 15 m. | 0 | 1 | 0 | 0 |
| 15–19 | 50 | 30 | 41 | 24 |
| 20–24 | 236 | 204 | 186 | 185 |
| 25–29 | 348 | 383 | 375 | 404 |
| 30–34 | 252 | 289 | 255 | 298 |
| 35–39 | 92 | 173 | 115 | 106 |
| 40–44 | 18 | 21 | 16 | 20 |
| 45–49 | 0 | 0 | 0 | 3 |
| 50 ir vyresni | 0 | 0 | 0 | 0 |
| Nenurodyta | 0 | 0 | 0 | 0 |

Šaltinis : Lietuvos statistikos departamentas

Panevėžio mieste 2011 m. įregistruotos 548 susituokusios poros, tai 22 poromis daugiau nei 2010 m. Ištuokų įregistruota 333 atvejai, tai 3 atvejais daugiau nei 2010 m.

Vertinant gyventojų sveikatą, labai svarbus rodiklis yra kūdikių iki 1 metų mirtingumas, kuris tarptautiniu mastu dažnai yra lygus šalies socialinio-ekonominio išsivystymo ekvivalentui. Išanalizavus statistinius duomenis matome, kad 2011 m. Panevėžyje mirusių kūdikių skaičius liko stabilus. Per pastaruosius du metus mirė po 2 kūdikius.

Šiais laikais tėvų kartą keičia ženkliai mažesnė vaikų karta. Nes matome, kad mirtingumo rodikliai lenkia gimstamumo rodiklius. Nors ir 2011 metais Panevėžio mieste gimusiųjų skaičius padidėjo, gimstamumo lygis neužtikrina teigiamos kartų kaitos.

1.1.3. Mirtingumas ir mirties priežastys

Gyventojų sveikatos būklę tiksliau atspindi ne bendro mirtingumo, o **mirtingumo nuo pagrindinių priežasčių** vertinimas. Jis rodo, kokios sveikatos problemos yra visuomenėje aktualesios ir kaip jos kinta.

Panevėžio mieste mirtingumas, kaip ir visoje šalyje nuo 2010 metų didėja. Jei 2010 metais Panevėžio mieste mirusių asmenų buvo užregistruota 1238 (t.y 1000 gyventojų tenka 11,2 mirusių), tai 2011 metais jų buvo užregistruota 1225 (11,3/1000 gyv.). Panevėžio mieste jau daugelį metų vyrai miršta dažniau nei moterys. 2011 metais mirusių vyriškos lyties asmenų buvo užregistruota - 644, o moteriškos – 581.

Panevėžio miesto gyventojų mirties priežasčių struktūra nepakito. Pagrindinės mirties priežastys – ***kraujotakos sistemos ligos, piktybiniai navikai ir išorinės mirties priežastys.*** (žr. 6 lentelę)

Mirtingumas pagal priežastis Panevėžio mieste 2007-2011 metų. (abs.skč.)

6 lentelė

| | | Mirusiųjų skaičius | Kraujotakos sistemos ligos | Piktybiniai augliai | Kvėpavimo organų ligos | Mirtingumo išorinės priežastys | iš jų: | |
|---------|-----------------|--------------------|----------------------------|---------------------|------------------------|--------------------------------|--------------------|------------------------|
| | | | | | | | transporto įvykiai | tyčiniai susižalojimai |
| 2007 m. | Moterų | 621 | 376 | 143 | 10 | 32 | 6 | 5 |
| | Vyrų | 617 | 316 | 128 | 29 | 71 | 12 | 14 |
| | Iš viso: | 1238 | 692 | 271 | 39 | 103 | 18 | 19 |
| 2008 m. | Moterų | 591 | 377 | 131 | 11 | 19 | 8 | 3 |
| | Vyrų | 632 | 330 | 118 | 18 | 83 | 11 | 17 |
| | Iš viso: | 1223 | 707 | 249 | 29 | 102 | 19 | 20 |
| 2009 m. | Moterų | 574 | 358 | 135 | 16 | 22 | 4 | 5 |
| | Vyrų | 599 | 279 | 158 | 22 | 64 | 8 | 23 |
| | Iš viso: | 1173 | 637 | 293 | 38 | 86 | 12 | 28 |
| 2010 m. | Moterų | 617 | 406 | 111 | 10 | 38 | 2 | 11 |
| | Vyrų | 621 | 288 | 153 | 26 | 75 | 9 | 31 |
| | Iš viso: | 1238 | 694 | 264 | 36 | 113 | 11 | 42 |
| 2011 m. | Moterų | 581 | 383 | 114 | 3 | 26 | 4 | 10 |
| | Vyrų | 644 | 320 | 155 | 23 | 71 | 5 | 27 |
| | Iš viso: | 1225 | 703 | 269 | 26 | 97 | 9 | 3 |

Šaltinis: Higienos instituto sveikatos informacijos centras

Panevėžio mieste 2011 metais nuo **kraujotakos sistemos ligų** mirė 703 asmenys (649,0/100000 gyv.). Tai dažniausia Panevėžio miesto gyventojų mirčių priežastis. Dažniau miršta nuo kraujotakos sistemos ligų moterys nei vyrai. Tačiau lyginant su 2010 metais, moterų mirtingumas nuo šios sistemos ligų truputi sumažėjo nuo 673,53 iki 647,3 atvejų 100000 gyv. Bet per pastaruosius metus, remiantis statistiniais duomenimis, matome, kad didėja vyrų mirtingumas nuo kraujotakos sistemos ligų. Jei 2008 metais šių mirčių, vyrų tarpe teko 640,74 /100000 gyv., tai 2011 metais jau – 651,1/100000 gyv.

Antroje mirties priežasčių struktūros vietoje – **piktybiniai navikai**. 2011 metais nuo šių ligų mirė 269 panevėžiečiai (t.y 248,3/100000 gyv.). Panevėžio mieste vyrų mirtingumas nuo piktybinių ligų yra žymiai didesnis nei moterų. Jei 2011 metais moterų mirčių 192,7 atvejų teko 100000 gyv., tai vyrų – 315,4/100000 gyv. Tačiau remiantis statistiniais duomenimis, matome, kad tiek vyrų, tiek moterų mirtingumas nuo piktybinių navikų 2011 metais padidėjo. Daugiausiai mirčių užregistruota nuo trachėjos piktybinių navikų (43 gyv.), limfinio kraujodaros ir giminingų audinių navikų (23 gyv.), skrandžio (20 gyv.), priešinės liaukos (18 gyv.), krūties (17 mot.), inkstų, išskyrus geldeles (9 gyv.), gimdos kaklelio (8 mot.), melanomų ir kitų odos (7 gyv.) ir šlapimo pūslės (7 gyv.) navikų.

2011 metais Panevėžio mieste nuo piktybinių auglių mirė 155 vyrų ir 114 moterų.

Šalies socialinę bei ekonominę situaciją, teisėtvarkos ir teisėsaugos padėtį atspindi mirtingumo nuo nelaimingų atsitikimų, apsinuodijimų ir traumų lygis bei jo pokyčiai.

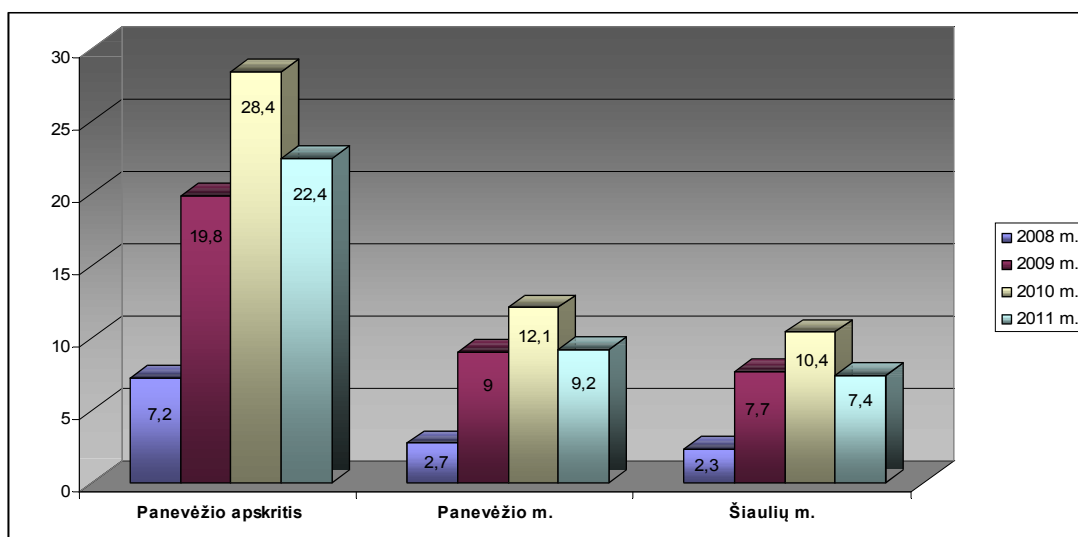
Panevėžio mieste **nuo išorinių priežasčių** dažniau miršta vyrai nei moterys. 2010 metais ypatingai buvo daug užregistruota šių mirčių tiek vyrų, tiek moterų tarpe. Tačiau nuo 2011 metų šis mirtingumas po truputi sumažėjo. Džiugu, jog nuo 2009 metų sumažėjo mirtingumas vyrų tarpe nuo transporto įvykių. Jei 2009 metais jų buvo užregistruota 15,7 atvejų 100000 gyv., tai 2011 metais atitinkamai buvo 10,2 atvejų 100000 gyv. Tačiau padidėjo mirtingumas vyrų tarpe nuo apsinuodijimo alkoholiu. Jei 2009 metais šių mirčių teko 2,0 /100000 gyv., tai 2011 metais – 8,1/100000 gyv. Taip pat sumažėjo vyrų mirtingumas ir nuo tyčinių susižalojimų bei pasikėsinimų. Moterų tarpe nuo 2009 metų mirčių nuo transporto įvykių rodikliai liko panašūs. Jei 2009 metais šių mirčių teko 6,5/ 100000 gyventojų, tai 2011 metais – 6,8. Labai žymiai padidėjo moterų mirčių

nuo apsinuodijimu alkoholiu. 2009 metais šių mirčių nebuvo visai užregistruota, 2010 metais - 1,7 atvejo 100000 gyv., o 2011 metais teko 5,1 mirties atvejo 100000 gyv.

1.1.4. Registruoti bedarbiai

Socialinė-ekonominė šalies būklė - tai svarbus rodiklis, atskleidžiantis realią situaciją šalyje. Vienas iš svarbiausių rodiklių, atskleidžiančia šalies socialinę-ekonominę būklę, yra bedarbių skaičius.

Panevėžio mieste nuo 2010 iki 2011 metų bedarbių skaičius sumažėjo nuo 12,1 iki 9,2 (tūkst.). Tačiau vis dar yra pakankamai didelis lyginant su 2008 metais. Didžiausias nedarbas užregistruotas Panevėžio apskrityje. (žr. 3 pav.)

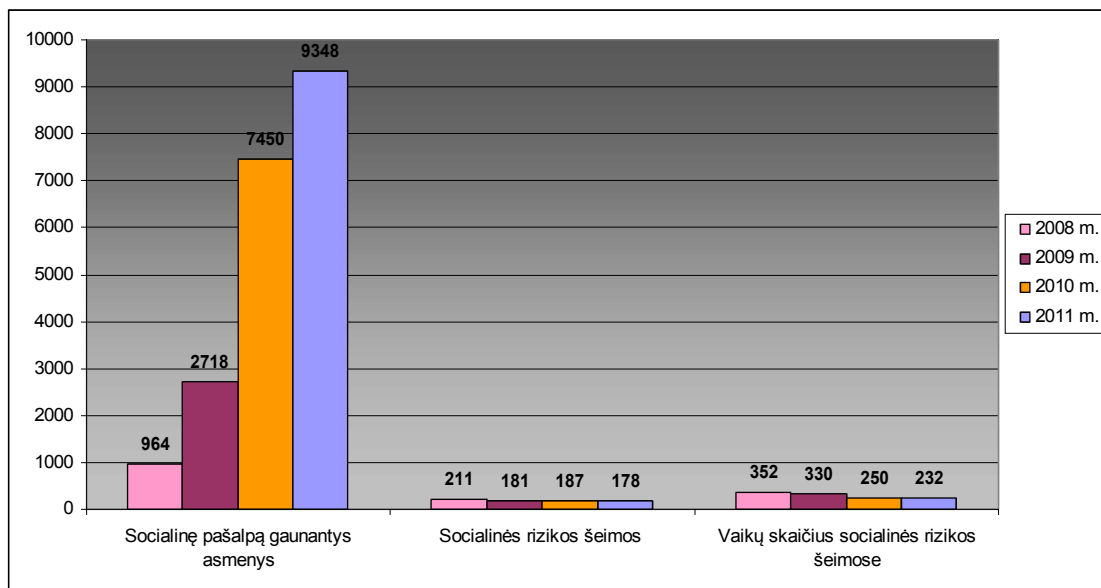


3 pav. Panevėžio apskr., Šiaulių m. ir Panevėžio m. savivaldybės bedarbiai (tūkst.) 2008 m. - 2011 m.

Šaltinis : Lietuvos statistikos departamentas

1.1.5. Socialinės rizikos šeimos

Panevėžio miesto savivaldybėje nuo 2008 metų sumažėjo socialinės rizikos šeimų skaičius ir jose gyvenančių vaikų skaičius. 2011 m. Panevėžyje buvo užregistruotos 178 socialinės rizikos šeimos ir 232 vaikai augantys socialinės rizikos šeimose. Tačiau labai žymiai padaugėjo socialinę pašalpą gaunančių asmenų. Jei Panevėžio mieste 2008 metais tokių gyventojų buvo užregistruota 964, tai 2011 metais – 9348 gyventojų. (žr.4 pav.)



4 pav. Socialinės rizikos šeimos Panevėžio miesto savivaldybėje nuo 2008 m. iki 2011 m. (absol.skč.)
Šaltinis: Lietuvos statistikos departamentas

1.1.6. Užregistruotos nusikalstamos veikos

Nuo 2008 iki 2011 metų Panevėžio mieste sumažėjo nusikaltimų, nužudymų, plėšimų, vagysčių (iš gyvenamųjų patalpų ir transporto priemonių), sunkių sveikatos sutrikimų. (žr. 7 lentelę)

Nusikalstamos veikos Panevėžio mieste nuo 2008 m. iki 2011 m. 100000 gyv.

7 lentelė

| 100000 gyventojų tenka užregistruotų nusikalstamų veikų | | | | |
|--|---------|---------|---------|---------|
| | 2008 m. | 2009 m. | 2010 m. | 2011 m. |
| Nusikalstamos veikos | 2164 | 2339 | 2114 | 1992 |
| Nusikaltimai | 1998 | 2102 | 1900 | 1797 |
| Sunkūs ir labai sunkūs nusikaltimai | 82 | 112 | 104 | 90 |
| Nužudymai | 5 | 6 | 5 | 1 |
| Sunkūs sveikatos sutrikdymai | 10 | 12 | 2 | 7 |
| Išžaginimai ir pasikėsinimai | 3 | 2 | 4 | 6 |
| Plėšimai | 118 | 94 | 73 | 58 |
| Vagystės | 855 | 1021 | 758 | 676 |
| Vagystės iš gyvenamųjų patalpų | 213 | 210 | 107 | 102 |
| Kelių transporto eismo saugumo taisyklių pažeidimai | 75 | 35 | 55 | - |
| Viešosios tvarkos pažeidimai | 141 | 127 | 136 | 138 |
| Transporto priemonių vagystės | 92 | 134 | 109 | 84 |

Šaltinis: Lietuvos statistikos departamentas

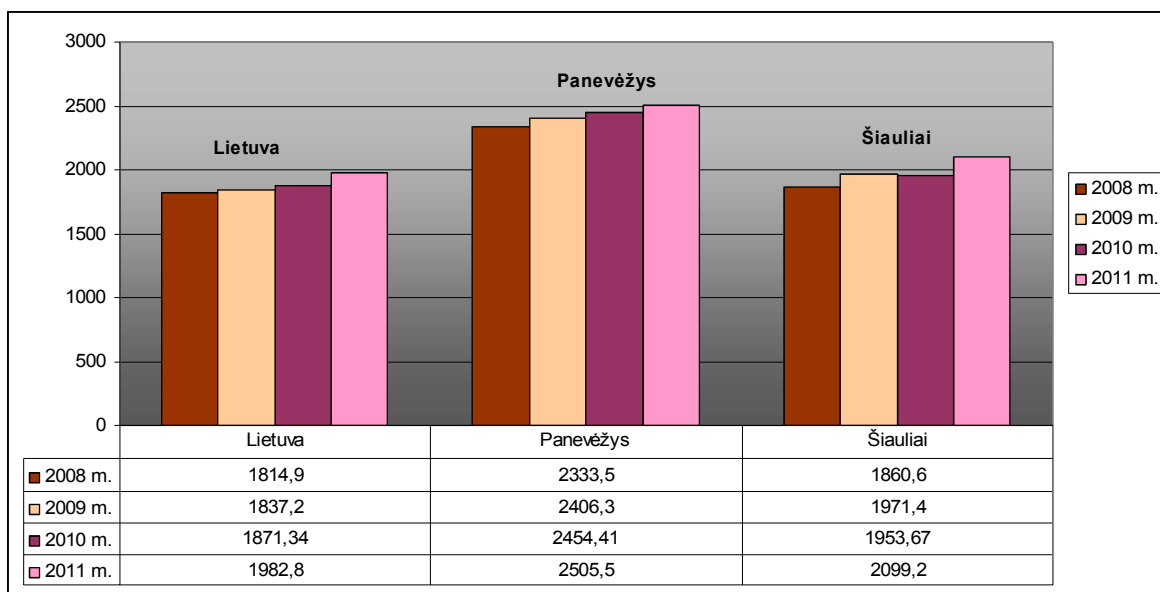
2. SPECIALIOJI DALIS

2.1 GYVENTOJŲ SVEIKATOS BŪKLĖ

2.1.1 Gyventojų sergamumas

Higienos instituto sveikatos informacijos duomenimis, 2011 m. Lietuvoje ambulatorines paslaugas teikiančiose sveikatos priežiūros įstaigose iš viso buvo užregistruota 5193317 (1982,8/1000 gyv.) susirgimų. Naujų susirgimo atvejų Lietuvoje buvo užregistruota 2512622 (95,93/1000 gyv.) Lyginant bendrą sergamumą 2011 m. su šalies ir Šiaulių miestu, didžiausias bendras sergamumas užregistruotas Panevėžio mieste - 2505,5/1000 gyventojų. (žr. 5 pav.).

Remiantis šiais duomenimis matome, kad sergamumas visur didėja. Taip pat tiek Lietuvoje, tiek ir Panevėžio mieste didėja suaugusių nuo 18 metų naujai užregistruotų susirgimų. Jei Panevėžyje 2010 metais šių susirgimų buvo užregistruota 83926 (924,31/1000 gyv.) tai 2011 metais jų jau buvo – 87545 (980,2/1000 gyv.). (žr. 8 lentelę)



5 pav. Lietuvos, Šiaulių m. ir Panevėžio m. suaugusiųjų nuo 18 m. bendras sergamumas, užregistruotas ambulatorinę pagalbą teikiančiose įstaigose, 1000 gyv. 2008 m. - 2011 m.

Šaltinis: Higienos instituto Sveikatos informacijos centras.

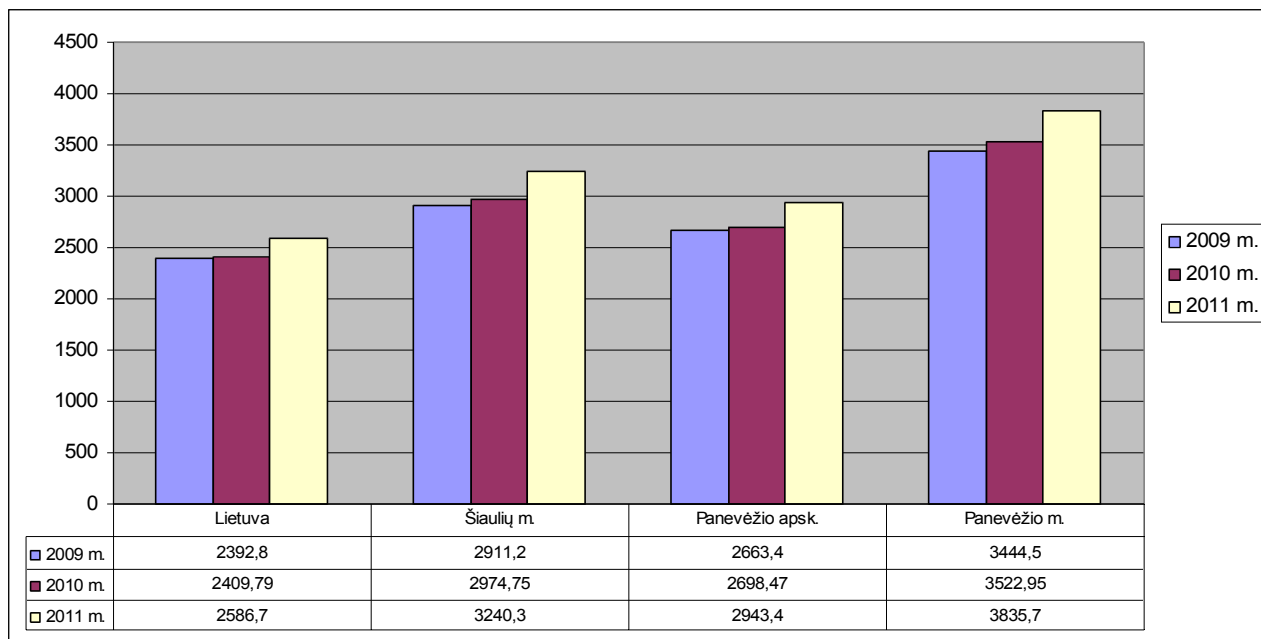
Lietuvos, Šiaulių m. ir Panevėžio m. suaugusiųjų nuo 18 m. naujai užregistruoti susirgimai ambulatorinę pagalbą teikiančiose įstaigose 2008 m. - 2011 m. (absol.skč. ir 1000 gyv.)

8 lentelė

| Naujai užregistruoti susirgimai | 2008 m. | 2009 m. | 2010 m. | 2011 m. |
|---------------------------------|--|--|---|--|
| Lietuva | 2507163 930,5/1000 gyv. | 2476393 919,0/1000 gyv. | 2375353 891,84/1000 gyv. | 2512622 959,3/1000 gyv. |
| Panevėžio m. | 90597 985,9/1000 gyv. | 89898 978,8/1000 gyv. | 83926 924,31/1000 gyv. | 87545 980,2/1000 gyv. |
| Šiaulių m. | 96440 932,8/1000 gyv. | 102299 990,1/1000 gyv. | 95496 940,38/1000 gyv. | 102020 1028,5/1000 gyv. |

Šaltinis: Higienos instituto Sveikatos informacijos centras

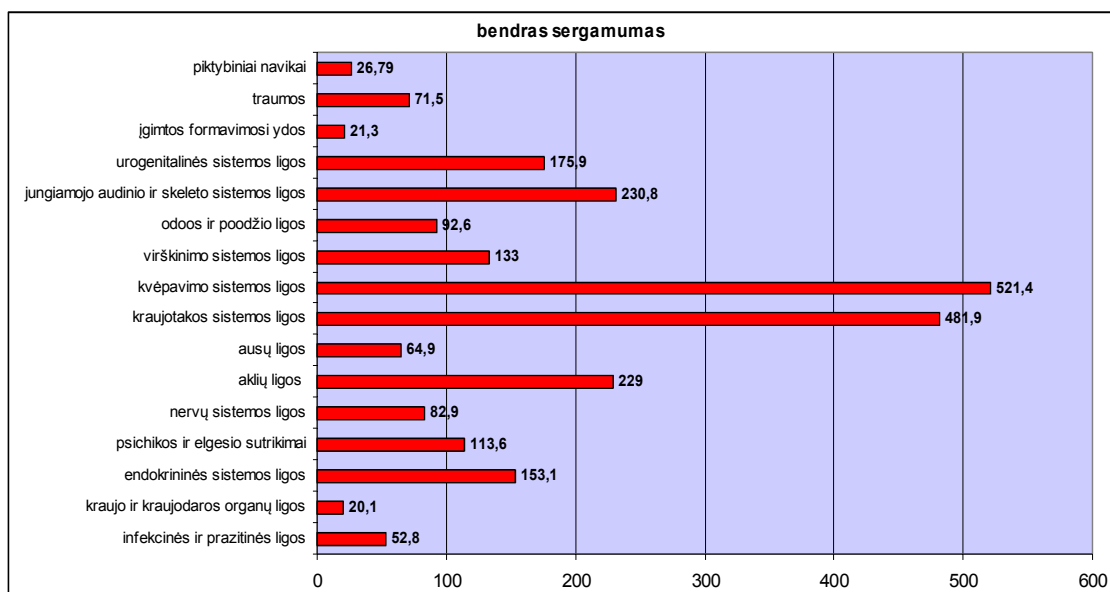
Lyginat Lietuvos, Panevėžio apskrities ir Šiaulių miesto vaikų nuo 0 iki 17 metų bendrą sergamumą, galime teigti, kad Panevėžio mieste jis yra didžiausias. Jei 2010 metais šis rodiklis siekė 3522,95/1000 vaikų, tai 2011 metais – 3835,7/1000 vaikų. Naujų susirgimo atvejų vaikų tarpe Panevėžio mieste, taip pat daugėja. 2010 metais naujų susirgimų buvo užregistruota 2445,41/1000 vaikų, o 2011 metais – 2670,9/1000 vaikų. (žr.6 pav.)



6 pav. Lietuvoje, Panevėžio apskrityje, Šiaulių ir Panevėžio m. vaikų nuo 0-17 m. ambulatorinę pagalbą teikiančiose įstaigose, užregistruota viso susirgimų 1000 vaikų 2009 m. - 2011 m.

Šaltinis: Higienos instituto Sveikatos informacijos centras.

Gyventojų bendro sergamumo struktūra pagal pagrindines ligų klases skiriasi nuo mirtingumo struktūros. Panevėžio mieste 2011 m. dažniausiai buvo užregistruotos *kvėpavimo sistemos ligos* (521,4/1000-ui gyv.), *kraujotakos sistemos ligos* (418,9/1000-ui gyv.), *jungiamojo audinio ir skeleto sistemos ligos* (230,8/1000-ui gyv.), *akių ligos* (229/1000-ui gyv.), *urogenitalinės sistemos ligos* (175,9/1000-ui gyv.), ir *endokrininės sistemos ligos* (153,1/1000-ui gyv.). (žr. 7 pav.)



7 pav. Bendras sergamumas pagal ligas 2011 metais Panevėžio mieste 1000 gyventojų.

Šaltinis: Higienos instituto sveikatos informacijos centras

Panevėžio mieste nuo 2010 metų padidėjo sergamumas (*naujai užregistruoti atvejai*): kvėpavimo sistemos ligomis (nuo 363,6 iki 451,5 atvejų 1000 gyventojų), kraujotakos sistemos ligomis (nuo 30 iki 31,6 atvejų 1000 gyventojų), akių ligomis (nuo 60,9 iki 67,2 atvejų 1000 gyventojų), urogenitalinės sistemos ligomis (nuo 68,2 iki 70,8 atvejų 1000 gyventojų), endokrininės sistemos ligomis (nuo 23,5 iki 26,8 atvejų 1000 gyventojų), kraujo ir kraujotakos sistemos ligomis (nuo 8,4 iki 8,8 atvejų 1000 gyventojų).

Sumažėjo sergamumas : jungiamojo audinio ir skeleto raumenų sistemos ligomis (nuo 84,8 iki 80 susirgimo atvejų 1000 gyventojų), virškinimo sistemos ligomis (be dantų ligų) (nuo 88,1 iki 84,5 susirgimo atvejų 1000 gyventojų), psichikos ir elgesio sutrikimais (nuo 36 iki 35,6 atvejų 1000 gyventojų), odos ir poodžio ligomis (nuo 78,1 iki 75,3 atvejų 1000 gyventojų), nervų sistemos ligomis (33 iki 32,5 susirgimo atvejų 1000 gyventojų), traumų ir kitų išorinių priežasčių padariniai nuo 70,9 iki 57,9 atvejų 1000 gyventojų), infekcinėmis ir parazitinėmis ligomis (nuo 41,9 iki 40,1 atvejų 1000 gyventojų), ausų ligomis (nuo 40,3 iki 38,8 susirgimo atvejų 1000 gyventojų), įgimtomis formavimosi ydomis (nuo 10,4 iki 8,7 atvejų 1000 gyventojų).

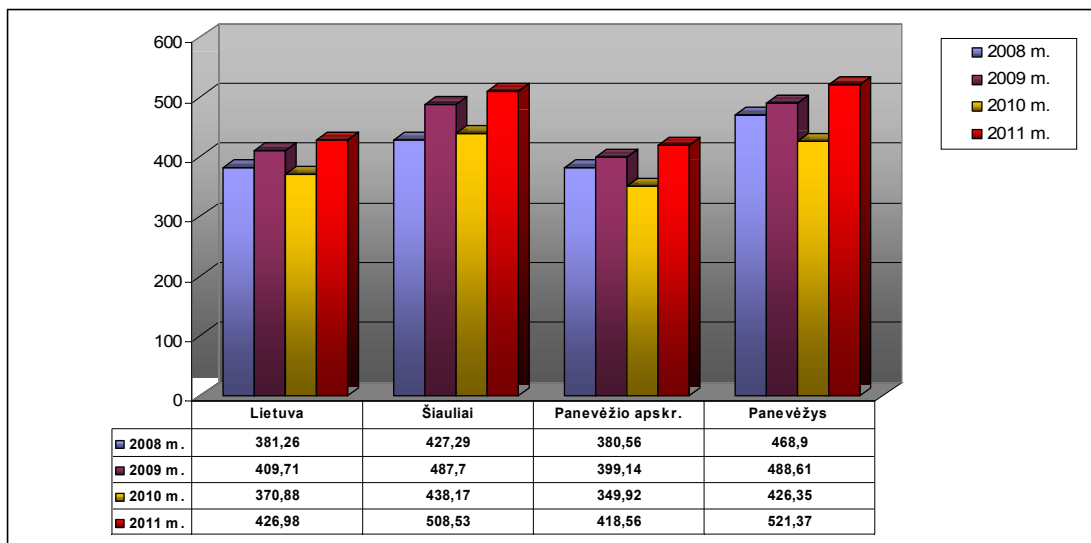
Pagal amžių daugiausiai serga vyresnio amžiaus panevėžiečiai t.y. virš 65 metų. Mažiausiai serga 18 - 44 metų amžiaus asmenys. Pagal lytį dažniau sveikatos sutrikimais skundžiasi moterys.

Apžvelgsime pagrindines ligas, kuriomis Panevėžio miesto gyventojai serga daugiausiai.

2.1.2. Kvėpavimo sistemos ligos

Bendras sergamumas kvėpavimo sistemos ligomis Panevėžio mieste užima pirmąją vietą. 2010 metais šis sergamumo rodiklis buvo ženkliai sumažėjęs, tačiau 2011 metais vėl šoktelėjo iki 521,37 atvejų 1000 gyventojų. Bendras sergamumas kvėpavimo sistemos ligomis Panevėžio mieste lenkia Lietuvos, Šiaulių miesto ir Panevėžio apskrities sergamumo rodiklius. (žr. 8 pav.)

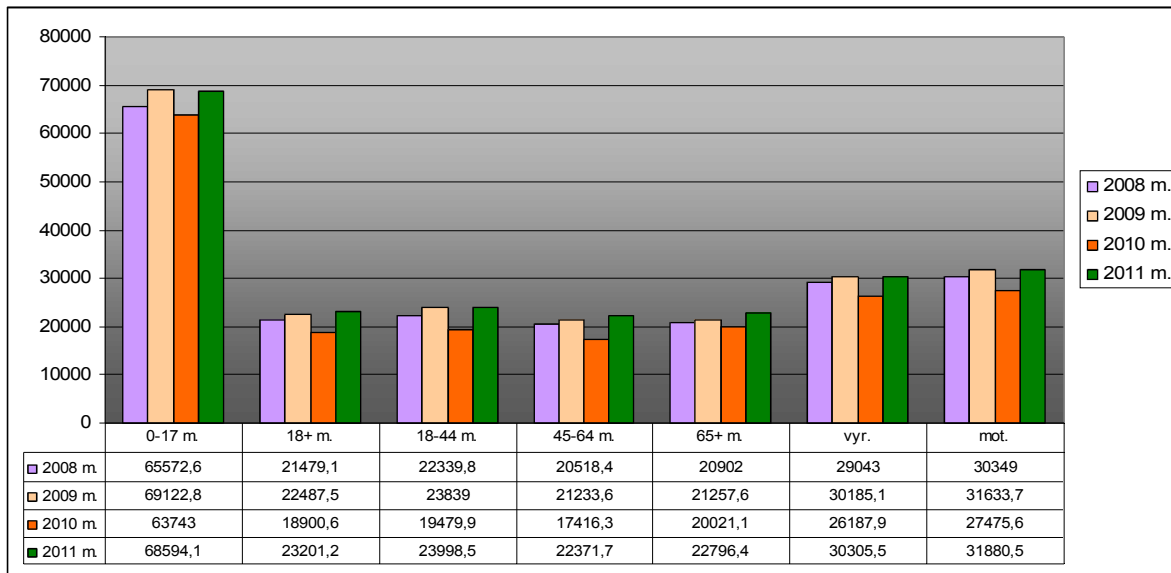
Ypatingai daug Panevėžyje yra užregistruota naujų susirgimų ūminėmis viršutinių kvėpavimo takų infekcijomis ir gripu. Ir šis rodiklis didėja. Jei 2010 metais šis sergamumas siekė – 262,45 atvejų 1000 gyventojų, tai 2011 metais jis padidėjo iki 330,68 atvejų 1000 gyventojų. Tai pat daugėja naujų susirgimų pneumonijomis (14,75/1000 gyv.), lėtinėmis apatinių kvėpavimo takų ligomis (7,75/1000 gyv.) ir astma (2,62/1000 gyv.).



8 pav. Bendras sergamumas kvėpavimo sistemos ligomis Lietuvoje, Šiauliuose, Panevėžio apskrityje ir Panevėžyje 2008-2011 m. 1000 gyv.

Šaltinis: Higienos instituto sveikatos informacijos centras

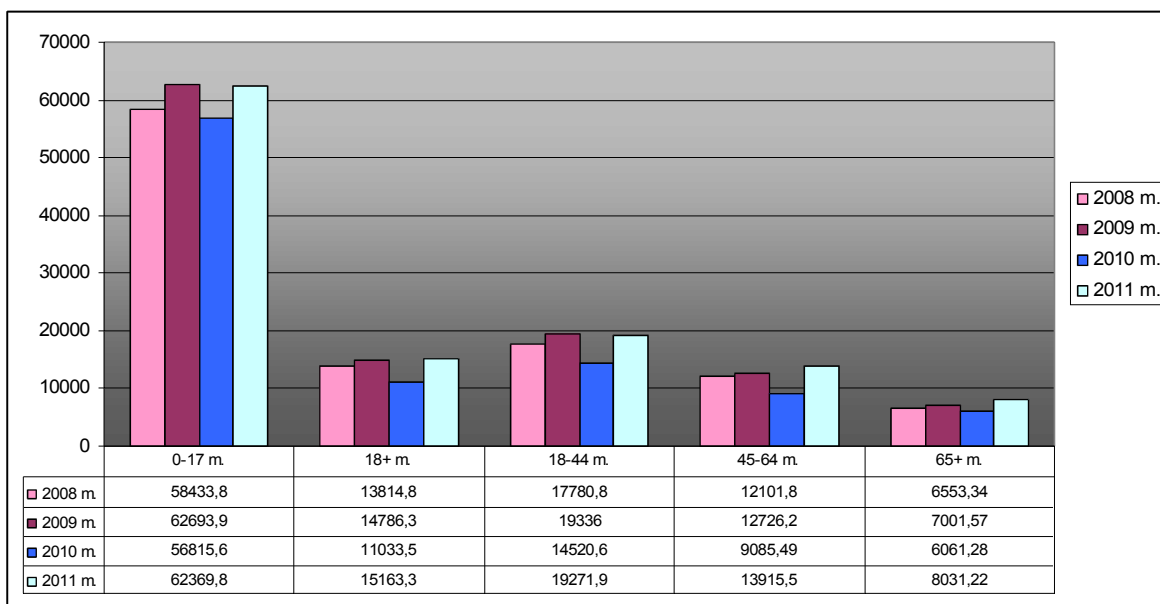
Kvėpavimo sistemos ligos labiausiai paplitusios tarp jaunosios mūsų kartos t. y. 0 – 17 metų amžiaus grupės asmenų. 2010 metais Panevėžio mieste šioje amžiaus grupėje buvo sumažėję kvėpavimo sistemos ligų, tačiau 2011 metais labai šoktelėjo šis rodiklis. Tačiau taip pat padaugėjo sergančiųjų šios sistemos ligomis visose amžiaus grupėse. (žr.9 pav.)



9 pav. Ligotumas kvėpavimo sistemos ligomis Panevėžio mieste pagal amžiaus grupes ir lytį nuo 2008-2011 m. 10000 gyv.

Šaltinis: Higienos instituto sveikatos informacijos centras

Viena iš pagrindinių kvėpavimo sistemos sutrikimų yra viršutinių kvėpavimo takų infekcijos ir gripas. Šiais sutrikimais daugiausia vėlgi serga mūsų jaunoji karta. 2010 metais šių susirgimų buvo sumažėję, bet 2011 metais šis rodiklis vėl padidėjo nuo 56815,6 iki 62369,8 susirgimo atvejų 1000 gyventojų. (žr.10 pav.)



10 pav. Ligotumas viršutinių kvėpavimo takų infekcijomis ir gripu Panevėžio mieste pagal amžiaus grupes nuo 2008-2011 m. 100 000 gyv.

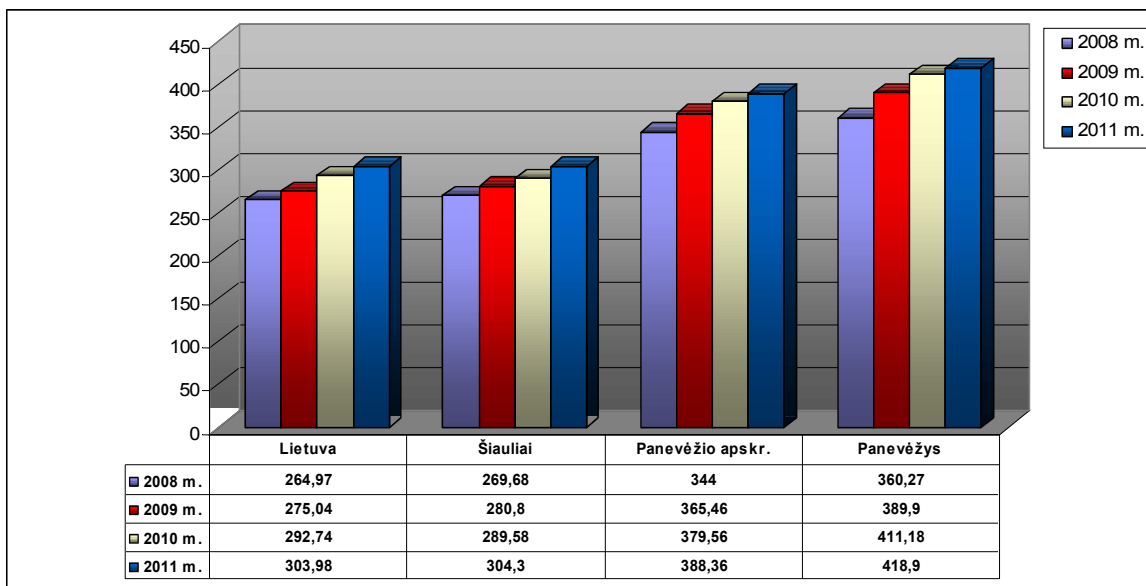
Šaltinis: Higienos instituto sveikatos informacijos centras

Kvėpavimo sistemos ligomis Panevėžio mieste dažniau serga moterys, nei vyrai. Jei vyrų ligotumas kvėpavimo sistemos ligomis 100 000 gyv. 2011 m. siekė 30305,5 susirgimo atvejų, tai moterų tais pačiais metais - 31880,5 / 100 000 gyv.

2.1.3. Kraujotakos sistemos ligos

Bendras sergamumas kraujotakos sistemos ligomis Panevėžio mieste taip pat yra labai didelis. Jis lenkia Lietuvos, Šiaulių miesto ir Panevėžio apskrities rodiklius. Nuo 2008 metų Panevėžio mieste viso šių susirgimų padidėjo nuo 360,27 iki 418,9 atvejų 1000 gyventojų. (žr.11 pav.)

Nors bendras sergamumas kraujotakos sistemos ligomis yra didelis ir jis vis didėja, tačiau sergamumas (nauji atvejai) hipertenzinėmis ligomis nuo 2010 metų po truputi sumažėjo nuo 9,23 iki 9,18 atvejų 1000 gyventojų. Taip pat sumažėjo nuo 2010 metų miokardo infarktų nuo 0,44 iki 0,41 atvejų 1000 gyventojų, cerebrovaskulinių ligų nuo 3,51 iki 3,1 atvejų 1000 gyventojų ir insultų nuo 1,71 iki 1,06 atvejų 1000 gyventojų. Padaugėjo naujų susirgimų išeminės širdies ligomis nuo 3,57 iki 4,78 atvejų 1000 gyventojų.

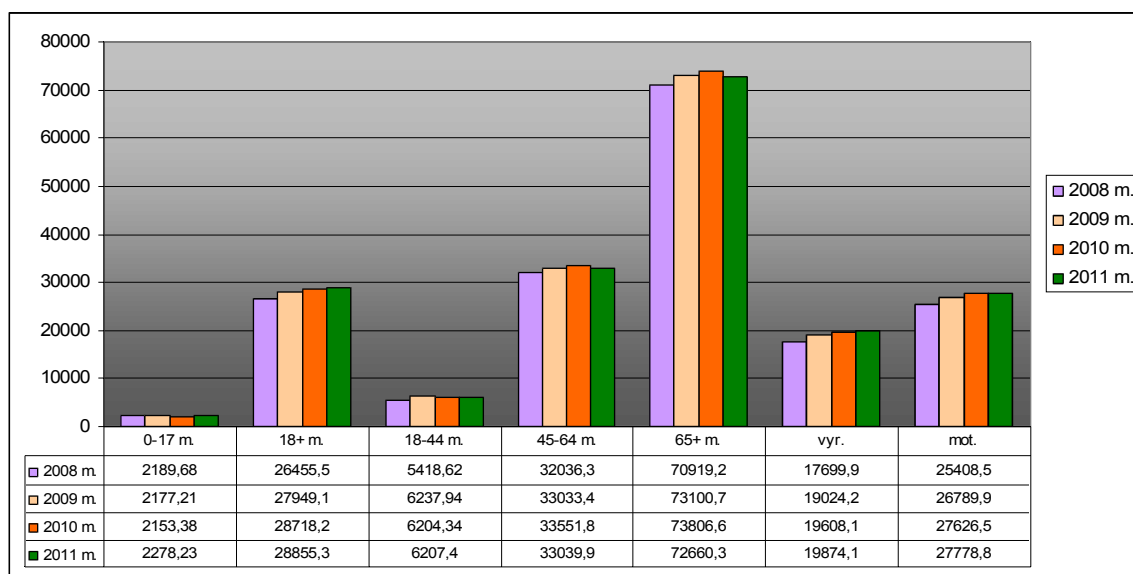


11 pav. Bendras sergamumas kraujotakos sistemos ligomis Lietuvoje, Šiauliuose, Panevėžio apskrityje ir Panevėžyje 2008-2011 m. 1000 gyv.

Šaltinis: Higienos instituto Sveikatos informacijos centras

Nuo 0 – 17 m. amžiaus grupėje kraujotakos sistemos ligų paplitimas nėra didelis, 2011 m. jis siekė 2278,23 / 100 000 gyv. 2011 m. ligotumas 18 – 44 m. amžiaus grupėje sumažėjo iki 6207,4 / 100 000 gyv. Taip pat sumažėjo sergančiųjų skaičius 45 – 64 metų amžiaus grupėje, ir siekė 33039,9 susirgimo atvejų 100 000 gyv.

Asmenys vyresni nei 65 m. kraujotakos sistemos ligomis serga dažniausiai. Tačiau šis rodiklis nuo 2011 metų taip pat sumažėjo iki 72660,3 atvejų 100000 gyventojų. Viena iš priežasčių, lemiančių kraujotakos sistemos ligų paplitimo didėjimą tarp vyresnių Panevėžio miesto gyventojų yra ilgėjanti gyvenimo trukmė. Kraujotakos sistemos ligomis dažniau serga moterys, negu vyrai. 2011 m. vyrų ligotumas kraujotakos sistemos ligomis teko 19874,1 atvejų 100 000 gyv., o moterų - 27778,8 / 100 000 gyv. (žr. 12 pav.)



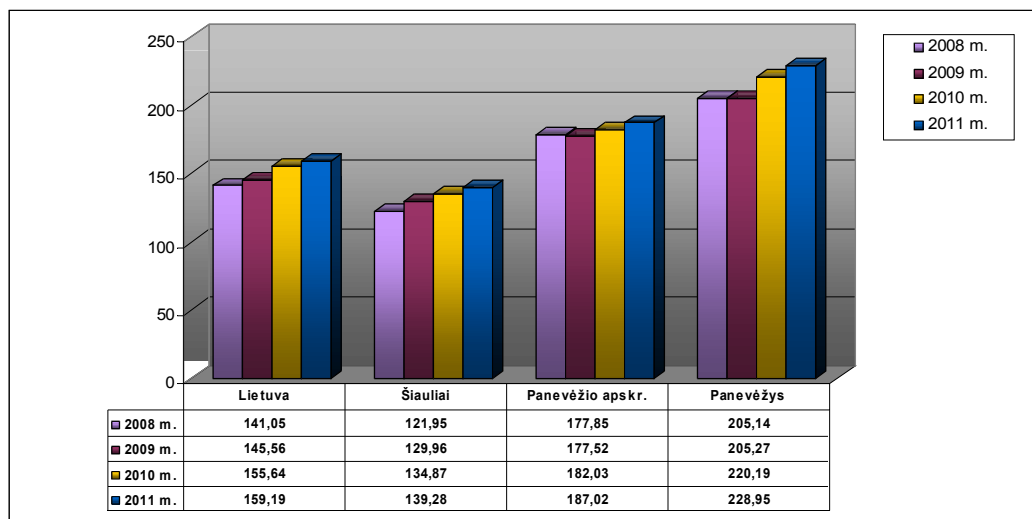
12 pav. Ligotumas kraujotakos sistemos ligomis Panevėžio mieste pagal amžiaus grupes ir lytį nuo 2008-2011 m. 100000 gyv.

Šaltinis: Higienos instituto Sveikatos informacijos centras

2.1.4. Akių ligos

Panevėžio mieste bendras sergamumas akių ligomis yra didelis. Šis rodiklis lenkia Lietuvos, Šiaulių miesto ir Panevėžio apskrities rodiklius. Nuo 2008 metų jis padidėjo nuo 205,14 iki 229 atvejų 1000 gyventojų. (žr.13 pav.)

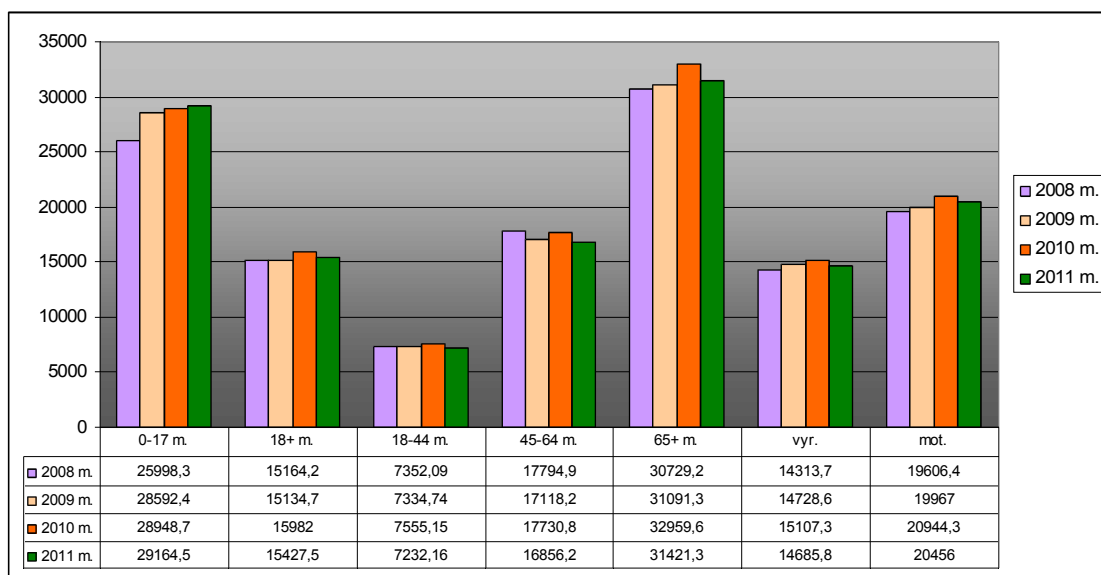
Ypatingai daug užregistruota kataraktos naujų susirgimo atvejų. Šis sergamumas Panevėžio mieste didėja ir siekia jau 5,35 atvejų 1000 gyventojų. Glaukomos ligomis sergamumas taip pat didėja. Jei 2008 metais šis rodiklis siekė – 1,95 atvejų 1000 gyventojų, tai 2011 metais – 3,23 atvejų 1000 gyventojų.



13 pav. Bendras sergamumas akių ligomis Lietuvoje, Šiauliuose, Panevėžio apsk. ir Panevėžyje 2008-2011 m. 1000 gyv.

Šaltinis: Higienos instituto Sveikatos informacijos centras

Pagal amžių akių ligomis daugiausiai serga vyresnio virš 65 metų amžiaus ir nuo 0-17 metų amžiaus panevėžiečių. 0-17 metų amžiaus grupėje šis ligotumas vis didėja. Jei 2008 metais šis rodiklis siekė - 25998,3/100000 gyv., tai 2011 m. - 29164,5/100000 gyv. Tuo tarpu virš 65 metų amžiaus asmenų – mažėja. Mažiausiai skundžiasi regėjimo sutrikimais 18-44 metų amžiaus grupės gyventojai. Kaip ir daugelį ligų, didžiausias ligotumas akių sistemos sutrikimais yra užregistruotas moterų tarpe. (žr. 14 pav.)

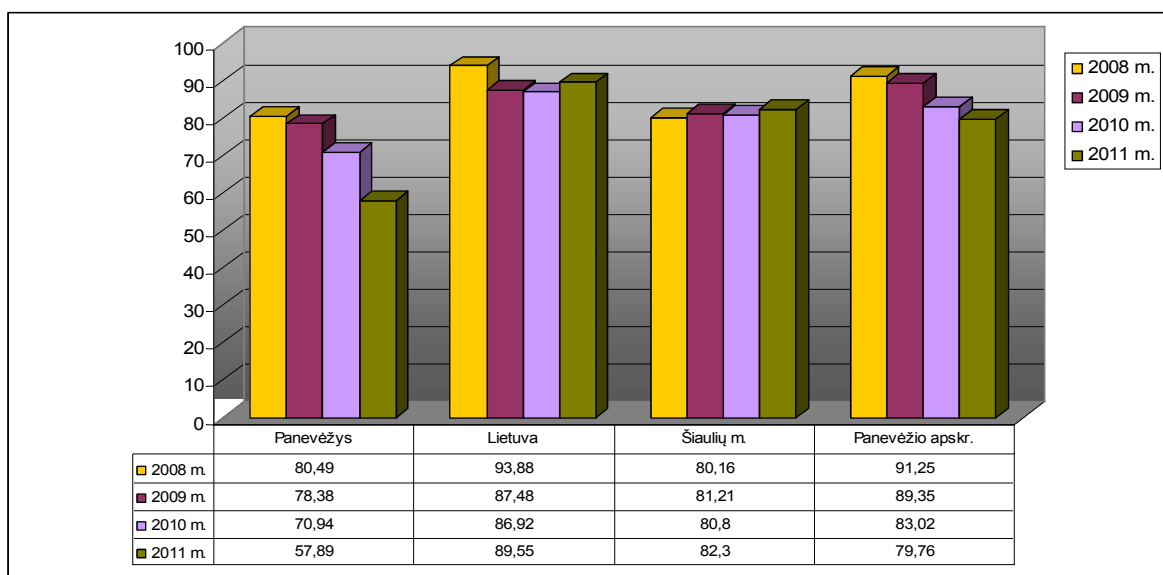


14 pav. Ligotumas akių sistemos ligomis Panevėžio mieste pagal amžiaus grupes ir lytį nuo 2008-2011 m. 100 000 gyv.

Šaltinis: Higienos instituto Sveikatos informacijos centras

2.1.5. Traumos ir apsinuodijimai

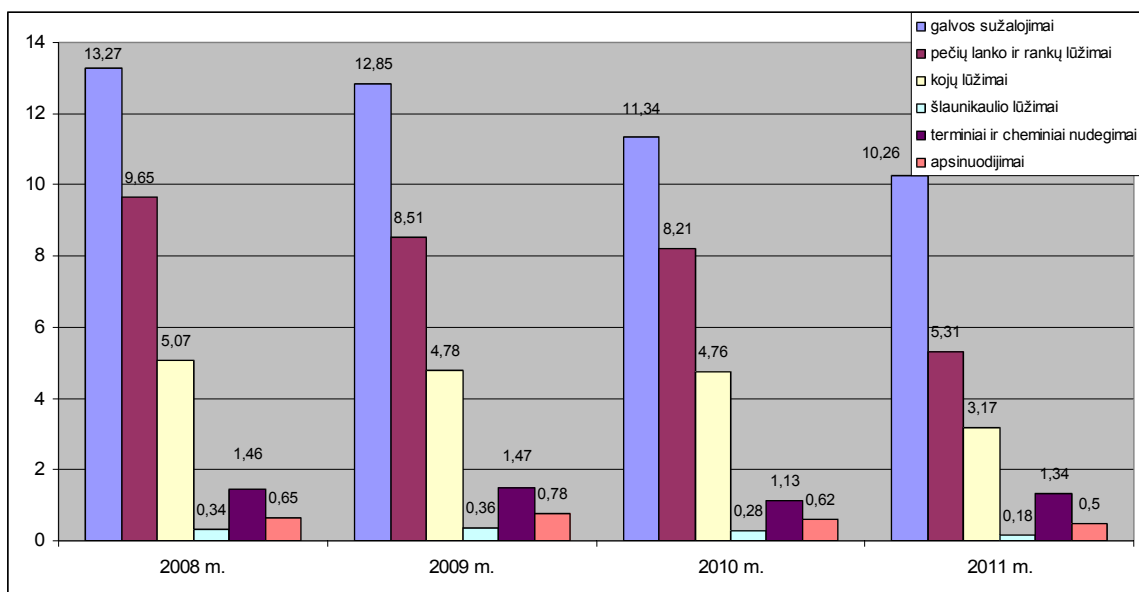
Naujai užregistruotų traumų, apsinuodijimų bei kitų išorinių priežasčių padariniai Panevėžio mieste nuo 2008 metų labai sumažėjo, ir yra mažiausias statistinis rodiklis lyginant su Lietuvos, Panevėžio apskrities ir Šiaulių miesto rodikliais. (žr. 15 pav.)



15 pav. Naujai užregistruotų traumų, apsinuodijimų ir k.t. išorinių priežasčių padariniai Lietuvoje, Panevėžio apskrityje, Šiaulių ir Panevėžio miestuose 2008 m. -2011 m. 1000 gyv.

Šaltinis: Higienos instituto Sveikatos informacijos centras

Panevėžio miesto savivaldybėje dažniausios traumos: galvos sužalojimai, pečių lanko ir rankos lūžimai. Mažiausiai užregistruota šlaunikaulio lūžimų. Džiugu, kad visos šios traumos ir apsinuodijimai kasmet mažėja. (žr. 16 pav.)

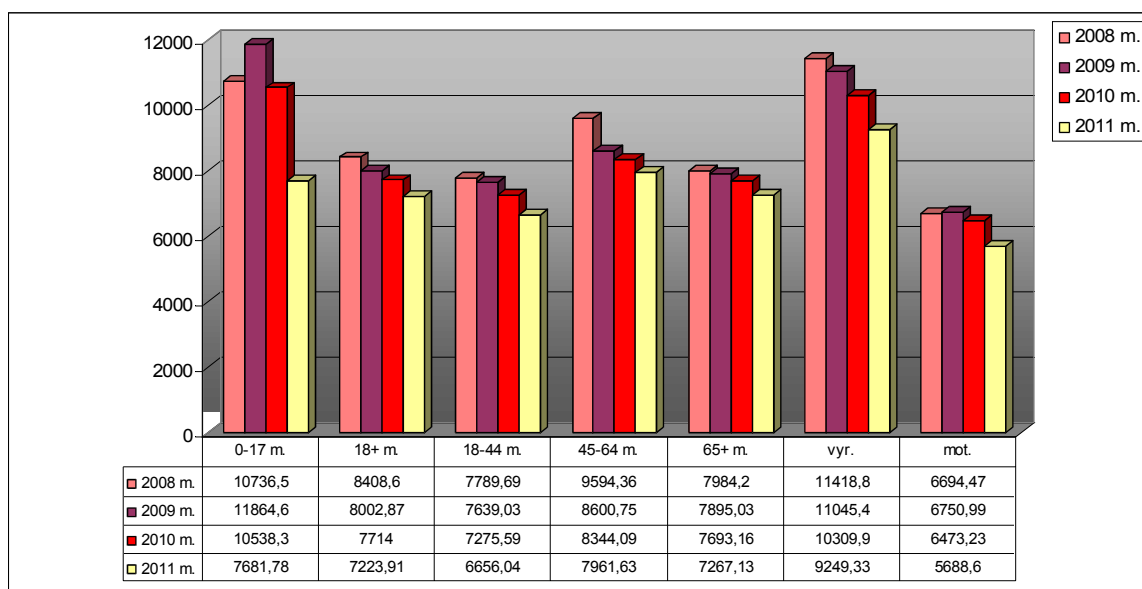


16 pav. Traumos ir apsinuodijimai Panevėžio mieste nuo 2008 m.-2011 m. 1000 gyv.

Šaltinis: Higienos instituto Sveikatos informacijos centras

Pagal amžių daugiausiai traumų užregistruota tarp 0 - 17 metų amžiaus vaikų. Tačiau šis rodiklis 2011 metais ženkliai sumažėjo iki 7681,78/100000 gyventojų. Todėl 2011 metais didžiausias skaičius traumų bei apsinuodijimų užregistruota tarp 45-64 metų amžiaus gyventojų (7961,63/100000 gyv.).

Pagal lytį daugiau traumų patiria vyrai, nei moterys. Tačiau abiejose grupėse šis rodiklis mažėja. (žr. 17 pav.)



17 pav. Asmenų, kuriems užregistruota trauma, apsinuodijimas ar kt. išorinių priežasčių padariniai 100 000 gyv. Panevėžio m. pagal amžiaus grupes ir lytį 2008 m. - 2011 m.

Šaltinis: Higienos instituto Sveikatos informacijos centras

2.2 VAIKŲ PROFILAKTINĖ SVEIKATOS PRIEŽIŪRA

2.2.1. Profilaktiškai patikrintų moksleivių duomenys

Remiantis pagal mokyklose dirbančių visuomenės sveikatos priežiūros specialistų pateiktus duomenis, kasmet Panevėžio mieste mokinių skaičius mažėja. Jei 2010/2011 mokslo metais Panevėžyje mokėsi 13899 mokinių, tai 2012/2013 (2012 m. spalio 31 d. duomenys) metais – 12435 mokiniai. Vadovaujantis pažyma apie moksleivio sveikatos būklę 2012/2013 m.m. iš viso profilaktiškai sveikatą patikrino **12343** mokiniai (99 proc.), 2011 / 2012 m.m. iš viso sveikatą patikrino **12862** mokiniai (98,7 proc.), 2010 / 2011 mokslo metais patikrinusių sveikatą mokinių dalis buvo kiek mažesnė – 98,2 proc.

Profilaktiškai patikrinusių mokinių skaičius Panevėžio m. 2011 / 2012 m. ir 2012 / 2013 m. (absol.skč. ir proc.)

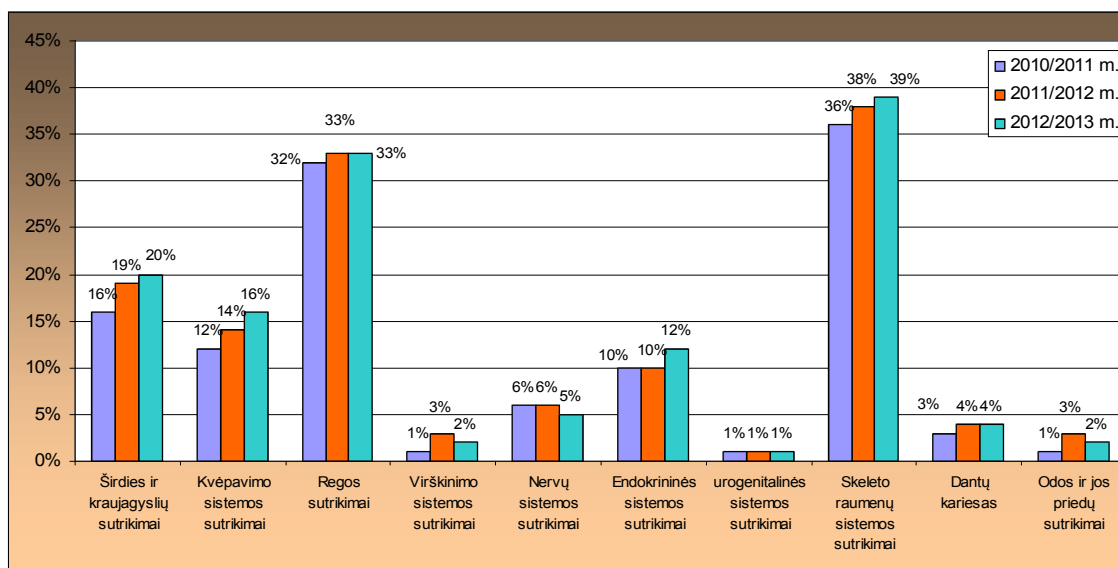
9 lentelė

| | IŠ VISO: | | 1 – 4 KLASĖS | | 5 – 10 KLASĖS | | 11 – 12 KLASĖS | |
|---|-------------------|----------------|-----------------|-----------------|----------------|---------------|----------------|---------------|
| | 2011/2012 m. | 2012/2013 m. | 2011/2012 m. | 2012/2013 m. | 2011/2012 m. | 2012/2013 m. | 2011/2012 m. | 2012/2013 m. |
| Viso: | 13021 | 12435 | 3548 | 3519 | 7294 | 6796 | 2179 | 2120 |
| Profilaktiškai patikrinę sveikatą | 12862 (98,7 %) | 12343 (99%) | 3538 (100 %) | 3514 (100 %) | 7174 (98 %) | 6737 (99%) | 2150 (99%) | 2092 (99%) |
| Profilaktiškai nepatikrinę sveikatos | 159 (1,2%) | 87 (0,6%) | 10 (0,3 %) | 5 (0,1 %) | 120 (2 %) | 59 (1%) | 29 (1%) | 28 (1%) |

Šaltinis: Panevėžio miesto savivaldybės visuomenės sveikatos biuras

2012/2013 mokslo metais Panevėžio mieste iš 12343 profilaktiškai patikrinusių mokinių - 9775 (**79 %**) turi sveikatos sutrikimų. Tik **21** procentas (t.y. 2568) mokinių, kurie yra sveiki. Praeitais metais (t.y. 2011/2012 m.m.) sveikų vaikų skaičius irgi siekė 21 procentą, 2010/2011 mokslo metais sveikų vaikų buvo - 23 procentai.

Bendrai susumavus gautus rezultatus, paaiškėjo, kad **2012/2013** mokslo metais daugiausiai sergančiųjų mokinių buvo regos sutrikimais - 33 % (4092 mok.skč.), skeleto-raumenų sistemos sutrikimais - 39 % (4812 mok.skč.), širdies ir kraujagyslių sistemos sutrikimais - 20 % (2421 mok.skč.). (žr. 18 pav.)



18 pav. Profilaktiškai pasitikrinusių mokinių sergamumas Panevėžio m. 2010/2011 m. m. - 2012/2013 m. m. (proc.)

Šaltinis: Panevėžio miesto savivaldybės visuomenės sveikatos biuras

2012/2013 metais Panevėžio mieste **1-4 klasių** moksleiviai daugiausiai turėjo – skeleto-raumenų sistemos sutrikimų (34 %), regos sutrikimų (28 %), širdies ir kraujagyslių sutrikimų (21 %), ir kvėpavimo sistemos sutrikimų (17 %).

5-10 klasių moksleiviai dažniausiai turi skeleto-raumenų sutrikimų (41 %), regos sutrikimų (33 %), širdies ir kraujagyslių sutrikimų (20 %).

11-12 klasių mokinių tarpe pirmauja regos sutrikimai (43%), skeleto-raumenų sutrikimai (37 %), endokrininės sistemos sutrikimai (17 %), ir širdies ir kraujagyslių sutrikimai (17 %).

Profilaktiškai pasitikrinusių mokinių pasiskirstymas pagal fizinio ugdymo grupes Panevėžio m. 2011 / 2012 m. m. ir 2012 / 2013 m. m. (abs.skč. ir proc.)

10 lentelė

| | Viso: | | 1 – 4 klasės | | 5 – 10 klasės | | 11 – 12 klasės | |
|---------------------|--------------|--------------|--------------|--------------|---------------|--------------|----------------|--------------|
| | 2011/2012 m. | 2012/2013 m. | 2011/2012 m. | 2012/2013 m. | 2011/2012 m. | 2012/2013 m. | 2011 / 2012 m. | 2012/2013 m. |
| Pagrindinė | 11995 93% | 11607 94% | 3426 97% | 3425 97% | 6620 92% | 6206 92% | 1950 91% | 1892 90% |
| Parengiamoji | 668 5% | 560 5% | 86 2% | 68 2% | 440 6% | 341 5% | 142 7% | 150 7% |
| Specialioji | 85 1% | 79 1% | 15 0,5% | 5 0,1% | 51 1% | 55 1% | 19 1% | 15 1% |
| Atleistas | 113 1% | 103 1% | 11 0,5% | 11 0,3% | 63 1% | 57 0,8% | 39 1% | 34 2% |

Šaltinis: Panevėžio miesto savivaldybės visuomenės sveikatos biuras

2012 / 2013 mokslo metais iš 12343 mokinių, kuriems nustatytos fizinio ugdymo grupės: 11607 mokinių (94 %) paskirta pagrindinė - 560 (5 %) parengiamoji, 79 mokiniams (1 %) - specialioji, o 103 (1 %) atleisti nuo fizinio ugdymo pamokų.

Pagal dviejų metų mokinių profilaktinių patikrinimų duomenis, mokinių pasiskirstymas pagal fizinio ugdymo grupes kinta labai nežymiai. Tik 2012 / 2013 mokslo metais 1 % padidėjo 11-

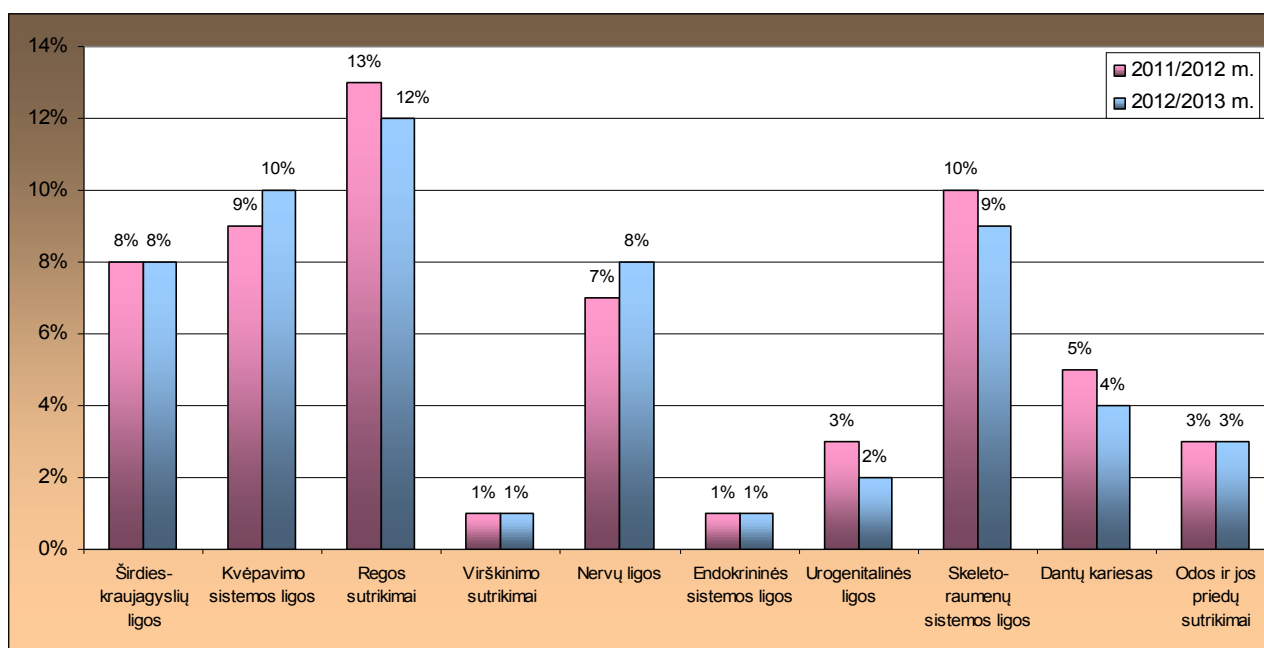
12 klasių moksleivių skaičius, kurie yra atleisti nuo fizinio lavinimo pamokų. Sumažėjo 1 %, 11-12 klasių mokinių kurie turi pagrindine fizinio ugdymo grupę ir 5-10 klasių mokinių, kurie lanko parengiamąją fizinio ugdymo grupę. (žr. 10 lentelę)

2.2.2. Profilaktiškai patikrintų ikimokyklinių įstaigų vaikų duomenys

2012 metais Panevėžio mieste buvo 30 ikimokyklinių įstaigų. Pagal surinktus duomenis, 2012 m. Panevėžio mieste ikimokyklinės įstaigas lankė 4424 vaikai t.y. 28 vaikais daugiau nei 2011 metais. Iš viso 2012 metais profilaktiškai sveikatą patikrino 98 procentai vaikų (absol.skč. 4339), t.y 6 % daugiau nei 2011 metais. Nuo 2011 metų sumažėjo nepatikrintų vaikų skaičius nuo 8 iki 2 %. Tačiau taip pat sumažėjo ir sveikų vaikų skaičius. Jei 2011 metais, sveikų vaikų buvo 2059 (51 %), tai 2012 metais – 1886 (43 %).

Lyginat 2011 metais su 2012 metais galime teigti, kad panašus skaičius liko sergančiųjų vaikų širdies ir kraujagyslių sistemų ligomis (8 %), regos sutrikimais (12 %), virškinimo sistemos ligomis (1 %), endokrininės sistemos ligomis (1 %), ir odos ir jos priedų ligomis (3 %). Nuo 2011 metų truputi sumažėjo sergančiųjų vaikų urogenitalinės sistemos ligomis nuo 3 iki 2 %, skeleto-raumenų sistemos ligomis nuo 10 iki 9 % ir dantų karieso nuo 5 iki 4 %. Padidėjo sergančiųjų skaičius kvėpavimo sistemos ligomis nuo 9 iki 10 %, iš jų bronchine astma nuo 3 iki 4 %, nervų sistemos ligomis nuo 7 iki 8 %, iš jų įtampos galvos skausmai nuo 0,2 iki 2 %.

2012 metais ikimokyklinėse įstaigose daugiausia nustatyta regos sistemos sutrikimų (12 %), antroje vietoje kvėpavimo sistemos sutrikimų (10 %), skeleto – raumenų sistemos sutrikimų (9 %), nervų sistemos sutrikimų (8 %). (žr. 19 pav.)



19 pav. Profilaktiškai patikrinusių ikimokyklinio amžiaus vaikų sergamumas Panevėžio m. 2011/2012 m. m. - 2012/2013 m. (proc.)

Pagal amžių galima teigti, kad nuo 1 iki 3 metų vaikų dažniausiai serga širdies ir kraujagyslių sistemos ligomis (8 %), kvėpavimo sistemos ligomis (7 %), nervų sistemos ligomis (5 %), skeleto-raumenų sutrikimais (6 %), odos ir jos priedų sutrikimais (4 %). Nuo 2011 metų sumažėjo šio amžiaus sveikų vaikų nuo 64 iki 54 %.

Taip pat sumažėjo sveikų vaikų nuo **3 iki 7** metų amžiaus. Jei 2011 metais iš profilaktiškai pasitikrinsusių vaikų, sveikų buvo 1538 (47 %), tai 2012 metais – 1388 (41 %). Daugiausiai šio amžiaus vaikai serga : regos sutrikimais (14 %), skeleto-raumenų sutrikimais (10 %), nervų sistemos ligomis (9 %), širdies ir kraujagyslių ligomis (8 %), kvėpavimo sistemos ligomis (11 %).

Pagal fizinio ugdymo grupes, daugiausiai vaikų lanko pagrindinę fizinio ugdymo grupę t.y. 4174 (94 %). Nuo 2011 metų padaugėjo vaikų lankančių parengiamąją fizinio ugdymo grupę nuo 95 (2 %) iki 139 (3 %). Sumažėjo specialiąją fizinio ugdymo grupę lankančių vaikų nuo 23 (0.5 %) iki 14 (0,3 %). 2011 metais nebuvo nei vieno vaiko, kuris būtų atleistas nuo fizinio ugdymo, o 2012 metais – 1 vaikas.

**Profilaktiškai patikrintų ikimokyklinių įstaigų vaikų pasiskirstymas pagal fizinio ugdymo grupes
2011/2012 m. - 2012/2013 m. (absol.skč. ir proc.)**

11 lentelė

| | Viso | | Nuo 0 iki 1 m. | | Nuo 1 m. iki 3 m. | | Nuo 3 m. iki 7 m. | |
|---------------------|-------------------------|------------------------|-------------------------|------------------------|-------------------------|------------------------|-------------------------|------------------------|
| | 2011 / 2012 m. m. | 2012/ 2013 m. m. | 2011 / 2012 m. m. | 2012/ 2013 m. m. | 2011 / 2012 m. m. | 2012/ 2013 m. m. | 2011 / 2012 m. m. | 2012/ 2013 m. m. |
| Pagrindinė | 3955 (90 %) | 4174 (94 %) | 0 | 3 | 794 (97 %) | 881 (96 %) | 3148 (97 %) | 3290 (96 %) |
| Parengiamoji | 95 (2 %) | 139 (3 %) | 0 | 0 | 24 (2%) | 29 (3%) | 71 (2%) | 110 (3%) |
| Specialioji | 23 (0,5 %) | 14 (0,3 %) | 0 | 0 | 2 (0,2%) | 1 (0,01%) | 21 (0,6%) | 13 (0,03%) |
| Atleistas | 0 | 1 | 0 | 0 | 0 | 1 | 0 | 0 |

Šaltinis: Panevėžio miesto savivaldybės visuomenės sveikatos biuras

2.3. FIZINĖ APLINKA

Žmogaus sveikata net 20 proc. įtakoja aplinka. Sąmoningas žmogus gali pasirinkti sveiką gyvenimo būdą, bet neretai negali pasirinkti aplinkos, kurį jį supa. Vienas iš neigiamų veiksnių sveikatai yra triukšmas. Triukšmas sutrikdo miegą: pailgėja užmigimo laikas, suprastėja miego kokybė. Jei miegas trikdomas nuolat, atsiranda nuovargis, dažnai skauda galvą. Didelis triukšmas sukelia agresiją. Jo poveikį organizmui dažnai sustiprina toksiškos medžiagos, virpesiai, nepalankus mikroklimatas.

2.3.1 Triukšmo lygio pokytis savivaldybėje

Aplinkos triukšmas kenkia visuomenei. Jis gali kenkti žmogui tiek fiziškai, tiek psichologiškai, trikdydamas pagrindinę jo veiklą: miegą, poilsį, mokymąsi ir bendravimą. Siekiant užtikrinti Panevėžio miesto savivaldybės bendruomenės sveikatos saugą Panevėžio miesto savivaldybės tyliosios viešosios zonos Berčiūnų miško parko teritorijoje 2012 metais liepos 26, rugpjūčio 3 ir rugsėjo 27 dienomis, buvo atliktas aplinkos triukšmo monitoringas. Triukšmo lygių matavimus ir pravažiuojančių transporto priemonių skaičiaus stebėjimus dienos, vakaro ir nakties metu įvykdė Nacionalinė visuomenės sveikatos priežiūros laboratorija. Matavimų atlikimo datos buvo parinktos vadovaujantis oro sąlygomis, 2011 metais atliktais matavimais ir techninėmis galimybėmis.

Aplink miško parką transporto priemonių srautas yra sąlyginai didelis, bet, vadovaujantis galiojančiais normatyviniais dokumentais, monitoringo metu parke nustatyti triukšmo lygiai neviršija didžiausių triukšmo ribinius dydžius. Atliekant pravažiuojančio transporto priemonių stebėjimą Berčiūnų miško parke iš Klaipėdos gatvės pusės ir 50 metrų atstumu. Statmenai geležinkeliui nustatyta, kad pagrindinę pravažiuojančių transporto priemonių dalį sudaro lengvieji automobiliai – 73,4 proc. Sunkiojo autotransporto kiekis bendrame sraute sudarė 19,5 proc. Virš 54 proc. visų transporto priemonių pravažiuojančia dienos metu, o nakties metu – 14,7 proc.

2.3.2 Vidutinis naudingasis plotas, tenkantis vienam gyventojui

Svarbu yra tinkamas būstas, kuris tinka gyventi vienam asmeniui ar šeimai ir atitinka statybos bei specialiųjų normų reikalavimus ir kurio naudingasis plotas vienam gyventojui yra didesnis nei 14 km².

Vidutinis buto naudingasis plotas, tenkantis vienam gyventojui

12 lentelė

| Vietovės pavadinimas | 2008 m. | 2009 m. | 2010 m. | 2011 m. |
|-----------------------------|----------------|----------------|----------------|----------------|
| Lietuva | 62,9 | 65,6 | 65,9 | 66,3 |
| Panevėžio apskritis | 64,9 | 67,4 | 67,7 | 68,2 |
| Panevėžys | 56,8 | 57,4 | 57,6 | 58,2 |
| Šiauliai | 56,7 | 57,3 | 58,3 | 57,6 |

Šaltinis: Statistikos departamentas

Panevėžio mieste 2011 m. vienam gyventojui tenka 58,2 km² buto naudingojo ploto. Daugiausia naudingojo buto ploto tenka Panevėžio apskrities gyventojui (68,2 km²).

2.3.3. Maudyklų vandens kokybė

Vadovaujantis Lietuvos higienos norma HN 92:2007 „Paplūdimiai ir jų maudyklų vandens kokybė“ maudyklų vandens kokybės tyrimai turi būti atliekami 2 savaitės prieš maudymosi sezoną, t. y. nuo gegužės 15 d., ir reguliariai atliekami kas dvi savaites birželio, liepos, rugpjūčio mėnesiais iki rugsėjo 15 d. Papildomi tyrimai turi būti atliekami, kada mikrobiologiniai parametrai neatitinka higienos normos reikalavimų. Nevėžio upė ties „Ekranas“ gamykla, Lėvens upė ties užėja „Berželis“, Parko g. Parke ir Skaistakalnio parke, Panevėžio miesto maudyklos, kur buvo atliekami vandens kokybės tyrimai. Labiausiai užteršta ir daugiausiai neatitiko higienos reikalavimų Parko gatvėje, Parko maudykla. Iš 13 kartų imtų vandens mėginių, 9 kartai kai neatitiko mikrobiologinių parametru. Skaistakalnio parke esanti maudykla iš 9 kartų imtų vandens mėginių, 3 neatitiko mikrobiologinių parametru. Švariausia maudykla Panevėžio mieste tai Nevėžio upė ties „Ekranas“ gamykla“. Visi imti mėginiai atitiko higienos reikalavimus.

2.3.4. Geriamojo vandens kokybė

Remiantis UAB „Aukštaitijos vandenys“ duomenimis, Panevėžio mieste gyventojų skaičius, kuriems yra vanduo tiekiamas centralizuotai mažėja.

Gyventojų skaičius, kuriems nuotekos tvarkomos pagal teisės aktų reikalavimus taipogi kasmet mažėja. Jei 2011 metais šis skaičius buvo 101493, tai 2012 metais – 100840.

Gyventojų skaičius, kuriems vanduo tiekiamas centralizuotai Panevėžio mieste nuo 2009-2012 m.*13 lentelė*

| Panevėžio m. | 2009 m. | 2010 m. | 2011 m. | 2012 m. |
|--|----------------|----------------|----------------|----------------|
| Gyventojų skaičius, kuriems vanduo tiekiamas centralizuotai | 109598 | 110007 | 101295 | 100623 |

Šaltinis: UAB „Aukštaitijos vandenys“

UAB „Aukštaitijos vandenys“ 2011 metais Panevėžio mieste ištyrė 340 mėginių žarninei lazdelei (c. Coli), 340 mėginių žarniniams enterokokams ištirti, ir 67 mėginius cheminiams (toksiniams) rodikliams. 2012 metais atliko 365 laboratorinius tyrimus žarninei lazdelei (c.coli), 365 laboratorinius tyrimus žarniniams enterokokams, 67 mėginius cheminiams (toksiniams) tyrimams) rodiklius.

Visi išvardinti rodikliai, pagal UAB „Aukštaitijos vandenys“ pateiktas metines statistines ataskaitas atitiko Lietuvos higienos normos HN 24:2003 „Geriamojo vandens saugos ir kokybės reikalavimai“ reikalavimus.

2.4. SVEIKATOS PRIEŽIŪROS SISTEMOS RAIDA

2.4.1. Gydytojų skaičius

2011 metais Panevėžio mieste ambulatorinių sveikatos priežiūros įstaigų buvo - 4, ligoninių - 3, privačių asmens sveikatos priežiūros įstaigų buvo - 81, iš jų 45 privačios odontologinės priežiūros įstaigos.

Panevėžio mieste mažiausiai yra gydytojų psichiatrų ir akušerių-ginekologų, o daugiausiai vidaus ligų profilio gydytojų ir specialistų su medicinos išsilavinimu (ne gydytojai). Tačiau psichiatrų nuo 2008 metų skaičius didėja. Taip pat didėja gydytojų chirurgų, specialistų su medicinos išsilavinimu (ne gydytojų), ir slaugytojų (įsk. akušerius). Mažėja – odontologų, šeimos gydytojų ir akušerių-ginekologų. (žr. 14 lentelę)

Gydytojų pagal specialybę skaičius 10 000 gyventojų Panevėžio mieste nuo 2008 m. iki 2011 m.

14 lentelė

| Gydytojų pagal specialybę skaičius 10 000 gyventojų Panevėžio mieste | 2008 m. | 2009 m. | 2010 m. | 2011 m. |
|---|----------------|----------------|----------------|----------------|
| Šeimos gydytojai | 5,86 | 4,82 | 6,05 | 6,04 |
| Vidaus ligų profilio gydytojai | 11,63 | 10,99 | 9,81 | 10,04 |
| Gydytojai chirurgai | 3,2 | 3,04 | 3,21 | 3,25 |
| Gydytojai akušeriai-ginekologai | 2,58 | 2,41 | 2,38 | 2,32 |
| Gydytojai psichiatrai | 1,42 | 1,43 | 1,38 | 1,67 |
| Odontologai | 6,93 | 8,04 | 8,81 | 8,27 |
| Specialistai su medicinos išsilavinimu (ne gydytojų) | 125,02 | 124,96 | 127,22 | 128,42 |
| Slaugytojos (įsk. akušerius) | 96,79 | 95,66 | 96,95 | 99,24 |

Šaltinis: Higienos instituto Sveikatos informacijos centras

2.4.2. Apsilankymai pas gydytojus

Panevėžio mieste nuo 2010 metų iki 2011 metų iš viso apsilankymų pas gydytojus padaugėjo 45435 apsilankymais. 1 Panevėžio miesto gyventojui tenka 7,74 apsilankymų, tai daugiau nei Šiaulių miesto (7,21) ir Lietuvos (6,86) gyventojui. Truputi padaugėjo profilaktinių apsilankymų. Jei 2010 metais jų buvo 10 proc., tai 2011 metais – 10,5 proc. Apsilankymų namuose skaičius procentais truputi sumažėjo nuo 1,8 iki 1,7 proc. Padaugėjo mokamų apsilankymų pas gydytojus nuo 1,9 iki 2,1 procento. (žr. 15 lentelę)

Lietuvos, Panevėžio apskrities, Šiaulių m. ir Panevėžio m. savivaldybės gyventojų apsilankymų pas gydytojus 2011 m. (absol. skč. ir proc.)

15 lentelė

| Vietovės pavadinimas | Iš viso apsilankymų | Apsilankymų skč. 1 - am gyv. | Iš jų : profilaktiniai | | Iš jų: apsilankymai namuose | | Iš jų: mokami apsilankymai | |
|----------------------|---------------------|------------------------------|------------------------|-------------|-----------------------------|------------|----------------------------|------------|
| | | | abs. skč. | % | abs. skč. | % | abs. skč. | % |
| Lietuva | 22119656 | 6,86 | 2685564 | 12 | 518567 | 23 | 719543 | 33 |
| Panevėžio apsk. | 1771791 | 6,60 | 232212 | 13,1 | 38664 | 2,2 | 69209 | 3,9 |
| Panevėžys | 837956 | 7,74 | 88183 | 10,5 | 14310 | 1,7 | 17758 | 2,1 |
| Šiauliai | 865045 | 7,21 | 106288 | 12,3 | 22170 | 2,6 | 9306 | 1,1 |

Šaltinis: Higienos instituto Sveikatos informacijos centras

Lyginat apsilankymų pas gydytojus skaičių nuo 2008 metų Panevėžio mieste padaugėjo apsilankymų pas odontologus, pas šeimos gydytojus, pas vidaus ligų gydytojus (I lygio), pas psichiatrus, pas akušerius-ginekologus ir chirurginio profilio gydytojus. (žr. 16 lentelę)

Apsilankymai pas gydytojus 100 gyventojų, Panevėžio mieste

16 lentelė

| pavadinimas | 100 gyventojų | | | | Apsilankymų skaičius 1 asmeniui | | | |
|--------------------------------------|---------------|---------|---------|---------|---------------------------------|---------|---------|---------|
| | 2008 m. | 2009 m. | 2010 m. | 2011 m. | 2008 m. | 2009 m. | 2010 m. | 2011 m. |
| Pas odontologus | - | - | - | - | 1,21 | 1,33 | 1,32 | 1,37 |
| Pas šeimos gydytojus | 310,02 | 319,33 | 312,57 | 343,46 | - | - | - | - |
| Pas vidaus ligų gydytojus (I lygio) | 25,07 | 27,97 | 26,23 | 28,84 | - | - | - | - |
| Pas psichiatrus (I lygio) | 17,07 | 16,28 | 16,63 | 17,17 | - | - | - | - |
| Pas akušerius-ginekologus | 10,77 | 9,53 | 10,71 | 11,91 | - | - | - | - |
| Pas chirurginio profilio gydytojus | 22,57 | 22,58 | 23,29 | 25,33 | - | - | - | - |

Šaltinis: Higienos instituto Sveikatos informacijos centras

2.4.3. Greitosios medicinos pagalbos suteiktų paslaugų apimtis

2011 m. Panevėžio mieste greitosios medicinos pagalbos paslaugų suteikta 25183 gyventojams, tai 314 asmenų daugiau nei 2010 m. Nuo 2010 metų iki 2011 metų sumažėjo iškvietai dėl ūmių susirgimų nuo 83,6 iki 77,3 proc. Padaugėjo greitosios medicinos pagalbos iškvietai dėl nelaimingų atsitikimų nuo 8,4 iki 12,7 proc. ir dėl gimdyvių ir ligonių pervežimo nuo 7,6 iki 10,0 proc.

Nuo 2008 metų iki 2011 metų Panevėžio mieste suaugusiems gyventojams skubios pagalbos iškvietai padaugėjo nuo 226,16 iki 252,83/1000 gyventojų. Vaikų tarpe šis skaičius po truputi sumažėjo nuo 126,44 iki 106,82 / 1000 gyv. Lyginant greitosios medicinos pagalbos suteikimo suaugusių ir vaikų amžiuje, galime teigti, kad skubi pagalba yra daugiau teikiama suaugusiems gyventojams. (žr. 17 lentelę)

Lietuvos, Panevėžio apskr., Šiaulių m. ir Panevėžio m. savivaldybės gyventojams suteikta medicininė pagalba 2009 m. - 2011 m.(proc.)

17 lentelė

| Suteiktos pagalbos struktūra (proc.) | | | | | | | | | | | | |
|--|------------------------|------------|-------------|---------------------------|-------------|-------------|--|------------|------------|--------------------------------|------------|-------------|
| Vietovės pavadinimas | Nelaimingi atsitikimai | | | Ūmūs susirgimai ir būklės | | | Nėštumo, pogimdyminio laikot. patologija | | | Gimdyvių ir ligonių pervežimas | | |
| | 2009 | 2010 | 2011 | 2009 | 2010 | 2011 | 2009 | 2010 | 2011 | 2009 | 2010 | 2011 |
| Panevėžys | 12,0 | 8,4 | 12,7 | 75,4 | 83,6 | 77,3 | 0,2 | 0,4 | 0,1 | 12,3 | 7,6 | 10,0 |
| Lietuva | 13,6 | 13,3 | 13,5 | 75,2 | 74,9 | 74,1 | 0,4 | 0,4 | 0,3 | 10,7 | 11,4 | 12,1 |
| Panevėžio apskr. | 11,7 | 10,4 | 12,4 | 77,7 | 81,4 | 78,1 | 0,3 | 0,3 | 0,2 | 10,3 | 7,9 | 9,3 |
| Šiauliai | 19,0 | 20,2 | 20,0 | 68,1 | 66,6 | 66,7 | 0,7 | 0,6 | 0,5 | 12,2 | 12,6 | 12,8 |

Šaltinis: Higienos instituto Sveikatos informacijos centras

Ypatingai Panevėžio mieste padidėjo stacionarų lovų skaičius. Nuo 2008 metų, 2011 metais šis rodiklis yra aukščiausias, ir siekė 119,5 /10000 gyventojams. (žr. 18 lentelę)

Panevėžio mieste stacionaro lovų skaičius 10000 gyventojams 2008 m.- 2011 m.

18 lentelė

| Panevėžio m. | 2008 m. | 2009 m. | 2010 m. | 2011 m. |
|---|---------|---------|---------|---------|
| Stacionaro lovų skaičius 10000 gyventojams | 108,95 | 102,63 | 104,56 | 119,5 |
| Stacionaro lovų skaičius (be slaugos) | 97,41 | 91,02 | 91,9 | 104,08 |
| Aktyvaus gydymo stacionaro lovų skaičius | 77,87 | 71,28 | 77,14 | 77,96 |

Šaltinis: Higienos instituto Sveikatos informacijos centras

Nuo 2009 metų Panevėžio mieste prailgėjo vidutinė gulėjimo trukmė nuo 7,75 iki 8,15 dienų. Suaugusiųjų gyventojų vidutinė gulėjimo trukmė yra ilgesnė nei vaikų. Tačiau abiejuose amžiaus grupėse ši trukmė kasmet ilgėja. (žr. 19 lentelę)

Nuo 2008 metų iki 2011 metų Panevėžio mieste taip pat sumažėjo ir apmokėtų laikino nedarbingumo dienų skaičius 1 darbuotojui nuo 8,37 iki 7,18.

Vidutinė gulėjimo trukmė

19 lentelė

| Panevėžio m. | 2008 m. | 2009 m. | 2010 m. | 2011 m. |
|--|---------|---------|---------|---------|
| Vidutinė gulėjimo trukmė | 8,33 | 7,75 | 7,53 | 8,15 |
| Vaikų (0-17 m.) vidutinė gulėjimo trukmė | 5,39 | 4,94 | 5,18 | 6,44 |
| Suaugusiųjų (18+m.) vidutinė gulėjimo trukmė | 8,98 | 8,41 | 8,02 | 8,51 |

Šaltinis: Higienos instituto Sveikatos informacijos centras

2.5. LIGŲ PREVENCIJOS PROGRAMŲ VYKDYMAS

Šiuo metu Lietuvoje iš Privalomojo sveikatos draudimo fondo biudžeto lėšų finansuojamos šios prevencinės programos:

1. Gimdos kaklelio piktybinių navikų prevencinių priemonių programa.
2. Atrankinės mamografinės patikros dėl krūties vėžio programa.
3. Priešinės liaukos vėžio ankstyvosios diagnostikos programa.
4. Asmenų, priskirtinų širdies ir kraujagyslių ligų didelės rizikos grupei, atrankos ir prevencijos priemonių programa.
5. Vaikų krūminių dantų dengimo silantinėmis medžiagomis programa.
6. Storosios žarnos vėžio ankstyvosios diagnostikos programa.

Panevėžio mieste vykdomos pirmosios 5 prevencinės programos. Storosios žarnos vėžio ankstyvosios diagnostikos programa įgyvendinama Vilniaus, Klaipėdos, Šiaulių ir Kauno regionuose.

Panevėžio mieste 2012 m. prevencinių programų paslaugas teikia 18 asmens sveikatos priežiūros įstaigų.

2012 metais Panevėžio miesto gyventojai, galintys dalyvauti iš Privalomojo sveikatos draudimo fondo biudžeto finansuojamose prevencijos programose, nebuvo labai aktyvūs. Šiais metais aktyviausiai buvo vykdoma gimdos kaklelio vėžio prevencijos programa. Panevėžio teritorinės ligonių kasos duomenimis, Panevėžio mieste nuo 2011 metų iki 2012 metų informavimo paslaugų apie gimdos kaklelio piktybinių navikų prevencines priemones padidėjo nuo 82 iki 88 procentų. Citologinio tepinėlio paėmimo paslauga pasinaudojo 69 procentai moterų, tai yra 7 procentais daugiau nei 2011 metais. Gimdos kaklelio piktybinių navikų prevencinės programos informavimo paslaugų padidėjo nuo 2011 metų 6 procentais.

Nepakankamai intensyviai šiemet vykdomos patikros dėl krūties vėžio prevencijos. Jei 2011 metais informavimo paslaugų įvykdyta 57 procentai, tai 2012 metais – 53 proc.

Priešinės liaukos (prostatos) vėžio ankstyvosios diagnostikos programoje, informavimo paslaugų nuo 2011 iki 2012 metų sumažėjo nuo 62 iki 47 procentų.

Všį Panevėžio ligoninėje 2012 metais urologo konsultacijų suteikta 115 vyrams, tai yra 43 vyrais mažiau nei 2011 metais.

Panevėžio mieste nuo 2011 iki 2012 metų, asmenų, priskirtų širdies ir kraujagyslių ligų didelės rizikos grupei, atrankos ir prevencijos priemonių programoje, informavimo paslaugų padidėjo nuo 25 iki 34 procentų.

Panevėžyje silantavimo paslaugas teikia 10 įstaigų. Panevėžio mieste 2012 metais krūminių dantų dengimo silantinėmis medžiagomis paslaugų suteikta 2163 vaikams, t.y. 4 procentais daugiau nei 2011 metais.

2.6. VISUOMENĖS GYVENSENA

Panevėžio miesto savivaldybės visuomenės sveikatos biuras 2012 metais iš visuomenės sveikatos rėmimo specialiosios programos lėšų įgyvendino šiuos sveikatinimo projektus:

1. „*Švarios rankos padės išlikti sveikiems*“.
2. „*Mokinių taisyklingos laikysenos ypatumai*“.
3. „*Išsaugokime akių šviesą*“.
4. „*Spalis – sveikatos meniu*“.

2012 m. Panevėžio miesto savivaldybės visuomenės sveikatos biuras atliko šiuos tyrimus ir apklausas:

1. Tyrimas „*Ar sunki mano kuprinė?*“.

2011 m. rugsėjo 24 – 28 dienomis buvo organizuojama kuprinių svėrimo akcija „Ar sunki mano kuprinė?“ Moksleiviui rekomenduojama nešti ne sunkesnę kaip 10 proc. savo svorio kuprinę, kuri turi būti su dviem diržais ir nešama taisyklingai užsidėjus ant pečių. Viso per šią akciją buvo pasverta 1341 mokinių ir jų kuprinių. Antrų klasių - 684 mokiniai, o ketvirtų – 657 mokiniai. 348 (51 %) antrojų kuprinių svoris atitiko higienos normų reikalavimus ir neviršijo 10 procentų mokinio svorio. Tačiau vis tiek ne maža dalis mokinių kuprinių neatitiko higienos normų reikalavimų. 277 mokinių (40 %) kuprinių viršijo mokinio svorį nuo 10 iki 15 proc., ir 59 vaikai (9 %) nešiojasi kuprines, kurios sveria daugiau kaip 15 procentų mokinio svorio. Lyginant antrų klasių mergaičių ir berniukų kuprines, tyrimo rezultatai parodė, kad panašiai tiek berniukų, tiek mergaičių nešiojamos kuprinės atitinka higienos normos reikalavimus. 183 berniukų (53 %) ir 165 (49 %) mergaičių nešiojasi kuprines, kurios sveria iki 10 procentų mokinio svorio. Sunkias kuprines, kurios sveria daugiau kaip 10 procentų daugiau nešiojasi mergaitės. Jei berniukų buvo 163 (47 %), tai mergaičių – 173 (51 %). Ketvirtų klasių mokinių kuprinės dauguma atitiko higienos normų reikalavimų ir 61 proc. kuprinių svėrė iki 10 proc. (t.y. 399 mokiniai). 217 ketvirtokų (33%) kuprinių svėrė nuo 10 iki 15 procentų. 41 mokinys (6 %) nešiojasi kuprines sunkesnes daugiau kaip 15 procentų savo svorio. Tyrimas parodė, kad tinkamo (iki 10 proc. vaiko svorio) kuprines nešioja 56 % (t.y. 747) Panevėžio miesto pradinukų. 10-15 proc. sunkesnes svorio kuprines nešioja 37 % pradinukų (t.y. 494). O labai sunkių kuprinių, kurios sveria daugiau nei 15 procentų mokinio svorio nešiojasi 7 % (t.y. 100) mokinių. Akcijos metu taip pat buvo įvertintos pačios kuprinės ir jų nešiojimo būdas. Beveik visos kuprinės atitiko higienos normas ir turėjo du diržus, mažuma t.y. 7 vaikai iš 1341, kurie nešiojo kuprinę su vienu diržu. Taip pat buvo įvertintos ir pasvertos tuščios kuprinės, kurios pilnos viršijo 10 procentų mokinio svorio. Visos svėrė ne daugiau kaip 700 g, išskyrus 3, kurios buvo su ratukais. Suskaičiavus visus rezultatus, paaiškėjo, kad 2012 metais 13 % buvo daugiau vaikų, kurių nešiojamos kuprinės viršijo 10 procentų kūno masės nei 2011 metais.

2. Apklausa „*Rūkančiųjų jaunuolių skaičius ir jų požiūris į rūkymą Panevėžio mieste*“

Paauglystė yra vienas sudėtingiausių vaiko raidos etapų – jos laikotarpiu dažniausiai pradedama eksperimentuoti psichoaktyviomis medžiagomis – tabaku, alkoholiu, lakiosiomis medžiagomis ir narkotikais, – kurios veikia žmogaus psichiką, sutrikdo žmogaus elgesį ir gali sukelti psichinę ar fizinę priklausomybę. Siekiant įvertinti Panevėžio mieste rūkančiųjų jaunuolių

skaičių ir jų požiūrį į rūkymą buvo vykdoma apklausa, kurios metu buvo apklausiami Panevėžio miesto mokyklų moksleiviai.

Apklausa atlikta pasirinkus kiekybinį tyrimo metodą, kuri buvo vykdoma Panevėžio mieste 2012 metų rugsėjo-spalio mėnesiais. Respondentai buvo parinkti nuo 11 iki 17 metų amžiaus. Viso buvo išdalinta 400 anketų, iš kurių 386 respondentai anketas grąžino. Apklausoje viso dalyvavo 197 (51 %) mergaičių ir 189 (49 %) berniukų. Pagal amžių daugiausiai apklausoje dalyvavo 12-13 metų mokinių, o mažiausiai – 16-17 metų. Visuomenės sveikatos biuras norėjo išsiaiškinti kiek gi iš tikrųjų yra rūkančiųjų mokinių. Į klausimą „Ar Jūs rūkote?“, dauguma t.y 361 (94 %) mokinių atsakė neigiamai. Tik labai maža dalis t.y 25 (6 %) mokiniai teigė, jog jie rūko. Pagal lytį, tyrimo rezultatai parodė, kad daugiausiai rūko berniukai. Pagal amžių daugiausiai rūkančiųjų mokinių buvo tarp 14-15 metų amžiaus, mažiausiai 16-17 m. Šis skaičius toks mažas, vien dėlto, kad šio amžiaus mokinių apklausoje dalyvavo mažiausiai.

Buvo įdomu sužinoti, dėl kokių priežasčių vis dėlto ryžtasi rūkyti nepilnamečiai. Paaiškėjo, kad dauguma pradėjo rūkyti iš smalsumo (14 mokinių), antroje vietoje – norėjimas pritapti prie kompanijos (7 mokiniai), mažiausiai – teigė, jog rūkymas jam leido pasijusti geriau. Buvo klausama visų mokinių, kokios jie yra nuomonės apie draudimą rūkyti viešose maitinimo įstaigose. Dauguma mokinių (62 %) vis dėlto, atsakė, kad pritaria draudimui rūkyti viešose maitinimo įstaigose. Panašūs skaičiai mokinių atsakė, kad nepitaria (20 %) arba neturi tvirtos nuomonės (18 %). Dauguma mokinių (69 %) teigė, kad jie nesidomi rūkymo sukeliama žala, nes tai jiems neįdomu ir neaktualu. 31 % respondentų, atsakė, kad jie domisi rūkymo sukeliama žala sveikatai bei aplinkai.

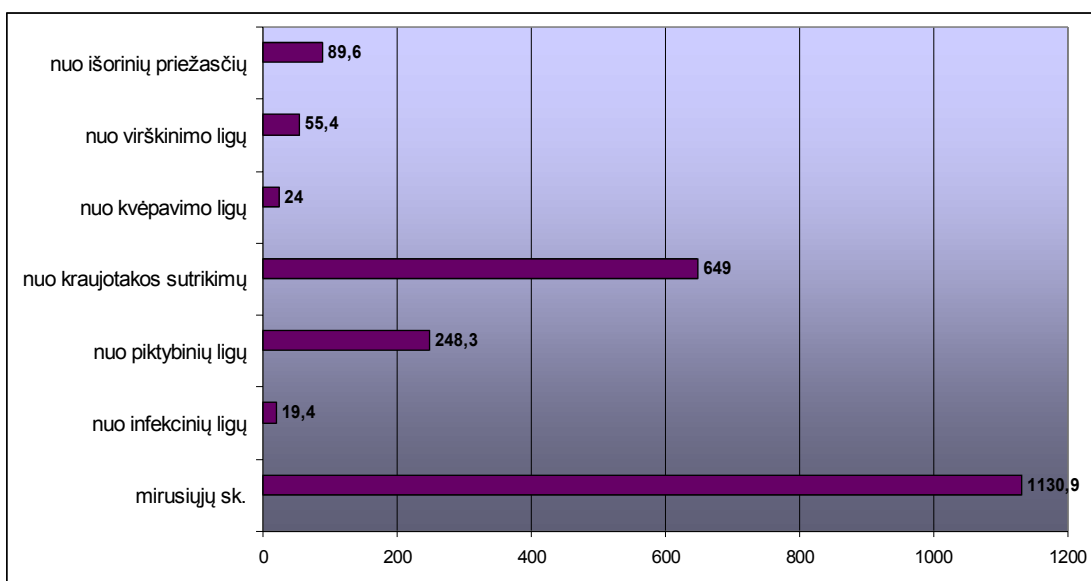
IŠVADOS:

1. Visoje šalyje, taip pat ir Panevėžio mieste kasmet mažėja gyventojų skaičius.
2. Atsižvelgiant į Panevėžio miesto gyventojų amžiaus struktūrą bei jų pokyčius, galime teigti, kad Panevėžio populiacija senėja, o tai reiškia, kad didėja 60 metų ir vyresnių gyventojų dalis, o sparčiai mažėja darbingo amžiaus panevėžiečių, palyginti su bendru gyventojų skaičiumi.
3. Panevėžyje didesnę gyventojų dalį sudaro moterys nei vyrai. Neigiamus gyventojų skaičiaus pokyčius galima sieti su neigiamu migracijos saldo ir neigiamu natūraliu gyventojų prieaugiu.
4. Visoje šalyje gimstamumas mažėja, tačiau Panevėžio mieste jis nežymiai didėja. Tačiau gimstamumo lygis vis dar išlieka mažas.
5. Gyventojų sveikatos būklę tiksliau atspindi ne bendro mirtingumo, o mirtingumo nuo pagrindinių priežasčių vertinimas. Jis rodo, kokios sveikatos problemos yra visuomenėje aktualiausios ir kaip jos kinta.
6. Panevėžio mieste mirtingumo rodiklis kasmet didėja.
7. Kraujotakos sistemos ligos, piktybiniai navikai ir išorinės mirties priežastys – pagrindinės Panevėžio miesto gyventojų mirties priežastys.
8. Panevėžio mieste jau daugelį metų vyrai miršta dažniau nei moterys.
9. Mažėjant gyventojų skaičiui, pastebimai mažėja gyventojų, kuriems nebuvo užregistruota nė vienos ligos.
10. Kaip ir visoje šalyje, taip ir Panevėžio mieste didėja bendras sergamumas.
11. Panevėžio miesto savivaldybės gyventojai dažniausiai serga kvėpavimo, kraujotakos, jungiamojo audinio ir skeleto, bei akių ligomis.
12. Kraujotakos sistemos ligomis dažniausiai serga pensinio amžiaus žmonės, moterys dažniau negu vyrai. Kvėpavimo sistemos ligomis daugiausiai serga 0 – 17 m. amžiaus asmenys. Akių ligomis daugiausiai skundžiasi vyresni nei 65 metų amžiaus asmenys ir mūsų jaunoji karta.
13. Mažėja traumų, apsinuodijimų ir k.t išorinių priežasčių padariniai.
14. Pagal amžių bendrai daugiausiai serga vyresnio amžiaus panevėžiečiai t.y virš 65 metų ir vyresni, mažiausiai – 18-44 metų amžiaus asmenys.
15. 2012/2013 mokslo metais profilaktiškai sveikatą pasitikrino 99 % visų mokinių. Iš jų tik 21 % yra visiškai sveiki.
16. Moksleiviams dažniausiai diagnozuojama - skeleto – raumenų sutrikimai (39 %) , regos sutrikimai (33%), širdies kraujagyslių sistemos sutrikimų (20%) .
17. Ikimokyklinio amžiaus vaikams dažniausiai diagnozuotos – regos sutrikimai (12%), kvėpavimo sistemos sutrikimai (10%), skeleto – raumenų sistemos sutrikimai (9%).
18. Panevėžio mieste nuo 2010 metų padaugėjo apsilankymų pas gydytojus.
19. 2011 m. Panevėžio mieste išaugo aktyvių gydytojų skaičius, praktikuojančių gydytojų skaičius, taip pat aktyvių su aukštesniu ar aukštesniu medicinos išsilavinimu slaugytojų.
20. 2011 m. Panevėžio mieste padidėjo greitosios medicinos pagalbos paslaugų apimtis.
21. 2012 metais Panevėžio mieste švariausia maudykla, kuri atitiko visus vandens kokybės reikalavimus buvo Nevėžio upė ties „Ekranas“ gamykla, o didžiausia mikrobiologinė tarša kuri viršijo leistiną normą buvo Parko gatvėje esančioje maudykloje.
22. Nuo 2011 metų iki 2012 metų Panevėžio mieste padidėjo informavimo paslaugų gimdos kaklelio piktybinių navikų prevencinėje programoje, asmenų priskirtų širdies ir kraujagyslių ligų rizikos grupei, atrankos ir prevencijos programoje bei vaikų krūminių dantų dengimo silantinėmis medžiagomis programoje.

REKOMENDACIJOS

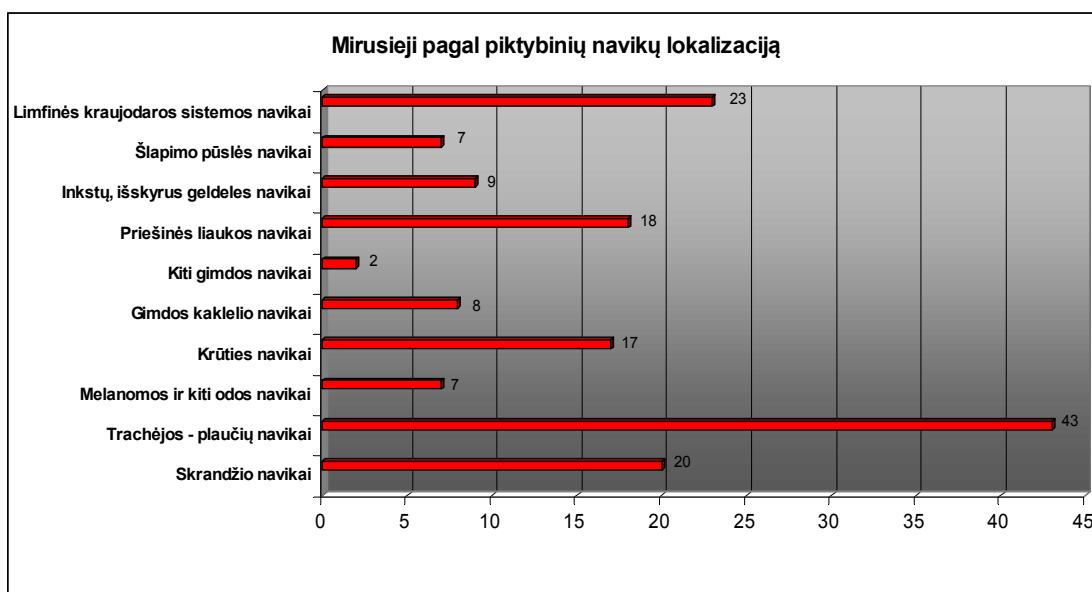
- Panevėžio miesto savivaldybės tarybai ir Panevėžio bendruomenės sveikatos tarybai rekomenduojama remti visuomenės sveikatos rėmimo specialiąsias programas, kurios skirtos didžiausioms Panevėžio savivaldybės sveikatos problemoms (kvėpavimo, kraujotakos ir akių ligoms).
- Atsižvelgiant į tai, kad Panevėžio savivaldybės populiacija, kaip ir visos Lietuvos, yra senėjanti, rekomenduojama Panevėžio miesto savivaldybės tarybai ir bendruomenės sveikatos tarybai plėtoti sveiko senėjimo programas, kurios gerintų senjorų gyvenimo kokybę ir sveikatą.
- Pasaulio sveikatos organizacija rekomenduoja motinos ir vaiko sveikatą laikyti prioritetine sritimi, kadangi būsimų kartų sveikata bei gerovė priklauso nuo šiandienos mamų bei vaikų sveikatos. Tikslinga būsimus tėvus įtraukti į stiprinimo veiklas – nuolat organizuoti mokymus, apimančius aiškia, išsamią ir patikimą informaciją apie mitybą, fizinį aktyvumą nėštumo laikotarpiu, gimdymą, natūralų maitinimą bei kūdikių priežiūrą.
- Panevėžio miesto savivaldybės sveikatos skyriui, visuomenės sveikatos priežiūros paslaugas teikiančioms įstaigoms siūloma skatinti Panevėžio miesto savivaldybės gyventojų fizinį aktyvumą, ugdant visuomenę, rengiant įvairias akcijas ir renginius. Organizuoti sveikesnės gyvensenos formavimą motyvuojančias akcijas, kurių metu atkreipiamas dėmesys į kraujotakos ligas bei rizikos veiksnius (rūkymas, alkoholio vartojimas, nepakankamas fizinis aktyvumas, nesveika mityba).
- Vaikų ir jaunimo visuomenės sveikatos priežiūrą vykdyti, ypatingą dėmesį skiriant kvėpavimo sistemos, skeleto-raumenų sistemos, širdies ir kraujagyslių sistemos bei regos sutrikimų rizikos veiksnių nustatymui ir prevencijai.
- Mažėjant darbingo amžiaus žmonių skaičiui, labai svarbu yra gerinti dirbančiųjų žmonių sveikatą, nes sveikatos būklė tiesiogiai veikia darbo jėgos apimtį ir produktyvumą. Tikslinga nuolat organizuoti, vykdyti bei tęsti sveikatos stiprinimo veiklas, apimančias fizinį aktyvumą.
- Panevėžio savivaldybės tarybai rekomenduojama plėtoti tarpsektorinį bendradarbiavimą, įtraukiant įvairias nevyriausybinės organizacijas ir kitus struktūrinius vienetus, siekiant gerinti Panevėžio savivaldybės gyventojų visuomenės sveikatą ir gyvenimo kokybę;
- Panevėžio miesto tarybai paskelbti Panevėžio miesto Laisvės aikštę ir Senvagę nerūkymo zona ir uždrausti rūkyti nepilnamečiams – Panevėžio aikštėse, gatvėse, keliuose, parkuose, skveruose, stadione, įmonių ir įstaigų patalpose ir jų teritorijose, miškuose, miškeliuose, prie vandens telkinių, poilsio teritorijose, sodų bendrijose, daugiabučių gyvenamųjų namų kiemuose ir kituose visuomenės reikmėms naudojamuose pastatuose ir jų teritorijose.
- Didinti Panevėžio miesto gyventojų informuotumą apie vykdomas prevencines programas, o ypač apie širdies ir kraujagyslių.
- Kad būtų galima tiksliau numatyti ligų priežastys ir imtis tikslinių veiksmų, būtina įvertinti Panevėžio gyventojų gyvenseną, bei numatyti lėšas tokiems tyrimams atlikti.

PRIEDAI



1 pav. Mirtingumas pagal priežastis 2011 metais Panevėžio mieste 100000 gyv.

Šaltinis: Higienos instituto sveikatos informacijos centras



2 pav. Mirusieji pagal piktybinių navikų lokalizaciją 2011 metais Panevėžio mieste (abs.sk.)

Šaltinis: Higienos instituto sveikatos informacijos centras

Panevėžio miesto savivaldybės gyventojų sergamumas 2010 -2011 m. (1000 gyv.)

| Diagnozės pavadinimas | Sergantys asmenys (1000 gyv.) | | Naujai užregistruoti susirgimai (1000 gyv.) | | Užregistruoti susirgimai iš viso: (1000 gyv.) | |
|---|------------------------------------|---------|---|---------|---|---------|
| | 2010 m. | 2011 m. | 2010 m. | 2011 m. | 2010 m. | 2011 m. |
| Kvėpavimo sistemos ligos, iš jų: | 268.9 | 311.7 | 363.6 | 451.5 | 426.4 | 521.4 |
| ūminės viršutinių kvėpavimo takų infekcijos ir gripas | 191.9 | 234.5 | 262.5 | 330.7 | 264.4 | 333.6 |
| pneumonijos | 17.8 | 18.3 | 13.5 | 14.8 | 14.3 | 15.6 |
| lėtinės apatinių kvėpavimo takų ligos | 38.6 | 39.5 | 6.7 | 7.8 | 39.3 | 43 |
| astma ir astminė būklė | 18.1 | 19.1 | 2.3 | 2.6 | 17.8 | 20 |
| Kraujotakos sistemos ligos, iš jų: | 239.8 | 241.9 | 30 | 31.6 | 411.2 | 418.9 |
| hipertenzinės ligos | 191.7 | 198.8 | 9.2 | 9.2 | 193.3 | 203.6 |
| išeminė širdies liga, iš jos: | 75.3 | 74.4 | 3.6 | 4.8 | 91.5 | 89.8 |
| miokardo infarktas | 2.2 | 2.3 | 0.4 | 0.4 | 0.9 | 1.1 |
| cerebrovaskulinės ligos, iš jų | 37 | 36.9 | 3.5 | 3.1 | 35.9 | 34 |
| insultas | 7.3 | 6.3 | 1.7 | 1.1 | 4.4 | 3.6 |
| Jungiamojo audinio ir skeleto raumenų sistemos ligos, iš jų; | 178 | 164.9 | 84.8 | 80 | 245.1 | 230.8 |
| artropijos | 75.5 | 69.7 | 27.1 | 25.9 | 91.6 | 86.4 |
| deformuojančios doropatijos | 46.9 | 42.7 | 6.8 | 7.4 | 47.6 | 43.9 |
| osteoporozė | 7.2 | 6.2 | 1.2 | 1 | 7.3 | 6.5 |
| Akių ligos, iš jų: | 182.9 | 178.4 | 60.9 | 67.2 | 220.2 | 229 |
| katarakta | 31.7 | 32.4 | 4.3 | 5.3 | 30.5 | 32.5 |
| glaukoma | 2.7 | 2.5 | 0.3 | 0.2 | 2.6 | 2.6 |
| Urogenitalinės sistemos ligos, iš jų: | 139.5 | 136.1 | 68.2 | 70.8 | 174.7 | 175.9 |
| priešinės liaukos hiperplazija | 51.8 | 50.6 | 3.6 | 3.7 | 50.6 | 51 |
| moters dubens organų uždegiminės ligos | 34.1 | 34.2 | 19 | 19.7 | 35 | 37.1 |
| Virškinimo sistemos ligos (be dantų ligų), iš jų: | 124.4 | 115.1 | 88.1 | 84.5 | 146.6 | 133 |
| skrandžio ir dvylikapirštės žarnos opos | 7.1 | 6.1 | 2.4 | 1.9 | 6.5 | 5.1 |
| tulžies pūslės akmenligė | 8.2 | 7.9 | 2 | 1.9 | 6.7 | 6.1 |
| Endokrininės sistemos ligos, iš jų: | 115.2 | 128.7 | 23.5 | 26.8 | 141 | 153.1 |
| cukrinis diabetas | 28.1 | 29.9 | 2.6 | 2.9 | 27.9 | 30.2 |
| Psichikos ir elgesio sutrikimai, iš jų: | 94.7 | 91.5 | 36 | 35.6 | 112.9 | 113.6 |
| demencija ir Alzheimerio liga | 10.1 | 10.2 | 3 | 2.8 | 11 | 11.1 |
| nuotaikos sutrikimai | 17.7 | 17 | 3.8 | 4.2 | 17.7 | 18.2 |
| Odos ir poodžio ligos | 85.7 | 79.6 | 78.1 | 75.3 | 94.2 | 92.6 |
| Nervų sistemos ligos, iš jų: | 82 | 76.6 | 33 | 32.5 | 86.3 | 82.9 |
| epilepsija ir epilepsine būkle | 7.7 | 7.5 | 0.9 | 0.7 | 7.1 | 7 |
| cerebrinis paralyžius | 1.8 | 2.1 | 0.3 | 0.4 | 2 | 2.1 |
| Traumos ir kiti išorinių priežasčių padariniai, iš jų; | 82.2 | 73 | 70.9 | 57.9 | 83.4 | 71.5 |
| galvos sužalojimai, iš jų; | 14.5 | 12.8 | 11.3 | 10.3 | 12.6 | 11.8 |
| intrakratinis sužalojimas | 2.7 | 2.5 | 0.8 | 0.8 | 1 | 1 |
| pilvo, juomens ir dubens sužalojimai | 2.4 | 1.9 | 1.6 | 1.2 | 1.9 | 1.4 |
| pečių lanko ir rankos lūžimai | 10.1 | 7.8 | 8.2 | 5.3 | 9.1 | 7 |
| kojų lūžimai, iš jų: | 7.2 | 5.7 | 4.8 | 3.2 | 5.8 | 4.2 |
| šlaunikaulio lūžimai | 1.4 | 1.2 | 0.3 | 0.2 | 0.5 | 0.3 |

| | | | | | | |
|--|------|------|------|------|------|------|
| terminiai ir cheminiai nudegimai | 1.5 | 1.4 | 1.1 | 1.3 | 1.4 | 1.4 |
| apsinuodijimai | 2 | 1.6 | 0.6 | 0.5 | 0.8 | 0.6 |
| Infekcinės ir parazitinės ligos, iš jų: | 59.9 | 56.3 | 41.9 | 40.1 | 53.8 | 52.8 |
| lytiškai plintančios infekcijos, iš jų: | 1.9 | 1.4 | 1.6 | 1.4 | 1.9 | 1.6 |
| Chlamidijozė | 0.1 | 0.1 | 0.1 | 0.1 | 0.1 | 0.1 |
| Ausų ligos | 56.4 | 53.2 | 40.3 | 38.8 | 66.8 | 64.9 |
| Ilgimto formavimosi ydos | 21.5 | 19.7 | 10.4 | 8.7 | 22.5 | 21.3 |
| Kraujo ir kraujodaros organų ligos | 19.3 | 23.5 | 8.4 | 8.8 | 19.3 | 20.1 |
| Perinatalinio periodo ligos | 2.3 | 3.7 | 2 | 1.7 | 2.4 | 2 |

Šaltinis: Higienos instituto sveikatos informacijos centras

2 lentelė

Maudyklų vandens kokybė 2012 m.

| Savivaldybė | Maudyklos pavadinimas | Bandinio ėmimo data | Mikrobiologiniai parametrai |
|--------------|------------------------------------|-----------------------------------|-----------------------------|
| Panevėžio m. | Nevėžio upė ties „Ekranas“ gamykla | 2012-05-29 | atitiko |
| | | 2012-06-04 | atitiko |
| | | 2012-06-19 | atitiko |
| | | 2012-07-10 | atitiko |
| | | 2012-07-24 | atitiko |
| | | 2012-08-06 | atitiko |
| | | 2012-08-21 | atitiko |
| | | 2012-09-03 | atitiko |
| | | Lėvens upė ties užeiga „Berželis“ | 2012-05-29 |
| | 2012-06-04 | | atitiko |
| | 2012-06-19 | | atitiko |
| | 2012-07-10 | | neatitiko |
| | 2012-07-16 | | neatitiko |
| | 2012-07-24 | | neatitiko |
| | Parko g. Parke | 2012-07-30 | atitiko |
| | | 2012-08-06 | atitiko |
| | | 2012-08-21 | atitiko |
| | | 2012-09-03 | atitiko |
| | | 2012-05-29 | atitiko |
| | 2012-06-19 | neatitiko | |
| | 2012-06-25 | neatitiko | |
| | 2012-06-29 | atitiko | |
| | 2012-07-10 | neatitiko | |
| | 2012-07-16 | neatitiko | |
| | 2012-07-24 | neatitiko | |
| | 2012-07-30 | atitiko | |

| | | | |
|--|----------------------------|------------|-----------|
| | | 2012-08-06 | neatitiko |
| | | 2012-08-13 | atitiko |
| | | 2012-08-21 | neatitiko |
| | | 2012-08-28 | neatitiko |
| | | 2012-09-03 | neatitiko |
| | Skaistakalnio parke | 2012-05-23 | atitiko |
| | | 2012-06-19 | neatitiko |
| | | 2012-06-25 | neatitiko |
| | | 2012-06-29 | neatitiko |
| | | 2012-07-10 | atitiko |
| | | 2012-07-24 | atitiko |
| | | 2012-08-06 | atitiko |
| | | 2012-08-21 | atitiko |
| | | 2012-09-03 | atitiko |

3 lentelė

Lietuvos, Panevėžio apskr., Šiaulių m. ir Panevėžio m. savivaldybės gyventojų apsilankymų pas gydytojus skaičius 2011m.

| Vietovės pavadinimas | Iš viso apsilankymų | Apsilankymų skč. 1 - am gyv. | Iš jų : profilaktiniai | | Iš jų: apsilankymai namuose | | Iš jų: mokami apsilankymai | |
|----------------------|---------------------|------------------------------|------------------------|------|-----------------------------|-----|----------------------------|-----|
| | | | abs. skč. | % | abs. skč. | % | abs. skč. | % |
| Lietuva | 22119656 | 6,86 | 2685564 | 12 | 518567 | 23 | 719543 | 33 |
| Panevėžio apsk. | 1771791 | 6,60 | 232212 | 13,1 | 38664 | 2,2 | 69209 | 3,9 |
| Panevėžys | 837956 | 7,74 | 88183 | 10,5 | 14310 | 1,7 | 17758 | 2,1 |
| Šiauliai | 865045 | 7,21 | 106288 | 12,3 | 22170 | 2,6 | 9306 | 1,1 |

Šaltinis: Higienos instituto Sveikatos informacijos centras

Lietuvos, Panevėžio apskr., Šiaulių m. ir Panevėžio miesto gydytojų skaičiai 2010 m. - 2011 m. 10000 gyv.

| Vietovės pavadinimas | Aktyvių gydytojų skaičius | | Praktikuojančių gydytojų skaičius | | Aktyvių odontologų skaičius | | Aktyvių spec. su aukštesniu ar aukštesniu medicinos išsilavinimu (ne gydytojų) skaičius | | Aktyvių slaugytojų (įskaitant ir akušerius) skaičius | |
|----------------------|---------------------------|-------------|-----------------------------------|-------------|-----------------------------|------------|---|--------------|--|-------------|
| | 2010 m. | 2011 m. | 2010 m. | 2011 m. | 2010 m. | 2011 m. | 2010 m. | 2011 m. | 2010 m. | 2011 m. |
| Lietuva | 40,7 | 41,7 | 37,7 | 38,8 | 7,8 | 8,0 | 95,2 | 96,7 | 73,5 | 74,5 |
| Panevėžio apsk. | 26,9 | 27,5 | 26,1 | 26,7 | 6,0 | 6,0 | 96,0 | 97,6 | 76,0 | 76,8 |
| Šiauliai | 42,1 | 43,4 | 30,4 | 40,5 | 8,2 | 8,1 | 137,6 | 140,2 | 104,9 | 107,7 |
| Panevėžys | 39,8 | 40,3 | 38,0 | 38,8 | 8,8 | 8,3 | 122,9 | 124,1 | 94,6 | 96,7 |

Šaltinis: Higienos instituto Sveikatos informacijos centras

Greitosios medicinos pagalbos suteiktų paslaugų apimtis Lietuvos, Panevėžio apskrities, Šiaulių miesto ir Panevėžio miesto gyventojams nuo 2009 – 2011 m. (absol.skč.)

| Vietovės pavadinimas | Suteikta medicinos pagalba (abs. skč.) | | |
|----------------------|--|--------------|--------------|
| | 2009 m. | 2010 m. | 2011 m. |
| Lietuva | 609829 | 625224 | 663560 |
| Panevėžio apsk. | 58671 | 59185 | 59152 |
| Panevėžys | 23361 | 24869 | 25183 |
| Šiauliai | 28093 | 29992 | 30081 |

Šaltinis: Higienos instituto Sveikatos informacijos centras

**Profilaktiškai patikrintų mokyklinių įstaigų vaikų skaičius nuo 2011/2012 m. -2012/2013 m.
(absol.skč ir proc.)**

| | Viso: | | 1 – 4 klasės | | 5 – 10 klasės | | 11 – 12 klasės | |
|--|-------------------------|----------------------|-------------------------|----------------------|-------------------------|---------------------|------------------------|---------------------|
| | 2011 / 2012 m. m. | 2012/ 2013 m. | 2011 / 2012 m. m. | 2012/ 2013 m. | 2011 / 2012 m. m. | 2012/ 2013 m. | 2011/ 2012 m. m. | 2012/ 2013 m. |
| Viso profilaktiškai patikrinę: | 12862 99% | 12343 99% | 3538 100% | 3514 100% | 7174 98% | 6737 99% | 2150 99% | 2092 99% |
| Iš jų sveiki mokiniai | 2681 21 % | 2568 21 % | 822/ 23% | 805/ 23 % | 1416 20% | 1302 19% | 443 21% | 461 22% |
| Širdies - kraujagyslių sist. sutrikimai | 2443 19 % | 2421 20% | 665 18 % | 740 21% | 1381 19 % | 1317 20% | 397 18 % | 364 17% |
| Kvėpavimo sist. sutrikimai | 1856 14% | 1898 16% | 559 15 % | 602 17% | 1036 14 % | 1044 15% | 261 12 % | 276 13% |
| Regos sutrikimai | 4247 33 % | 4092 33% | 932 26 % | 999 28% | 2442 34 % | 2200 33% | 873 40 % | 893 43% |
| Klausos sutrikimai | 44 0,3 % | 33 03% | 13 0,3% | 6 0,2% | 25 0,3% | 19 0,3% | 6 0,2% | 7 0,3% |
| Virškinimo sist. sutrikimai | 338 3% | 228 2% | 55 1,5% | 49 1% | 213 2% | 120 2% | 70 3 % | 59 3% |
| Nervų sist. sutrikimai | 814 6% | 660 5% | 323 9 % | 225 6% | 406 6 % | 340 5% | 85 3 % | 90 4% |
| iš jų epilepsija: | 8 0,6% | 64 0,5% | 27 0,7% | 22 0,6% | 47 0,6% | 38 0,5% | 6 0,2% | 4 0,1% |
| Endokrininės sist., medžiagų ap., mitybos sutrikimai | 1343 10% | 1434 12% | 194 5% | 196 6% | 852 11% | 875 13% | 297 14% | 354 17% |
| iš jų: skydliaukės sutrikimai | 482 4% | 547 4% | 17 0,4% | 31 0,8% | 302 4% | 321 5% | 163 6% | 197 9% |
| iš jų cukrinis diabetas | 29 0,2% | 28 0,2% | 5 | 4 | 16 | 16 | 8 | 8 |
| iš jų: nutukimas | 284 2% | 328 3% | 57 2% | 74 2% | 186 3% | 212 3% | 41 2% | 39 2% |
| iš jų: sumažėjusia kūno mase | 223 2% | 191 2% | 41 1% | 35 0,9% | 150 2% | 108 2% | 32 2% | 48 2% |
| iš jų: padidintas svoris | 259 2% | 210 2% | 57 2% | 50 1% | 166 2% | 147 2% | 36 2% | 43 2% |
| Urogenitalinė sist. sutrikimai | 160 1% | 139 1% | 49 1% | 56 2% | 80 1% | 72 1% | 31 1% | 19 1% |
| Skeleto - raumenų sist. sutrikimai: | 4933 38 % | 4812 39% | 1151 32 % | 1204 34% | 3005 41 % | 2764 41% | 777 36 % | 781 37% |

| | | | | | | | | |
|---|-------------|-------------|------------|------------|-------------|-------------|------------|------------|
| iš jų: skoliozė | 461 4% | 370 3% | 91 3% | 62 2% | 259 4% | 224 3% | 111 5% | 84 4% |
| iš jų: netaisyklinga laikysena | 2916 23% | 3043 25% | 681 19% | 690 20% | 1878 26% | 1900 28% | 357 17% | 453 22% |
| Dantų kariesas | 551 4 % | 546 4% | 247 6% | 252 7% | 286 3 % | 259 4% | 18 1% | 32 2% |
| Odos ir jos priedų sutrikimai | 351 3 % | 299 2 % | 74 2 % | 78 2% | 191 2 % | 159 2% | 86 4% | 62 3% |

7 lentelė

**Profilaktiškai patikrintų ikimokyklinių įstaigų vaikų skaičius nuo 2011/2012 m. -2012/2013 m.
(absol.skč ir proc.)**

| | Viso: | | Nuo 0 iki 1 m. | | Nuo 1 m. iki 3 m. | | Nuo 3 m. iki 7 m. | |
|--|-------------------------|------------------|-------------------------|------------------|-------------------------|------------------|------------------------|------------------|
| | 2011 / 2012 m. m. | 2012/ 2013 m. | 2011 / 2012 m. m. | 2012/ 2013 m. | 2011 / 2012 m. m. | 2012/ 2013 m. | 2011/ 2012 m. m. | 2012/ 2013 m. |
| Bendras vaikų skaičius | 4396 | 4424 | 0 | 3 | 917 | 935 | 3479 | 3486 |
| Patikrintų vaikų skaičius | 4060 92 proc. | 4339 98 proc. | 0 | 3 | 820 89 proc. | 920 98 proc. | 3240 93 proc. | 3416 98 proc. |
| Nepatikrintų vaikų skaičius | 336 8 proc. | 86 2 proc. | 0 | 0 | 97 11proc. | 15 2 proc. | 239 7 proc. | 71 2 proc. |
| Sveiki vaikai | 2059 51 proc. | 1886 43 proc. | 0 | 3 | 521 64 proc. | 495 54 proc. | 1538 47 proc. | 1388 41 proc. |
| Širdies - kraujagyslių sist. sutrikimai | 343 8 proc. | 357 8 proc. | 0 | 0 | 54 7 proc. | 73 8 proc. | 289 9 proc. | 284 8 proc. |
| Kvėpavimo sist. sutrikimai | 387 9 proc. | 428 10 proc. | 0 | 0 | 63 8 proc. | 63 7 proc. | 324 10 proc. | 365 11 proc. |
| Iš jų: bronchine astma | 153 3 proc. | 163 4 proc. | 0 | 0 | 26 3 proc. | 29 3 proc. | 127 4 proc. | 134 4 proc. |
| Iš jų: alerginis rinitas | 106 3 proc. | 92 2 proc. | 0 | 0 | 10 1 proc. | 13 1 proc. | 96 3 proc. | 79 2 proc. |
| Regos sutrikimai | 543 13 proc. | 521 12 proc. | 0 | 0 | 27 3 proc. | 31 3 proc. | 516 16 proc. | 490 14 proc. |
| Iš jų ; trumparegystė | 72 2 proc. | 32 1 proc. | 0 | 0 | 3 | 0 | 69 2 proc. | 32 0,9 proc. |
| Iš jų: toliaregystė | 331 8 proc. | 328 6 proc. | 0 | 0 | 10 1 proc. | 26 3 proc. | 321 10 proc. | 302 9 proc. |
| Klausos sutrikimai | 15 0,3 proc. | 11 0,2 proc. | 0 | 0 | 1 | 2 | 14 0,4 proc. | 9 0,2 proc. |
| Virškinimo sist. sutrikimai | 38 1 proc. | 41 1 proc. | 0 | 0 | 4 0,5 proc. | 2 0,2 proc. | 34 1 proc. | 39 1 proc. |
| Iš jų: skrandžio ir 12-pirštės ž. opos | 8 | 1 | 0 | 0 | 2 | 0 | 6 | 1 |
| Nervų sist. sutrikimai | 305 7 proc. | 343 8 proc. | 0 | 0 | 35 4 proc. | 47 5 proc. | 270 8 proc. | 296 9 proc. |
| iš jų epilepsija: | 13 | 8 | 0 | 0 | 2 | 0 | 11 | 8 |
| Iš jų: įtampos | 10 | 67 | 0 | 0 | 1 | 9 | 9 | 58 |

| | | | | | | | | |
|--|-----------------|-----------------|---|---|----------------|----------------|-----------------|-----------------|
| galvos skausmai | 0,2 proc. | 2 proc. | | | | | 0,3 proc. | 2 proc. |
| Endokrininės sist., medžiagų ap., mitybos sutrikimai | 56 1 proc. | 45 1 proc. | 0 | 0 | 4 0,5 proc. | 4 0,4 proc. | 52 2 proc. | 41 1 proc. |
| iš jų: skydliaukės sutrikimai | 0 | 0 | 0 | 0 | 0 | 0 | 0 | 0 |
| iš jų cukrinis diabetas | 5 0,1 proc. | 2 0,04 proc. | 0 | 0 | 0 | 0 | 5 | 2 |
| iš jų: nutukimas | 5 0,1 proc. | 14 0,3 proc. | 0 | 0 | 0 | 1 | 5 | 13 |
| iš jų: sumažėjusia kūno mase | 15 | 4 | 0 | 0 | 2 | 0 | 13 | 4 |
| iš jų: padidintas svoris | 15 | 11 | 0 | 0 | 1 | 1 | 14 | 10 |
| Urogenitalinės sist. sutrikimai | 110 3 proc. | 69 2 proc. | 0 | 0 | 7 0,8 proc. | 11 1 proc. | 103 3 proc. | 58 2 proc. |
| Skeleto - raumenų sist. sutrikimai: | 428 10 proc. | 396 9 proc. | 0 | 0 | 33 4 proc. | 54 6 proc. | 395 12 proc. | 342 10 proc. |
| iš jų: skoliozė | 48 | 14 | 0 | 0 | 3 | 0 | 45 | 14 |
| iš jų: netaisyklinga laikysena | 130 3 proc. | 163 4 proc. | 0 | 0 | 3 | 22 | 127 4 proc. | 141 4 proc. |
| Dantų kariesas | 215 5 proc. | 160 4 proc. | 0 | 0 | 5 0,6 proc. | 10 1 proc. | 210 6 proc. | 150 4 proc. |
| Odos ir jos priedų sutrikimai | 117 3 proc. | 126 3 proc. | 0 | 1 | 32 4 proc. | 34 4 proc. | 85 3 proc. | 91 3 proc. |
| Iš jų: atopinis dermatitas | 258 6 proc. | 67 2 proc. | 0 | 0 | 71 9 proc. | 19 2 proc. | 187 6 proc. | 48 1 proc. |

Fizinio ugdymo grupės

| | Viso | | Nuo 0 iki 1 m. | | Nuo 1 m. iki 3 m. | | Nuo 3 m. iki 7 m. | |
|--------------|-------------------|------------------|-------------------|----------------|-------------------|-----------------|-------------------|------------------|
| | 2011 / 2012 m. m. | 2012 / 2013 m. | 2011 / 2012 m. m. | 2012 / 2013 m. | 2011 / 2012 m. m. | 2012 / 2013 m. | 2011 / 2012 m. m. | 2012 / 2013 m. |
| Pagrindinė | 3955 90 proc. | 4174 94 proc. | 0 | 3 | 794 97 proc. | 881 96 proc. | 3148 97 proc. | 3290 96 proc. |
| Parengiamoji | 95 2 proc. | 139 3 proc. | 0 | 0 | 24 3 proc. | 29 3 proc. | 71 2 proc. | 110 3 proc. |
| Specialioji | 23 0,5 proc. | 14 0,3 proc. | 0 | 0 | 2 | 1 | 21 0,6 proc. | 13 0,3 proc. |
| Atleistas | 0 | 1 | 0 | 0 | 0 | 1 | 0 | 0 |

Šaltinis: Panevėžio miesto savivaldybės visuomenės sveikatos biuras

Gimdos kaklelio piktybinių navikų prevencinių priemonių vykdymo ataskaita Panevėžio m. 2009 m. - 2012 m.

| | Paslaugą teikiančioje įstaigoje įregistruotų moterų (25 – 60 m.) skaičius | Planuojama patikrinti per ataskaitinį laikotarpį | Informavimo paslauga | | Citologinio tepinėlio paėmimo paslauga | |
|----------------|---|--|----------------------|----------------------|--|----------------------|
| | | | Vnt. | Įvykdyta, procentais | Vnt. | Įvykdyta, procentais |
| 2009 m. | - | 8664 | 5819 | 67,16% | 4924 | 56,83 % |
| 2010 m. | 32417 | 8628 | 6067 | 70,31% | 4207 | 48,75 % |
| 2011 m. | 32417 | 8640 | 7057 | 82,00 % | 5358 | 62,00 % |
| 2012 m. | 26004 | 7824 | 6860 | 88,00 % | 5433 | 69,00 % |

Šaltinis: Panevėžio teritorinė ligonių kasa

Atrankinės mamografijos patikros dėl krūties vėžio programos vykdymo ataskaita Panevėžio m. 2009 m. - 2012 m.

| | Paslaugą teikiančioje įstaigoje įregistruotų moterų (50 – 69 m.) skaičius | Planuojama patikrinti per ataskaitinį laikotarpį | Informavimo paslauga | |
|----------------|---|--|----------------------|----------------------|
| | | | Vnt. | Įvykdyta, procentais |
| 2009 m. | - | 7690 | 2930 | 38,10 % |
| 2010 m. | 15800 | 7884 | 3277 | 41,56 % |
| 2011 m. | 16074 | 8040 | 4587 | 57,05 % |
| 2012 m. | 15879 | 7956 | 4229 | 53,15 % |

Šaltinis: Panevėžio teritorinė ligonių kasa

Priešinės liaukos vėžio ankstyvosios diagnostikos programos vykdymo ataskaita Panevėžio m. 2009 m. - 2012 m.

| | Paslaugą teikiančioje įstaigoje įregistruotų vyrų (50 – 75 m.) skaičius | Planuojama patikrinti per ataskaitinį laikotarpį | Informavimo paslauga | |
|----------------|---|--|----------------------|----------------------|
| | | | Vnt. | Įvykdyta, procentais |
| 2009 m. | - | 13488 | 3583 | 26,56 % |
| 2010 m. | 13812 | 7092 | 3104 | 43,76 % |
| 2011 m. | 14175 | 7080 | 4397 | 62,10 % |
| 2012 m. | 14032 | 6996 | 3326 | 47,54 % |

Šaltinis: Panevėžio teritorinė ligonių kasa

Asmenų, priskirtų širdies ir kraujagyslių ligų didelės rizikos grupei, atrankos ir prevencijos priemonių programos vykdymo ataskaita Panevėžio m. 2009 m.- 2012 m.

| | Paslaugą teikiančioje įstaigoje įregistruotų vyrų (40 – 5 m.) ir moterų (50 – 65 m.) skaičius | Planuojama patikrinti per ataskaitinį laikotarpį | Informavimo paslauga | |
|---------|---|--|----------------------|----------------------|
| | | | Vnt. | Įvykdyta, procentais |
| 2009 m. | - | 25320 | 2518 | 9,94 % |
| 2010 m. | 25789 | 25788 | 4308 | 16,70 % |
| 2011 m. | 26314 | 26340 | 6508 | 24,7 % |
| 2012 m. | 25131 | 25164 | 8621 | 34,25 % |

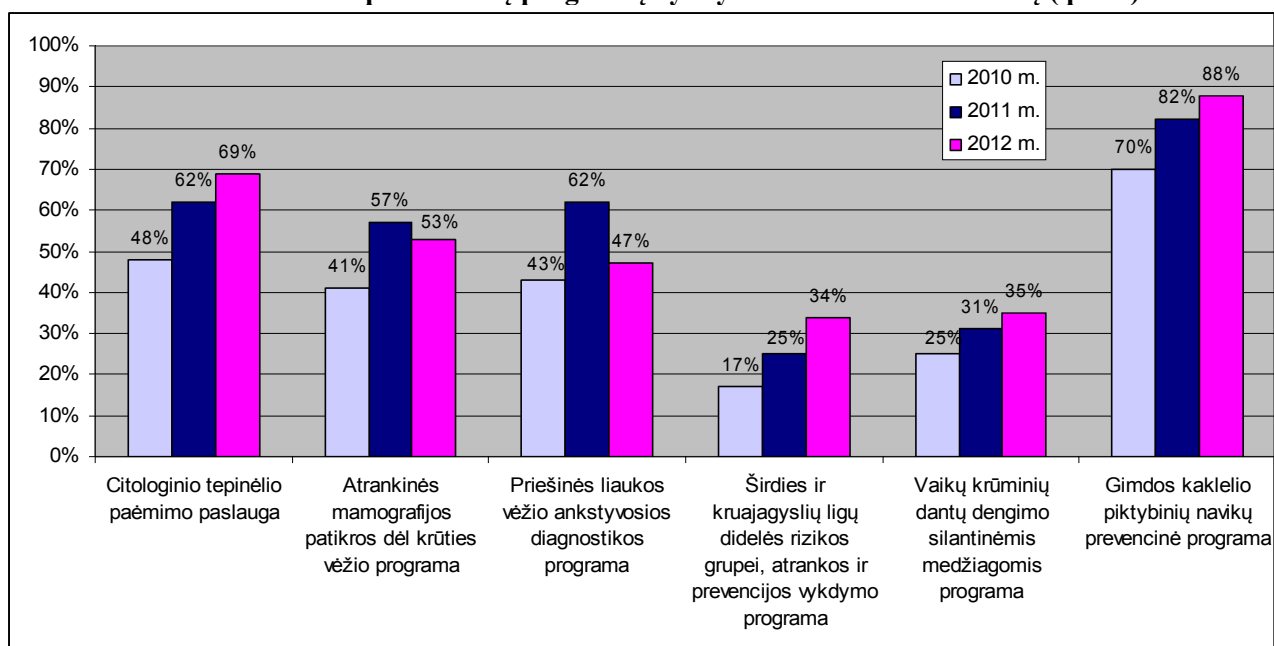
Šaltinis: Panevėžio teritorinė ligonių kasa

Vaikų krūminių dantų dengimo silantinėmis medžiagomis programos vykdymo ataskaita Panevėžio m. 2010 m. - 2012 m.

| | ASPI aptarnaujamų vaikų (nuo 6 iki 14 metų) skaičius | Krūminių dantų dengimo silantinėmis medžiagomis suteiktų paslaugų skaičius vnt. ir proc. |
|---------|--|--|
| | - | - |
| 2010 m. | 7027 | 1753 25 % |
| 2011 m. | 6716 | 2098 31 % |
| 2012 m. | 6118 | 2163 35% |

Šaltinis: Panevėžio teritorinė ligonių kasa

Panevėžio mieste prevencinių programų vykdymas nuo 2010-2012 metų (proc.)



Šaltinis: Panevėžio teritorinė ligonių kasa