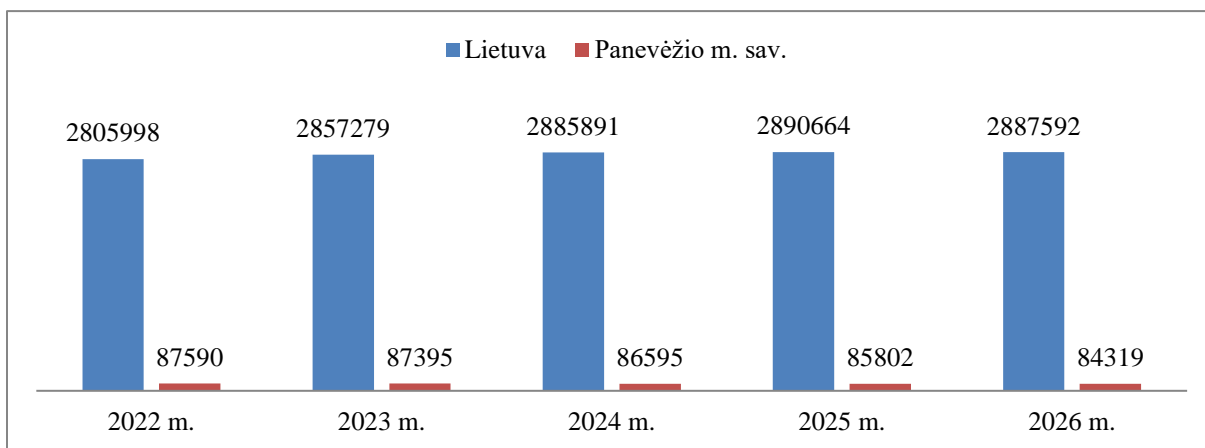


2025 m. Panevėžio miesto demografinė padėtis

Gyventojų skaičius

Gyventojų skaičius yra vienas svarbiausių rodiklių, leidžiančių įvertinti miesto gyvybingumą, ekonominę potencialą ir ateities perspektyvas. 2025 m. Panevėžyje gyveno 85802 gyventojų, todėl miestas išlieka tarp 5 didžiausių miestų Lietuvoje, tačiau ilgalaikės tendencijos rodo nuolatinį gyventojų mažėjimą.

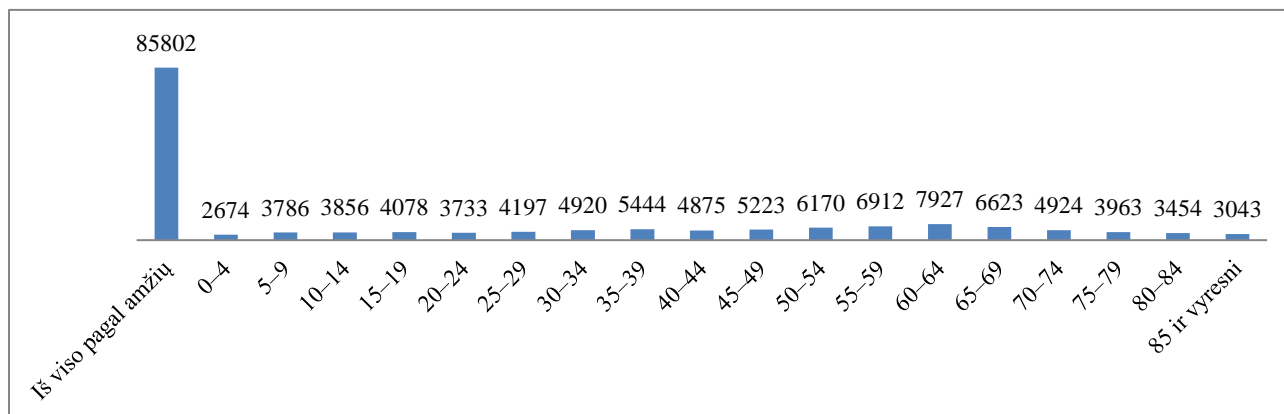
Gyventojų skaičius metų pradžioje Lietuvoje ir Panevėžio m. sav. 2022–2026 m. (abs. sk.)



Panevėžio miesto gyventojų pasiskirstymas pagal amžių (2025 m.)

Bendras gyventojų skaičius Panevėžio mieste 2025 m. – 85 802 gyventojai.

Gyventojų skaičius Panevėžio m. sav. pagal amžių 2025 m. (abs. sk.)



Analizuojant amžiaus grupes matyti, kad Panevėžys yra senėjančios visuomenės miestas, kuriame didžiausią gyventojų dalį sudaro vidutinio ir vyresnio amžiaus žmonės. Didžiausia gyventojų grupė – 60 – 64 metų žmonės. Šioje grupėje yra 7927 gyventojai, arba apie 9,2 % visų

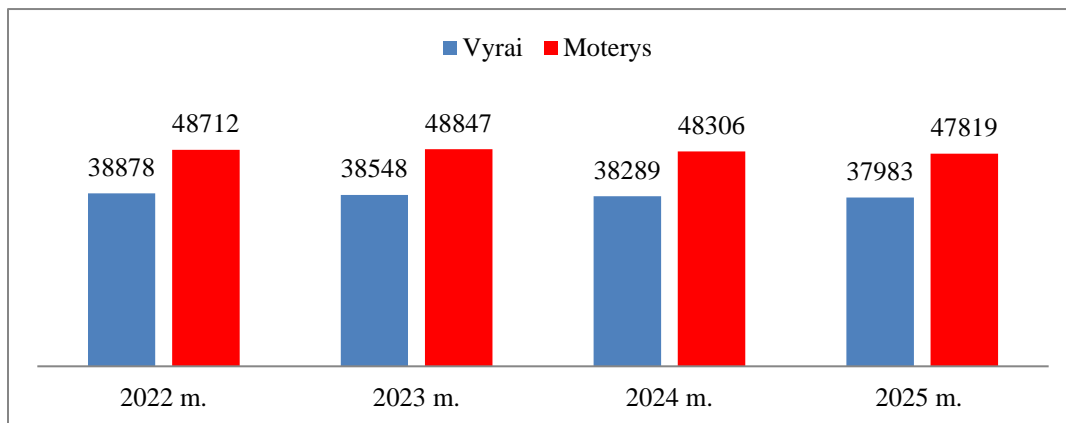
miesto gyventojų. Tai reiškia, kad gausiausia Panevėžio karta yra žmonės, gimę maždaug 1961–1965 metais. Ši karta priklauso vadinamajai pokario demografinio augimo bangai.

Vaikų yra gerokai mažiau nei vyresnių žmonių: 0–14 metų gyventojų užregistruota - **10 316**, tai sudaro tik apie **12 %** visų gyventojų. Tuo tarpu 65 metų ir vyresnių gyventojų: **22 007**, tai sudaro apie **25,6 %** visų gyventojų.

Taip pat Panevėžyje yra mažas jaunų suaugusiųjų skaičius: 20–29 metų grupėje gyvena - **7930** žmonių, tai sudaro apie **9,2 %** gyventojų.

Darbingo amžiaus branduolys vis dar gana stiprus: 35–64 metų gyventojų skaičius - **36 551**, tai sudaro apie **42,6 %** miesto gyventojų.

Gyventojų skaičius Panevėžio m. sav. pagal lytį 2022-2025 m. (abs. sk.)

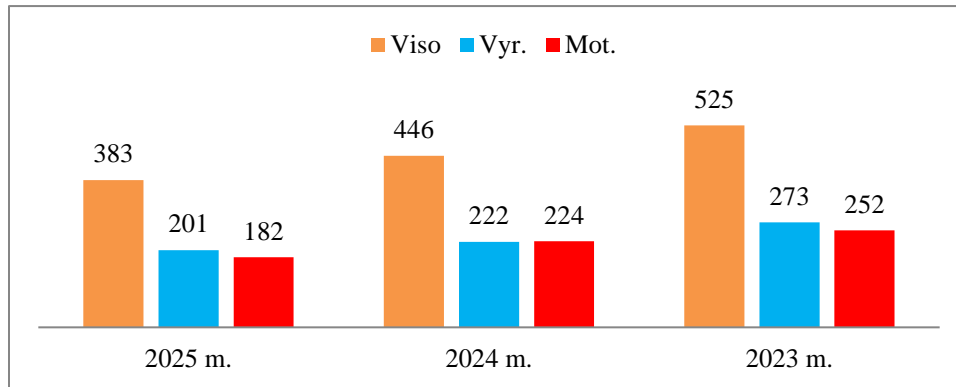


2025 m. Panevėžio miesto gyventojų struktūroje vyravo moterys. Mieste gyveno 47 819 moterų ir 37 983 vyrai, todėl moterų buvo beveik 10 tūkst. daugiau nei vyrų. Moterys sudarė daugiau nei pusę (55,7 proc.) visų miesto gyventojų. Tokia lyčių struktūra atspindi bendras Lietuvos demografines tendencijas, susijusias su ilgesne moterų gyvenimo trukme ir didesniu vyrų mirtingumu vyresniame amžiuje.

Gimstamumas

Gimstamumas yra vienas svarbiausių demografinių rodiklių, atspindinčių visuomenės kaitą ir gyventojų skaičiaus atsinaujinimą. Gimusių vaikų skaičius leidžia vertinti ne tik dabartinę demografinę situaciją, bet ir prognozuoti ateities gyventojų struktūros pokyčius. Gimstamumui įtakos turi įvairūs socialiniai, ekonominiai ir kultūriniai veiksniai, tokie kaip šeimos planavimas, gyvenimo sąlygos, užimtumas, pajamos bei visuomenėje vyraujančios vertybės. Todėl gimstamumo rodiklių analizė yra svarbi siekiant suprasti gyventojų kaitos tendencijas ir planuoti ateities socialinę bei ekonominę raidą.

Gimstamumas Panevėžio m. sav. 2023–2025 m. (abs. sk.)



2023–2025 m. Panevėžio mieste gimstamumas nuosekliai mažėjo. 2023 m. buvo užregistruoti 525 gimę vaikai, 2024 m. – 446, o 2025 m. – tik 383. Per dvejus metus gimusiųjų skaičius sumažėjo 142 vaikais, arba apie 27 proc.

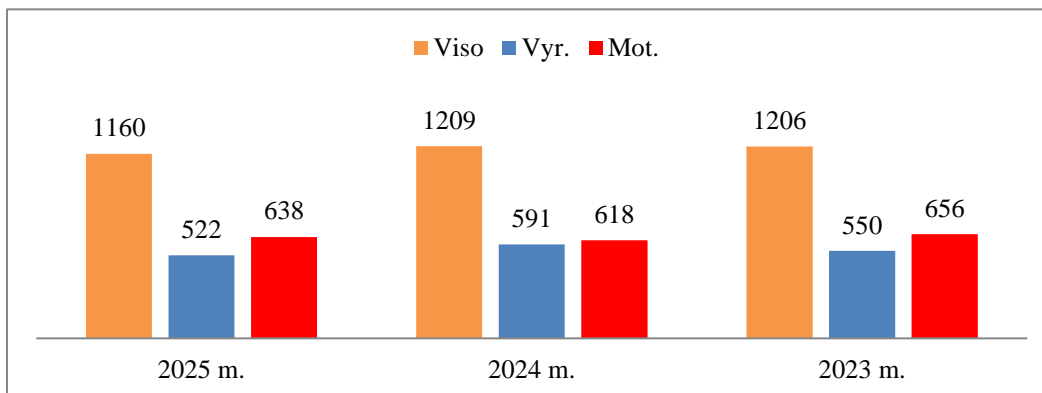
Analizuojant duomenis pagal lytį, visais nagrinėtais metais gimė daugiau berniukų nei mergaičių, išskyrus 2024 m., kai mergaičių (224) gimė šiek tiek daugiau nei berniukų (222). 2025 m. gimė 201 berniukas ir 182 mergaitės, o 2023 m. – atitinkamai 273 berniukai ir 252 mergaitės.

2023–2025 m. Panevėžio mieste stebima ryški gimstamumo mažėjimo tendencija. Šie duomenys atspindi nepalankias demografines tendencijas, kurios būdingos ne tik Panevėžio miestui, bet ir visai Lietuvai. Mažėjantis gimstamumas gali būti siejamas su visuomenės senėjimu, mažesniu vaisingo amžiaus gyventojų skaičiumi, ekonominiais bei socialiniais veiksniais ir vėlesniu šeimos kūrimu.

Mirtingumas

2023–2025 m. Panevėžio mieste mirtingumo rodikliai išliko aukšti ir gerokai viršijo gimstamumo rodiklius. Nors 2025 m. bendras mirusiųjų skaičius šiek tiek sumažėjo, natūrali gyventojų kaita išliko neigiama, o tai atspindi nepalankias miesto demografines tendencijas.

Mirtingumas Panevėžio m. sav. 2023–2025 m. (abs. sk.)



Didžiausias Panevėžio mieste mirčių skaičius analizuojant trijų metų laikotarpį užregistruotas 2024 m. – mirė 1209 gyventojai, o mažiausias – 2025 m., kai mirė 1160 gyventojų. Nors bendras mirusiųjų skaičius šiek tiek mažėjo, pokyčiai nebuvo ryškūs.

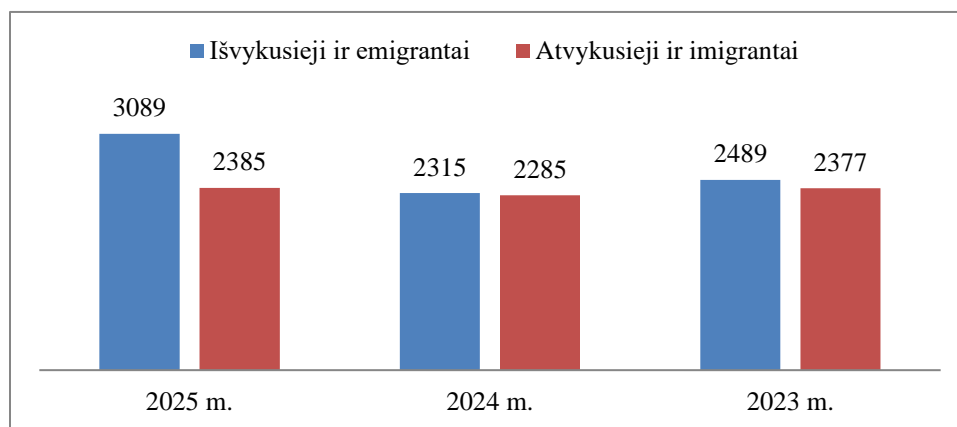
Analizuojant duomenis pagal lytį, visais metais mirė daugiau moterų nei vyrų. 2023 m. mirė 656 moterys ir 550 vyrų, 2024 m. – 618 moterų ir 591 vyras, o 2025 m. – 638 moterys ir 522 vyrai.

Lyginant gimstamumo ir mirtingumo rodiklius, matyti, kad mirusiųjų skaičius visais analizuojamais metais gerokai viršijo gimusiųjų skaičių. Tai rodo neigiamą natūralią gyventojų kaitą ir gyventojų skaičiaus mažėjimo tendenciją Panevėžio mieste.

Migracija

Migracija yra vienas svarbiausių demografinių procesų, turinčių įtakos gyventojų skaičiaus ir struktūros pokyčiams. Ji apima gyventojų persikėlimą iš vienos gyvenamosios vietos į kitą šalies viduje arba tarp skirtingų valstybių. Migracijos procesai daro reikšmingą poveikį miestų ir regionų demografinėi raidai, darbo rinkai, socialinei bei ekonominei aplinkai. Migracijos rodiklių analizė leidžia įvertinti gyventojų judėjimo tendencijas, nustatyti gyventojų skaičiaus pokyčių priežastis bei prognozuoti ateities demografinę situaciją.

Migracija Panevėžio m. sav. 2023–2025 m. (abs. sk.)



2023–2025 m. Panevėžio mieste gyventojų migracijos balansas buvo neigiamas, nes išvykusiųjų skaičius kiekvienais metais viršijo atvykusiųjų skaičių.

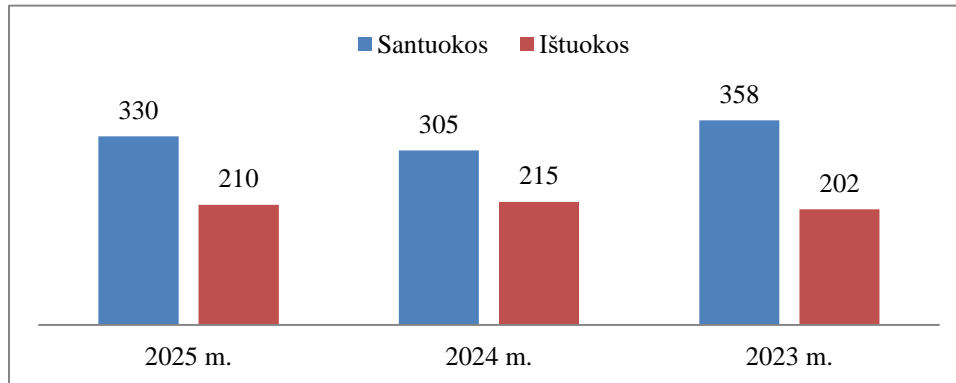
2023 m. į Panevėžio miestą atvyko 2377 gyventojai, o išvyko 2489, todėl migracijos saldo buvo neigiamas (-112 gyventojų). 2024 m. atvykusiųjų skaičius siekė 2285, o išvykusiųjų – 2315, todėl gyventojų netekta mažiau (-30 gyventojų). Tačiau 2025 m. migracijos rodikliai ženkliai pablogėjo – atvyko 2385 gyventojai, o išvyko net 3089, todėl migracijos saldo sudarė -704 gyventojus.

Didžiausias išvykusiųjų skaičius užfiksuotas 2025 m., kai iš Panevėžio išvyko 774 gyventojais daugiau nei 2024 m. Tuo tarpu atvykusiųjų skaičius per visą analizuojamą laikotarpį išliko gana stabilus ir svyravo nuo 2285 iki 2385 asmenų.

Šeimos kūrimas

Santuokos ir ištuokos yra svarbūs demografiniai rodikliai, atspindintys šeimos formavimo ir jos stabilumo tendencijas visuomenėje. Šie rodikliai leidžia įvertinti gyventojų požiūrį į šeimą, santuoką bei šeimyninio gyvenimo pokyčius. Santuokų ir ištuokų skaičiui įtakos turi įvairūs socialiniai, ekonominiai, kultūriniai bei demografiniai veiksniai, tokie kaip gyventojų amžius, užimtumas, pajamos, vertybių kaita ir gyvenimo būdo pokyčiai.

Santuokos ir ištuokos Panevėžio m. sav. 2023–2025 m. (abs. sk.)



2023–2025 m. Panevėžio mieste santuokų ir ištuokų skaičius kito nevienodai. 2023 m. buvo įregistruotos 358 santuokos, 2024 m. jų skaičius sumažėjo iki 305, o 2025 m. vėl padidėjo iki 330. Nors 2025 m. santuokų skaičius išaugo, jis vis dar nepasiekė 2023 m. lygio.

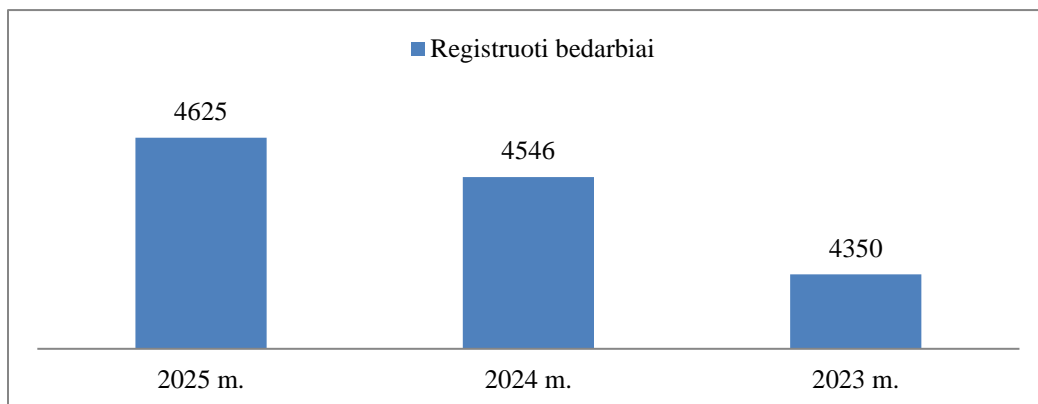
Ištuokų skaičius nagrinėjamu laikotarpiu išliko gana stabilus. 2023 m. buvo įregistruotos 202 ištuokos, 2024 m. – 215, o 2025 m. – 210. Didžiausias ištuokų skaičius užfiksuotas 2024 m., tačiau skirtumai tarp metų nėra dideli.

Lyginant santuokų ir ištuokų skaičių matyti, kad visais analizuojamais metais santuokų buvo daugiau nei ištuokų. 2025 m. vienai ištuokai teko apie 1,6 santuokos, 2024 m. – 1,4, o 2023 m. – 1,8 santuokos. Tai rodo, kad nors šeimų iširimo atvejų pasitaiko nemažai, naujų santuokų skaičius išlieka didesnis.

Darbo rinka

Registruoti bedarbiai yra vienas svarbiausių darbo rinkos rodiklių, atspindinčių gyventojų užimtumo situaciją ir ekonominę regiono būklę. Registruotų bedarbių skaičius parodo, kiek darbingo amžiaus gyventojų aktyviai ieško darbo ir yra registruoti Užimtumo tarnyboje. Šiam rodikliui įtakos turi ekonomikos augimas, darbo vietų pasiūla, gyventojų kvalifikacija, migracijos procesai bei kiti socialiniai ir ekonominiai veiksniai.

Registruoti bedarbiai Panevėžio m. sav. 2023–2025 m. (abs. sk.)



2023–2025 m. Panevėžio mieste registruotų bedarbių skaičius nuosekliai didėjo. 2023 m. buvo registruota 4350 bedarbių, 2024 m. jų skaičius išaugo iki 4546, o 2025 m. pasiekė 4625.

Per analizuojamą laikotarpį registruotų bedarbių skaičius padidėjo 275 asmenimis, arba apie 6,3 proc. Didžiausias augimas fiksuotas 2024 m., kai bedarbių skaičius, palyginti su 2023 m., padidėjo 196 asmenimis. 2025 m. augimas išliko, tačiau buvo mažesnis – registruotų bedarbių skaičius padidėjo dar 79 asmenimis.

Šie duomenys rodo, kad darbo rinkos situacija Panevėžio mieste nagrinėjamu laikotarpiu šiek tiek prastėjo.

Apibendrinimas

Atlikta 2023–2025 m. Panevėžio miesto demografinių ir socialinių rodiklių analizė parodė nepalankias gyventojų kaitos tendencijas. Mieste moterų buvo daugiau nei vyrų, o gimstamumas kasmet mažėjo ir išliko gerokai mažesnis už mirtingumą, todėl natūrali gyventojų kaita buvo neigiama. Taip pat fiksuotas neigiamas migracijos balansas – išvykstančiųjų skaičius viršijo atvykstančiųjų skaičių, ypač 2025 m. Santuokų buvo daugiau nei ištuokų, tačiau šeimų kūrimo rodikliai svyravo. Be to, analizuojamu laikotarpiu didėjo registruotų bedarbių skaičius. Visi šie rodikliai rodo, kad Panevėžio miestas susiduria su gyventojų skaičiaus mažėjimo, visuomenės senėjimo ir darbo rinkos iššūkiais, todėl svarbu ieškoti priemonių gyventojų skaičiui ir socialinei grovei stiprinti.