

**PANEVĖŽIO MIESTO SAVIVALDYBĖS TARYBA**

**SPRENDIMAS**

**DĖL PANEVĖŽIO MIESTO SAVIVALDYBĖS VISUOMENĖS SVEIKATOS  
STEBĖSENOS 2013 METŲ ATASKAITOS PATVIRTINIMO**

2015 m. d. Nr.  
Panevėžys

Vadovaudamasi Lietuvos Respublikos visuomenės sveikatos stebėsenos (monitoringo) įstatymo 7 straipsnio 3 dalimi, Bendrųjų savivaldybių visuomenės sveikatos stebėsenos nuostatų, patvirtintų Lietuvos Respublikos sveikatos apsaugos ministro 2003 m. rugpjūčio 11 d. įsakymu Nr. V-488, 6.4 papunkčiu, Panevėžio miesto savivaldybės taryba n u s p r e n d ž i a:

Patvirtinti Panevėžio miesto savivaldybės visuomenės sveikatos stebėsenos 2013 metų ataskaitą (pridedama).

Savivaldybės meras

Vitalijus Satkevičius

RENGĖ

Mindaugas Burba

SUDERINTA

Tarybos sekretorė

Ingrida Mazaliauskienė

Mero pavaduotoja

Regina Eitmonė

Administracijos direktorė

Kristina Nakutytė

Administracijos direktoriaus pavaduotoja

Janina Gaidžiūnaitė

Teisės skyriaus vyr. specialistas

Aušrys Valkūnas

Vyr. specialistė

Agnė Valužytė

PATVIRTINTA

Panevėžio miesto savivaldybės tarybos  
2015 m. kovo d. sprendimu Nr.

**PANEVĖŽIO MIESTO SAVIVALDYBĖS  
VISUOMENĖS SVEIKATOS STEBĖSENOS  
2013 METŲ ATASKAITA**

**PANEVĖŽYS**

**2014 m.**

## TURINYS

ĮVADAS.....	3
1. BENDROJI DALIS.....	4
1.1. Demografinė ir socialinė-ekonominė situacija.....	4
1.1.1. Gyventojai.....	4
1.1.2. Natūrali gyventojų kaita.....	6
1.1.3. Mirtingumas pagal priežastis.....	8
1.1.4. Registruoti bedarbiai.....	10
1.1.5. Socialinės rizikos šeimos.....	11
1.1.6. Užregistruota nusikalstamų veikų.....	11
2. SPECIALIOJI DALIS.....	12
2.1. Gyventojų sveikatos būklė.....	12
2.1.1. Gyventojų sergamumas.....	12
2.1.2. Psichikos ir elgesio sutrikimai.....	16
2.1.3. Kvėpavimo sistemos sutrikimai.....	18
2.1.4. Kraujotakos sistemos ligos.....	20
2.1.5. Traumų, apsinuodijimų ir kt. išorinių priežasčių padariniai.....	22
2.1.6. Asmenys, pirmą kartą pripažinti neįgaliais.....	24
2.2. Profilaktinė vaikų sveikatos priežiūra.....	24
2.2.1. Profilaktiškai patikrintų moksleivių sveikata.....	24
2.2.2. Profilaktiškai patikrintų ikimokyklinių įstaigų vaikų sveikata.....	26
2.3. Fizinė aplinka.....	27
2.3.1. Triukšmo lygio pokytis savivaldybėje.....	27
2.3.2. Vidutinis naudingasis plotas, tenkantis vienam gyventojui.....	27
2.3.3. Maudyklų vandens kokybė.....	28
2.3.4. Geriamojo vandens kokybė.....	28
2.4. Sveikatos priežiūros sistemos raida.....	28
2.4.1. Gydytojų skaičius.....	28
2.4.2. Apsilankymų pas gydytojus skaičius.....	29
2.4.3. Greitosios medicinos pagalbos suteiktų paslaugų apimtis.....	30
2.5. Ligų prevencijos programų vykdymas.....	31
2.6. Visuomenės gyvensena.....	32
IŠVADOS.....	36
REKOMENDACIJOS.....	37
PRIEDAI.....	38

## ĮVADAS

Panevėžio miesto savivaldybėje visuomenės sveikatos stebėseną vykdoma pagal Panevėžio miesto visuomenės sveikatos stebėsenos 2011–2013 metų programą, patvirtintą Panevėžio miesto savivaldybės tarybos 2011 m. liepos 14 d. sprendimu Nr. 1–6–27. Programoje nustatyti Panevėžio miesto visuomenės sveikatos stebėsenos tikslai, uždaviniai, jų įgyvendinimo priemonės, apimtis, finansavimo šaltiniai ir vertinimo kriterijai. Programą sudaro septyni renkamų rodiklių objektai: demografinė ir socialinė-ekonominė situacija, gyventojų sveikatos būklė, fizinė aplinka, sveikatos priežiūros sistemos raida, profilaktinė vaikų sveikatos priežiūra, ligų prevencijos programų vykdymas, visuomenės gyvensena.

**Panevėžio miesto visuomenės sveikatos stebėsenos 2011–2013 metų programos tikslas** – užtikrinti efektyvią savivaldybės stebėsenos sistemos veiklą, duomenų, reikalingų valstybinėms ir vietinėms sveikatos programoms įgyvendinti ir vietinei sveikatos politikai formuoti, kaupimą. Siekiama analizuoti ir vertinti gyventojų sveikatą, rizikos veiksnių kitimo tendencijas, užtikrinti duomenų teikimą Panevėžio miesto savivaldybei ir kitoms institucijoms.

Vykdamas 2013 metų Panevėžio miesto savivaldybės visuomenės sveikatos stebėseną pasiekti šie rezultatai:

1. Išanalizuoti 177 stebėsenos rodikliai;
2. Atliktos 4 apklausos:
  - a) „Nutukimo, antsvorio paplitimas Panevėžio mieste“;
  - b) „Ar sunki mano kuprinė?“;
  - c) „Fizinis aktyvumas ir požiūris į sveiką gyvenseną“;
  - d) „Alkoholio vartojimas tarp jaunimo“.
3. Dalyvauta 2 respublikiniuose tyrimuose:
  - a) „65 metų ir vyresnių asmenų sveikatos netolygumai Lietuvoje“;
  - b) „Lietuvos gyventojų mityba ir fizinis aktyvumas“.
4. Parengta 12 ataskaitų, pateikta 16 pranešimų visuomenei. Iš jų – 6 straipsniai Panevėžio miesto dienraščiuose.
5. Išspausdintas 1 leidinys viešinti stebėsenos rezultatus. Leidinyje esantys statistiniai duomenys ir rodikliai skirti Panevėžio miesto savivaldybės, sveikatos įstaigų administracijoms, politikams, žiniasklaidai ir miesto gyventojams. Pateikti duomenys apie Panevėžio miesto gyventojų demografinę, socialinę-ekonominę situaciją, mirtingumą, sveikatos būklę ir visuomenės gyvenseną.
6. Pateiktos išvados ir pasiūlymai, 1 pranešimas socialiniams partneriams ir 8 informaciniai pranešimai paskelbti Visuomenės sveikatos biuro interneto svetainėje.

Panevėžio miesto savivaldybės duomenys pagal galimybes renkami, kaupiami, analizuojami, pateikiami nuo 2010 m., lyginami su bendru Lietuvos, Šiaulių miesto ir Panevėžio apskrities vidurkiu.

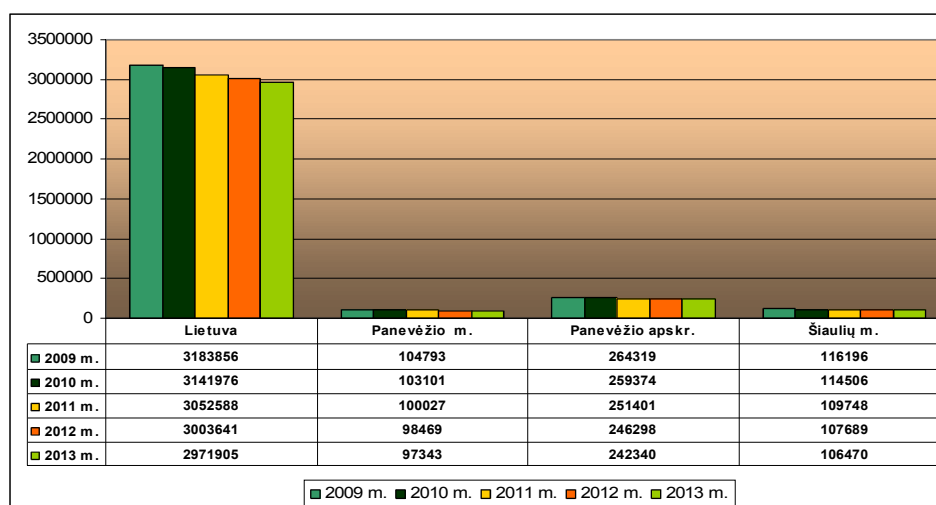
Rodikliai ir duomenys renkami iš Lietuvos statistikos departamento, Higienos instituto Sveikatos informacijos centro, Valstybinio psichikos sveikatos centro, Vilniaus universiteto Onkologijos instituto, Sveikatos mokymo ir ligų prevencijos centro, Valstybinės maisto ir veterinarijos tarnybos, Panevėžio miesto savivaldybės, Panevėžio miesto visuomenės sveikatos priežiūros specialistų, Panevėžio teritorinės ligonių kasos.

# 1. BENDROJI DALIS

## 1.1. DEMOGRAFINĖ IR SOCIALINĖ-EKONOMINĖ SITUACIJA

### 1.1.1. Gyventojai

Gyventojų skaičius Lietuvoje, Panevėžyje ir kituose didžiuosiuose miestuose tendencingai mažėja (1 pav.). Pagal Lietuvos statistikos departamento pateiktus duomenis, 2013 m. pradžioje Panevėžyje gyveno 97343 žmonės, t. y. 7450 žmonių mažiau negu 2009 m. pradžioje. Vertinant vyrų ir moterų demografinę situaciją tiek Panevėžyje, tiek kituose didžiuosiuose miestuose ir visoje Lietuvoje, moterų yra daugiau nei vyrų. 2013 m. Panevėžyje gyveno 54314 moterų ir 43029 vyrai.



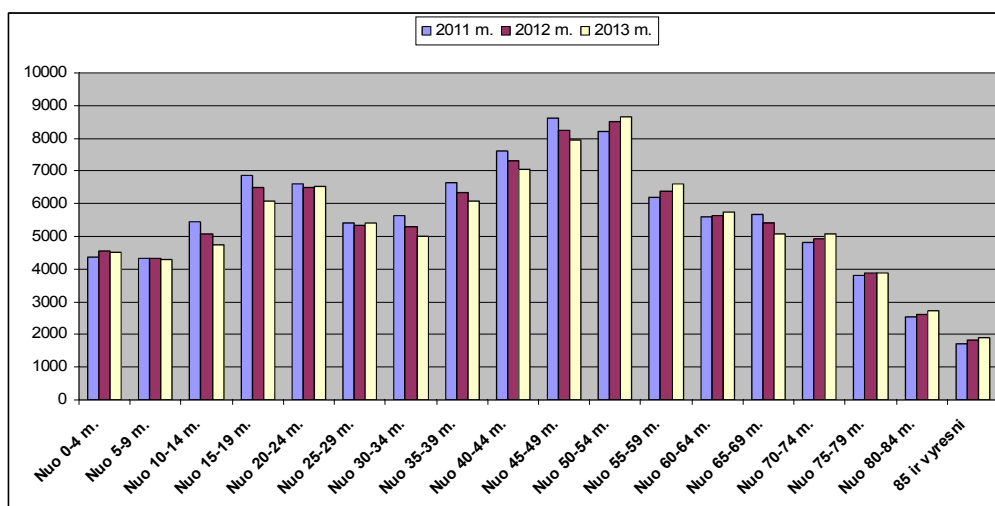
1 pav. Gyventojų skaičius metų pradžioje Lietuvoje, Panevėžio apskrityje, Šiaulių mieste ir Panevėžio mieste 2009–2013 m. (absol. skč.)

*Šaltinis – Lietuvos statistikos departamentas*

Mažėjant gyventojų skaičiui ir toliau pastebima gyventojų senėjimo tendencija. Ši tendencija vyrauja ne tik Panevėžyje, bet ir visoje Lietuvoje.

Pagal amžiaus grupes Panevėžio miesto gyventojai kaip ir 2012 metais pasiskirstė panašiai. Nežymiai padidėjo 20–29 metų amžiaus gyventojų ir pensinio amžiaus gyventojų skaičius. Sumažėjo darbingo amžiaus gyventojų skaičius.

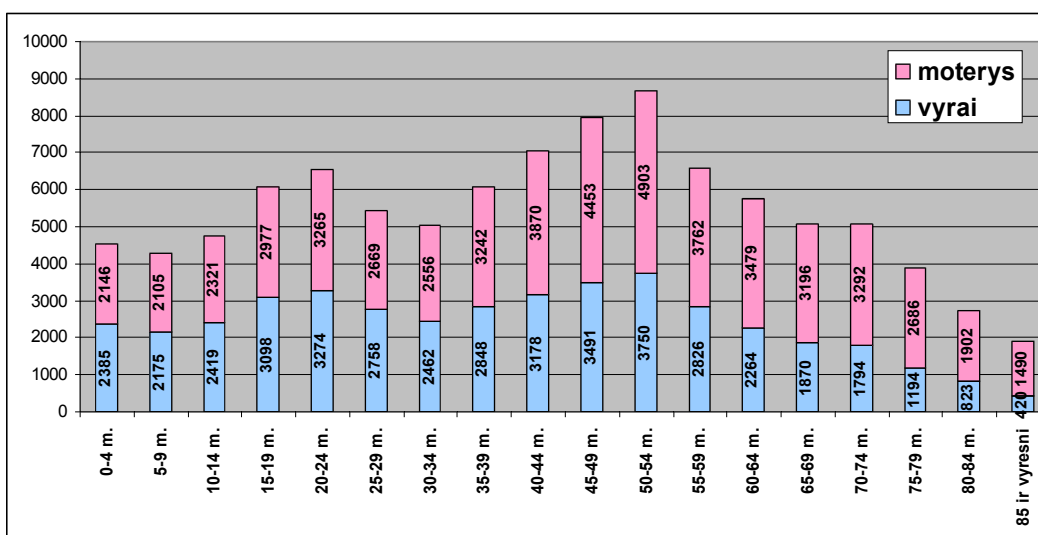
2013 m. pradžioje Panevėžyje pensinio amžiaus gyventojai sudarė 25 proc. Per ketverių metų laikotarpį šis skaičius išaugo 4 proc. (2010 m. – 21 proc. pensinio amžiaus gyventojų) (2 pav.).



2 pav. Gyventojų skaičius metų pradžioje pagal 5 m. amžiaus grupes Panevėžio mieste 2011–2013 m. (absol. skč.)

Šaltinis – Lietuvos statistikos departamentas

Pradedant nuo 50 metų gyventojų amžiaus grupės, vyrų procentinė dalis gyventojų struktūroje nuolat mažėja (3 pav.).

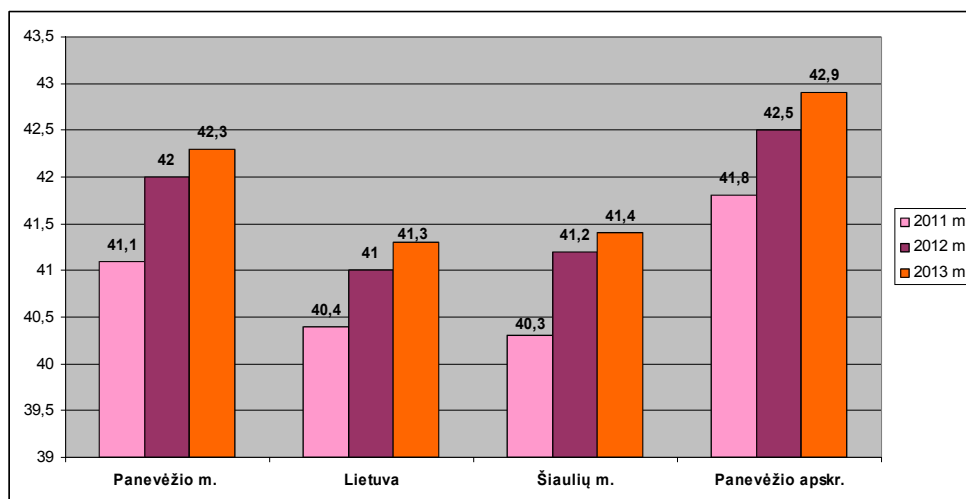


3 pav. Panevėžio miesto savivaldybės gyventojų struktūra pagal lytį 2013 m. (absol. skč.)

Šaltinis – Lietuvos statistikos departamentas

Vidutinio gyventojų amžiaus pokyčiai Panevėžio mieste susiję su senėjančia visuomene, kadangi nuo 2011 m. panevėžiečių vidutinis amžius pailgėjo 1,2 metų ir 2013 m. pradžioje buvo 42,3 metų (moterų – 45,0, vyrų – 39,0).

Moterų vidutinis amžius yra ilgesnis nei vyrų. Lyginant su Lietuvos rodikliais, Panevėžio mieste vidutinis gyventojų amžius yra ilgesnis. 2013 m. Lietuvoje šis rodiklis buvo – 41,3 metų, o Panevėžyje – 42,3 metų (4 pav.).



4 pav. Vidutinis gyventojų amžius metų pradžioje Lietuvoje, Panevėžio apskrityje, Šiaulių ir Panevėžio miestuose nuo 2011–2013 m.

Šaltinis – Lietuvos statistikos departamentas

**Demografinės senatvės koeficientas** – pagyvenusių (60 metų ir vyresnių) žmonių skaičius, tenkantis šimtui vaikų iki 15 metų amžiaus. Šis rodiklis visoje šalyje kasmet didėja. Kaimyninių savivaldybių atžvilgiu Panevėžio miesto savivaldybė 2013 metais buvo antra po Panevėžio apskrities (1 lent.).

#### Demografinės senatvės koeficientas metų pradžioje

1 lentelė

Savivaldybė	2011 m.	2012 m.	2013 m.
Lietuva	120	122	124
<b>Panevėžys</b>	<b>131</b>	<b>135</b>	<b>138</b>
Panevėžio apskritis	140	145	149
Šiauliai	121	124	126

Šaltinis – Lietuvos statistikos departamentas

Vidutinės tikėtinos gyvenimo trukmės (metais) skirtumai tarp savivaldybių yra labai maži. Lyginant su Lietuvos vidurkiu, išsiskiria Panevėžio miestas, kur vidutinė tikėtina gyvenimo trukmė yra ilgiausia (**76,8 metų**). Mūsų savivaldybės reikšmė yra 4 proc. didesnė už šalies vidurkį.

### 1.1.2. Natūrali gyventojų kaita

Dar vienas svarbus rodiklis, atspindintis demografinę situaciją, yra gimstamumas. 2013 m. Panevėžio mieste gimė 861 naujagimis. Lyginant su 2012 m. – 61 naujagimiu mažiau. Panevėžyje per pastaruosius ketverius metus gimstamumas buvo mažesnis nei mirtingumas.

Mirusiųjų skaičius Panevėžyje 2013 metais sumažėjo 67 gyventojais. Ketverių metų laikotarpiu 2013 metais mirtingumas Panevėžio mieste buvo pats mažiausias.

Per pastaruosius ketverius metus (t. y. 2010–2013 m.) Panevėžio mieste 2013 m. daugiausia užregistruota santuokų (622) ir mažiausiai ištuokų (302).

Išanalizavus statistinius duomenis matyti, kad 2013 m. Panevėžyje padidėjo mirusių kūdikių skaičius (nuo 2 iki 4). Visi mirę kūdikiai buvo vyriškos lyties (2 lent.).

Natūrali gyventojų kaita Panevėžyje 2010–2013 m. (absol. skč.)

2 lentelė

Natūrali gyventojų kaita	2010 m.	2011 m.	2012 m.	2013 m.
Gimė	845	897	922	861
Mirė	1238	1225	1246	1179
Natūrali kaita	-393	-328	-324	-318
Natūralus prieaugis	-2,26	-1,71	-	-3,18
Įregistruota santuokų	526	548	600	622
Įregistruota ištuokų	330	333	361	302
Kūdikių iki 1 m. mirtingumas	2	2	2	4

Šaltinis – Lietuvos statistikos departamentas

Gimstamumas pagal motinos amžių gana proporcingas kaip ir visoje šalyje. Daugiausia gimdė 25–29 m. moterys (36 proc. visų gimdymų). 2013 m. padaugėjo gimdančių 15–19 metų ir 45–49 metų moterų (3 lent.).

Gimusieji pagal motinos amžių ir metus Panevėžyje 2010–2013 m. (absol. skč.)

3 lentelė

Panevėžio miesto savivaldybė	2010 m.	2011 m.	2012 m.	2013 m.
Iš viso pagal amžių	988	1040	922	861
Iki 15 m.	0	0	0	0
15–19 m.	41	24	25	33
20–24 m.	186	185	174	166
25–29 m.	375	404	344	304
30–34 m.	255	298	228	233
35–39 m.	115	106	122	102
40–44 m.	16	20	28	18
45–49 m.	0	3	1	4
50 m. ir vyresni	0	0	0	0
Nenurodyta	0	0	0	1

Šaltinis – Lietuvos statistikos departamentas

Viena iš pagrindinių Panevėžio miesto gyventojų skaičiaus mažėjimo priežasčių yra neigiamas migracijos saldo. *Migracijos saldo* – tai atvykusių ir išvykusių iš tam tikros teritorijos žmonių skaičiaus skirtumas.

2013 m. iš Panevėžio miesto į užsienį išvyko 1011 gyventojų, palyginti su 2012 m., – 52 panevėžiečiais mažiau (4 lent.).

Vidinė ir tarptautinė migracija Panevėžio mieste 2010–2013 m. (absol. skč.)

4 lentelė

Vidaus ir tarptautinė migracija	2010 m.	2011 m.	2012 m.	2013 m.
Atvyko	1520	1770	2010	1981
Išvyko	4201	3000	2793	2678



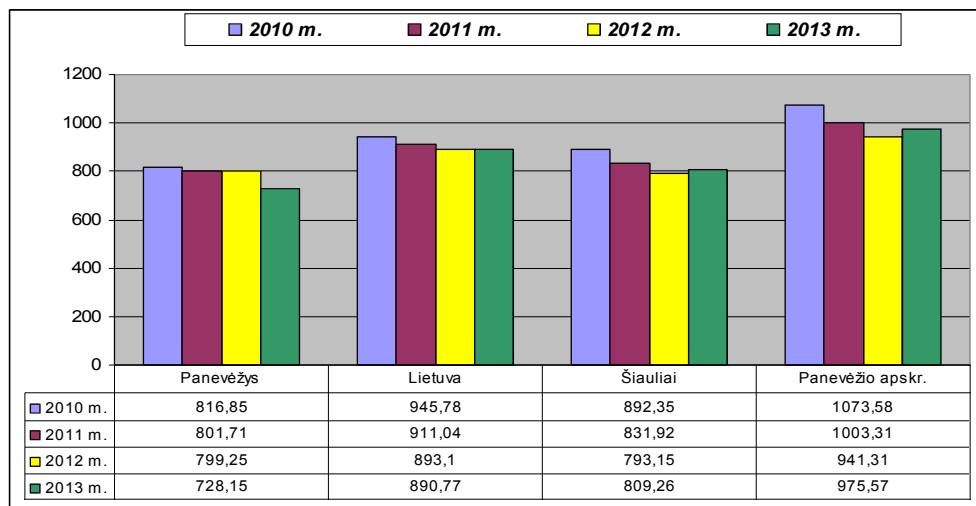
Neto migracija	-2681	-1230	-783	-697
<b>Tarptautinė migracija</b>				
Atvyko	159	495	544	533
Išvyko	2770	1588	1063	1011
Neto migracija	-2611	-1093	-519	-478

*Šaltinis – Lietuvos statistikos departamentas*

### 1.1.3. Mirtingumas pagal priežastis

Mirtingumo statistika reikšminga, nes ji rodo bendrą gyventojų sveikatos būklę, sveikatos priežiūros veiksmingumą ir kokybę, sveikatos netolygumus ir sveikatos priežiūros prieinamumą.

Panevėžio miesto savivaldybėje standartizuotas mirtingumo rodiklis yra vienas mažiausių, palyginti su kitomis šalies savivaldybėmis (5 pav.). Tiksliausiai mirtingumo skirtumus rodo standartizuoti mirtingumo rodikliai (mirusiųjų skaičius 100 000 gyventojų pagal Europos standartą, kai eliminuojamas amžiaus veiksnys).



5 pav. Standartizuotas mirtingumas Lietuvoje, Panevėžio ir Šiaulių miestuose, Panevėžio apskrityje 100 000 gyv. 2010–2013 m.

*Šaltinis – Higienos instituto Sveikatos informacijos centras*

Panevėžyje 2013 m. mirė 1179 gyventojai, t. y. 67 asmenimis **mažiau** nei 2012 m. 100 000 gyventojų 2013 m. teko 1217,4 mirusiojo (2012 m. – 1272,6/100 000 gyventojų).

Panevėžio miesto gyventojų mirties priežasčių struktūra nepakito. Pagrindinės mirties priežastys – *kraujotakos sistemos ligos, piktybiniai navikai ir išorinės mirties priežastys*.

Panevėžyje 2013 m. **nuo kraujotakos sistemos ligų** mirė 671 asmuo, t. y. daugiau nei pusė mirusiųjų (57 proc. visų mirusiųjų). Tai dažniausia miesto gyventojų mirties priežastis. Moterys nuo kraujotakos sistemos ligų miršta dažniau nei vyrai.

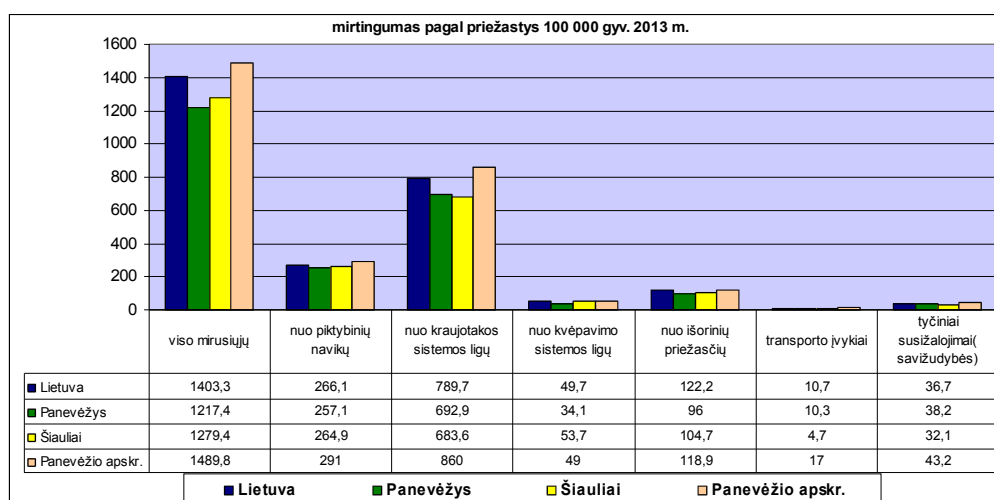
Antroje mirties priežasčių struktūros vietoje – *piktybiniai navikai*. 2013 m. nuo šių ligų mirė 249 panevėžiečiai, t. y. 22 proc. visų mirusiųjų. Panevėžyje vyrų mirtingumas nuo piktybinių navikų ligų daugelį metų buvo didesnis nei moterų, tačiau 2013 m. moterų mirtingumas pralenkė vyrų mirtingumą. 2013 m. mirė 128 moterys ir 121 vyras.

**Nuo išorinių mirties priežasčių** 2013 m. mirė 93 panevėziečiai, t. y. 8 proc. visų mirusiųjų. Nuo 2010 m. šis mirtingumo rodiklis sumažėjo. Vyrų mirtingumas nuo išorinių mirties priežasčių yra didesnis nei moterų.

2013 m. Panevėžyje mirė 542 vyrai, palyginti su 2012 m., – 106 vyrais **mažiau**. Daugiausia vyrų mirė nuo kraujotakos sistemos ligų (266 vyrai). Nuo piktybinių navikų 2013 m. Panevėžyje mirė 121 vyras, o nuo išorinių mirties priežasčių – 67 vyrai.

2013 m. Panevėžyje mirė 637 moterys, palyginti su 2012 m., – 39 moterimis **daugiau**. Panevėžio mieste daugelį metų vyrų mirdavo daugiau nei moterų, tačiau 2013 m. šis rodiklis pakito ir moterų mirtingumo rodiklis pralenkė ilgą laiką pirmavusį vyrų mirtingumą. Kaip ir vyrų, daugiausia moterų mirė nuo kraujotakos sistemos ligų (405 moterys), antroje vietoje – nuo piktybinių navikų (128 moterys) ir trečioje – nuo išorinių mirties priežasčių (26 moterys) (5 lent.).

Palyginti su Lietuvos ir kaimyninių savivaldybių mirtingumo rodikliais, Panevėžio miestas yra antras pagal mirusiųjų skaičių nuo tyčinių susižalojimų (savižudybių) (6 pav.).



6 pav. Mirtingumas pagal priežastis Panevėžyje, Lietuvoje, Šiauliuose ir Panevėžio apskrityje 2013 m. 100 000 gyv.

*Šaltinis – Higienos instituto Sveikatos informacijos centras*

### Mirtingumas pagal priežastis Panevėžyje 2010–2013 m. (absol. skč.)

5 lentelė

		Mirusiųjų skaičius	Kraujotakos sistemos ligos	Piktybiniai augliai	Kvėpavimo organų ligos	Išorinės mirties priežastys	Iš jų:	
							transporto įvykiai	tyčiniai susižalojimai (savižudybės)
2010 m.	Moterų	617	406	111	10	38	2	11
	Vyrų	621	288	153	26	75	9	31
	<b>Iš viso:</b>	<b>1238</b>	<b>694</b>	<b>264</b>	<b>36</b>	<b>113</b>	<b>11</b>	<b>42</b>
2011 m.	Moterų	581	383	114	3	26	4	10
	Vyrų	644	320	155	23	71	5	27
	<b>Iš viso:</b>	<b>1225</b>	<b>703</b>	<b>269</b>	<b>26</b>	<b>97</b>	<b>9</b>	<b>37</b>
2012 m.	Moterų	598	380	119	10	30	4	8
	Vyrų	648	345	141	16	74	8	22
	<b>Iš viso:</b>	<b>1246</b>	<b>725</b>	<b>260</b>	<b>26</b>	<b>104</b>	<b>12</b>	<b>30</b>
2013 m.	Moterų	637	405	128	12	26	5	10
	Vyrų	542	266	121	21	67	5	27
	<b>Iš viso:</b>	<b>1179</b>	<b>671</b>	<b>249</b>	<b>33</b>	<b>93</b>	<b>10</b>	<b>37</b>

*Šaltinis – Higienos instituto Sveikatos informacijos centras*

Vertinant pagal amžių matyti, kad daugiausia miršta vyresnio amžiaus (70 m. ir vyresni) gyventojų. 2013 m. padaugėjo 45–49 metų, 85 ir vyresnio amžiaus mirusių moterų, sumažėjo 50–59, 60–74 metų amžiaus mirusių vyrų (6 lent.).

Mirusieji pagal lytį ir amžių Panevėžio mieste 2011–2013 m. (absol. skč.)

6 lentelė

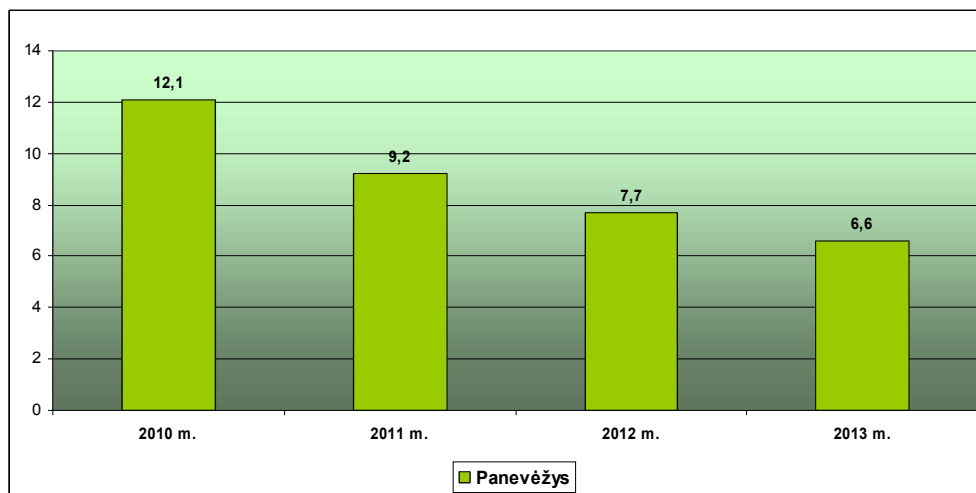
Panevėžio m.							
Vyrų				Moterų			
	2011 m.	2012 m.	2013 m.		2011 m.	2012 m.	2013 m.
0 m.	1	2	4	0 m.	1	0	0
1–4 m.	0	1	0	1–4 m.	1	1	1
5–9 m.	2	0	0	5–9 m.	0	0	0
10–14 m.	0	1	0	10–14 m.	0	0	0
15–19 m.	1	4	5	15–19 m.	1	1	4
20–24 m.	6	8	9	20–24 m.	1	0	0
25–29 m.	7	3	5	25–29 m.	3	0	0
30–34 m.	8	6	4	30–34 m.	3	0	2
35–39 m.	9	11	10	35–39 m.	3	6	2
40–44 m.	18	13	7	40–44 m.	9	7	7
45–49 m.	25	26	19	45–49 m.	10	13	20
50–54 m.	38	47	29	50–54 m.	17	18	18
55–59 m.	45	57	34	55–59 m.	19	23	19
60–64 m.	74	52	45	60–64 m.	27	30	22
65–69 m.	79	73	60	65–69 m.	32	43	41
70–74 m.	84	106	77	70–74 m.	61	56	62
75–79 m.	94	77	72	75–79 m.	84	81	82
80–84 m.	81	76	73	80–84 m.	105	124	117
85 ir vyresni	72	85	89	85 ir vyresni	204	195	240

Šaltinis – Lietuvos statistikos departamentas

#### 1.1.4. Registruoti bedarbiai

Šalies socialinė-ekonominė būklė – tai svarbus rodiklis, atskleidžiantis realią situaciją šalyje. Vienas iš svarbiausių rodiklių, atskleidžiančių šalies socialinę-ekonominę būklę, – bedarbių skaičius.

Analizuojant ketverių metų nedarbą mieste matyti, kad nedarbo lygis Panevėžio mieste sumažėjo 5,50 tūkst. bedarbių (7 pav.).

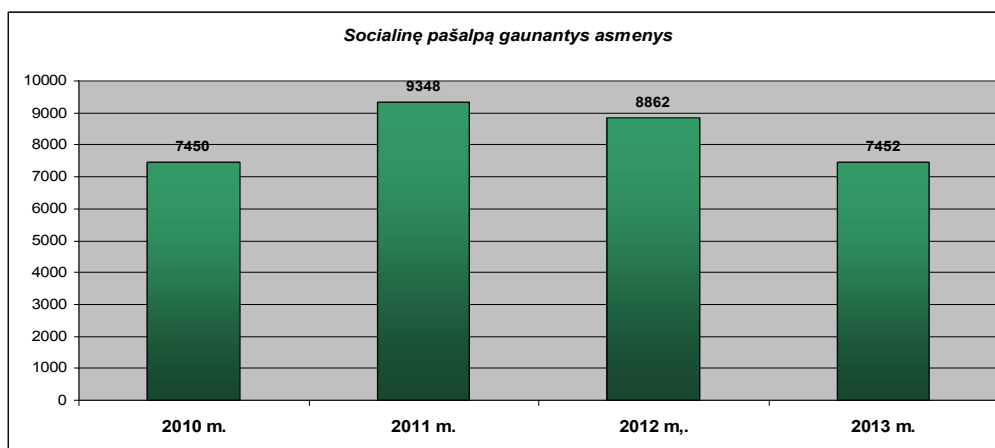


7 pav. Panevėžio miesto bedarbiai (tūkst.) 2010–2013 m.

Šaltinis – Lietuvos statistikos departamentas

### 1.1.5. Socialinės rizikos šeimos

Panevėžio miesto savivaldybėje nuo 2011 m. socialinę pašalpą gaunančių asmenų skaičius sumažėjo nuo 9348 iki 7452 (8 pav.).



8 pav. Socialinę pašalpą gaunančių asmenų skaičius Panevėžio miesto savivaldybėje 2010–2013 m. (absol. skč.)

Šaltinis – Lietuvos statistikos departamentas

### 1.1.6. Užregistruota nusikalstamų veikų

2013 m. Panevėžio mieste sumažėjo sunkių ir labai sunkių nusikaltimų, nužudymų, vagysčių iš gyvenamųjų patalpų, išžagininimų ir pasikėsinimų. Padaugėjo nusikalstamos veikų, nusikaltimų, sunkių sveikatos sutrikdymų ir viešosios tvarkos pažeidimų (7 lent.).

Nusikalstamos veikos Panevėžyje 2010–2013 m. (absol. skč.)

7 lentelė

100000 gyventojų tenka užregistruotų nusikalstamų veiku				
Panevėžio m.	2010 m.	2011 m.	2012 m.	2013 m.
Nusikalstamos veikos	2336	2158	2093	2207
Nusikaltimai	2099	1947	1888	2025
Sunkūs ir labai sunkūs nusikaltimai	115	98	92	79
Nužudymai	6	1	13	3
Sunkūs sveikatos sutrikdymai	2	8	5	9
Išžaginimai ir pasikėsinimai	4	7	5	2
Plėšimai	81	63	43	44
Vagystės (nusikaltimai)	838	732	610	603
Vagystės iš gyvenamųjų patalpų	118	111	81	42
Kelių transporto eismo saugumo taisyklių pažeidimai	61	47	47	45
Viešosios tvarkos pažeidimai (nusikaltimai)	150	149	155	183
Transporto priemonių vagystės (nusikaltimai)	120	91	98	92

Šaltinis – Lietuvos statistikos departamentas

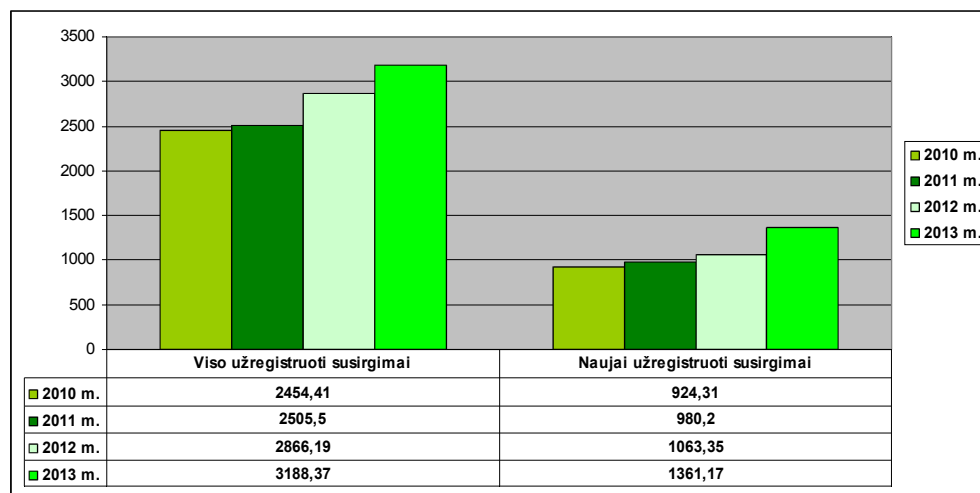
## 2. SPECIALIOJI DALIS

### 2.1. GYVENTOJŲ SVEIKATOS BŪKLĖ

#### 2.1.1. Gyventojų sergamumas

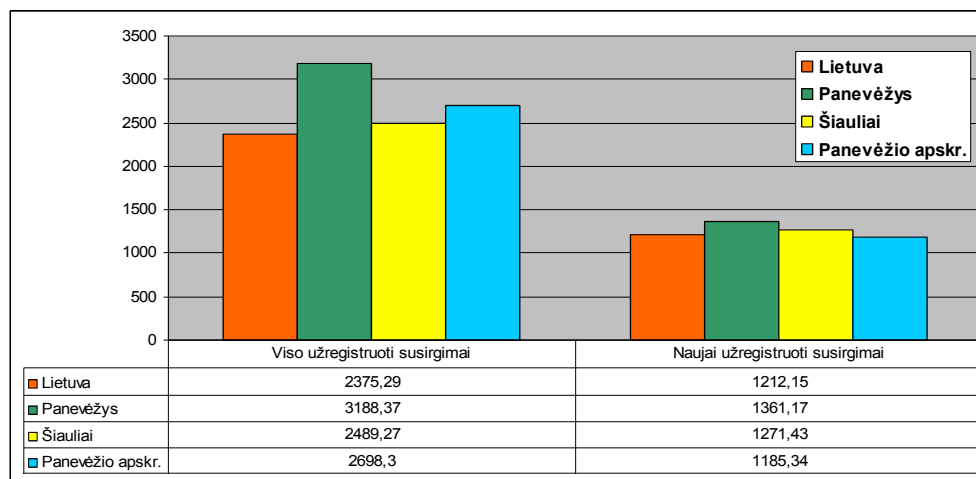
Higienos instituto Sveikatos informacijos centro duomenimis, 2013 m. Panevėžyje ambulatorines paslaugas teikiančiose sveikatos priežiūros įstaigose iš viso užregistruota 3188,37 susirgimų (1000 gyventojų). Šie rodikliai parodo, kad bendras sergamumas Panevėžio mieste kasmet didėja.

Naujų susirgimo atvejų mieste užregistruota 1361,17 (1000 gyventojų). Remiantis šiais duomenimis matyti, kad naujų susirgimo atvejų skaičius kasmet didėja (9 pav.).



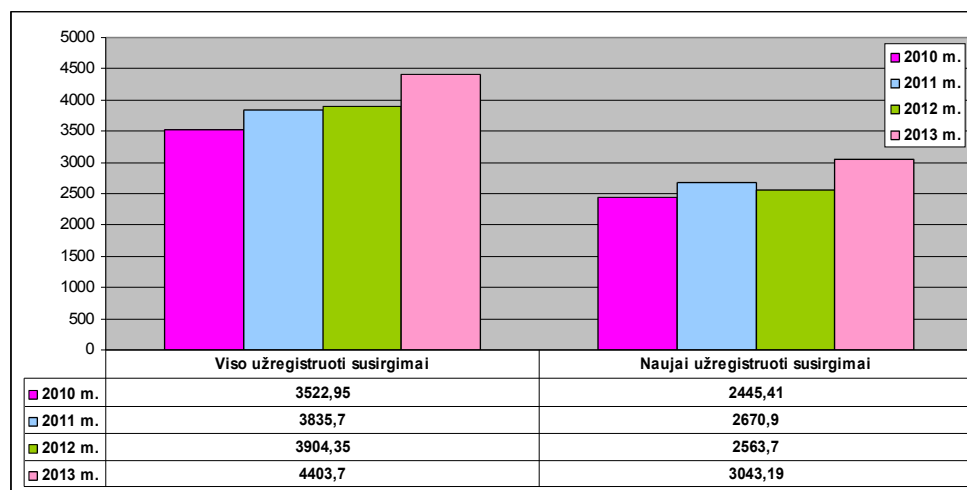
9 pav. Panevėžio miesto suaugusiųjų nuo 18 m. susirgimų skaičius, užregistruotas ambulatorinę pagalbą teikiančiose įstaigose 1000 gyventojų 2010–2013 m.

Palyginti 2013 m. sergamumo rodiklius su šalies ir Šiaulių miestu bei Panevėžio apskritimi, matyti, kad Panevėžio miestas pirmauja tiek iš viso užregistruotais susirgimo atvejais, tiek ir naujai užregistruotomis ligomis (10 pav.).



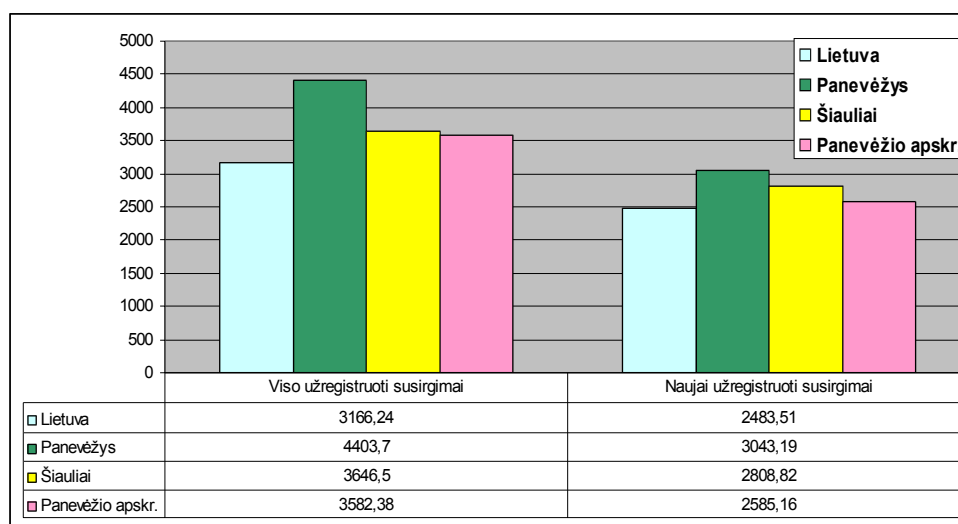
10 pav. Suaugusiųjų nuo 18 m. susirgimų skaičius 1000 gyventojų, užregistruotas ambulatorinę pagalbą teikiančiose įstaigose 2013 m. Lietuvoje, Panevėžyje, Šiauliuose ir Panevėžio apskrityje.

Vaikų nuo 0 iki 17 metų bendras sergamumas (visi užregistruoti susirgimai) 2013 m. Panevėžyje yra didelis. 2012 m. susirgimų iš viso užregistruota 3904,35 (1000 vaikų), o 2013 m. – 4403,7 (1000 vaikų). Naujų susirgimų užregistruota 3043,19 (1000 vaikų), t. y. 479,49 (1000 vaikų) atvejų daugiau nei 2012 m. (11 pav.).



11 pav. Panevėžio miesto vaikų 0–17 metų susirgimų skaičius, užregistruotas ambulatorinę pagalbą teikiančiose įstaigose 1000 gyventojų 2010–2013 m.

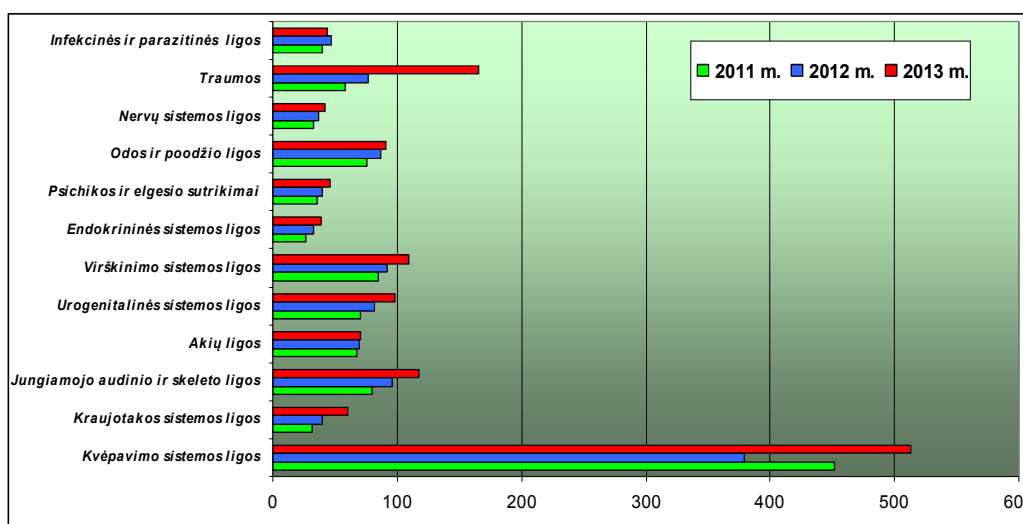
Palyginti su kitomis savivaldybėmis, Panevėžio miesto vaikų bendras sergamumas ir naujai užregistruoti susirgimai lenkia Lietuvos, Šiaulių ir Panevėžio apskrities sergamumo rodiklius (12 pav.).



12 pav. Vaikų nuo 0–17 m. susirgimų skaičius 1000 gyventojų, užregistruotas ambulatorinę pagalbą teikiančiose įstaigose, 2013 m. Lietuvoje, Panevėžyje, Šiauliuose ir Panevėžio apskrityje.

Šaltinis – Higienos instituto Sveikatos informacijos centras

Panevėžyje 2013 m. daugiausia naujų susirgimų atvejų užregistruota kvėpavimo sistemos ligomis (513,3/1000 gyventojų), jungiamojo audinio ir skeleto sistemos ligomis (117,1/1000 gyventojų), urogenitalinės sistemos ligomis (97,9/1000 gyventojų), odos ir poodžio ligomis (90,8/1000 gyventojų). Remiantis statistiniais duomenimis matyti, kad 2013 m. Panevėžyje ypač padidėjo naujai užregistruotų traumų ir kvėpavimo sistemos ligų skaičius (13 pav.).

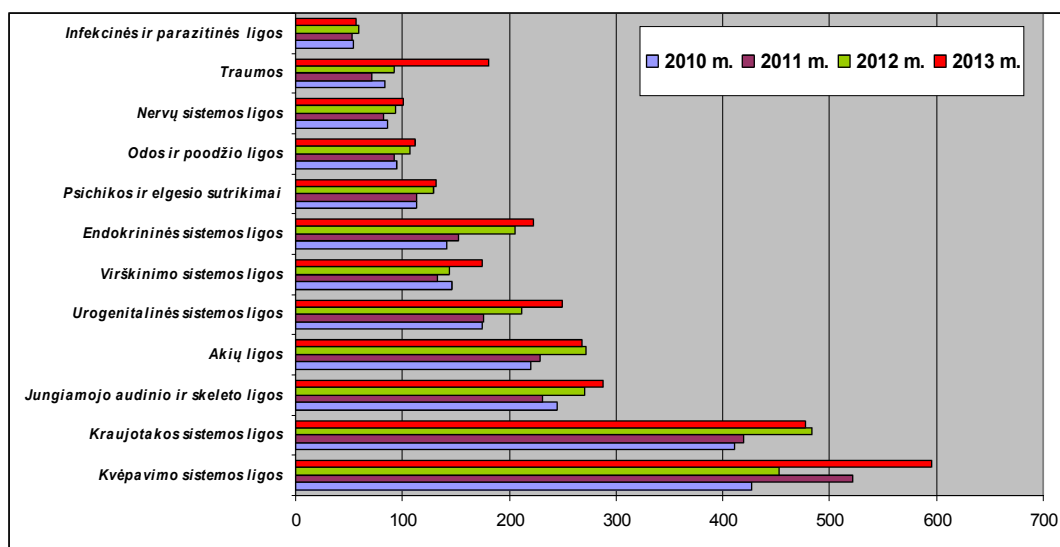


13 pav. Naujų užregistruotų susirgimų skaičius 1000 gyventojų Panevėžio mieste 2011–2013 metais.

Šaltinis – Higienos instituto Sveikatos informacijos centras

2013 m. Panevėžyje didžiausias bendras sergamumas (iš viso užregistruota susirgimų) užregistruotas kvėpavimo sistemos ligomis (595,7/1000 gyventojų), kraujotakos sistemos ligomis (477,7/1000 gyventojų), jungiamojo audinio ir skeleto sistemos ligomis (287,8/1000 gyventojų), akių ligomis (268,5/1000 gyventojų), urogenitalinės sistemos ligomis (249,7/1000 gyventojų), endokrininės sistemos ligomis (222,5/1000 gyventojų).

2013 m. sumažėjo iš viso užregistruotų susirgimų akių ligomis, infekcinėmis ir parazitinėmis ligomis, kraujotakos sistemos ligomis. Bendras sergamumas kitomis ligomis Panevėžio mieste didėja, ypač kvėpavimo sistemos ir urogenitalinės sistemos ligomis, daugėja traumų (14 pav.).



14 pav. Iš viso 2010–2013 m. Panevėžyje užregistruota susirgimų pagal ligų lokalizaciją 1000 gyventojų.

*Šaltinis – Higienos instituto Sveikatos informacijos centras*

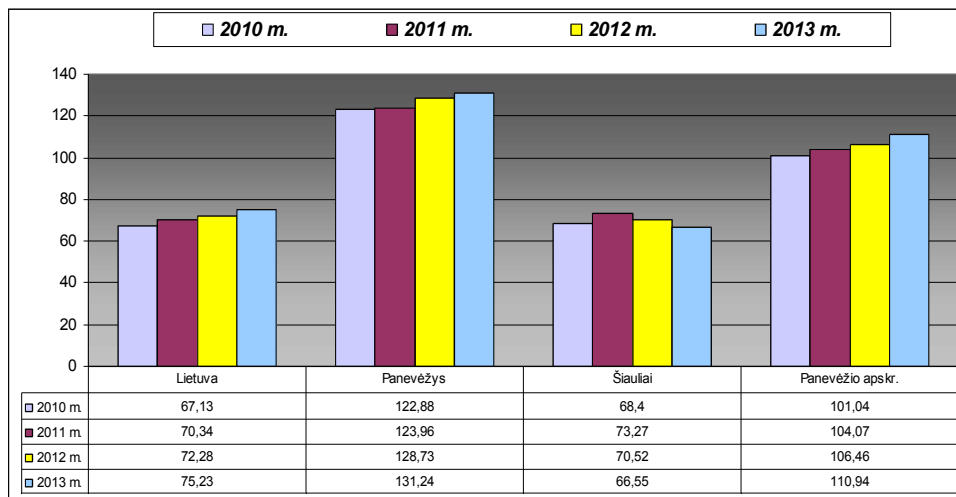
Pagal amžių daugiausia serga vyresnio amžiaus panevėžiečiai t. y. vyresni nei 65 m. Mažiausiai serga 18–44 m. amžiaus asmenys. Pagal lytį sveikatos sutrikimais dažniau skundžiasi moterys.

### 2.1.2. Psichikos ir elgesio sutrikimai

*Psichikos sveikata laikoma svarbiausia XXI a. visuomenės sveikatos sritimi. Dėl psichikos sutrikimų didėja sergamumas, neįgalumas, savižudybių skaičius, laikinas ir nuolatinis nedarbingumas, daugėja nelaimingų atsitikimų.*

Panevėžio mieste iš viso užregistruotų susirgimų psichikos ir elgesio sutrikimais skaičius yra didelis ir lenkia šalies, Šiaulių miesto ir Panevėžio apskrities rodiklius. Nuo 2010 m. šis bendro sergamumo rodiklis buvo užregistruotas 122,88 atvejų 1000 gyventojų, o 2013 m. – 131,24/1000 gyventojų (15pav.).

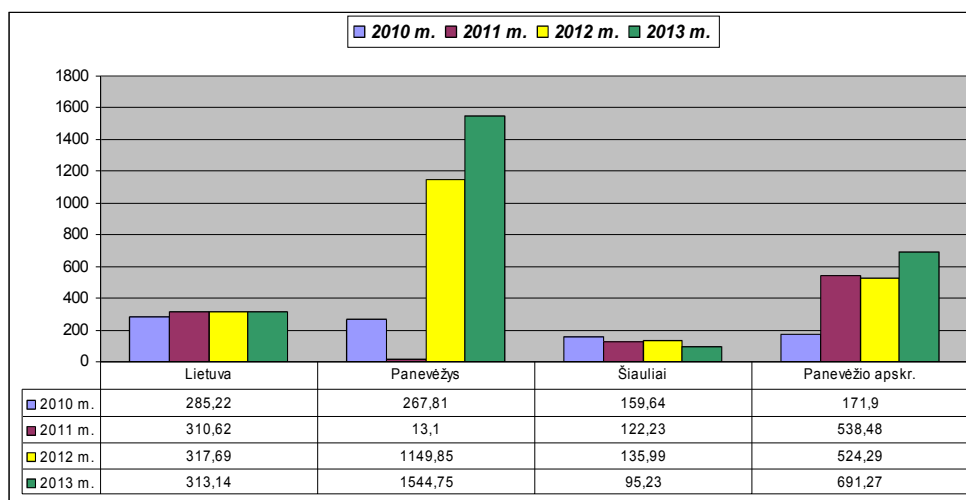




15 pav. Iš viso užregistruota susirgimų psichikos ir elgesio sutrikimais Lietuvoje, Šiauliuose, Panevėžio apskrityje ir Panevėžio mieste 2010–2013 m. 1000 gyv.

Šaltinis – Higienos instituto Sveikatos informacijos centras

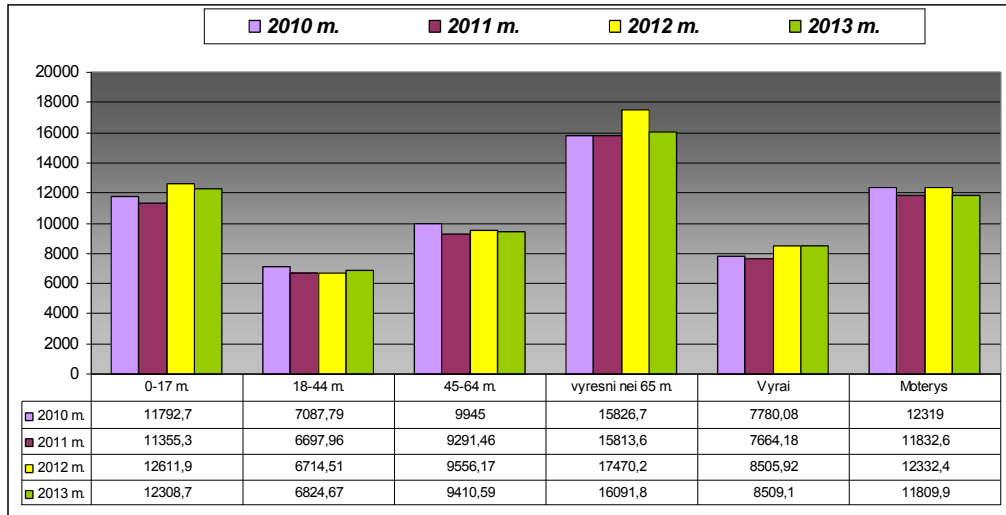
Naujai užregistruotų psichikos ir elgesio sutrikimų atvejų Panevėžio mieste 2010–2013 m. padaugėjo nuo 267,81 iki 1544,75/100 000 gyv. Tai yra didžiausias sergamumo rodiklis, palyginti su šalies ar Šiaulių miestu (16 pav.).



16 pav. Naujai užregistruoti susirgimai psichikos ir elgesio sutrikimais Lietuvoje, Šiauliuose, Panevėžio mieste ir Panevėžio apskrityje 2010–2013 m. 100 000 gyv.

Šaltinis – Higienos instituto Sveikatos informacijos centras

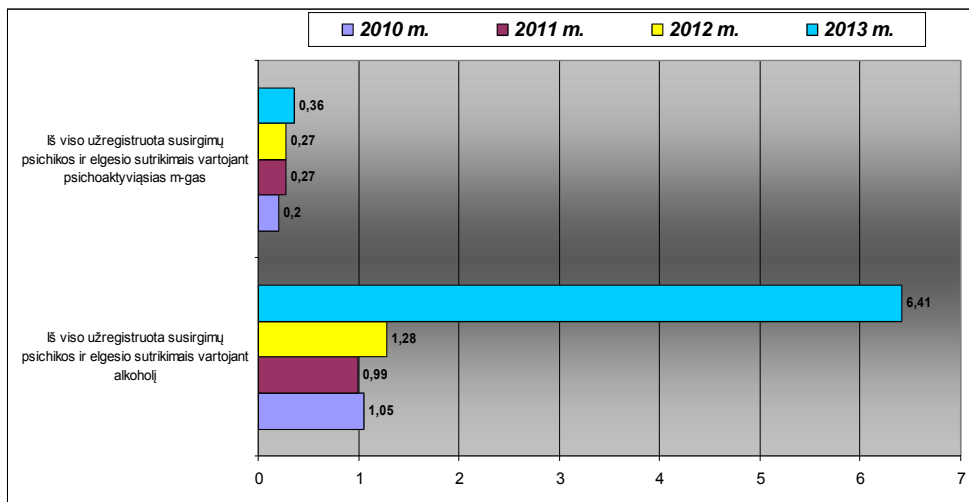
Pagal amžių didžiausias ligotumas psichikos ir elgesio sutrikimais užregistruotas tarp vyresnio amžiaus gyventojų (65 m. ir vyresnių) ir jaunosios kartos (0–17 m.). Pagal lytį šios sistemos sutrikimais daugiausia serga moterys (16 pav.).



16 pav. Ligotumas psichikos ir elgesio sutrikimais pagal amžiaus grupes ir lytį Panevėžio mieste 2010–2013 m. 100 000 gyv.

Šaltinis – Higienos instituto Sveikatos informacijos centras

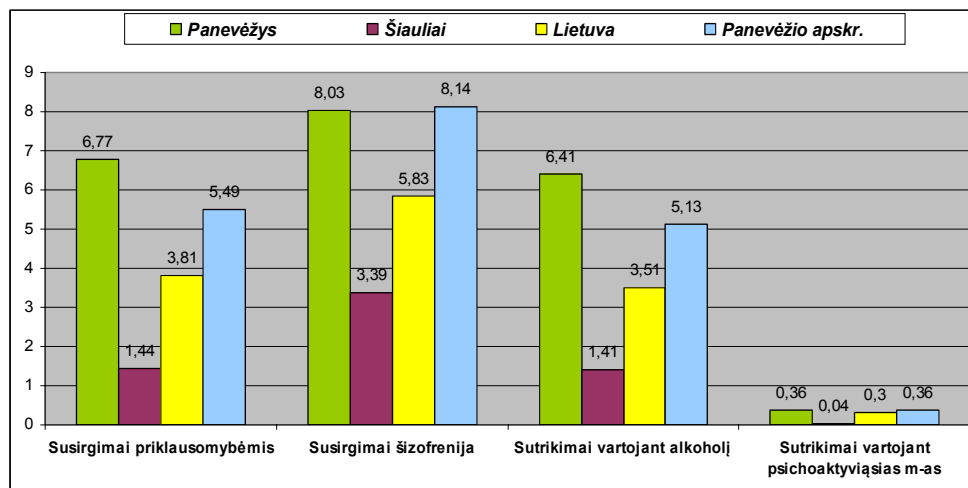
2013 m. Panevėžio mieste padaugėjo susirgimų psichikos ir elgesio sutrikimais vartojant alkoholi skaičius. Taip pat padidėjo ir psichikos susirgimų vartojant psichoaktyvias medžiagas skaičius (17 pav.).



17 pav. Iš viso užregistruota susirgimų psichikos ir elgesio sutrikimais vartojant psichoaktyvias medžiagas ir alkoholį Panevėžio mieste 1000 gyv. 2010–2013 m.

Šaltinis – Higienos instituto Sveikatos informacijos centras

Palyginti su kaimyninėmis savivaldybėmis, Panevėžio mieste 2013 m. daugiausia užregistruota susirgimų priklausomybėmis ir sutrikimais vartojant alkoholį (18 pav.).



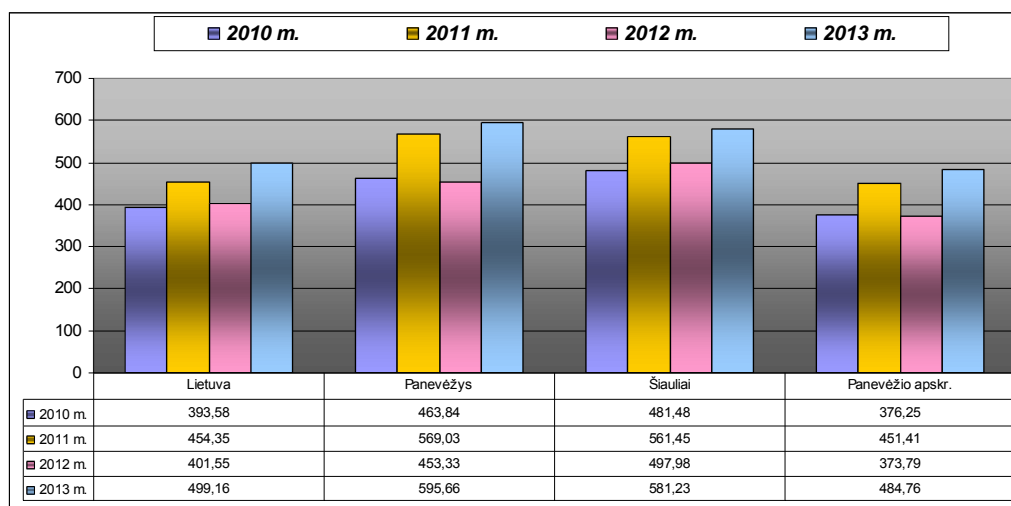
18 pav. Iš viso užregistruota susirgimų Lietuvoje, Panevėžyje, Šiauliuose ir Panevėžio apskrityje 2013 m. 1000 gyv.

Šaltinis – Higienos instituto Sveikatos informacijos centras

### 2.1.3. Kvėpavimo sistemos ligos

**Kvėpavimo takų ligos** – dažniausiai pasitaikanti ligų grupė tiek tarp vaikų, tiek tarp suaugusiųjų. Retas vaikas užauga bent kartą per metus nesirgęs virusine infekcija.

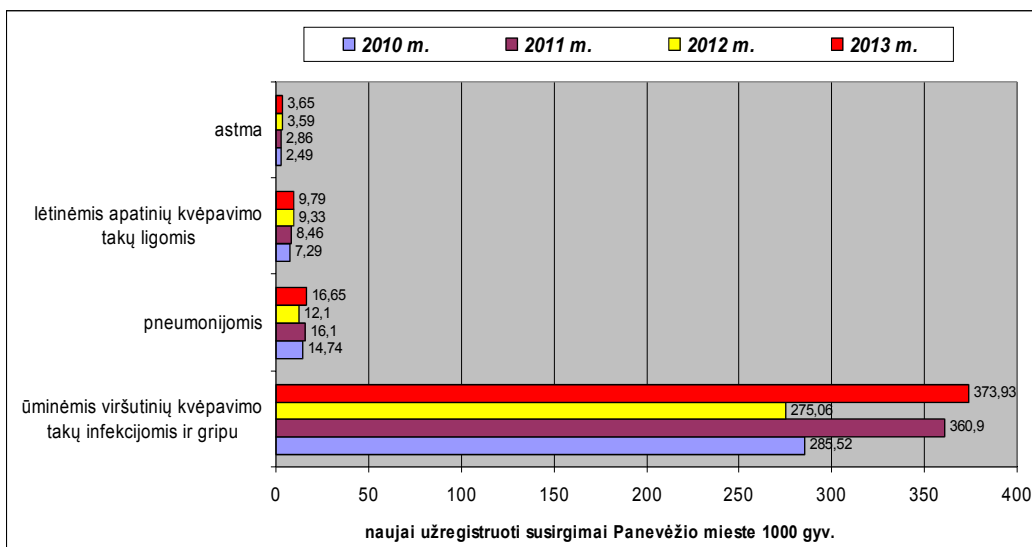
Kvėpavimo sistemos ligomis Panevėžio mieste ilgą laiką buvo sergama daugiausia. 2012 m. šis rodiklis buvo sumažėjęs, tačiau 2013 m. vėl šoktelėjo iki 595,66/1000 gyventojų (19 pav.).



19 pav. Iš viso užregistruota susirgimų kvėpavimo sistemos ligomis Lietuvoje, Šiauliuose, Panevėžio apskrityje ir Panevėžio mieste 2010–2013 m. 1000 gyv.

Šaltinis – Higienos instituto Sveikatos informacijos centras

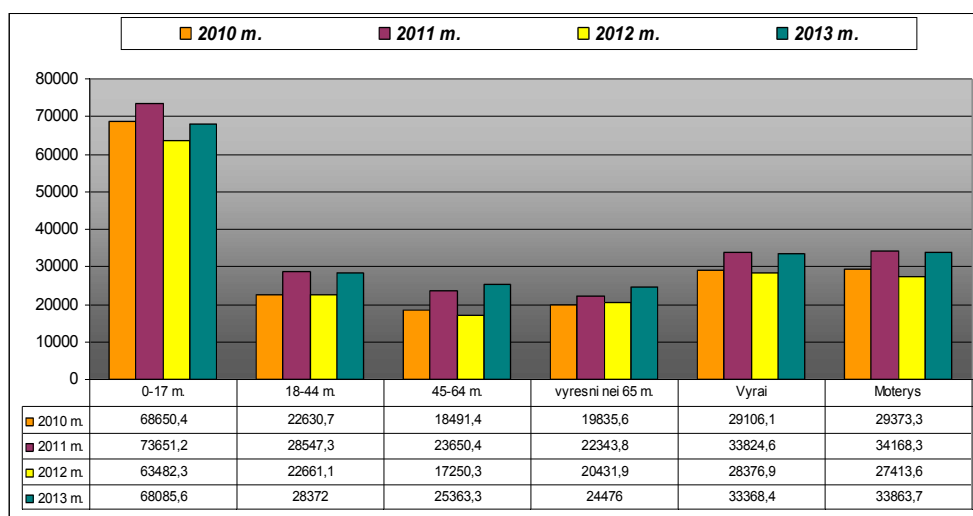
2013 m. Panevėžio mieste sergamumas ūminėmis viršutinių kvėpavimo takų infekcijomis ir gripu buvo gerokai didesnis nei 2012 m. Didelis šių ligų atvejų skaičius lėmė bendro sergamumo lygio didėjimą 2013 m. Taip pat padidėjo susirgimų pneumonijomis, lėtinėmis apatinių kvėpavimo takų ligomis ir astma (20 pav.).



20 pav. Naujai užregistruoti susirgimai kvėpavimo sistemos ligomis pagal lokalizaciją Panevėžio mieste 2010–2013 m. 1000 gyv.

Šaltinis – Higienos instituto Sveikatos informacijos centras

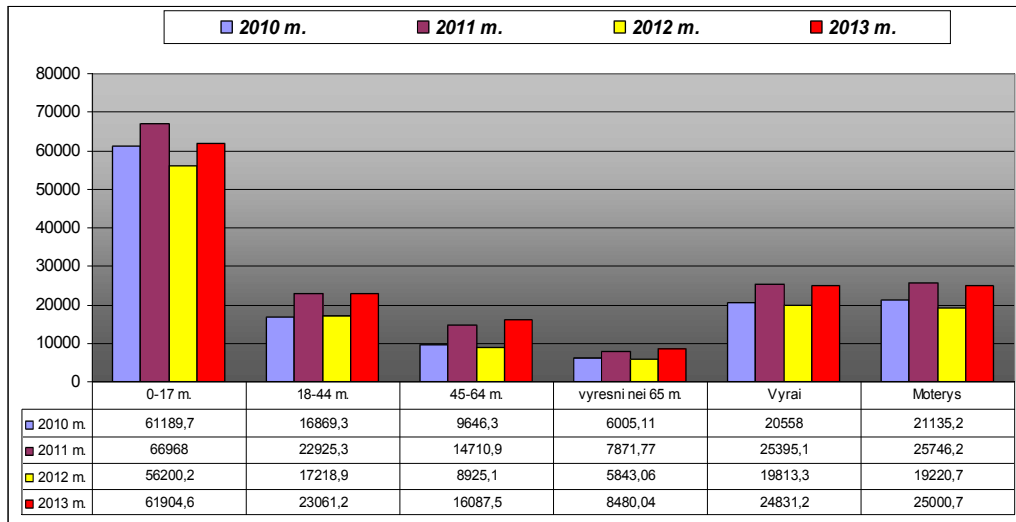
Kvėpavimo sistemos ligos dažniausiai registruojamos vaikams (0–17 m.). 2012 m. šis ligotumas sumažėjo iki 63482,3 atvejų 100000 gyventojų, tačiau 2013 m. vėl padaugėjo iki 68085,6/100000 gyventojų. (21 pav.).



21 pav. Ligotumas kvėpavimo sistemos ligomis Panevėžio mieste pagal amžiaus grupes ir lytį 2010–2013 m. 100000 gyv.

Šaltinis – Higienos instituto Sveikatos informacijos centras

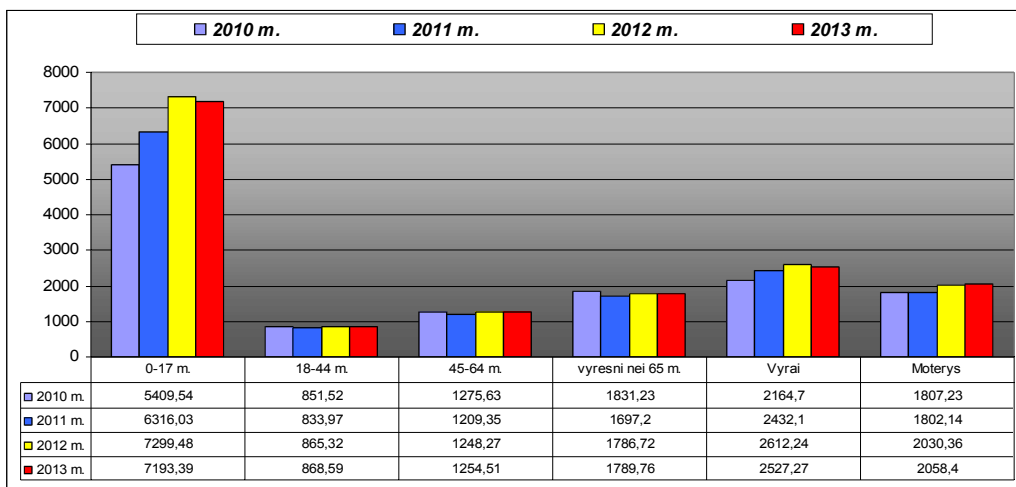
Remiantis statistiniais rodikliais matyti, kad gripu ir viršutinėmis kvėpavimo takų infekcijomis daugiausia serga 0–17 metų amžiaus vaikai, mažiausiai – 65 metų ir vyresni senjorai (22 pav.).



22 pav. Ligotumas gripu ir viršutinėmis kvėpavimo takų infekcijomis Panevėžio mieste pagal amžiaus grupes ir lytį 2010–2013 m. 100 000 gyv.

Šaltinis – Higienos instituto Sveikatos informacijos centras

Dažniausiai astma serga 0–17 metų amžiaus vaikai, tačiau šis rodiklis 2013 m. nežymiai sumažėjo (23 pav.). Pagal lytį matyti, kad astma dažniau serga vyrai nei moterys.



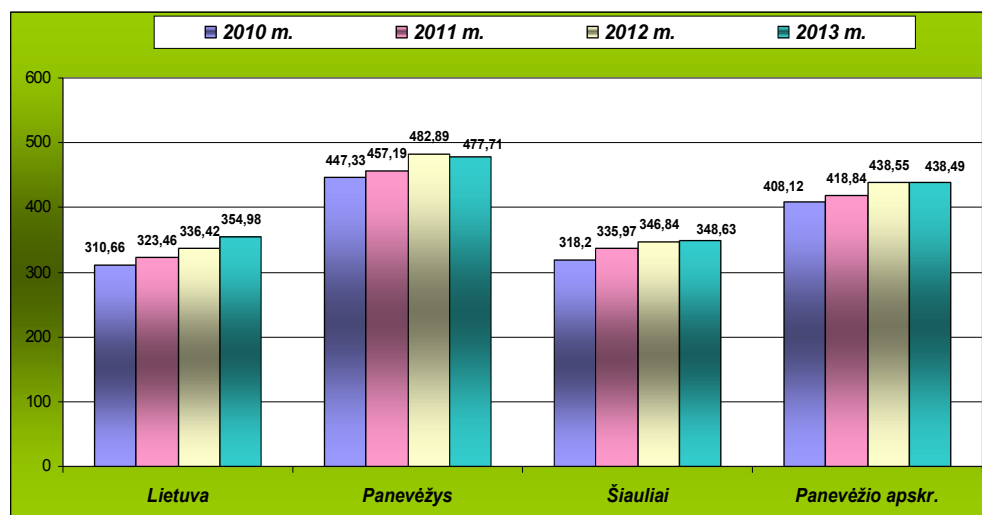
23 pav. Ligotumas astma Panevėžio mieste 2010–2013 m. 100 000 gyv.

Šaltinis – Higienos instituto Sveikatos informacijos centras

#### 2.1.4. Kraujotakos sistemos ligos

Širdies ir kraujagyslių ligos yra didžiausia sveikatos problema ir dažniausia mirties priežastis.

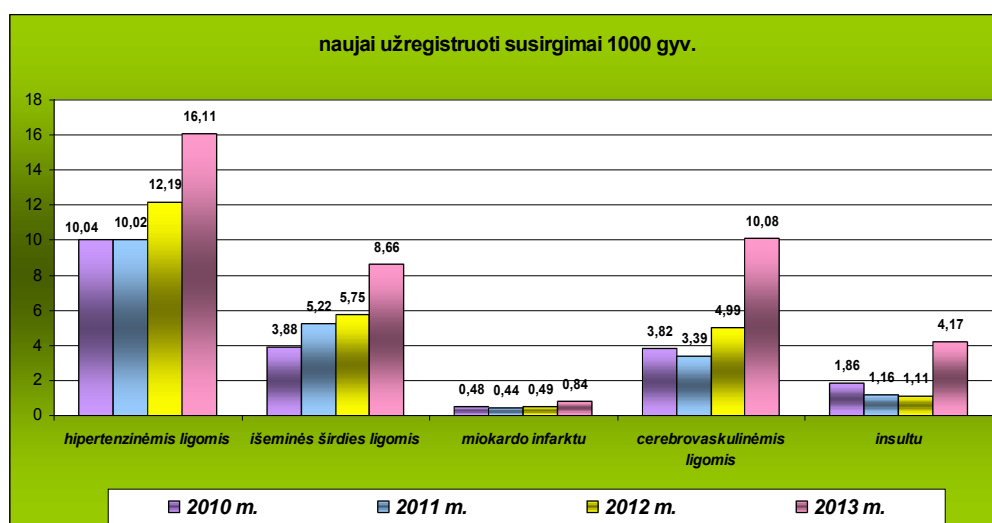
Kraujotakos sistemos ligomis užregistruotų susirgimų skaičius Panevėžio mieste yra didelis. Jis lenkia Lietuvos, Šiaulių miesto ir Panevėžio apskrities rodiklius. 2013 m. šis rodiklis Panevėžyje sumažėjo nuo 482,89 iki 477,71/1000 gyventojų (24 pav.).



24 pav. Iš viso užregistruota susirgimų kraujotakos sistemos ligomis Lietuvoje, Šiauliuose, Panevėžio apskrityje ir Panevėžio mieste 2010–2013 m. 1000 gyv.

Šaltinis – Higienos instituto Sveikatos informacijos centras

2013 m. taip pat padaugėjo naujų susirgimo atvejų hipertenzinėmis ligomis, išeminėmis širdies ligomis, miokardo infarktais ir cerebrovaskulinėmis ligomis (25 pav.).

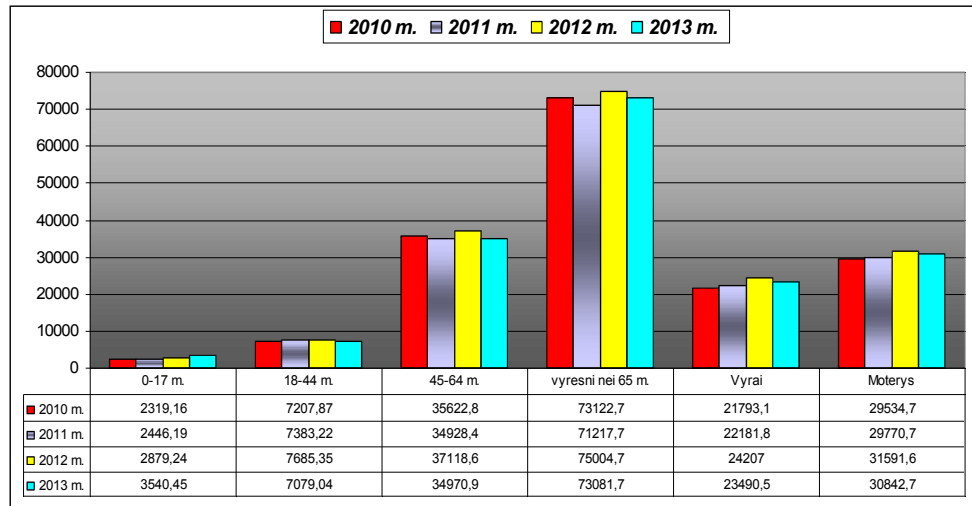


25 pav. Naujai užregistruoti susirgimai kraujotakos sistemos ligomis pagal lokalizaciją Panevėžio mieste 2010–2013 m. 1000 gyv.

Šaltinis – Higienos instituto Sveikatos informacijos centras

Kraujotakos sistemos ligomis dažniausiai serga vyresnio amžiaus panevėžiečiai. Mažiausiai problemų turi vaikai (0–17 m.), tačiau, remiantis statistiniais duomenimis, matyti, kad kraujotakos sistemos sutrikimų skaičius tarp 0–17 m. asmenų taip pat kasmet didėja.

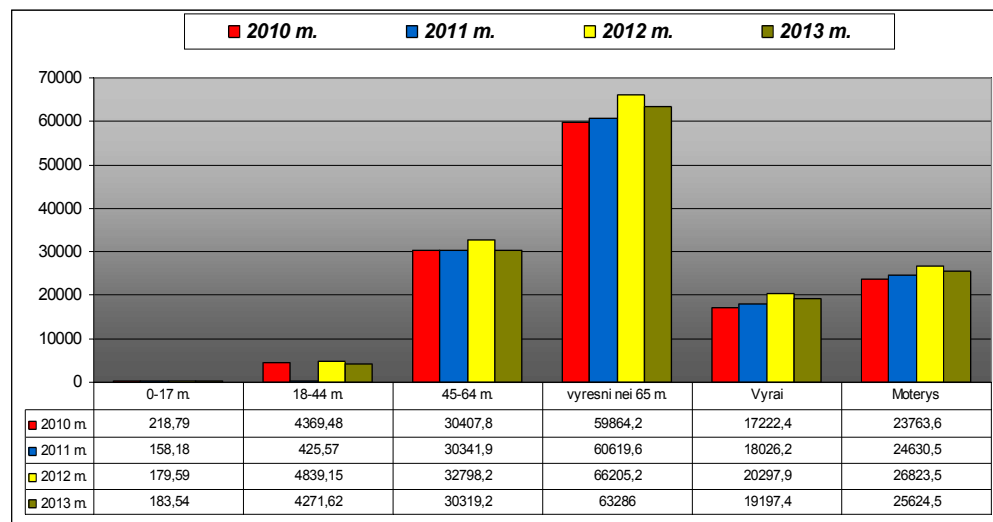
Pagal lytį kraujotakos sistemos sutrikimais dažniau serga moterys nei vyrai. Tačiau 2013 m. abiejose grupėse šis ligotumo rodiklis nežymiai sumažėjo (26 pav.).



26 pav. Ligotumas kraujotakos sistemos ligomis Panevėžio mieste pagal amžiaus grupes ir lytį 2010–2013 m. 100000 gyv.

Šaltinis – Higienos instituto Sveikatos informacijos centras

Hipertenzinėmis ligomis daugiausia serga vyresnio amžiaus panevėžiečiai. Pagal lytį šiais sutrikimais daugiau skundžiasi moterys nei vyrai (27 pav.).

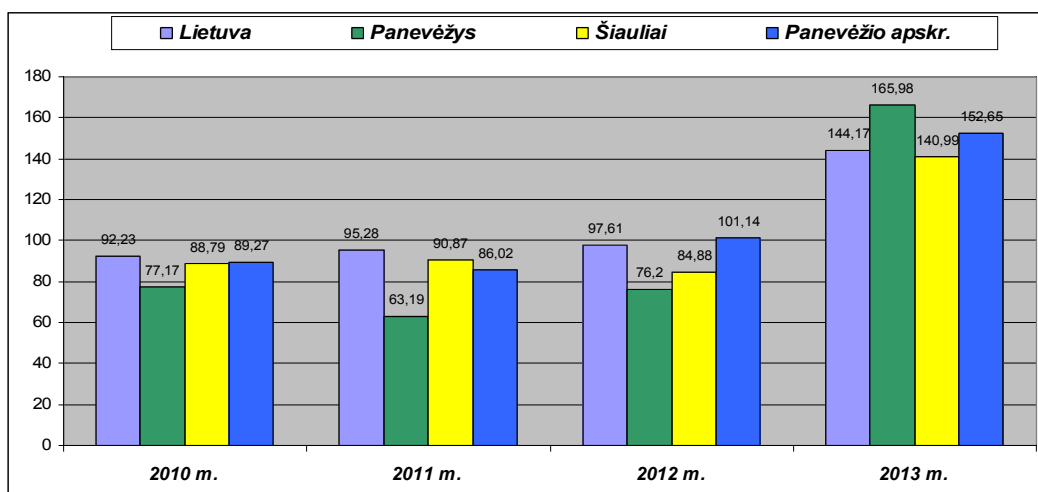


27 pav. Ligotumas hipertenzinėmis ligomis Panevėžio mieste pagal amžiaus grupes ir lytį 2010–2013 m. 100000 gyv.

Šaltinis – Higienos instituto Sveikatos informacijos centras

### 2.1.5. Traumų, apsinuodijimų ir kt. išorinių priežasčių padariniai

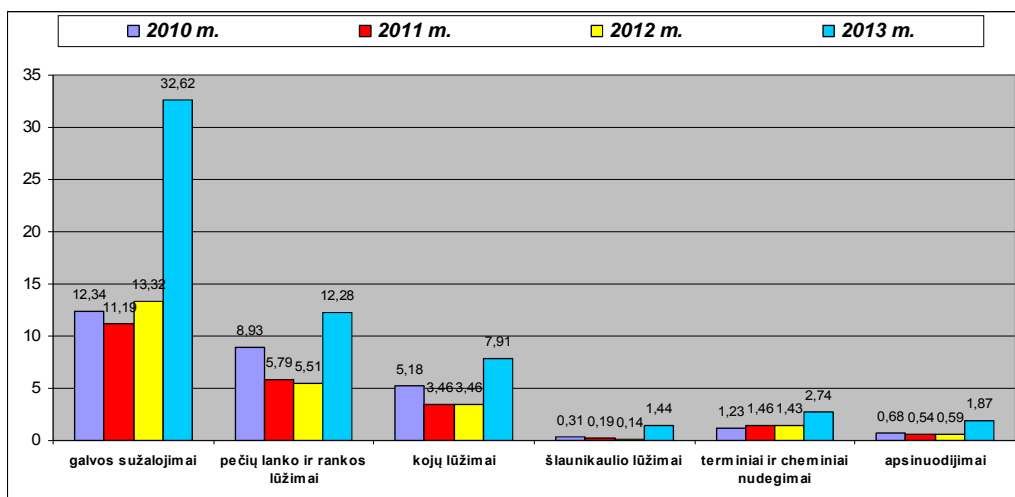
Traumatizmas – sudėtinga ir didelė socialinė, ekonominė ir demografinė problema. Naujai užregistruotų traumų, apsinuodijimų ir kitų išorinių priežasčių padarinių Panevėžio mieste 2013 m. padaugėjo (28 pav.). Šio rodiklio padidėjimas susijęs su 2013 m. pradėta ligų registracija stacionarų priėmimo skubios pagalbos skyrių ambulatoriniams ligoniams.



28 pav. Naujai užregistruotų traumų, apsinuodijimų ir kt. išorinių priežasčių padariniai Lietuvoje, Panevėžio apskrityje, Šiaulių ir Panevėžio miestuose 2010–2013 m. 1000 gyv.

Šaltinis – Higienos instituto Sveikatos informacijos centras

Panevėžio miesto savivaldybėje dažniausiai užregistruotos traumos: galvos sužalojimai, pečių lanko ir rankos lūžiai. Mažiausiai užregistruota šlaunikaulio lūžių. Visų šių traumų ir apsinuodijimų skaičius 2013 m. padidėjo (29 pav.). Panevėžio mieste (568,9/10000 gyv.), palyginti su Lietuvos vidurkiu (320,6/10000 gyv.), daugiausia užregistruota susižalojimų dėl nukritimų (W00-W19) 65 m. ir vyresnio amžiaus grupėje.

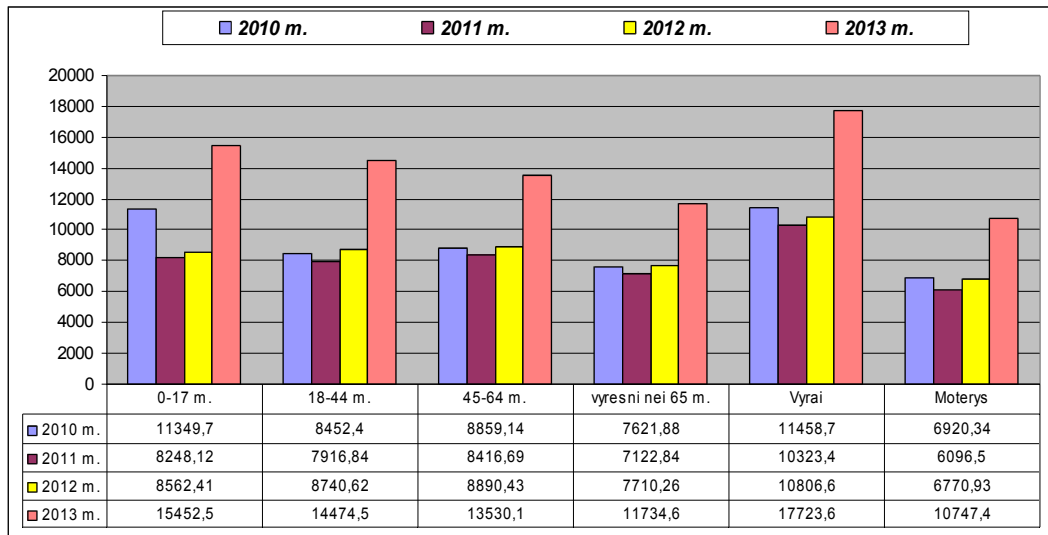


29 pav. Traumos ir apsinuodijimai Panevėžio mieste 2010–2013 m. 1000 gyv.

Šaltinis – Higienos instituto Sveikatos informacijos centras

Pagal amžių daugiausia traumų užregistruota tarp 0–17 metų ir 18–44 metų amžiaus asmenų. Pagal lytį daugiau traumų patiria vyrai, nei moterys (30 pav.).





30 pav. Asmenys, kuriems užregistruota trauma, apsinuodijimas ar kt. išorinių priežasčių padariniai, Panevėžio m. pagal amžiaus grupes ir lytį 2010–2013 m. 100 000 gyv.

Šaltinis – Higienos instituto Sveikatos informacijos centras

### 2.1.6. Asmenys, pirmą kartą pripažinti neįgaliais

Remiantis statistiniais duomenimis galima teigti, kad Panevėžyje nuo 2010 m. sumažėjo 0–17 metų vaikų ir darbingo amžiaus asmenų, kurie pirmą kartą buvo pripažinti neįgaliais. 2013 m. padaugėjo panevėžiečių, turinčių neįgalumą dėl psichikos ir elgesio sutrikimų (8 lent.).

Asmenys, pirmą kartą pripažinti neįgaliais, Panevėžyje 2009–2012 m. (absol. skč.)

8 lentelė

Panevėžio m.	2010 m.	2011 m.	2012 m.	2013 m.
Vaikai 0–17 metų amžiaus	96	89	82	76
Darbingo amžiaus asmenys (nuo 18 m. iki pensinio amžiaus), iš jų:	540	476	516	444
A15A19 Tuberkuliozės	3	4	3	3
C00C97 Piktybiniai navikai	113	95	83	62
F00F99 Psichikos ir elgesio sutrikimai	39	37	43	49
G00G99 Nervų sistemos ligos	44	43	57	54
I00I99 Kraujotakos sistemos ligos	114	104	108	99
M00M99 Jungiamojo audinio, skeleto ir raumenų sistemos ligos	95	86	104	93
S00T98 Traumos, apsinuodijimai ir kiti išorinių priežasčių padariniai	39	14	23	22

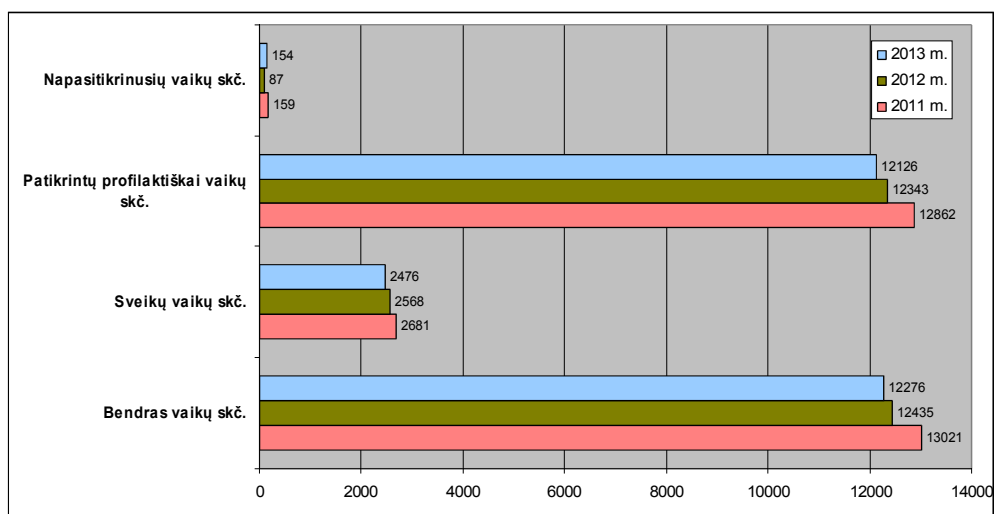
Šaltinis – Lietuvos statistikos departamentas

## 2.2. PROFILAKTINĖ VAIKŲ SVEIKATOS PRIEŽIŪRA

### 2.2.1. Profilaktiškai patikrintų moksleivių sveikata

Pagal mokyklose dirbančių visuomenės sveikatos priežiūros specialistų pateiktus duomenis, mokinių skaičius Panevėžyje kasmet mažėja. 2012–2013 mokslo metais mieste bendras moksleivių skaičius buvo **12435** moksleiviai, o 2013–2014 mokslo metų pradžioje – **12276**. Vadovaujantis

pažymomis apie moksleivio sveikatos būklę, 2013–2014 mokslo metais sveikatą patikrino iš viso 12126 mokiniai (**99 proc.**) (31 pav.).



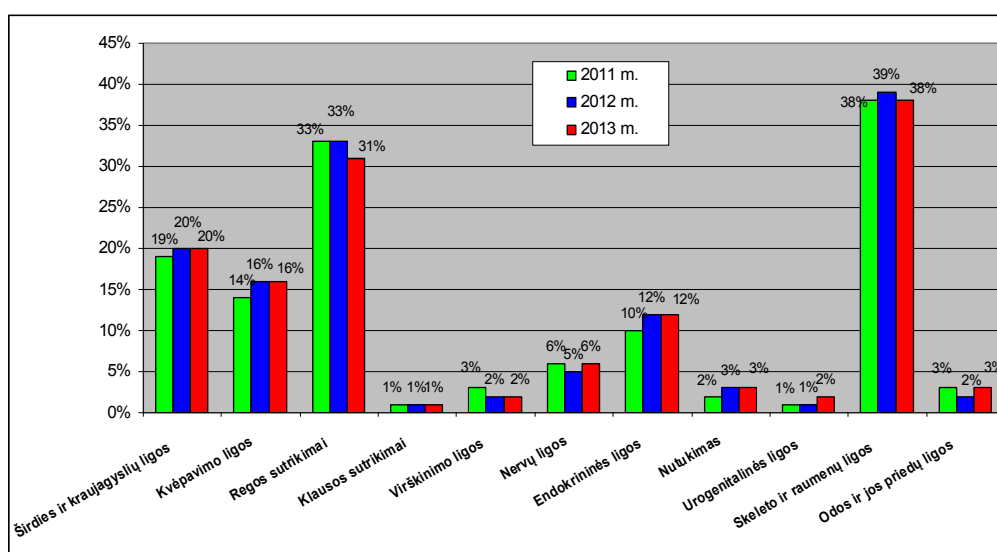
31 pav. Profilaktiškai sveikatą patitikrinusių vaikų skaičius Panevėžyje 2011–2012 m. m.–2013–2014 m. m. (absol. skč.)

*Šaltinis – Panevėžio miesto savivaldybės visuomenės sveikatos biuras*

2013–2014 mokslo metais Panevėžyje iš 12126 profilaktiškai patitikrinusių mokinių **79 proc.** turi sveikatos sutrikimų. Tik **21 proc.** (t. y. 2476) mokinių yra sveiki ir neturi sveikatos sutrikimų.

Susumavus gautus rezultatus **2013–2014** mokslo metais mieste daugiausia mokinių turėjo skeleto ir raumenų sistemos sutrikimų – 38 proc. (4541 mokinys), regos sutrikimų – 31 proc. (3754 mokiniai), širdies ir kraujagyslių sistemos sutrikimų – 20 proc. (2430 mokinių).

2013–2014 metais, palyginti su ankstesniais metais, vaikų, sergančių nervų sistemos ligomis, padaugėjo nuo 5 iki 6 proc., skydliaukės sutrikimais – nuo 4 iki 5 proc., padidėjusio kūno masės svorio – nuo 2 iki 3 proc., urogenitalinės sistemos sutrikimais – nuo 1 iki 2 proc., odos ir jos priedų sutrikimais – nuo 2 iki 3 proc. Tačiau mokyklinio amžiaus vaikų, turinčių regos sutrikimų, sumažėjo nuo 33 iki 31 proc., skeleto ir raumenų sistemos sutrikimų – nuo 39 iki 38 proc. (32 pav.).



32 pav. Profilaktiškai sveikatą patitikrinusių mokyklinio amžiaus vaikų sergamumas Panevėžyje 2011–2012 m. m.–2013–2014 m. m. (proc.)

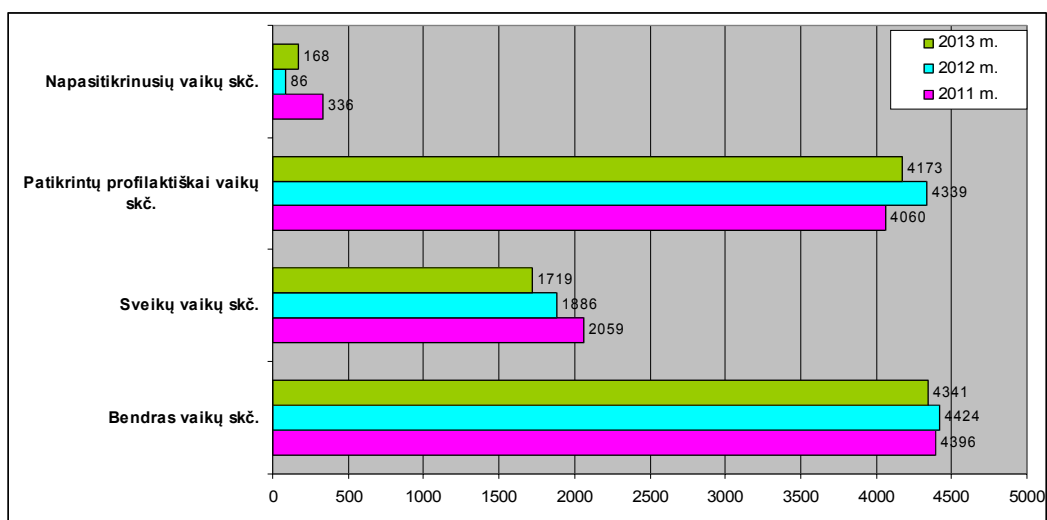
*Šaltinis – Panevėžio miesto savivaldybės visuomenės sveikatos biuras*

2013–2014 mokslo metais nuo 94 iki 96 proc. padaugėjo mokinių, kurie lanko pagrindinę fizinio ugdymo grupę.

Pagal dvejų metų mokinių profilaktinių patikrinimų duomenis, mokinių pasiskirstymas pagal fizinio ugdymo grupes liko panašus.

### 2.2.2. Profilaktiškai patikrintų ikimokyklinių įstaigų vaikų sveikata

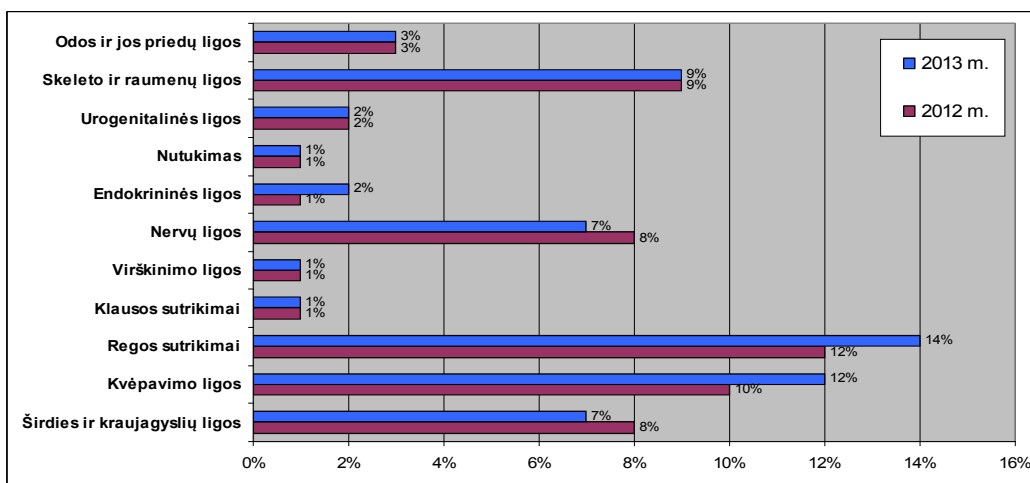
2013 m. Panevėžyje veikė 29 ikimokyklinės įstaigos. Pagal surinktus duomenis, 2013 m. mieste ikimokyklinėse įstaigose bendras vaikų skaičius buvo **4341**, t. y. 83 vaikais mažiau nei 2012 m. Iš viso 2013 m. profilaktiškai sveikatą patikrino **97** proc. vaikų (absol. skč. 4173), t. y. 1 proc. mažiau nei 2012 m. Sumažėjo ir sveikų vaikų skaičius: 2012 m. sveikų vaikų buvo 1886 (**43 proc.**), o 2013 m. – 1719 (**42 proc.**) (33 pav.).



33 pav. Profilaktiškai sveikatą patikrinusių vaikų skaičius Panevėžyje 2011–2013 m. m. (absol. skč.)

*Šaltinis – Panevėžio miesto savivaldybės visuomenės sveikatos biuras*

Remiantis 2013 m. duomenimis, galima teigti, kad padaugėjo ikimokyklinio amžiaus vaikų, turinčių kvėpavimo sistemos sutrikimų (nuo 10 iki 12 proc.), iš jų: bronchinę astmą (nuo 4 iki 5 proc.), alerginį rinitą (nuo 2 iki 3 proc.), taip pat regos sutrikimų (nuo 12 iki 14 proc.), endokrininės sistemos sutrikimų (nuo 1 iki 2 proc.), iš jų skydliaukės sutrikimų (nuo 0 iki 1 proc.). Sumažėjo vaikų, sergančių širdies ir kraujagyslių sistemos sutrikimais (nuo 8 iki 7 proc.) ir nervų sistemos sutrikimais (nuo 8 iki 7 proc.) (34 pav.).



34 pav. Profilaktiškai sveikata pasitikrinusių ikimokyklinio amžiaus vaikų sergamumas Panevėžio mieste 2012–2013 m. proc.

Šaltinis – Panevėžio miesto savivaldybės visuomenės sveikatos biuras

Pagal fizinio ugdymo grupes, daugiausia vaikų lanko pagrindinę fizinio ugdymo grupę, t. y. 3982 (96 proc). Nuo 2012 m. vaikų, lankančių specialiąją fizinio ugdymo grupę, skaičius padidėjo nuo 14 (1 proc.) iki 60 (2 proc). Parengiamąją fizinio ugdymo grupę lankančių vaikų skaičius sumažėjo nuo 139 (3 proc.) iki 62 (2 proc.). 2013 m. nebuvo nė vieno vaiko, kuris būtų atleistas nuo fizinio ugdymo.

### 2.3. FIZINĖ APLINKA

Aplinka daro įtaką žmogaus sveikatai net 20 proc. Sąmoningas žmogus gali pasirinkti sveiką gyvenimo būdą, bet dažnai negali pasirinkti jį supančios aplinkos. Vienas iš neigiamų veiksnių sveikatai yra triukšmas. Triukšmas sutrikdo miegą: pailgėja užmigimo laikas, suprastėja miego kokybė. Jei miegas trikdomas nuolat, atsiranda nuovargis, dažnai skauda galvą. Didelis triukšmas sukelia agresiją. Jo poveikį organizmui dažnai sustiprina toksiškos medžiagos, virpesiai, nepalankus mikroklimatas.

#### 2.3.1. Triukšmo lygio pokytis savivaldybėje

Remiantis Panevėžio miesto savivaldybės administracijos Ekologijos skyriaus pateikta informacija, Panevėžio miesto tyliojoje viešojoje zonoje 2013 m. triukšmo stebėseną nebuvo atliekama, todėl nėra duomenų apie triukšmo lygio pokyčius.

Miesto gyventojų, kuriuos dirgina ir kurių miegą trikdo triukšmas, skaičius nustatytas 2012 m. rengiant aglomeracijų triukšmo strateginį kartografavimo žemėlapi. Duomenys bus atnaujinti tik 2017 m. rengiant šio žemėlapio patikslinimą.

#### 2.3.2. Vidutinis naudingasis plotas, tenkantis vienam gyventojui

Panevėžyje 2013 m. vienam gyventojui teko 26,8 m<sup>2</sup> naudingojo ploto ir kasmet šis rodiklis vis didėja (9 lent.).

Vidutinis naudingasis plotas, tenkantis vienam gyventojui

9 lentelė

Vietovės pavadinimas	2010 m.	2011 m.	2012 m.	2013 m.
Panevėžys	24,6	26	26,3	26,8

Šaltinis – Lietuvos statistikos departamentas

### 2.3.3. Maudyklų vandens kokybė

Vadovaujantis Lietuvos higienos norma HN 92:2007 „Papildiniai ir jų maudyklų vandens kokybė“, maudyklų vandens kokybės tyrimai turi būti atliekami prieš 2 savaites iki maudymosi sezono pradžios, t. y. nuo gegužės 15 dienos, ir reguliariai atliekami kas dvi savaites birželio, liepos, rugpjūčio mėnesiais iki rugsėjo 15 dienos. Papildomi tyrimai turi būti atliekami, kai mikrobiologiniai parametrai neatitinka higienos normos reikalavimų. 2013 m. vandens kokybė buvo tikrinama Nevėžio upėje ties buvusią gamyklą „Ekranas“, Lėvens upėje ties užėja „Berželis“, Kultūros ir poilsio parke ir Skaistakalnio parke esančiose maudyklose. Labiausiai užteršta ir daugiausia higienos reikalavimų neatitiko Kultūros ir poilsio parko maudykla. Iš 9 kartus imtų vandens mėginių 6 kartus mėginiai neatitiko mikrobiologinių parametru. Skaistakalnio parke esanti maudykla iš 8 kartų imtų vandens mėginių 1 kartą neatitiko mikrobiologinių parametru. 2013 m. švariausios maudyklos buvo Nevėžio upėje ties buvusią gamyklą „Ekranas“ ir Lėvens upėje ties užėja „Berželis“. Visi šiose maudyklose vasaros sezono metu imti mėginiai atitiko higienos normos reikalavimus.

### 2.3.4. Geriamojo vandens kokybė

UAB „Aukštaitijos vandenys“ duomenimis, Panevėžyje mažėja gyventojų, kuriems vanduo tiekiamas centralizuotai, skaičius (10 lent.).

Taip pat mažėja gyventojų, kuriems nuotekos tvarkomos pagal teisės aktų reikalavimus, skaičius. 2011 m. buvo 101493 gyventojai, 2012 m. – 100840 gyventojų, o 2013 m. – 99297 gyventojai.

Gyventojų, kuriems vanduo tiekiamas centralizuotai Panevėžyje nuo 2009–2013 m., skaičius

10 lentelė

Panevėžio miestas	2009 m.	2010 m.	2011 m.	2012 m.	2013 m.
Gyventojų, kuriems vanduo tiekiamas centralizuotai, skaičius	109598	110007	101295	100623	99051

Šaltinis – UAB „Aukštaitijos vandenys“

Pagal UAB „Aukštaitijos vandenys“ pateiktus duomenis, 2013 m. Panevėžyje visi geriamojo vandens rodikliai atitiko Lietuvos higienos normos HN 24:2003 „Geriamojo vandens saugos ir kokybės reikalavimai“ reikalavimus.

## 2.4. SVEIKATOS PRIEŽIŪROS SISTEMOS RAIDA

### 2.4.1. Gydytojų skaičius

2013 m. Panevėžyje ambulatorinių sveikatos priežiūros įstaigų SAM sistemoje buvo 4, ligoninių – 3.

Panevėžyje mažiausiai yra gydytojų psichiatrų ir akušerių-ginekologų, o daugiausia vidaus ligų profilio gydytojų, odontologų ir specialistų, turinčių medicinos išsilavinimą (ne gydytojų).

2013 m. Panevėžyje visų specialistų, įskaitant ir slaugytojų (ir akušerių), skaičius liko panašus kaip ir 2012 m. (11 lent.).

Gydytojų pagal specialybę skaičius 10 000 gyventojų Panevėžyje 2010–2013 m.

11 lentelė

Gydytojų pagal specialybę skaičius 10 000 gyventojų Panevėžyje	2010 m.	2011 m.	2012 m.	2013 m.
Šeimos gydytojai	6,05	6,04	6,99	6,96
Vidaus ligų profilio gydytojai	9,81	10,04	11,61	11,63
Gydytojai chirurgai	3,21	3,25	4,01	4,46
Gydytojai akušeriai-ginekologai (1000 gyv.)	2,38	2,32	2,57	2,8
Gydytojai psichiatrai	1,38	1,67	1,75	1,76
Odontologai	8,81	8,27	10,68	10,4
Specialistai, turintys medicinos išsilavinimą (ne gydytojai)	127,22	128,42	139,1	140
Slaugytojai (įsk. akušerius)	96,95	99,24	107,8	109,6

Šaltinis – Higienos instituto Sveikatos informacijos centras

#### 2.4.2. Apsilankymų pas gydytojus skaičius

2013 m. Panevėžyje vienam gyventojui teko 8,48 apsilankymų, tai daugiau nei Šiauliu (8,25), Panevėžio apskrities (7,46) ir Lietuvos (7,61) gyventojui. Nuo 2012 m. Panevėžio mieste apsilankymų skaičius vienam gyventojui sumažėjo nuo 8,52 iki 8,48. Taip pat sumažėjo apsilankymų namuose nuo 1,5 iki 1,2 proc. Padaugėjo profilaktinių apsilankymų nuo 10,6 iki 10,8 proc. ir mokamų apsilankymų nuo 1,9 iki 2 proc. (12 lent.).

Lietuvos, Panevėžio apskrities, Šiaulių m. ir Panevėžio m. savivaldybės gyventojų apsilankymų pas gydytojus 2013 m. (absol. skč., proc.)

12 lentelė

Vietovės pavadinimas	Iš viso apsilankymų	Apsilankymų skč. vienam gyventojui	Iš jų profilaktinių apsilankymų		Iš jų apsilankymų namuose		Iš jų mokamų apsilankymų	
			abs. skč.	%	abs. skč.	%	abs. skč.	%
Lietuva	22516504	7,61	2765176	12,3	438239	1,9	810802	3,6
Panevėžio apsk.	1794403	7,46	245950	13,7	29261	1,6	69510	3,9
<b>Panevėžys</b>	<b>821180</b>	<b>8,48</b>	<b>88402</b>	<b>10,8</b>	<b>10262</b>	<b>1,2</b>	<b>16788</b>	<b>2</b>
Šiauliai	874543	8,25	108757	12,4	19665	2,2	16559	1,9

2012–2013 m. Panevėžyje padaugėjo apsilankymų pas šeimos gydytojus ir chirurginio profilio gydytojus. Panašus apsilankymų skaičius liko pas odontologus, psichiatrus. Sumažėjo apsilankymų pas vidaus ligų gydytojus ir akušerius-ginekologus (13 lent.). Panevėžio miestas Lietuvoje yra ketvirtas pagal didžiausią apsilankymų pas gydytojus skaičių.

Apsilankymų pas gydytojus skaičius 100 gyventojų Panevėžyje

13 lentelė

Panevėžio m.	100 gyventojų				Apsilankymų skaičius 1 asmeniui			
	2010 m.	2011 m.	2012 m.	2013 m.	2010 m.	2011 m.	2012 m.	2013 m.
Pas odontologus	-	-	-	-	1,32	1,37	1,74	1,73
Pas šeimos gydytojus	312,57	343,46	376,37	389,21	-	-	-	-
Pas vidaus ligų gydytojus (I lygio)	26,23	28,84	30,05	22,98	-	-	-	-
Pas psichiatrus (I lygio)	16,63	17,17	18,59	18,38	-	-	-	-
Pas akušerius-ginekologus	10,71	11,91	13,79	11,99	-	-	-	-
Pas chirurginio profilio gydytojus	23,29	25,33	29,35	30,87	-	-	-	-

Šaltinis – Higienos instituto Sveikatos informacijos centras

### 2.4.3. Greitosios medicinos pagalbos suteiktų paslaugų apimtis

Panevėžio mieste didėja greitosios medicinos pagalbos paslaugų skaičius. Nuo 2012 m. šis skaičius padidėjo nuo 240,22 iki 252,4 paslaugų 1000 gyv. Palyginti su 2012 m. statistiniais duomenimis, matyti, kad sumažėjo greitosios medicinos pagalbos suteiktų paslaugų nelaimingų atsitikimų (nuo 14,4 iki 11,2 proc.) ir dėl nėštumo ar pogimdyminio laikotarpio patologijų (nuo 0,5 iki 0,4 proc.) skaičius. Padidėjo – suteiktos pagalbos dėl ūmių susirgimų ir jų būklės (nuo 76,1 iki 79 proc.), gimdyvių ir ligonių pervežimo (nuo 9 iki 9,4 proc.) skaičius (14 lent.).

Lietuvos, Panevėžio apskrities, Šiaulių miesto ir Panevėžio miesto savivaldybių gyventojams suteikta medicinos pagalba 2010–2013 m. (proc.)

14 lentelė

Suteiktos pagalbos struktūra (proc.)																
Vietovės pavadinimas	Nelaimingi atsitikimai				Ūmūs susirgimai ir būklės				Nėštumo, pogimdyminio laikot. patologija				Gimdyvių ir ligonių pervežimas			
	2010	2011	2012	2013	2010	2011	2012	2013	2010	2011	2012	2013	2010	2011	2012	2013
Šiauliai	20,2	20,0	18,6	14,2	66,6	66,7	67,2	75,3	0,6	0,5	0,5	0,1	12,6	12,8	13,7	10,4
Lietuva	13,3	13,5	13,2	12,4	74,9	74,1	74,5	76,1	0,4	0,3	0,3	0,3	11,4	12,1	12	11,2
Panevėžio apskritis	10,4	12,4	13,3	11,7	81,4	78,1	77,5	79,3	0,3	0,2	0,4	0,3	7,9	9,3	8,8	8,7
<b>Panevėžys</b>	<b>8,4</b>	<b>12,7</b>	<b>14,4</b>	<b>11,2</b>	<b>83,6</b>	<b>77,3</b>	<b>76,1</b>	<b>79</b>	<b>0,4</b>	<b>0,1</b>	<b>0,5</b>	<b>0,4</b>	<b>7,6</b>	<b>10,0</b>	<b>9</b>	<b>9,4</b>

Šaltinis – Higienos instituto Sveikatos informacijos centras

Panevėžyje greitosios medicinos pagalbos suteiktų paslaugų skaičius kasmet didėja. 2012–2013 m. skubios pagalbos iškvietimų suaugusiems gyventojams padaugėjo nuo 262,04 iki 276,37 (1000 suaugusiųjų), vaikams – nuo 105,98 iki 138,85 (1000 vaikų). Palyginti greitosios medicinos pagalbos suteikimo paslaugas suaugusiems ir vaikams, galima teigti, kad daugiau skubi pagalba teikiama suaugusiems gyventojams ir tokių atvejų kasmet vis daugėja (15 lent.).

**Greitosios medicinos pagalbos suteiktos paslaugos 1000 gyventojų 2010–2013 m.**

*15 lentelė*

<b>Greitosios medicinos pagalbos suteiktos paslaugos 1000 gyventojų</b>				
<b>Panevėžio miestas</b>	<b>2010 m.</b>	<b>2011 m.</b>	<b>2012 m.</b>	<b>2013 m.</b>
<b>Iš viso</b>	225,07	232,49	240,22	252,4
<b>Suaugusiesiems 18+ m.</b>	244,34	252,83	262,04	276,37
<b>Vaikams 0–17 m.</b>	106,43	106,82	105,98	138,85

*Šaltinis – Higienos instituto Sveikatos informacijos centras*

2013 m. mūsų mieste sumažėjo stacionaro lovų skaičius ir stacionaro lovų (be slaugos) skaičius. Panašus kaip ir 2012 m. liko aktyvaus gydymo stacionarų lovų skaičius (16 lent.).

**Panevėžyje stacionaro lovų skaičius 10000 gyventojų 2010–2013 m.**

*16 lentelė*

<b>Panevėžio miestas</b>	<b>2010 m.</b>	<b>2011 m.</b>	<b>2012 m.</b>	<b>2013 m.</b>
<b>Stacionaro lovų skaičius 10000 gyventojų</b>	104,56	119,5	128,62	125,69
<b>Stacionaro lovų (be slaugos) skaičius</b>	91,9	104,08	111,46	108,4
<b>Aktyvaus gydymo stacionaro lovų skaičius</b>	77,14	77,96	86,19	86,06

*Šaltinis – Higienos instituto Sveikatos informacijos centras*

## **2.5. LIGŲ PREVENCIJOS PROGRAMŲ VYKDYMAS**

Šiuo metu Lietuvoje iš Privalomojo sveikatos draudimo fondo biudžeto lėšų finansuojamos šios prevencijos programos:

1. Gimdos kaklelio piktybinių navikų prevencinių priemonių programa.
2. Atrankinės mamografinės patikros dėl krūties vėžio programa.
3. Priešinės liaukos vėžio ankstyvosios diagnostikos programa.
4. Asmenų, priskirtinų širdies ir kraujagyslių ligų didelės rizikos grupei, atrankos ir prevencijos priemonių programa.
5. Vaikų krūminių dantų dengimo silantinėmis medžiagomis programa.
6. Storosios žarnos vėžio ankstyvosios diagnostikos programa.

Panevėžyje vykdomos visos 6 prevencinės programos, nes nuo 2013 m. liepos 1 d. pradėta vykdyti ir Storosios žarnos vėžio ankstyvosios diagnostikos programa.

Mieste 2013 m. prevencijos programų paslaugas teikė 17 asmens sveikatos priežiūros įstaigų.

2013 m. panevėžiečiai, galintys dalyvauti iš Privalomojo sveikatos draudimo fondo biudžeto finansuojamose prevencijos programose, nebuvo labai aktyvūs. Kaip ir pernai aktyviausiai buvo vykdoma Gimdos kaklelio vėžio prevencijos programa.

Panevėžio teritorinės ligonių kasos duomenimis, Panevėžyje 2012–2013 m. nuo 88 iki 72 proc. sumažėjo informavimo apie gimdos kaklelio piktybinių navikų prevencines priemones paslaugų. Citologinio tepinėlio ėmimo paslauga pasinaudojo 59 proc. moterų, t. y. 10 proc. mažiau nei 2012 m. Gimdos kaklelio piktybinių navikų prevencijos programos informavimo paslaugų nuo 2012 m. sumažėjo 16 proc.



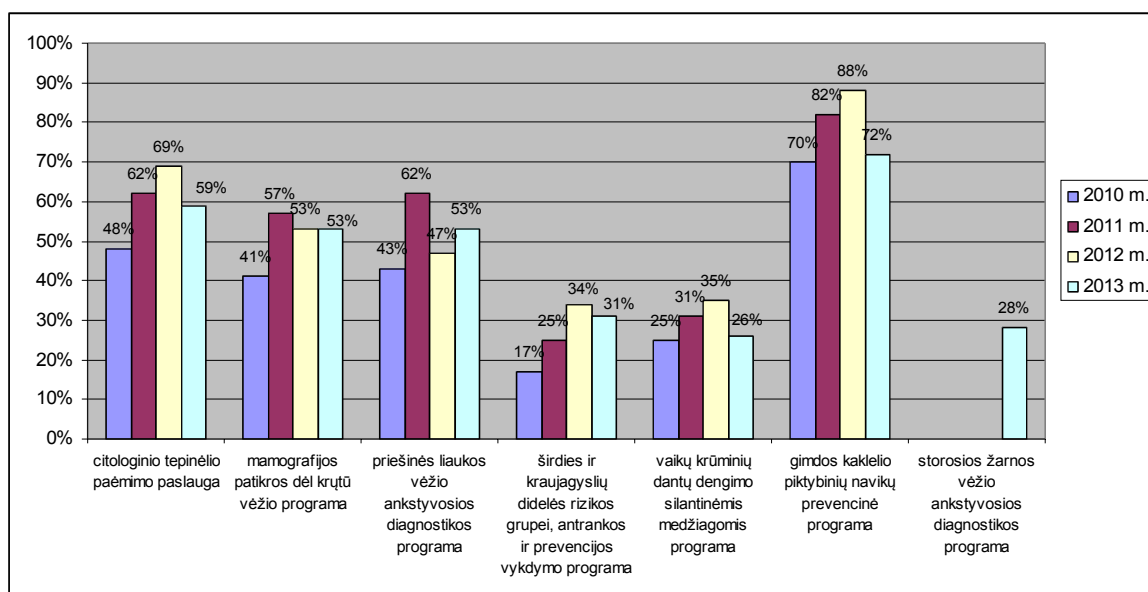
Neintensyviai vykdomos patikros dėl krūties vėžio prevencijos. Pastaraisiais metais jos nekito, informavimo paslaugų atlikta 53 proc., t. y. 4 proc. mažiau nei 2011 m.

Priešinės liaukos (prostato) vėžio ankstyvosios diagnostikos programoje informavimo paslaugų 2012–2013 m. padaugėjo nuo 47 iki 53 proc.

VšĮ Respublikinėje Panevėžio ligoninėje 2013 m. urologo konsultacijų suteikta 97 vyrams, t. y. 18 vyrų mažiau nei 2012 m.

Mieste 2012–2013 m. nuo 34 iki 31 proc. sumažėjo informavimo apie asmenų, priskirtinų širdies ir kraujagyslių ligų didelės rizikos grupei, atrankos ir prevencijos priemonių programą paslaugų.

Panevėžyje silantavimo paslaugas vaikams teikia 10 įstaigų. 2013 m. krūminių dantų dengimo silantinėmis medžiagomis paslaugų suteikta 2052 vaikams, t. y. 9 proc. mažiau nei 2012 m. (35 pav.).



35 pav. Prevencinių programų vykdymas Panevėžyje 2010–2013 metais (proc.)

Šaltinis – Panevėžio teritorinė ligoninė kasa

## 2.6. VISUOMENĖS GYVENSENA

Panevėžio miesto savivaldybės visuomenės sveikatos biuras (toliau – Biuras) 2013 m. iš Visuomenės sveikatos rėmimo specialiosios programos lėšų įgyvendino šį sveikatinimo projektą – „Spalis – sveikatos mėnuo Panevėžyje“.

2013 m. Biuras atliko šiuos tyrimus ir apklausas:

### 1. Tyrimas „Ar sunki pradinuko kuprinė?“

Siekdami išsiaiškinti, ar Panevėžyje egzistuoja sunkios mokyklinės kuprinės problema, Biuro darbuotojai 2013 m. rugsėjo 16–27 dienomis svėrė 2 ir 4 klasių moksleivius ir jų kuprines.

**Akcijos tikslas** – ištirti esamą situaciją dėl mokinių kuprinių svorio, nustatyti, ar kuprinės mokiniams nėra per sunkios, paskatinti mokinius ir jų tėvus atsižvelgti į nešiojamų kuprinių svorį ir turinį.

Vykdam šią akciją svarbu ne tik pasverti mokinį ir jo kuprinę, bet ir įvertinti kuprinės tipą: kuprinė su vienu diržu, su dviem diržais ar tik su rankena. Taip pat svarbu atsižvelgti į tai, kokią kuprinės bendro svorio dalį sudaro vadovėliai ir pratybų sąsiuviniai.

Akcijos metu mokyklose dirbantys Biuro darbuotojai ne tik svėrė vaikų kuprines, bet ir vertino jų atitiktį Lietuvos higienos normai HN 41:2003 „Mokyklinės prekės“. Taip pat vaikams, mokytojams ir tėvams teikė metodinę informaciją apie rekomenduojamą kuprinių svorį, taisyklingą kuprinės nešiojimą, patarė tėvams, kaip teisingai parinkti vaikams kuprines.

Iš viso šios akcijos metu pasverta 1712 mokinių ir jų kuprinių: antrų klasių – 909, ketvirtų – 803.

Tyrimo rezultatai parodė, kad tinkamo svorio (iki 10 proc. vaiko svorio) kuprines nešioja 51 proc. Panevėžio pradinukų (t. y. 881). 10–15 proc. sunkesnio svorio kuprines nešioja 39 proc. pradinukų (t. y. 667). Labai sunkių kuprinių, kurios sveria daugiau nei 15 proc. mokinio svorio, nešioja 10 proc. mokinių (t. y. 164).

Akcijos metu taip pat įvertintos pačios kuprinės ir jų nešiojimo būdas. Beveik visos kuprinės atitiko higienos normas – turėjo du diržus ir buvo nešiojamos ant abiejų pečių. Tik 3 vaikai iš 1712 nešiojo kuprines su vienu diržu ir ant vieno peties. Taip pat atskirai svėrti vadovėliai, pratybų sąsiuviniai ir kuprinės kartu su visu jose esančiu turiniu. Tyrimo rezultatai parodė, kad vadovėliai sunkesni nei pratybų sąsiuviniai. Visų antrojų ir ketvirtokų pratybų sąsiuviniai ir vadovėliai bendrai svėrė apie 2585,57 kg, o visų mokinių kuprinės, kartu su visu jose buvusiu turiniu, svėrė 6153,3 kg. Vadinas, be pratybų sąsiuvinių ir vadovėlių vaikai papildomai nešiojasi 3567,73 kg kitokių daiktų.

Taip pat akcijos metu teirautasi, ar ne per sunki kuprinė pačiam mokinukui. Susumavus gautus atsakymus paaiškėjo, kad dauguma, t. y. 617 antrojų (68 proc.) ir 710 ketvirtokų (88 proc.), atsakė, kad jiems kuprinė nėra per sunki.

## 2. Apklausa „Alkoholio vartojimas tarp jaunimo“.

**Apklauso tikslas** – ištirti ir įvertinti alkoholio vartojimą tarp miesto jaunimo. Apklausa atlikta kiekybiniu metodu, vykdyta 2013 m. balandį Panevėžyje. Tyrimo respondentai – miesto gimnazijų moksleiviai. Iš viso išdalyta 440 anketų, 429 respondentai anketas grąžino.

Iš 429 apklaustų mokinių dauguma, t. y. 405 mokiniai, jau yra ragavę alkoholinių gėrimų. Tik labai maža dalis gimnazistų, t. y. 24 (iš jų: 12 berniukų ir 12 mergaičių), teigė, kad alkoholinių gėrimų dar nėra ragavę. Vis dar vyrauja nuomonė, kad vartoti nedaug ir silpno alkoholio – normalu, įprasta, sveika ir atsakinga. Tai parodė ir šios apklausos rezultatai. Dauguma respondentų teigė, kad ragavo tik silpnų alkoholinių gėrimų. Populiariausias apklausos dalyvių gėrimas – šampanas, antroje vietoje – alus. Iš 405 respondentų 34 teigė, kad pirmasis jų paragautas alkoholinis gėrimas – degtinė arba kitas stiprusis alkoholinis gėrimas. Dauguma mokinių, t. y. 235, alkoholio pirmą kartą paragavo kartu su tėvais. 154 gimnazistai alkoholį gėrė kartu su draugais. Tik nedidelė dalis mokinių alkoholinių gėrimų paragavo vieni. Įstatymas leidžia vartoti alkoholį nuo 18 metų, tačiau daug paauglių nuolat vartoja alkoholį nesulaukę pilnametystės. Apklauso duomenys parodė, kad tarp Lietuvos jaunimo alkoholio vartojimo problema egzistuoja. Dauguma mokinių, t. y. 187, pirmą kartą pavartojo alkoholio sulaukę 12–13 metų. 60 gimnazistų atsakė, kad alkoholio pirmą kartą paragavo būdami dar jaunesni. 122 respondentai teigė, kad alkoholio paragavo būdami 14–15 metų. Tik labai maža dalis mokinių teigė, kad alkoholio paragavo jau sulaukę 16–18 metų.

Dažnas jaunuolis, paklaustas, kodėl pabandė alkoholinių gėrimų, atsakė, kad alkoholis padeda bendrauti, atsipalaiduoti, atsikratyti kompleksų. Tai vienas pavojingiausių įsitikinimų. Dauguma gimnazistų, t. y. 205, atsakė, kad jiems pavartojus alkoholinių gėrimų pasidarė linksma. Tik mažai daliai respondentų buvo liūdna ir bloga. Didžioji dalis apklaustųjų teigė, kad jiems nieko blogo neatsitiko, nes išgėrė labai mažą kiekį alkoholio, kuris, jų nuomone, visiškai nepaveikė jų psichikos ir sveikatos. Dauguma mokinių, t. y. 319 sutiko, kad alkoholio reklamos nereikalingos. Daugelis Biuro apklaustų mokinių, t. y. 222, atsakė, kad nežino, ar jų mokyklose vyksta alkoholio vartojimo prevencija. Beveik pusė mokinių teigė, kad alkoholio prevencija jų mokyklose vyksta.

Informavimas apie alkoholinius gėrimus ir jų keliamą pavojų dažniausiai neduoda laukiamų rezultatų. Daugumai jaunų žmonių tikėtinos pasekmės atrodo tolimos ir su jų elgesiu tiesiogiai

nesusijusios. Be to, neprofesionaliai pateikta informacija gali tik sužadinti smalsumą ir paskatinti alkoholinių gėrimų vartojimą. Net 115 gimnazistų teigė, kad prevencinis darbas mokyklose yra rezultatų neduodanti veikla. Vadinasi, jaunimo alkoholinių gėrimų vartojimo profilaktikai ir daromai žalai mažinti skirtos prevencijos programos turi būti pagrįstos ne tik realiais argumentais, įtaigiais pavyzdžiais, bet ir efektyviais metodais. Vis tik dauguma mokinių sutiko, kad mokyklose vykdomos prevencinės veiklos yra naudingos.

Paskutiniame anketos klausime buvo klausama, ką mokiniai patartų daryti, kad jaunimo alkoholio vartojimo problema sumažėtų. Nemaža dalis mokinių teigė, kad norint sumažinti alkoholio vartojimą tarp jaunimo, būtina kelti alkoholio kainą. Taip pat skatinti jaunimą daugiau užsiimti naudinga užklasine veikla. Buvo atsakiusių, kad reiktų parodyti alkoholio paveiktą žmogų, kuris susigadino sveikatą ir gyvenimą. Nemaža dalis atsakymų buvo pesimistiški – kad nieko pakeisti jau nebegalima.

### 3. Apklausa „Nutukimo ir antsvorio paplitimas Panevėžyje“

**Apklausos tikslas** – įvertinti nutukimo, antsvorio paplitimą Panevėžyje.

Apklausoje dalyvavo įvairaus amžiaus panevėžiečiai. Iš viso išdalyta 300 Biuro parengtų anketų, iš jų 255 sugrąžintos. Apklausa vyko Biuro organizuojamuose renginiuose. Iš viso šioje apklausoje apklausti 255 miesto gyventojai, iš jų: 190 moterų, 65 vyrai.

Dauguma (t. y. 60 proc.) panevėžiečių nežino tikslo savo kūno masės indekso (KMI). Apklausos rezultatai palyginti pagal lytį parodė, kad vyrai labiau nei moterys nesidomi savo KMI. 66 proc. vyrų teigė, kad turi antsvorio. Apklausos metu nustatyta, kad moterų, turinčių normalų kūno svorį, daugiau nei vyrų. Moterų, kurios teigė, kad turi normalų kūno svorį buvo 39 proc., o vyrų – 15 proc. Tačiau dauguma moterų taip pat teigė, kad turi antsvorio. Susumavus gautus rezultatus paaiškėjo, kad daugelis moterų, teigiančių, jog turi antsvorio, yra vyresnio amžiaus. Jaunesnio amžiaus respondentės daugiausia teigė, kad jų kūno svoris normalus. Daugiausia vyrų, teigiančių, kad jų kūno svoris normalus, tarp 30–40 metų amžiaus respondentų. 41–61 metų ir vyresni vyrai daugiausia teigė, kad turi antsvorio. Patys jauniausi respondentai (50 proc.) apie savo kūno svorį neturėjo nuomonės.

### 4. Apklausa „Panevėžio miesto gyventojų požiūris į sveiką gyvenimo būdą ir fizinį aktyvumą“

**Apklausos tikslas** – iširti panevėžiečių požiūrį į sveiką gyvenimo būdą ir fizinį aktyvumą.

Iš viso apklausoje apklaustas 401 respondentas. Apklausa atlikta spalio mėnesį vykdant projektą „Spalis – sveikatos mėnuo Panevėžyje“. Respondentai apklausti atsitiktiniu atrankos būdu pagal Biuro sukurtą klausimyną.

Daugelis panevėžiečių savo sveikatą vertina gerai (46 proc.) arba vidutiniškai (48 proc.). Tik labai maža dalis miesto gyventojų savo sveikatą įvertino blogai (7 proc.). Susumavus gautus apklausos rezultatus paaiškėjo, kad daugiau panevėžiečių sportuoja (60 proc.) nei nesportuoja (40 proc.). Palyginti rezultatus pagal lytį matyti, kad daugiau sportuoja moterys (66 proc.), o ne vyrai (43 proc.). Daugiausia panevėžiečių sportuoja dėl sveikos gyvensenos (48 proc.), geros nuotaikos (26 proc.), gražių kūno linijų (20 proc.), o 8 proc. teigė, kad sportas – jų hobis. Dauguma respondentų (64 proc.) atsakė, kad sportuoja savo noru. Susumavus gautus rezultatus paaiškėjo, kad daugiausia panevėžiečių nesportuoja dėl laiko stokos (54 proc.).

Beveik pusė apklaustųjų (52 proc.) teigė, kad yra visiškai patenkinti mieste įrengtais rekreaciniais įrenginiais. 36 proc. apklaustųjų panevėžiečių teigė, kad yra patenkinti tik iš dalies, o 14 proc. respondentų atsakė, kad jų netenkina Panevėžyje įrengti rekreaciniai įrenginiai. Dauguma panevėžiečių (55 proc.) pasigenda nemokamų renginių, kurie skatintų visuomenę fiziškai aktyviai gyventi. Paaiškėjo, kad daugiausia (48 proc.) respondentų apie sveiką gyvenseną sužino iš spaudos, o 26 proc. – televizijos. 13 proc. gyventojų atsakė, kad vertingų žinių apie sveiką gyvenseną jiems

suteikia Biuras. 7 proc. respondentų teigė, kad naudingos informacijos sužino iš medicinos įstaigų. Dauguma (92 proc.) apklaustųjų pritarė, kad norint sveikai gyventi reikia būti fiziškai aktyviems. 8 proc. panevėziečių teigė, kad nėra įsitikinę ir nežino, o 2 proc. apklaustųjų visiškai nepritarė šiam teiginiui.

## IŠVADOS

1. Panevėžyje gyventojų skaičius kasmet mažėja.
2. Panevėžyje didesnę gyventojų dalį sudaro moterys nei vyrai.
3. 2013 m. pailgėjo vidutinis panevėžiečių amžius ( nuo 42 iki 42,3 m.).
4. 2013 m. sumažėjo gimusiųjų skaičius Panevėžio mieste (nuo 922 iki 861).
5. 2013 m. Panevėžio mieste sumažėjo mirusių asmenų (nuo 1246 iki 1179).
6. 2013 m. padaugėjo santuokų (nuo 600 iki 622) ir sumažėjo ištuokų (nuo 361 iki 302).
7. 2013 m. Panevėžio miestas išsiskiria iš visos šalies ilgiausia vidutine tikėtina gyvenimo trukme (76,8 m.).
8. 2013 m. Panevėžio miesto gyventojų mirtingumo pagal ligas priežastys, kaip ir visos šalies, nepakito. Didžiausias gyventojų mirtingumas išlieka nuo kraujotakos sistemos ligų (57 proc.), piktybinių navikų (22 proc.), išorinių mirties priežasčių (8 proc.).
9. 2013 m. Panevėžio mieste moterų (637) mirė daugiau nei vyrų (542).
10. Mažėjant gyventojų skaičiui, pastebimai mažėja gyventojų, kuriems nebuvo užregistruota nė viena liga.
11. Kaip ir visoje šalyje, taip ir Panevėžio mieste padidėjo bendras sergamumas (nuo 2866,19 iki 3188,37/1000 gyv.).
12. 2013 m. Panevėžio miesto savivaldybės gyventojai dažniausiai sirgo kvėpavimo (595,7/1000 gyv.), kraujotakos (477,7/1000 gyv.), jungiamojo audinio ir skeleto (287,8/1000 gyv.) ir akių ligomis (268,5/1000 gyv.).
13. Pagal amžių daugiausia serga vyresnio amžiaus panevėžiečiai, t. y. 65 metų ir vyresni, mažiausiai – 18–44 metų asmenys.
14. 2013 m. dėl kraujotakos sistemos ligų pripažinti neįgaliais 99 Panevėžio miesto darbingo amžiaus gyventojai.
15. 2013–2014 m. m. profilaktiškai sveikatą pasitikrino 99 proc. mokinių. Iš jų 21 proc. yra visiškai sveikas.
16. Moksleiviams dažniausiai diagnozuota: skeleto ir raumenų sutrikimai (38 proc.), regos sutrikimai (31 proc.), širdies kraujagyslių sistemos sutrikimai (20 proc.).
17. Ikimokyklinio amžiaus vaikams dažniausiai diagnozuota: regos sutrikimai (14 proc.), kvėpavimo sistemos sutrikimai (12 proc.), skeleto ir raumenų sistemos sutrikimai (9 proc.).
18. 2013 m. Panevėžio mieste sumažėjo apsilankymų pas gydytojus skaičius (nuo 8,52 iki 8,48).
19. 2013 m. Panevėžio mieste padaugėjo slaugytojų (įsk. akušerius) ir gydytojų chirurgų.
20. 2013 m. Panevėžyje padidėjo greitosios medicinos pagalbos paslaugų apimtis.
21. Panevėžio miesto savivaldybėje 2013 m. buvo stebimos 4 maudyklos, iš kurių vandens tarša nebuvo nustatyta maudykloje, esančioje Nevėžio upėje ties buvusią gamyklą „Ekranas“; didžiausia mikrobiologinė tarša, viršijusi leistiną normą, – Kultūros ir poilsio parke esančioje maudykloje.
22. 2013 m. Panevėžyje padaugėjo informavimo paslaugų priešinės liaukos vėžio ankstyvosios diagnostikos programoje, o sumažėjo – gimdos kaklelio piktybinių navikų prevencijos programoje, asmenų, priskirtinų širdies ir kraujagyslių ligų rizikos grupei, atrankos ir prevencijos programoje, vaikų krūminių dantų dengimo silantinėmis medžiagomis programoje.

## REKOMENDACIJOS

### **Panevėžio miesto savivaldybės bendruomenės sveikatos tarybai:**

1. Atsižvelgus į didžiausias miesto gyventojų sveikatos problemas, nustatyti Visuomenės sveikatos rėmimo specialiosios programos finansuojamų projektų prioritetines temas.
2. Išsamiau nagrinėti klausimą dėl:
  - 2.1. sparčiai didėjančio sergamumo psichikos ir elgesio sutrikimais Panevėžio mieste ir ieškoti galimybių situacijai gerinti.
  - 2.2. didelio kvėpavimo, skeleto ir raumenų, regos sutrikimų paplitimo tarp vaikų ir jaunimo ir ieškoti galimybių situacijai gerinti.
3. Inicijuoti sveikos gyvensenos informacinių-reklaminių stendų ar stovų labiausiai matomose miesto gyvenamosiose vietovėse ir kt. įrengimą.

### **Asmens ir visuomenės sveikatos priežiūros įstaigoms:**

1. Organizuoti nėsščiosioms mokymus apie mitybą, fizinį aktyvumą, gimdymą, natūralų maitinimą ir kūdikių priežiūrą.
2. Stiprinti vaikų ir jaunimo sveikatą ypatingą dėmesį skiriant kvėpavimo, skeleto ir raumenų, regos sutrikimams.
3. Gerinti darbingo amžiaus panevėžiečių sveikatą organizuojant ir vykdant sveikatinimo priemones.
4. Plėtoti sveiko senėjimo sveikatos priemones, kurios gerintų senjorų sveikatą.
5. Skatinti fizinį aktyvumą ir sveiką mitybą darbo vietose.
6. Gyventojus, turinčius sveikatos rizikos veiksnius (alkoholio vartojimas, nutukimas, rūkymas) konsultuoti dėl galimybių ir būdų šiems veiksniams mažinti.

### **Panevėžio miesto gyventojams:**

1. Reguliariai lankytis pas šeimos gydytoją ir profilaktiškai tikrintis sveikatą.
2. Aktyviau dalyvauti valstybės finansuojamose prevencinėse programose nustatytoms gyventojų amžiaus grupėms.
3. Aktyviau dalyvauti Visuomenės sveikatos biuro, švietimo ir sporto įstaigų organizuojamuose sveikatinimo veiklos renginiuose.

# PRIEDAI

Panevėžio miesto gyventojai pagal amžiaus grupes 2011–2013 m. (absol. skč.)

1 lentelė

Panevėžio m.	2011 m.	2012 m.	2013 m.
<b>Vyrai ir moterys</b>			
<b>Iš viso pagal amžių</b>	100027	98469	97343
<b>0–4 m.</b>	4374	4425	4531
<b>5–9 m.</b>	4329	4326	4280
<b>10–14 m.</b>	5434	5076	4740
<b>15–19 m.</b>	6848	6502	6075
<b>20–24 m.</b>	6587	6485	6539
<b>25–29 m.</b>	5424	5345	5427
<b>30–34 m.</b>	564	5288	5018
<b>35–39 m.</b>	6634	6342	6090
<b>40–44 m.</b>	7611	7320	7048
<b>45–49 m.</b>	8635	8259	7944
<b>50–54 m.</b>	8205	8501	8653
<b>55–59 m.</b>	6205	6365	6588
<b>60–64 m.</b>	5589	5627	5743
<b>65–69 m.</b>	5661	5393	5066
<b>70–74 m.</b>	4802	4920	5086
<b>75–79 m.</b>	3794	3889	3880
<b>80–84 m.</b>	2550	2596	2725
<b>85 ir vyresni</b>	1705	1810	1910

Šaltinis – Lietuvos statistikos departamentas

Panevėžio miesto savivaldybės gyventojų sergamumas 2010–2013 m. (1000 gyventojų)

2 lentelė

Diagnozės pavadinimas	Sergantys asmenys (1000 gyventojų)				Naujų užregistruotų susirgimų (1000 gyventojų)				Iš viso užregistruota susirgimų (1000 gyventojų)			
	2010 m.	2011 m.	2012 m.	2013 m.	2010 m.	2011 m.	2012 m.	2013 m.	2010 m.	2011 m.	2012 m.	2013 m.
<b>Kvėpavimo sistemos ligos, iš jų:</b>	268,9	311,7	278,4	336,4	363,6	451,5	379,5	513,3	426,4	521,4	453,3	595,7
ūminės viršutinių kvėpavimo takų infekcijos ir gripas	191,9	234,5	194,8	249,3	262,5	330,7	275,1	373,9	264,4	333,6	276,7	379
pneumonija	17,8	18,3	17,4	20,9	13,5	14,8	12,1	16,6	14,3	15,6	12,7	18,1
lėtinės apatinių kvėpavimo takų ligos	38,6	39,5	43,8	44,3	6,7	7,8	9,3	9,8	39,3	43	45,8	47,4
astma ir astminė būklė	18,1	19,1	22,9	22,7	2,3	2,6	3,6	3,6	17,8	20	23,6	24,1
<b>Kraujotakos sistemos ligos, iš jų:</b>	239,8	241,9	283,2	275,9	30	31,6	39,9	59,9	411,2	418,9	482,9	477,7
hipertenzinės ligos	191,7	198,8	239,4	227,8	9,2	9,2	12,2	16,1	193,3	203,6	239,6	231,5
išeminė širdies liga, iš jos –	75,3	74,4	90,9	83	3,6	4,8	5,8	8,7	91,5	89,8	101,2	92,9
miokardo infarktas	2,2	2,3	2,8	2,6	0,4	0,4	0,5	0,8	0,9	1,1	1,2	1,3
cerebrovaskulinės ligos, iš jų –	37	36,9	44,7	47,2	3,5	3,1	5	10,1	35,9	34	39,1	45,4

insultas	7.3	6.3	6,7	7,8	1.7	1.1	1,1	4,2	4,4	3.6	3,8	6,5
<b>Jungiamojo audinio ir skeleto raumenų sistemos ligos, iš jų:</b>	178	164.9	192,6	202,9	84.8	80	95,9	117,1	245.1	230.8	270,1	287,8
artropijos	75.5	69.7	83,9	83,8	27.1	25.9	31,8	41,1	91.6	86.4	104,9	112,6
deformuojančios doropatijos	46.9	42.7	47,5	44	6.8	7.4	8,7	9,5	47.6	43.9	45,2	42
osteoporozė	7.2	6.2	7,1	22,2	1.2	1	1	2,4	7.3	6.5	7,3	9,8
<b>Akių ligos, iš jų:</b>	182.9	178.4	202,7	196,8	60.9	67.2	69,5	70,2	220.2	229	272	268,5
katarakta	31.7	32.4	39,8	41,4	4.3	5.3	5,6	5,4	30.5	32.5	40,8	41,6
glaukoma	2.7	2.5	2,7	2,4	0.3	0.2	0,3	0,3	2.6	2.6	2,7	2,4
<b>Urogenitalinės sistemos ligos, iš jų:</b>	139.5	136.1	161,9	171,4	68.2	70.8	82,2	97,9	174.7	175.9	211,4	249,7
priešinės liaukos hiperplazija	51.8	50.6	57	65,4	3.6	3.7	5,1	4,5	50.6	51	55,8	66,9
moters dubens organų uždegiminės ligos	34.1	34.2	34,4	35,1	19	19.7	18,4	18,9	35	37.1	36,7	39,3
<b>Virškinimo sistemos ligos (be dantų ligų), iš jų:</b>	124.4	115.1	130,5	132,8	88.1	84.5	92	109,5	146.6	133	144,4	174,6
skrandžio ir dvylikapirštės žarnos opos	7.1	6.1	7,2	8,4	2.4	1.9	2,1	3	6.5	5.1	5,4	6,7
tulžies pūslės akmenligė	8.2	7.9	9,9	8,7	2	1.9	1,9	2,7	6.7	6.1	6,4	6,6
<b>Endokrininės sistemos ligos, iš jų –</b>	115.2	128.7	173,4	181,1	23.5	26.8	32,5	38,4	141	153.1	204,9	222,5
cukrinis diabetas	28.1	29.9	36,3	38	2.6	2.9	3,7	4,2	27.9	30.2	35,7	38,5
<b>Psichikos ir elgesio sutrikimai, iš jų:</b>	94,7	91.5	106,4	103,5	36	35.6	40,3	45,5	112.9	113.6	128,7	131,2
demencija ir Alzheimerio liga	10.1	10.2	13,1	11,4	3	2.8	3,6	3,1	11	11.1	13,3	11,5
nuotaikos sutrikimai	17.7	17	19,1	18,3	3.8	4.2	3,9	3,6	17.7	18.2	20,2	19,4
<b>Odos ir poodžio ligos</b>	85.7	79.6	92,2		78.1	75.3	86,5		94.2	92.6	107,3	
<b>Nervų sistemos ligos, iš jų:</b>	82	76.6	89,2	91,7	33	32.5	36,8	41,6	86.3	82.9	93,6	100,7
epilepsija ir epilepsinė būklė	7.7	7.5	8,5	8,6	0.9	0.7	1	1,5	7.1	7	8	8,5
cerebrinis paralyžius	1.8	2.1	5,8	6,6	0.3	0.4	0,4	0,6	2	2.1	2,4	2,9
<b>Traumos ir kiti išorinių prižasčių padariniai, iš jų:</b>	82.2	73	85,6	138,3	70.9	57.9	76,2	166	83.4	71.5	92,4	180,3
galvos sužalojimai, iš jų:	14.5	12.8	16,1	28,5	11.3	10.3	13,3	32,6	12.6	11.8	15	34
intrakranijinis sužalojimas	2.7	2.5	2,4	3,5	0.8	0.8	0,7	2,7	1	1	0,8	2,9
pilvo, juosmens ir dubens sužalojimai	2.4	1.9	2,3	5,4	1.6	1.2	1,3	5,1	1.9	1.4	1,8	5,5
pečių lanko ir rankos lūžiai	10.1	7.8	8,4	12,9	8.2	5.3	5,5	12,3	9.1	7	7,3	13,5
kojų lūžiai, iš jų:	7.2	5.7	6,5	9,2	4.8	3.2	3,5	7,9	5.8	4.2	4,8	8,8
šlaunikaulio lūžiai	1.4	1.2	1,5	1,9	0.3	0.2	0,1	1,4	0.5	0.3	0,3	1,5
terminiai ir cheminiai nudegimai	1.5	1.4	1,7	2,5	1.1	1.3	1,4	2,7	1.4	1.4	1,6	2,9
apsinuodijimai	2	1.6	2,2	2,9	0.6	0.5	0,6	1,9	0.8	0.6	0,8	2,1
<b>Infekcinės ir parazitinės ligos, iš jų:</b>	59.9	56.3	68,4	63,4	41.9	40.1	46,7	43,7	53.8	52.8	59,6	57
lytiškai plintančios infekcijos, iš jų –	1.9	1.4	1,4	1,2	1.6	1.4	1,5	1,2	1.9	1.6	1,6	1,4
Chlamidiozė	0.1	0.1	0,1	0,1	0.1	0.1	0	0,1	0.1	0.1	0,1	0,1
<b>Ausų ligos</b>	56.4	53.2	61,7	73,8	40.3	38.8	42,8	61,2	66.8	64.9	76,2	95,4
<b>Įgimto formavimosi ydos</b>	21.5	19.7	22,1	22,9	10.4	8.7	9,9	10,8	22.5	21.3	23,8	26,1
<b>Kraujo ir kraujodaros organų ligos</b>	19.3	23.5	30,6	34,3	8.4	8.8	9,2	11	19.3	20.1	21,8	26,9
<b>Perinatalinio periodo ligos</b>	2.3	3.7	2,8	2,3	2	1.7	2,5	2,6	2.4	2	3	3,3

Šaltinis – Higienos instituto Sveikatos informacijos centras



Maudyklų vandens kokybė 2013 m.

3 lentelė

Savivaldybė	Maudyklos vieta	Bandinio ėmimo data	Mikrobiologiniai parametrai
Panevėžio miesto savivaldybė	Nevėžio upė ties buvusią gamyklą „Ekranas“	2013-05-21	atitiko
		2013-06-03	atitiko
		2013-06-17	atitiko
		2013-07-01	atitiko
		2013-07-15	atitiko
		2013-07-29	atitiko
		2013-08-12	atitiko
		2013-08-26	atitiko
		Lėvens upė ties užeiga „Berželis“	
2013-06-03	atitiko		
2013-06-17	atitiko		
2013-07-01	atitiko		
2013-07-15	atitiko		
2013-07-29	atitiko		
2013-08-12	atitiko		
2013-08-26	atitiko		
Kultūros ir poilsio parke			
		2013-05-27	atitiko
		2013-06-03	atitiko
		2013-06-17	neatitiko
		2013-07-01	neatitiko
		2013-07-15	neatitiko
		2013-07-29	neatitiko
		2013-08-12	atitiko
		2013-08-26	neatitiko
Skaistakalnio parke		2013-05-21	atitiko
		2013-06-03	atitiko
		2013-06-17	atitiko
		2013-07-01	atitiko
		2013-07-15	atitiko
		2013-07-29	atitiko
		2013-08-12	atitiko
		2013-08-26	neatitiko

Šaltinis – Sveikatos mokymo ir ligų prevencijos centras

Gimdos kaklelio piktybinių navikų prevencinių priemonių vykdymo Panevėžyje 2009–2013 m. ataskaita

4 lentelė

	Paslaugą teikiančioje įstaigoje įregistruotų moterų (25–60 m.) skaičius	Planuojama patikrinti per ataskaitinį laikotarpį	Informavimo paslauga		Citologinio tepinėlio ėmimo paslauga	
			vnt.	įvykdyta procentais	vnt.	įvykdyta procentais
2009 m.	-	8664	5819	67,16 %	4924	56,83 %
2010 m.	32417	8628	6067	70,31 %	4207	48,75 %
2011 m.	32417	8640	7057	82,00 %	5358	62,00 %
2012 m.	26004	7824	6860	88,00 %	5433	69,00 %
2013 m.	28890	7704	5529	72	4509	59 %

Šaltinis – Panevėžio teritorinė ligonių kasa

Atrankinės mamografijos patikros dėl Krūties vėžio programos vykdymo Panevėžyje 2009–2013 m. ataskaita

5 lentelė

	Paslaugą teikiančioje įstaigoje įregistruotų moterų (50–69 m.) skaičius	Planuojama patikrinti per ataskaitinį laikotarpį	Informavimo paslauga	
			vnt.	įvykdyta procentais
2009 m.	-	7690	2930	38,10 %
2010 m.	15800	7884	3277	41,56 %
2011 m.	16074	8040	4587	57,05 %
2012 m.	15879	7956	4229	53,15 %
2013 m.	16106	8412	4444	53 %

Šaltinis – Panevėžio teritorinė ligonių kasa

Priešinės liaukos vėžio ankstyvosios diagnostikos programos vykdymo Panevėžyje 2009–2013 m. ataskaita

6 lentelė

	Paslaugą teikiančioje įstaigoje įregistruotų vyrų (50–75 m.) skaičius	Planuojama patikrinti per ataskaitinį laikotarpį	Informavimo paslauga	
			vnt.	įvykdyta procentais
2009 m.	-	13488	3583	27,00 %
2010 m.	13812	7092	3104	44,00 %
2011 m.	14175	7080	4397	62,00 %
2012 m.	14032	6996	3326	48,00 %
2013 m.	14206	8256	4364	53,00%

Šaltinis – Panevėžio teritorinė ligonių kasa

**Asmenų, priskirtinų širdies ir kraujagyslių ligų didelės rizikos grupei, atrankos ir prevencijos priemonių programos vykdymo Panevėžyje 2009–2013 m. ataskaita**

7 lentelė

	Paslaugą teikiančioje įstaigoje įregistruotų vyrų (40–55 m.) ir moterų (50–65 m.) skaičius	Planuojama patikrinti per ataskaitinį laikotarpį	Informavimo paslauga	
			vnt.	įvykdyta procentais
2009 m.	-	25320	2518	9,94 %
2010 m.	25789	25788	4308	16,70 %
2011 m.	26314	26340	6508	24,7 %
2012 m.	25131	25164	8621	34,25 %
2013 m.	25329	25320	7841	31,00 %

*Šaltinis – Panevėžio teritorinė ligonių kasa*

**Vaikų krūminių dantų dengimo silantinėmis medžiagomis programos vykdymo Panevėžyje 2010–2013 m. ataskaita**

8 lentelė

	Asmens sveikatos priežiūros įstaigų aptarnaujamų vaikų (6–14 m.) skaičius	Krūminių dantų dengimo silantinėmis medžiagomis suteiktų paslaugų skaičius vnt. ir proc.
2010 m.	7027	1753 25 %
2011 m.	6716	2098 31 %
2012 m.	6118	2163 35 %
2013 m.	7894	2052 26 %

*Šaltinis – Panevėžio teritorinė ligonių kasa*

**Storosios žarnos vėžio ankstyvosios diagnostikos finansavimo programos vykdymo 2013 m. ataskaita**

9 lentelė

	Paslaugą teikiančioje įstaigoje įregistruotų vyrų (50–74 m.) skaičius	Planuojama patikrinti per ataskaitinį laikotarpį	Informavimo paslauga	
			vnt.	įvykdyta procentais
2013 m.	34844	8712	9709	28

*Šaltinis – Panevėžio teritorinė ligonių kasa*