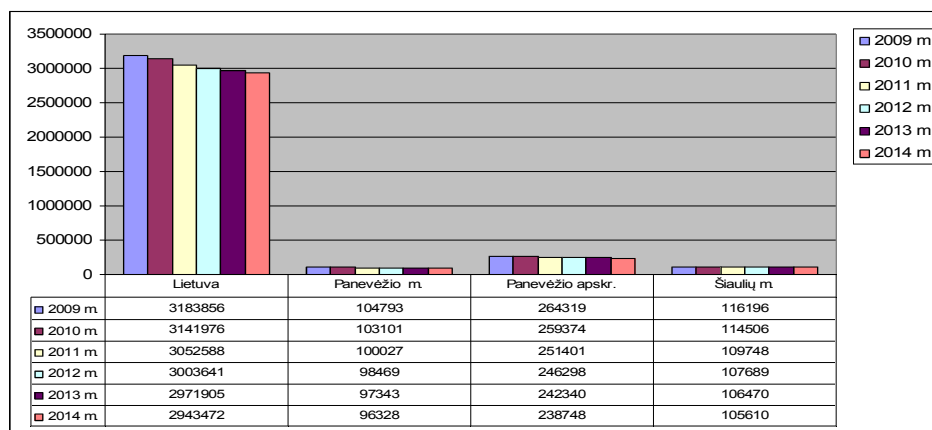


## PANEVĖŽIO MIESTO DEMOGRAFINĖ IR SOCIALINĖ-EKONOMINĖ SITUACIJA

### Gyventojai

Lietuvoje jau dvidešimt metų dėl neigiamos natūralios gyventojų kaitos bei didelės emigracijos gyventojų skaičius sparčiai mažėja. Po 2011 metų visuotino gyventojų surašymo išaiškėjo, kad Lietuvoje gyvena mažiau nei 3 milijonai gyventojų. Taip pat mažėja gyventojų ir Panevėžio mieste. 2014 metų pradžioje mūsų mieste buvo užregistruota 96328 gyventojai, t.y. 8465 mažiau nei 2009 metų pradžioje.



1 pav. Gyventojų skaičius metų pradžioje Lietuvoje, Panevėžio apskrityje, Šiaulių mieste ir Panevėžio mieste 2009 m.–2014 m. (absol. skč.)

*Šaltinis – Lietuvos statistikos departamentas*

Vertinant vyrų ir moterų demografinę situaciją tiek Panevėžyje, tiek kituose didžiuosiuose miestuose ir visoje Lietuvoje, moterų yra daugiau nei vyrų. 2014 metais Panevėžyje gyveno 53731 moterų, t.y. 583 mažiau nei 2013 m. ir 42597 vyrai, t.y. 432 mažiau nei 2013 m.

Remiantis Lietuvos statistikos departamento duomenimis, Panevėžio mieste pastebima gyventojų senėjimo tendencija. Pagal amžiaus grupes, matome, kad sumažėjo panevėžiečių nuo 10 iki 24 metų amžiaus, taip pat nuo 30 iki 49 metų amžiaus, o padidėjo vyresnio amžiaus gyventojų t.y. nuo 70 metų ir vyresnių (1 lent.).

**Gyventojų skaičius metų pradžioje pagal 5 m. amžiaus grupes  
Panevėžio mieste 2011 m.– 2014 m. (absol. skč.)**

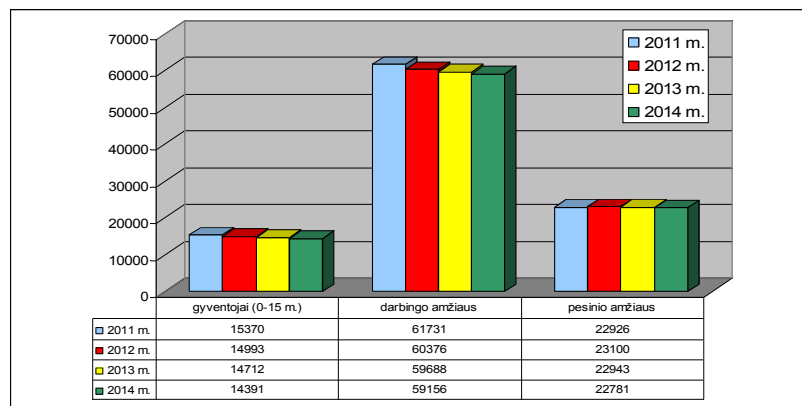
*1 lentelė*

Panevėžio m.	2011 m.	2012 m.	2013 m.	2014 m.
<b>Vyrai ir moterys</b>				
<b>Iš viso pagal amžių</b>	100027	98469	97343	96328
<b>0-4 m.</b>	4374	4425	4531	4541
<b>5-9 m.</b>	4329	4326	4280	4308
<b>10-14 m.</b>	5434	5076	4740	4470
<b>15-19 m.</b>	6848	6502	6075	5770
<b>20-24 m.</b>	6587	6485	6539	6444
<b>25-29 m.</b>	5424	5345	5427	5480
<b>30-34 m.</b>	564	5288	5018	4906
<b>35-39 m.</b>	6634	6342	6090	5761
<b>40-44 m.</b>	7611	7320	7048	5825
<b>45-49 m.</b>	8635	8259	7944	7635

50-54 m.	8205	8501	8653	8699
55-59 m.	6205	6365	6588	6957
60-64 m.	5589	5627	5743	5652
65-69 m.	5661	5393	5066	4962
70-74 m.	4802	4920	5086	5153
75-79 m.	3794	3889	3880	3972
80-84 m.	2550	2596	2725	2771
85 ir vyr.	1705	1810	1910	2022

Šaltinis – Lietuvos statistikos departamentas

Kasmet mažėja vaikų iki 15 m. ir darbingo amžiaus gyventojų procentinė dalis. Nuo 2011 metų Panevėžio mieste gyventojų nuo 0-15 m. amžiaus sumažėjo- 979, darbingo amžiaus – 1205 gyventojais (2 pav.).



2 pav. Gyventojų skaičius metų pradžioje Panevėžio mieste 2011-2014 m.

Šaltinis – Lietuvos statistikos departamentas

### Mirtingumas pagal priežastis

Mirties atvejų ir jų priežasčių valstybės registras (toliau – registras) įsteigtas ir jo nuostatai patvirtinti Lietuvos Respublikos Vyriausybės 2009 m. liepos 8 d. nutarimu Nr. 709 “Dėl Mirties atvejų ir jų priežasčių valstybės registro įsteigimo ir jo nuostatų patvirtinimo”. Registro paskirtis – registruoti Lietuvos Respublikos teritorijoje mirusių asmenų ir Lietuvos Respublikos piliečių, mirusių užsienyje, mirties atvejus ir jų priežastis, rinkti, kaupti, apdoroti, sisteminti, saugoti ir teikti fiziniams ir juridiniams asmenims registro duomenis ir dokumentus, atlikti kitus registro duomenų tvarkymo veiksmus.

Registras veiklą pradėjo 2010 m. sausio 1 d. Duomenys registre kaupiami iš medicininių mirties ir medicininių perinatalinės mirties liudijimų bei kitų mirties faktų liudijančių dokumentų. Lietuvoje naudojamo medicininio mirties liudijimo formos mirties priežasčių dalis atitinka Pasaulio sveikatos organizacijos rekomendacijas.

Panevėžyje 2014 metais mirė 1121 gyventojų, t.y 58 asmenimis **mažiau** nei 2013 metais.

Panevėžio miesto gyventojų mirties priežasčių struktūra nepakito. Pagrindinės mirties priežastys – **kraujotakos sistemos ligos, piktybiniai navikai ir išorinės mirties priežastys**.

Panevėžyje 2014 metais **nuo kraujotakos sistemos ligų** mirė 612 asmenų, tai 59 gyventojais mažiau nei 2013 metais, ir sudaro daugiau nei pusę mirusiųjų (55 proc.). Moterys nuo kraujotakos sistemos ligų miršta dažniau nei vyrai. 2014 metais Panevėžio mieste mirė nuo kraujotakos sistemos sutrikimų 341 moterys ir 271 vyrai. Lyginant su 2013 metais matome, kad moterų mirtingumas nuo kraujotakos sistemos ligų sumažėjo, o vyrų padidėjo.

Antroje mirties priežasčių struktūros vietoje – **piktybiniai navikai**. 2014 metais nuo šių ligų

mirė 229 panevėžiečiai, tai 20 asmenų mažiau nei 2013 metais ir sudarė 21 proc. visų mirusiųjų.

2014 metais vyrų (126) mirtingumas nuo piktybinių navikų buvo didesnis nei moterų (103).

**Nuo išorinių priežasčių** 2014 metais mirė 100 panevėžiečių, t. y. 9 proc. visų mirusiųjų. Nuo 2013 metų šis mirtingumo rodiklis padidėjo 7 asmenimis. Vyrų (81) mirtingumas nuo išorinių priežasčių yra didesnis nei moterų (19).

2014 metais Panevėžyje mirė 588 vyrai, lyginant su 2013 metais – 46 vyrais daugiau. Daugiausiai vyrų mirė nuo kraujotakos sistemos ligų (271 vyrai). Nuo piktybinių navikų 2014 metais Panevėžyje mirė - 126 vyrai, o nuo išorinių priežasčių mirė – 81 vyras.

2014 metais Panevėžyje mirė 533 moterys, lyginant su 2013 metais – 104 moterimis mažiau. Kaip ir vyrų, daugiausiai moterų mirė nuo kraujotakos sistemos ligų (341 moterų), antroje vietoje nuo piktybinių navikų – 103 moterys ir trečioje – nuo išorinių priežasčių – 19 moterų.

Mirtingumas pagal priežastis Panevėžyje 2011–2014 metais (absol.skč.)

2 lentelė

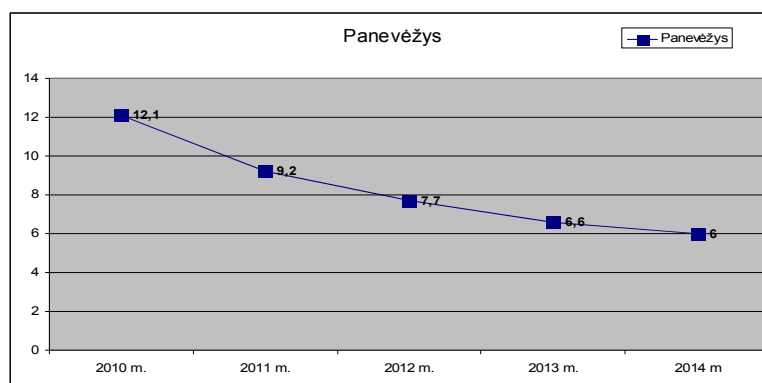
		Mirusiųjų skaičius	Kraujotakos sistemos ligos	Piktybiniai augliai	Kvėpavimo organų ligos	Mirtingumo išorinės priežastys	Iš jų	
							transporto įvykiai	tyčiniai susižalojimai (savižudybės)
2011 m.	Moterų	581	383	114	3	26	4	10
	Vyrų	644	320	155	23	71	5	27
	<b>Iš viso:</b>	<b>1225</b>	<b>703</b>	<b>269</b>	<b>26</b>	<b>97</b>	<b>9</b>	<b>37</b>
2012 m.	Moterų	598	380	119	10	30	4	8
	Vyrų	648	345	141	16	74	8	22
	<b>Iš viso:</b>	<b>1246</b>	<b>725</b>	<b>260</b>	<b>26</b>	<b>104</b>	<b>12</b>	<b>30</b>
2013 m.	Moterų	637	405	128	12	26	5	10
	Vyrų	542	266	121	21	67	5	27
	<b>Iš viso:</b>	<b>1179</b>	<b>671</b>	<b>249</b>	<b>33</b>	<b>93</b>	<b>10</b>	<b>37</b>
2014 m.	Moterų	533	341	103	4	19	2	6
	Vyrų	588	271	126	17	81	10	22
	<b>Iš viso:</b>	<b>1121</b>	<b>612</b>	<b>229</b>	<b>21</b>	<b>100</b>	<b>12</b>	<b>28</b>

Šaltinis – Higienos instituto Sveikatos informacijos centras

### Registruoti bedarbiai

Šalies socialinė-ekonominė būklė – tai svarbus rodiklis, atskleidžiantis realią situaciją šalyje. Vienas iš svarbiausių rodiklių, atskleidžiančių šalies socialinę-ekonominę būklę, – bedarbių skaičius.

Analizuojant penkerių metų nedarbą mieste, matyti, kad nedarbo lygis Panevėžio mieste sumažėjo apie 50 proc. (3 pav.).



3 pav. Panevėžio m. savivaldybės bedarbiai (tūkst.) 2010 m.–2014 m

Šaltinis – Lietuvos statistikos departamentas