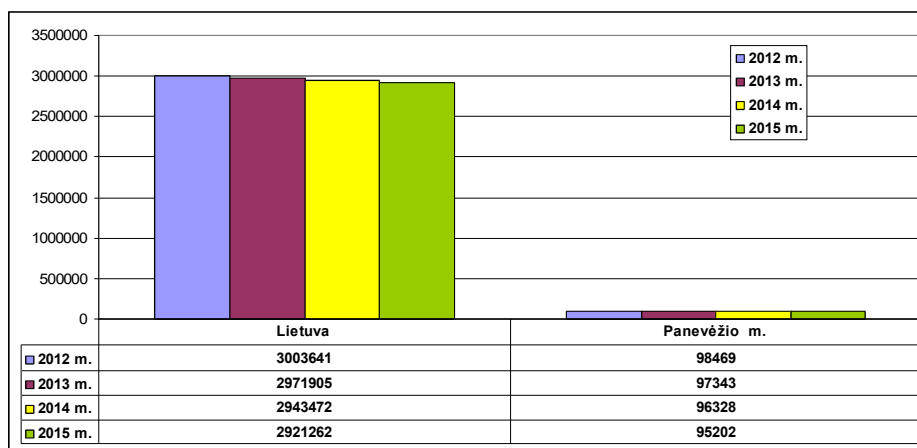


DEMOGRAFINĖ IR SOCIALINĖ-EKONOMINĖ SITUACIJA PANEVĖŽIO MIESTO SAVIVALDYBĖJE 2015 M.

GYVENTOJŲ SKAIČIUS

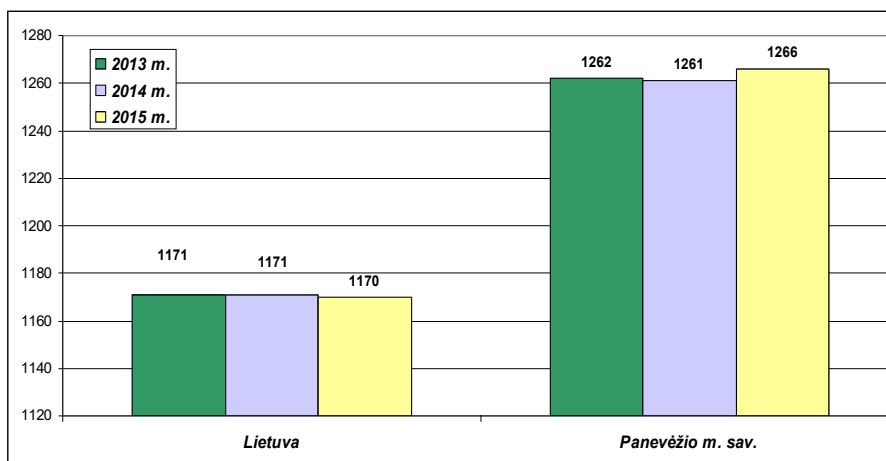
Lietuvoje jau daugelį metų dėl neigiamos natūralios gyventojų kaitos bei didelės emigracijos gyventojų skaičius sparčiai mažėja. Po 2011 metų visuotino gyventojų surašymo išaiškėjo, kad Lietuvoje gyvena mažiau nei 3 milijonai gyventojų. Taip pat mažėja gyventojų ir Panevėžio mieste.

2015 metų pradžioje mūsų mieste buvo užregistruota 95202 gyventojų, t.y. 1126 mažiau nei 2014 metų pradžioje.



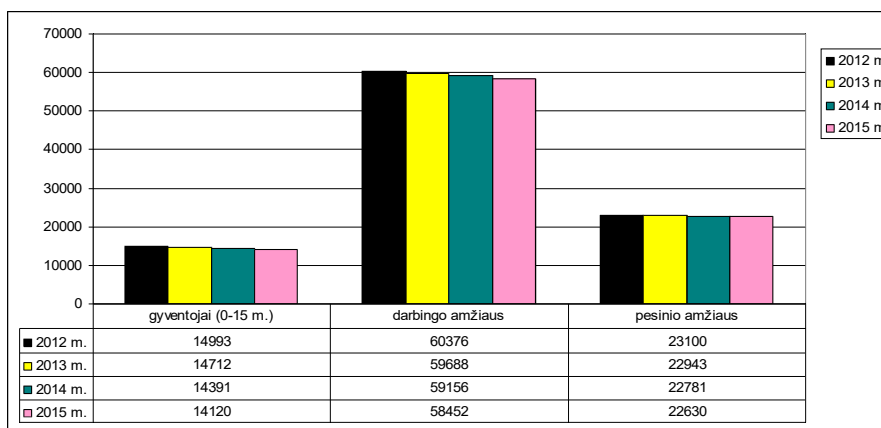
1 pav. Nuolatinių gyventojų skaičius metų pradžioje Lietuvoje ir Panevėžio mieste 2012–2015 m. (absol. skč.)
(Šaltinis – Lietuvos statistikos departamentas)

Vertinant vyrų ir moterų demografinę situaciją tiek Panevėžyje, tiek kituose didžiuosiuose miestuose ir visoje Lietuvoje, moterų yra daugiau nei vyrų. 2015 metais Panevėžio mieste vidutinis metinis vyrų skaičius buvo – 41578, o moterų – 52822.



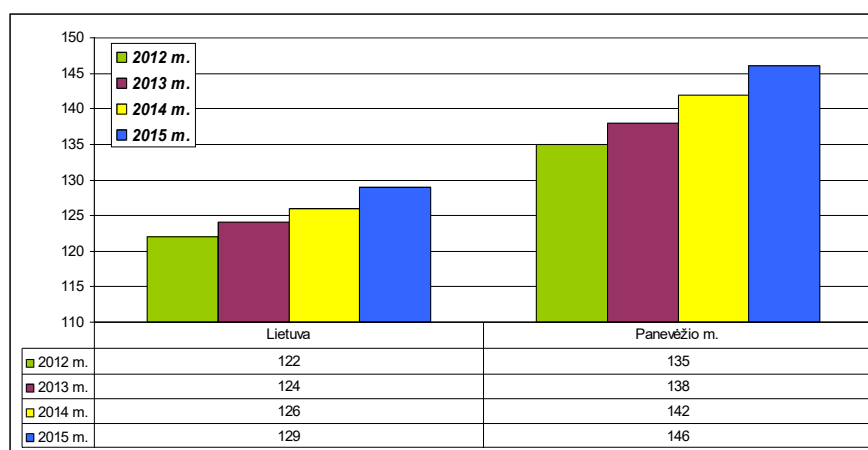
2 pav. Moterų skaičius, tenkantis 1 tūkst. vyrų, metų pradžioje Panevėžio mieste ir Lietuvoje 2013-2015 m.
(Šaltinis – Lietuvos statistikos departamentas)

Kasmet mažėja vaikų iki 15 m. ir darbingo amžiaus gyventojų procentinė dalis. Nuo 2012 iki 2015 metų Panevėžio mieste gyventojų nuo 0–15 m. amžiaus sumažėjo–873, darbingo amžiaus–1926 gyventojais.



3 pav. Gyventojų skaičius metų pradžioje Panevėžio mieste 2012-2015 m.
(Šaltinis – Lietuvos statistikos departamentas)

Demografinės senatvės koeficientas–pagyvenusių (60 metų ir vyresnio amžiaus) žmonių skaičius, tenkantis šimtui vaikų iki 15 metų amžiaus. Šis rodiklis kaip matome kasmet visoje šalyje didėja. Panevėžio miesto savivaldybėje 2015 metais demografinės senatvės koeficientas buvo didesnis už Lietuvos vidurkį.



4 pav. Demografinės senatvės koeficientas metų pradžioje Panevėžio mieste ir Lietuvoje 2012-2015 m.
(Šaltinis – Lietuvos statistikos departamentas)

Vidutinė tikėtina gyvenimo trukmė–tai pagrindinis gyventojų sveikatos rodiklis, parodantis bendrą rizikos veiksnių poveikį, ligų paplitimą, intervencijų bei gydymo veiksmingumą. Vidutinės tikėtinos gyvenimo trukmės (metais) skirtumai tarp savivaldybių yra labai maži. Lyginant su Lietuvos vidurkiu, išsiskiria Panevėžio miestas, kur yra ilgiausia vidutinė tikėtina gyvenimo trukmė (**76,8 metų**).

NATŪRALI GYVENTOJŲ KAITA

Dar vienas svarbus rodiklis, atspindintis demografinę situaciją yra gimstamumas. 2015 metais Panevėžio mieste gimė 943 naujagimiai. Lyginant su 2014 metais–39 naujagimiais daugiau. Panevėžyje per pastaruosius ketverius metus gimstamumas buvo mažesnis nei mirtingumas.

2015 metais Panevėžio mieste mirė 1233 gyventojų, t.y. 112 gyventojų daugiau nei 2014 metais.

Per paskutinius ketverius metus (t. y. 2012–2015 m.) Panevėžio mieste 2015 metais daugiausia užregistruota santuokų (650) ir mažiausiai ištuokų (286).

Išanalizavus statistinius duomenis matyti, kad ketverių metų laikotarpyje (2012-2015 m.)

Panevėžio mieste, 2015 metais buvo užregistruotas didžiausias skaičius mirusių kūdikių.

Natūrali gyventojų kaita Panevėžio mieste 2012–2015 m. (absol. skč.)

1 lentelė

Natūrali gyventojų kaita	2012 m.	2013 m.	2014 m.	2015 m.
<i>Gimė</i>	922	861	904	943
<i>Mirė</i>	1246	1179	1121	1233
<i>Natūrali kaita</i>	-324	-318	-217	-290
<i>Įregistruota santuokų</i>	600	622	632	650
<i>Įregistruota ištuokų</i>	361	302	288	286
<i>Kūdikių iki 1 m. mirtingumas</i>	2	4	3	6

(Šaltinis – Lietuvos statistikos departamentas)

Gimstamumas pagal motinos amžių gana proporcingas kaip ir visoje šalyje. Daugiausia gimdė 25–29 m. moterys (37 proc. visų gimdymų). 2015 metais padaugėjo gimdančių nuo 35-39 metų.

Gimusiai pagal motinos amžių ir metus Panevėžio mieste 2012–2015 m. (absol. skč.)

2 lentelė

Panevėžio miesto savivaldybė	2012 m.	2013 m.	2014 m.	2015 m.
<i>Iš viso pagal amžių</i>	922	861	904	943
<i>Iki 15 m.</i>	0	0	1	1
<i>15–19 m.</i>	25	33	21	23
<i>20–24 m.</i>	174	166	151	152
<i>25–29 m.</i>	344	304	326	352
<i>30–34 m.</i>	228	233	261	266
<i>35–39 m.</i>	122	102	117	125
<i>40–44 m.</i>	28	18	24	22
<i>45–49 m.</i>	1	4	3	2
<i>50 m. ir vyresni</i>	0	0	0	0
<i>Nenurodyta</i>	0	1	0	0

(Šaltinis – Lietuvos statistikos departamentas)

Kasmet ilgėja vidutinis pirmą kartą vaiką, gimdančių moterų amžius. Jei 2013 metais Panevėžio mieste jis buvo užregistruotas 26,8 metų, tai 2015 m.–27,1.

Viena iš pagrindinių Panevėžio miesto gyventojų skaičiaus mažėjimo priežasčių yra neigiamas migracijos saldo. *Migracijos saldo*–tai atvykusių ir išvykusių iš tam tikros teritorijos žmonių skaičiaus skirtumas.

2015 metais iš Panevėžio miesto į užsienį emigravo 1297 gyventojai, lyginant su 2014 metais–302 panevėžiečiais daugiau.

Vidinė ir tarptautinė migracija Panevėžio mieste 2012–2015 m. (absol. skč.)

3 lentelė

Vidaus ir tarptautinė migracija	2012 m.	2013 m.	2014 m.	2015 m.
<i>Atvyko</i>	2010	1981	1917	1770

<i>Išvyko</i>	2793	2678	2826	3084
<i>Neto migracija</i>	-783	-697	-909	-1314
Tarptautinė migracija				
<i>Atvyko</i>	544	533	510	445
<i>Išvyko</i>	1063	1011	995	1297
<i>Neto migracija</i>	-519	-478	-485	-852

(Šaltinis – Lietuvos statistikos departamentas)

MIRTINGUMAS PAGAL PRIEŽASTYS

Statistinė informacija apie mirties atvejus ir jų priežastis Lietuvoje 2015 m. parengta panaudojant registre sukauptus duomenis. Mirties priežasčių statistinė informacija apima mirusius Lietuvos Respublikos nuolatinius gyventojus.

Panevėžio mieste 2015 metais mirė 1233 gyventojų, t.y. 112 asmenimis daugiau nei 2014 metais.

Panevėžio miesto gyventojų mirties priežasčių struktūra nepakito. Pagrindinės mirties priežastys – *kraujotakos sistemos ligos, piktybiniai navikai ir išorinės mirties priežastys*.

Panevėžyje 2015 metais **nuo kraujotakos sistemos ligų** mirė 690 asmenų, tai 78 gyventojais daugiau nei 2014 metais, ir sudaro daugiau nei pusę mirusiųjų (55 proc.). Moterys nuo kraujotakos sistemos ligų miršta dažniau nei vyrai. 2015 metais Panevėžio mieste nuo kraujotakos sistemos ligų mirė 390 moterų, t.y. 49 moterimis daugiau nei 2014 metais. Vyrų mirtingumas nuo šios sistemos ligų taip pat 2015 metais padidėjo 29 atvejais.

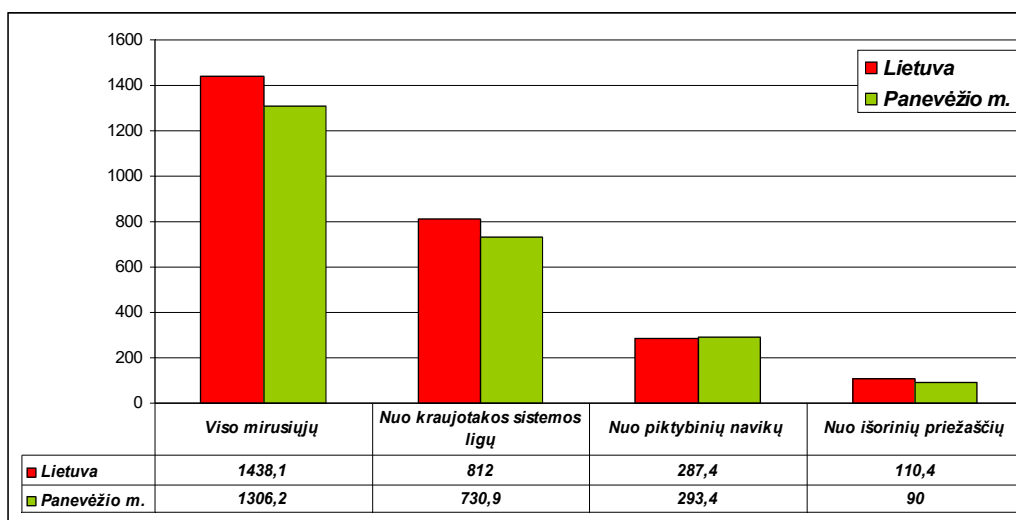
Antroje mirties priežasčių struktūros vietoje – *piktybiniai navikai*. 2015 metais nuo šių ligų mirė 277 panevėžiečiai, tai 48 asmenimis daugiau nei 2014 metais ir sudarė 22 proc. visų mirusiųjų. 2015 metais vyrų (143) mirtingumas nuo piktybinių navikų buvo didesnis nei moterų (134).

Nuo išorinių priežasčių 2015 metais mirė 85 panevėžiečiai, t. y. 6 proc. visų mirusiųjų. Nuo 2014 metų šis mirtingumo rodiklis sumažėjo 15 asmenimis. Vyrų (65) mirtingumas nuo išorinių priežasčių yra žymiai didesnis nei moterų (20).

2015 metais Panevėžio mieste mirė 609 vyrai, lyginant su 2014 metais – 21 vyru daugiau. Daugiausiai vyrų mirė nuo kraujotakos sistemos ligų (300 vyrai). Nuo piktybinių navikų 2015 metais Panevėžyje mirė 143 vyrai, o nuo išorinių priežasčių mirė – 65 vyrai.

2015 metais Panevėžyje mirė 624 moterys, lyginant su 2014 metais – 91 moterimis daugiau. Kaip ir vyrų, daugiausiai moterų mirė nuo kraujotakos sistemos ligų (390 moterų), antroje vietoje nuo piktybinių navikų – 134 moterys ir trečioje – nuo išorinių priežasčių – 20 moterų.

Lyginant su Lietuvos mirtingumo rodikliais, Panevėžio mieste 2015 metais užregistruotas didesnis mirtingumas nuo piktybinių navikų nei šalies.



5 pav. Mirtingumas pagal priežastis Panevėžio mieste ir Lietuvoje 2015 metais 100 000 gyv.
(Šaltinis – Higienos instituto Sveikatos informacijos centras)

Mirtingumas pagal priežastis Panevėžio mieste 2012–2015 metais (absol.skč.)

4 lentelė

		Mirusiųjų skaičius	Kraujotakos sistemos ligos	Piktybiniai augliai	Kvėpavimo organų ligos	Mirtingumo išorinės priežastys	Iš jų	
							transporto įvykiai	tyčiniai susižalojimai (savižudybės)
2012 m.	Moterų	598	380	119	10	30	4	8
	Vyrų	648	345	141	16	74	8	22
	Iš viso:	1246	725	260	26	104	12	30
2013 m.	Moterų	637	405	128	12	26	5	10
	Vyrų	542	266	121	21	67	5	27
	Iš viso:	1179	671	249	33	93	10	37
2014 m.	Moterų	533	341	103	4	19	2	6
	Vyrų	588	271	126	17	81	10	22
	Iš viso:	1121	612	229	21	100	12	28
2015 m.	Moterų	624	390	134	9	20	1	2
	Vyrų	609	300	143	23	65	6	17
	Iš viso:	1233	690	277	32	85	7	19

(Šaltinis – Higienos instituto Sveikatos informacijos centras)

Pagal amžių matome, kad daugiausiai miršta vyresnio amžiaus gyventojai (nuo 70 m. ir vyresni). 2015 metais padaugėjo moterų mirusiųjų nuo 45-49 metų ir 85 ir vyresnio amžiaus. Vyrų tarpe sumažėjo mirusiųjų nuo 50-59 metų ir nuo 60-74 metų amžiaus.

Mirusieji pagal lytį ir amžių Panevėžio mieste 2012-2015 m. (absol.skč.)

5 lentelė

Panevėžio m.									
Vyrai					Moterys				
amžius	2012 m.	2013 m.	2014 m.	2015 m.	amžius	2012 m.	2013 m.	2014 m.	2015 m.
0 m.	2	4	1	2	0 m.	0	0	2	4
1-4 m.	1	0	1	1	1-4 m.	1	1	0	1
5-9 m.	0	0	0	0	5-9 m.	0	0	0	0
10-14 m.	1	0	0	0	10-14 m.	0	0	0	0

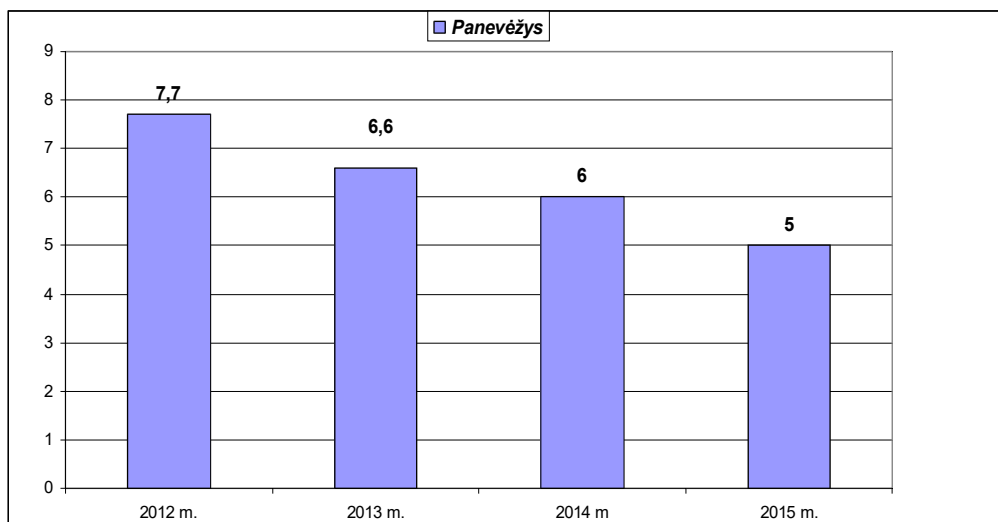
15-19 m.	4	5	2	1	15-19 m.	1	4	0	0
20-24 m.	8	9	5	5	20-24 m.	0	0	1	0
25-29 m.	3	5	4	5	25-29 m.	0	0	1	1
30-34 m.	6	4	4	4	30-34 m.	0	2	0	1
35-39 m.	11	10	9	6	35-39 m.	6	2	2	1
40-44 m.	13	7	14	15	40-44 m.	7	7	5	1
45-49 m.	26	19	32	18	45-49 m.	13	20	8	11
50-54 m.	47	29	49	55	50-54 m.	18	18	14	15
55-59 m.	57	34	41	55	55-59 m.	23	19	18	19
60-64 m.	52	45	57	58	60-64 m.	30	22	24	30
65-69 m.	73	60	58	52	65-69 m.	43	41	45	31
70-74 m.	106	77	83	80	70-74 m.	56	62	49	60
75-79 m.	77	72	70	83	75-79 m.	81	82	66	83
80-84 m.	76	73	77	78	80-84 m.	124	117	89	122
85 ir vyresni	85	89	81	91	85 ir vyresni	195	240	209	244

(Šaltinis – Lietuvos statistikos departamentas)

REGISTRUOTI BEDARBAI

Šalies socialinė-ekonominė būklė – tai svarbus rodiklis, atskleidžiantis realią situaciją šalyje. Vienas iš svarbiausių rodiklių, atskleidžiančių šalies socialinę-ekonominę būklę, – bedarbių skaičius.

Analizuojant ketverių (2012-2015 m.) metų nedarbą mieste, matyti, kad nedarbo lygis Panevėžio mieste mažėja.

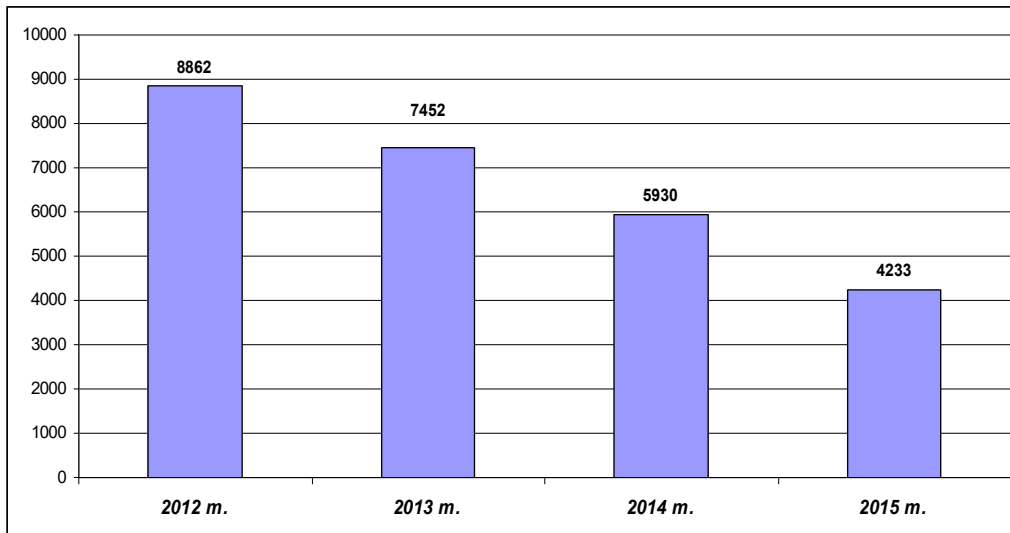


6 pav. Panevėžio m. savivaldybės bedarbiai (tūkst.) 2012–2015 m.

(Šaltinis – Lietuvos statistikos departamentas)

SOCIALINĖS RIZIKOS ŠEIMOS

Panevėžio miesto savivaldybėje nuo 2014 iki 2015 metų sumažėjo 1697 asmenų gaunančių socialinę pašalpą.



7 pav. Socialinę pašalpą gaunančių gavėjų skaičius Panevėžio miesto savivaldybėje 2012 - 2015 m. (absol.skč.)

(Šaltinis – Lietuvos statistikos departamentas)

UŽREGISTRUOTOS NUSIKALSTAMOS VEIKOS

Lyginant dviejų metų laikotarpį (2014-2015 m.) Panevėžio mieste padidėjo nusikaltimų, nužudymų, sunkių sveikatos sutrikdymų, išžaginimų ir pasikėsinimų, plėšimų, vagysčių, kelių transporto eismo saugumo taisyklių pažeidimų, bei nusikalstamų veikų susijusių su disponavimu narkotinėmis medžiagomis ir jų kontrabanda (nusikaltimai).

Užregistruotų nusikaltimų, baudžiamųjų nusižengimų skaičius, tenkantis 100 000 gyventojų Panevėžio mieste 2012-2015 m.

6 lentelė

<i>100 000 gyventojų tenka užregistruotų nusikalstamų veikų</i>				
Panevėžio m. sav.	2012 m.	2013 m.	2014 m.	2015 m.
<i>Nusikalstamos veikos</i>	2138	2279	2385	2423
<i>Nusikaltimai</i>	1928	2091	2167	2280
<i>Sunkūs ir labai sunkūs nusikaltimai</i>	94	82	118	130
<i>Nužudymai</i>	12	3	3	5
<i>Sunkūs sveikatos sutrikdymai</i>	5	9	6	11
<i>Išžaginimai ir pasikėsinimai</i>	5	2	5	8
<i>Plėšimai</i>	44	45	48	52
<i>Vagystės (nusikaltimai)</i>	623	623	776	810
<i>Vagystės iš gyvenamųjų patalpų</i>	83	43	75	78
<i>Kelių transporto eismo saugumo taisyklių pažeidimai</i>	48	46	44	53
<i>Viešosios tvarkos pažeidimai (nusikaltimai)</i>	158	189	121	123
<i>Transporto priemonių vagystės (nusikaltimai)</i>	100	95	118	114
<i>Nusikalstamos veikos susijusios su disponavimu narkotinėmis medžiagomis ir jų kontrabanda (nusikaltimai)</i>	35	25	22	57

(Šaltinis – Lietuvos statistikos departamentas)